

Superfast Business Wales



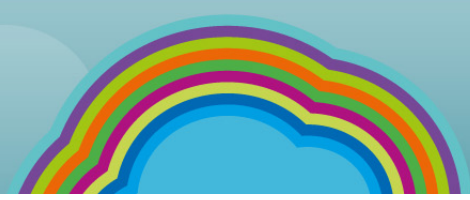
Canllaw Busnes

Cadw Llyfrau a Chyfrifyddu Ar-lein

Mae gwasanaethau cadw llyfrau a chyfrifyddu ar-lein yn defnyddio cysylltiadau band eang a rhyngwyd cyflym iawn i ddarparu mynediad unrhyw le ar unrhyw adeg i fusnesau ac unigolion er mwyn rheoli cofnodion a thasgau gweinyddol ac ariannol.

www.business.wales.gov.uk/superfastbusinesswales/cy | 03000 6 03000





Cadw Llyfrau a Chyfrifyddu Ar-lein

Mae gwasanaethau cadw llyfrau a chyfrifyddu ar-lein yn defnyddio cysylltiadau band eang a rhyngwyd cyflym i ddarparu mynediad unrhyw le ar unrhyw adeg i fusnesau ac unigolion er mwyn rheoli cofnodion a thasgau gweinyddol ac ariannol.

Gall cadw llyfrau a chyfrifyddu ar-lein symleiddio a chyflymu pob math o brosesau cysylltiedig, fel cysoniad banc, rheoli llif arian parod a threuliau, a chwblhau a chyflwyno ffurflenni Treth ar Werth (TAW).

Mae llawer o wahanol systemau cadw llyfrau a chyfrifyddu ar-lein ar gael yn 'y cwmwl' sy'n cynnig sawl lefel o wasanaeth. Felly p'un a ydych yn unig fasnachwr neu'n rhan o sefydliad mwy cymhleth, mae ateb i ddiwallu eich anghenion ac sy'n addas ar gyfer eich cyllideb.

Mewn cyfnod lle mai ffeilio ffurflenni statudol yn electronig yw'r norm, nid yw cyfrifyddu ar-lein yn ymddangos fel 'risg fawr' bellach ac mae'n fwy fel syniad y mae'i amser wedi cyrraedd.

Deall

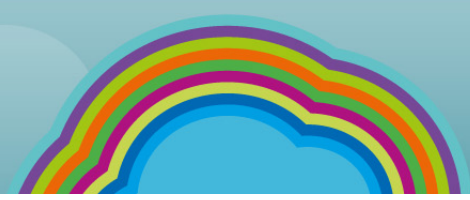
Beth yw rôl technoleg?

I ddefnyddio meddalwedd cadw llyfrau a chyfrifyddu ar-lein, y cyfan sydd ei angen arnoch yw llinell ffôn sefydlog neu symudol a mynediad band eang i'r rhyngwyd. Ond os ydych am fanteisio ar y feddalwedd hon yn effeithlon ac yn effeithiol, bydd meddu ar ddealltwriaeth sylfaenol o sut mae'r dechnoleg yn gweithio a'r hyn y mae rhywfaint o'r derminoleg gysylltiedig yn ei olygu o help ichi.

Cymylau cyhoeddus – a Meddalwedd fel Gwasanaeth (SaaS)

Mae rhai darparwyr yn lletya eu gwasanaethau mewn cymylau 'cyhoeddus', lle mae'r adnoddau caledwedd a meddalwedd yn cael eu rhannu gan unigolion, busnesau a mathau eraill o 'danysgrifwyr'. Maen nhw ar gael 'ar gais'; mae tanysgrifwyr yn talu am yr adnoddau y maen nhw'n eu defnyddio yn unig ac fel arfer maen nhw'n cael eu bilio'n fisol.

Y tri phrif fodel gwasanaeth yw Seilwaith fel Gwasanaeth (IaaS), Llwyfan fel Gwasanaeth (PaaS) a'r dull y mae llawer o ddatblygwyr meddalwedd (a rhai darparwyr cwmwl cyhoeddus eraill) yn ei ddefnyddio i ddarparu mynediad ar-lein i'w meddalwedd cadw llyfrau a chyfrifyddu: Meddalwedd fel Gwasanaeth (SaaS).



Cymylau preifat

Gall meddalwedd cadw llyfrau a chyfrifyddu hefyd gael ei letya mewn cymylau 'preifat' gan drydydd partïon sy'n rheoli'r adnoddau hyn ar eich rhan ac yn rhoi mynediad ar-lein iddyn nhw. Weithiau y trydydd partïon hyn fydd yn berchen ar y cyfrifiaduron, ac weithiau chi fydd yn berchen arny'n nhw. Mae rhai cyfrifiaduron yn cael eu defnyddio gan un sefydliad yn unig; mae gan rai 'denantiaid' amryfal. Weithiau caiff meddalwedd cadw llyfrau a chyfrifyddu ei thrwyddedu i'r darparwr gwasanaeth, weithiau i'r tenant.

Cysylltedd

Mae amrywiaeth cynyddol o feddalwedd ar gael ar-lein a gall rhannu data rhwng systemau gwahanol fod mor syml â defnyddio dulliau 'pwyntio a chlicio' lle nad oes angen unrhyw sgiliau rhaglennu na gwybodaeth arbenigol Felly gall meddalwedd cadw llyfrau a chyfrifyddu ar-lein gael ei chysylltu'n hawdd â chymwysiadau ar-lein eraill rydych yn eu defnyddio neu'n bwriadu eu defnyddio, ac â meddalwedd busnes arall rydych wedi'i gosod ar eich cyfrifiaduron.

Mabwysiadu

Dechrau Arni

Dechreuwch gyda'r hanfodion

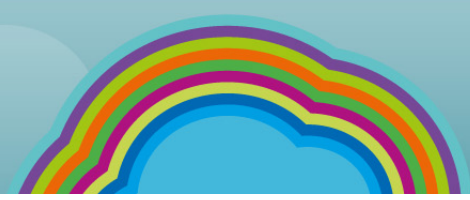
Cyn ichi allu defnyddio meddalwedd cadw llyfrau a chyfrifyddu ar-lein bydd angen paratoi rhai elfennau hanfodol. Mae cysylltiad band eang penodedig a dibynadwy yn hanfodol: y cyflymaf yw'r cysylltiad, y gorau fydd y perfformiad. Os yw eich cwmni eisoes yn defnyddio Band Eang Cyflym lawn bydd y cyflymder yn sicr yn o ddiwallu eich anghenion.

Bydd angen y canlynol arnoch chi hefyd: dyfais gyda mynediad i'r rhyngwrwd (megis cyfrifiadur bwrdd gwaith/gliniadur, llechen neu ffôn glyfar); Darparwr Gwasanaethau Rhyngwrwd i weithredu fel porth rhwng eich dyfais a'r rhyngwrwd; porwr gwe (fel Firefox, Internet Explorer, neu Safari) neu ap symudol i'ch cysylltu â'r feddalwedd cadw llyfrau neu gyfrifyddu ar-lein.

Diffiniwch eich anghenion

Mae llawer o wahanol gymwysiadau meddalwedd ar-lein ar gyfer cadw llyfrau a chyfrifyddu busnes, ac nid oes unrhyw ddau yr un fath. Ceir amrywiadau o ran pa mor hawdd ydyn nhw i'w defnyddio, nodweddion, uwchraddio, cymorth, prisiau a llawer o ffactorau eraill. Efallai na fydd system sy'n iawn i fusnes 'A' yn addas i fusnes 'Z' felly byddwch yn glir ynghylch eich anghenion.

Mae rhai cynigion wedi'u hanelu at ddefnyddwyr busnesau bach sydd ag anghenion cadw llyfrau sylfaenol ac ychydig bach o brofiad, neu ddim profiad o gwbl, o gadw llyfrau. Mae rhai wedi'u dylunio i ddefnyddwyr fel y rhain ac eraill i'r rhai sydd ag arbenigedd ariannol. Bydd rhai yn addas i unig fasnachwyr, bydd rhai yn addas i drefniadau aml-safle cymhleth. Gall lefelau'r swyddogaethau amrywio.



Gwiriwch anghenion a chost unrhyw swyddogaeth sy'n hanfodol yn eich barn chi. Efallai y bydd rhai gwerthwyr meddalwedd o'r farn bod anghenion sy'n rhai 'safonol' yn eich barn chi yn rhai 'arbenigol' mewn gwirionedd.

Yn eu plith mae:

- Cyfrifyddu ar gyfer endidau dielw
- Rheoli credyd
- E-fasnach a mân-werthu
- Swyddogaeth ryngwladol–fel arian tramor a threthi gwerthiannau
- Prosesu archebion prynu
- Rhestr gyflog
- Ymdrin â stoc
- TAW – yn arbennig y cynllun unffurf

Dylech ofyn am gyngor cyn ichi ddefnyddio system gyfrifyddu ar-lein i fewnforio data banc. Os bydd yn gofyn ichi fewngofnodi a rhoi eich manylion banc, a yw'r gwerthwr meddalwedd yn ymdrin â'r rhain ac/neu yn eu storio'n ddiogel? Beth yw sefyllfa'r gwerthwr meddalwedd a'ch banc o ran atebolrwydd cyfreithiol, mewn achos o dwyll neu unrhyw ddigwyddiad anffodus?

Ystyriwch y costau

I raddau helaeth bydd y rhain yn dibynnu ar y swyddogaeth sydd ei hangen arnoch a nifer y defnyddwyr y bydd angen iddyn nhw gael mynediad iddi. Gall system i ddiwallu anghenion unig fasnachwr gostio tua £15 y mis, gall cwmni cyfyngedig bach ddisgwyl talu ddwywaith cymaint, a gallai gostio miloedd i fenter fawr.

Cynlluniwch ar gyfer y cyfnod pontio

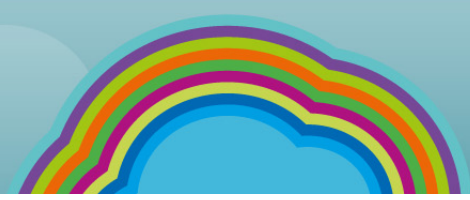
Os ydych eisoes yn defnyddio meddalwedd taenlen, cadw llyfrau a chyfrifyddu, neu systemau busnes eraill (fel Rheoli Cysylltiadau Cwsmeriaid neu e-fasnach) efallai y bydd angen ichi ystyried mudo data. Os ydych eisiau fewnforio data o system bresennol, bydd cymorth ar gael i amrywiol raddau, yn dibynnu ar y darparwr gwasanaeth.

Mae bron pob un ohonyn nhw'n darparu'r cyfleusterau sylfaenol sydd eu hangen arnoch i fudo enwau a chyfeiriadau cwsmeriaid a/neu gyflenwyr (ac yn aml am ddim). Nid yw pob gwerthwr yn darparu'r cyfleusterau i fewnforio eich balansau agoriadol neu ddata'n ymwneud â thrafodion a chofnodion busnes hanesyddol yn awtomatig – ac os byddant efallai y codir ffi am hyn.

Efallai y bydd defnyddwyr presennol meddalwedd cadw llyfrau a chyfrifyddu hefyd am sicrhau bod eu cynlluniau mudo yn cynnwys profi meddalwedd, cadw copïau wrth gefn o ddata presennol, a hefyd pryd a sut i gyflwyno'r system newydd. Bydd y cyfnod pontio i gyfrifyddu ar-lein yn fwy anodd i chi nag i ddefnyddwyr tro cyntaf, a gall fod angen cymorth arnoch gan arbenigwyr.

Gofynnwch am help a chyngor

Mae'r rhan fwyaf o werthwyr meddalwedd cadw llyfrau a chyfrifyddu ar-lein yn cynnig rhywfaint o gymorth gyda'r prosesau sefydlu a chyflunio cychwynnol, ond efallai na fydd hyn yn diwallu eich



anghenion. Efallai y bydd angen ichi gael cyngor gan gwmni gwasanaethau TG neu ailwerthwr sy'n arbenig mewn prosiectau pontio a/neu brofiad o'r system a ddewiswyd gennych.

Dylech hefyd siarad â'r sawl sy'n cadw eich llyfrau neu eich cyfrifydd. Gall eich helpu i ddewis y system sy'n diwallu eich anghenion orau, gwneud y gwaith cychwynnol i'w sefydlu, ac yna ddefnyddio'r system i ddarparu canllawiau a gwasanaethau ichi fel cyfrifon misol a chyfrifon ddiwedd y flwyddyn. Os bydd eisoes yn defnyddio meddalwedd cyfrifyddu ar-lein efallai y byddai'n well ganddo eich bod yn defnyddio'r un system.

Ymelwa

Pa fanteision busnes y gallaf eu disgwyl?

Mynediad hawdd

Mae mynediad unrhyw le, unrhyw bryd i'ch data cadw llyfrau a chyfrifyddu yn gwneud y tasgau cysylltiedig yn haws eu cynllunio a'u cynnal.

Costau bach iawn ymlaen llaw

Gallwch dalu'n fisol a dim ond am yr hyn y byddwch yn ei ddefnyddio. Gellir ychwanegu defnyddwyr i ymateb i unrhyw newidiadau yn y galw heb ymrwymo i drwyddedau blynyddol.

Opsiynau prisio hyblyg

Nid oes isafswm o ran cyfnod y contract a gellir rhoi'r gorau i danysgrifiadau misol unrhyw bryd.

Nid oes rhaid uwchraddio meddalwedd

Caiff pob defnyddiwr fynediad awtomatig i'r fersiwn ddiweddaraf o'r feddalwedd ac nid oes angen arbenigwr TG arnoch i uwchraddio neu gynnal a chadw.

Arbed amser

Gellir rhannu data cadw llyfrau a chyfrifyddu yn gyflym ac yn hawdd, sy'n lleihau'r angen am aildeipio gwybodaeth a'r potensial am wallau mewnbynnu a chamddealltwriaeth.

Diogelu data

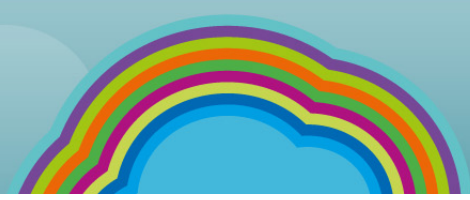
Mae eich data bob amser yn cael ei gadw wrth gefn a gallech elw ar weithdrefnau diogelu gwybodaeth a pharhad busnes cryfach na'ch gweithdrefnau chi.

Llai o orbenion

Nid oes angen buddsoddi i gaffael a chynnal a chadw seilwaith caledwedd drud, na thalu cyfrifwyr i wneud tasgau syml ar eich rhan.

Helpu gyda chydymffurfio

Drwy awtomeiddio a chyflwyno ffurflenni ar-lein caiff y broses o gwblhau a chyflwyno adroddiadau rheolaidd i Gyllid a Thollau EM ei symleiddio.



Awgrymiadau Ardderchog

Ewch i wefannau darparwyr

Gwiriwch y nodweddion a'r prisiau. Gwyliwch arddangosiadau ar-lein a rhowch gynnig arnyn nhw cyn ichi brynu. Mae llawer o ddarparwyr yn cynnig treialon am ddim lle nad yw'n ofynnol ichi roi manylion eich cerdyn credyd.

Ystyriwch beth sy'n cael ei gynnwys yn y cytundeb lefel gwasanaeth

Cadarnhewch beth yw'r gwarant amser mynd a beth yw'r cosbau am fethu â bodloni hyn.

Nodwch y nodweddion diogelwch

Holwch i weld a yw eich data yn cael eu hamgryptio pan gânt eu trosglwyddo rhwng eich pwynt mynediad a'r darparwr gwasanaeth. Ydyn nhw'n cael eu storio mewn canolfan ddata ddiogel, ac a oes copïau wrth gefn yn cael eu gwneud yn rheolaidd?

Cadarnhewch beth yw'ch opsiynau os bydd eich busnes yn mynd rhy fawr i'r system neu os bydd y system yn anfoddhaol

A all ddiwallu eich anghenion yn y dyfodol? Beth fydd eich llwybr gadael?

Meddyliwch yn ofalus am gymorth

A yw ar gael bob awr o'r dydd a'r nos? A yw'n cael ei ddarparu ar-lein? A oes llinell gymorth dros y ffôn a lle mae'r staff cymorth wedi'u lleoli?

Ymchwiliwch i'r feddalwedd ychwanegol, lle storio a gwasanaethau eraill sydd ar gael

Cadarnhewch beth sydd ar gael ac, yn bwysicach na dim, ydyn nhw am ddim neu a oes rhaid talu.

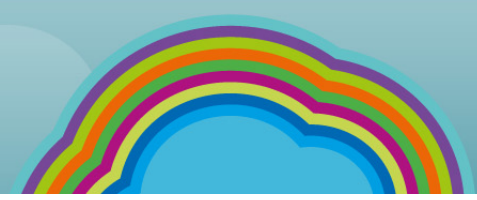
Gwnewch eich symiau cyn ichi ymrwmo

Beth yn union sy'n cael ei gynnwys yn eich tanysgrifiad ac ar gyfer faint o ddefnyddwyr? Faint yw'r ffioedd ychwanegol os byddwch yn mynd y tu hwnt i hyn?

Canllawiau Perthnasol Eraill

Canllaw SFBW ar Systemau Cyflogres Ar-lein

<http://business.wales.gov.uk/superfastbusinesswales/cy/systemau-cyflogres-ar-lein>



Y CAMAU NESAF

1. Cofrestrwch i fod yn bresennol mewn Gweithdy Datblygu Busnes wedi'i ariannu'n llawn:
<http://business.wales.gov.uk/superfastbusinesswales/cy/digwyddiadau>
2. Trefnwch apwyntiad i weld Ymgynghorydd Buses a fydd yn eich helpu i greu cynllun gweithredu personol i dyfu'ch busnes:
<http://business.wales.gov.uk/cy/cysylltwch-a-ni>

Cadwch eich bys ar y pwls gyda Cyflymu Busnesau Cymru

Gweld sut mae busnesau eraill yng Nghymru wedi ymelwa o Fand Eang Cyflym iawn:
www.business.wales.gov.uk/superfastbusinesswales/cy/straeon-llwyddiant-cyflym

Canfod faint allai'ch busnes chi arbed gyda'r cyfrifiannell arbedion:
www.business.wales.gov.uk/superfastbusinesswales/cy/cyfrifwr-arbedion

Mae Canllawiau Busnes eraill a allai fod o ddiddordeb i chi yn cynnwys:
www.business.wales.gov.uk/superfastbusinesswales/cy/canllawiau-busnes-cyflym-iawn

I gael yr wybodaeth ddiweddaraf yn fisol ar ddatblygiad busnes, newyddion technoleg a digwyddiadau tanysgriwch i Daflen Newyddion Busnes Cymru:
https://public.govdelivery.com/accounts/UKWALES_CY/subscriber/new

Am ragor o wybodaeth ffoniwch 03000 6 03000 neu ymwelwch â:
www.business.wales.gov.uk/superfastbusinesswales/cy

