

Superfast Business Wales



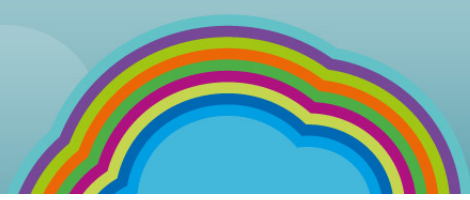
Canllaw Busnes

Gwneud y Gorau o'ch Gwefan ar gyfer Masnachu'n Rhyngwladol

Gall rheoli dyluniad un gwefan yn unig ar gyfer marchnad y Deyrnas Unedig Fod yn waith caled hyd yn oed. Pan fydd angen pump neu ragor, a gwahanol wefannau ar gyfer gwahanol gwsmeriaid, gall y cyfan ymddangos fel hunllef.

www.business.wales.gov.uk/superfastbusinesswales/cy | 03000 6 03000





Gwneud y Gorau o'ch Gwefan ar gyfer Masnachu'n Rhyngwladol

Cyflwyniad

Gall rheoli dyluniad un gwefan yn unig ar gyfer marchnad y Deyrnas Unedig fod yn waith caled hyd yn oed. Pan fydd angen pump neu ugain efallai, a gwahanol wefannau ar gyfer gwahanol gwsmeriaid, gall y cyfan ymddangos fel hunllef.

Fodd bynnag, wrth ddilyn rhai egwyddorion sylfaenol gallwch gynhyrchu gwefannau sy'n gweithio ar gyfer cwsmeriaid rhyngwladol. Felly bydd y canllaw hwn yn rhoi rhai awgrymiadau ymarferol i chi os byddwch yn mynd ati ar eich pen eich hun, gan roi cymorth i chi ddeall y prif faterion i'w hystyried os ydych yn archebu cymorth arbenigol.

Yn gyffredinol, mae'r rhan fwyaf o offerynnau ar gyfer dylunio, creu, integreiddio, diweddarau, cynnal a dadansoddi'ch presenoldeb ar y we, eu hunain wedi eu galluogi ar gyfer y we. Mae'n amlwg felly, bod cael cysylltiad Band Eang Cyflym iawn yn medru gwneud y prosesau hyn yn haws i'w rheoli.

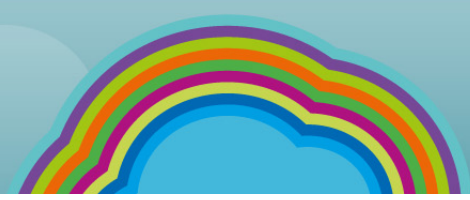
Gan ein bod yn delio â masnach, mae llawer iawn o'n cyngor yn ymwneud yn benodol ag e-fasnach – cynnal trafodion ar-lein gyda chwsmeriaid rhyngwladol. Er hyn, os ydych yn defnyddio'r we fel siop ffenestr yn unig, ac yn bwriadu cwblhau'r gwir werthiannau mewn dull hen ffasiwn (dros e-bost neu ffôn er enghraifft), mae'r rhan helaeth o'r canllawiau'n ddilys bryd hynny hefyd.

Yn bennaf oll edrychwn ar y we gonfensiynol a ddefnyddir drwy PC, er, mae amryw o'r pwyntiau'n berthnasol i fynediad i'r we mewn dull symudol hefyd.

Yn sail i'r holl gyngor a roddir yn y canllaw hwn yw argaeledd cysylltiad band eang cyflym iawn a fydd yn hanfodol i'ch galluogi i reoli swmp mawr o gynnwys aml-gyfrwng, profi nifer o fersiynau ar eich gwefan, lwytho cynnwys i fyny i weinyddwyr o bell ac ati.

Nid yw **95%** o'r bobl sydd yn y byd yn siarad Saesneg fel eu hiaith gyntaf – ac mae yna bum biliwn o bobl nad ydynt yn defnyddio'r wyddor Rufeinig hyd yn oed.

(Ffynonellau: Nationalencyklopedin; David Sacks, The Alphabet.)



Deall

Dylunio ar gyfer y Byd – Cyfleoedd a Heriau

Mae'r nodau dylunio ar gyfer gwefan ryngwladol effeithiol yn union yr un fath ag unrhyw bresenoldeb arall ar-lein. Rhaid i'r safle fod yn hygyrch i'r defnyddwyr – a'u galluogi i ddod o hyd i'r hyn a chwiliant amdano, a chwblhau pryniant. Rhaid i'r cyfan fod yn hygyrch i chi hefyd: eich galluogi i ddangos eich cynnyrch neu'ch gwasanaethau ar eu gorau ac mewn ffordd sydd o gymorth i chi wireddu'ch nodau marchnata, rheoli trafodion a chysylltiadau â chwsmeriaid, a chydymffurfio â rheolau a rheoliadau.

Y gwahaniaeth rhwng dyluniad rhyngwladol a dyluniad a dargedwyd ar gyfer y farchnad genedlaethol yw, pan fyddwch yn delio â marchnadoedd tramor, nid yn unig mae'n ofynnol cael gwefan ddeniadol a hygyrch – rhaid osgoi creu anawsterau'n ddamweiniol a fydd yn siomi ac atal cwsmeriaid, yn creu problemau wrth archebu neu'n achosi mynd i drafferthion cyfreithiol. Un o'r ffyrdd mwyaf cyffredin o greu'r anawsterau hyn yw tybio fel mater o drefn y bydd popeth sy'n gweithio yn y Deyrnas Unedig yn gweithio felly ym mhobman arall.

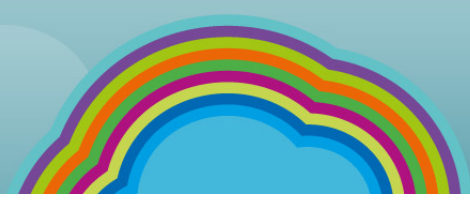
Nid un 'byd' sydd i'w ystyried wrth reswm. Os ydych yn dylunio ar gyfer marchnadoedd Ewrop a Gogledd America yn bennaf er enghraifft, gellir anwybyddu'r materion sydd angen eu datrys ar gyfer y gwledydd datblygol. Hyd yn oed o fewn gwledydd unigol, mae amryw o wahanol fathau o ddefnyddwyr ac ni allwch blesio pawb. Serch hynny, bydd y cyngor a roddir yn y canllaw hwn o gymorth i chi greu presenoldeb ar-lein sydd yn ddeallus ac yn ddefnyddiol mewn perthynas â rhai o'r gwledydd.

Yn yr adran nesaf, ystyriwn rai materion technegol. Wedi hynny, edrychwn ar rai o'r prif heriau sy'n gysylltiedig ag elfennau diwylliannol o ddylunio.

Mabwysiadu

Cychwyn Arni

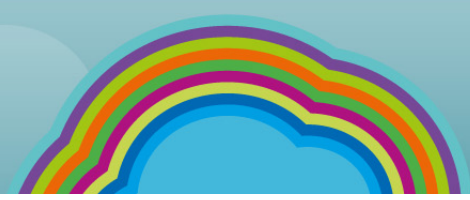
- Diffiniwch nodau'r wefan, yn union fel unrhyw brosiect arall
- Sefydlwch y ffordd symlaf o gyflawni'r nodau hynny o ran dyluniad a thechnoleg, gan anelu at brofiad llyfn a chyflym i'r cwsmer ar gymaint o lwyfannau â phosib
- Edrychwch ar arweinwyr y farchnad er mwyn cael awgrymiadau ymarferol ar ddyluniad
- Dysgwch am y diwylliant lleol er mwyn gwybod beth i'w gynnwyd a beth i'w osgoi



Ymelwa

Gwneud y Mwyaf o'r Profiad ar gyfer Cwsmeriaid Rhyngwladol

- Mae **cyflymder llwytho** yn parhau i fod yn broblem mewn rhai gwledydd – nid oes band eang ym mhob man. Felly os ydych yn disgwyl gweld cwsmeriaid o'r gwledydd datblygol, peidiwch â gorlwytho lled band y ffeil fideo, a cheisiwch gynnal rhai o'r amryw o'r profion cyflymder llwytho sydd ar gael.
- Nid yw'r nifer o bobl sydd â **chyfrifiadur desg neu dabled neu ffôn** yr un fath ym mhob gwlad ac felly hefyd gyda phorwyr. Mewn rhai rhannau o'r byd mae defnyddwyr yn parhau i ddefnyddio cyfrifiaduron desg neu liniaduron i gael mynediad at y we. Mewn gwledydd eraill mae teclynnau symudol yn dod yn fwy cyffredin. Yn ogystal, byddech yn synnu o wybod pa wledydd sy'n defnyddio pa offer.
- Felly hefyd mae **gwahanol borwyr** yn boblogaidd mewn gwahanol ardaloedd. Felly, er mwyn gwneud y mwyaf o ddefnyddioldeb eich gwefan, sicrhewch fod posib ei defnyddio ar draws cymaint o lwyfannau a phorwyr â phosib – sy'n golygu bod angen cadw popeth yn syml. Mae hyn yn neilltuo o bwysig os nad ydych yn cynhyrchu fersiynau penodol i wledydd ond yn dibynnu yn hytrach ar un gwefan, neu ychydig ohonynt, i weini'r byd.
- **Cadwch bopeth yn syml.** Mae hynny'n golygu defnyddio ffontiau cyffredin fel y rhai a gynigir yn rheolaidd gan Windows, OS X a phrif systemau gweithredu eraill.
- Cofiwch am **gyfieithu awtomatig**, y gall eich ymwelwyr ei ddefnyddio os nad ydynt yn deall iaith eich gwefan. Un dewis yw cyflwyno'ch cynnwys fel testun cymaint â phosibl, yn hytrach na delweddau – efallai na fydd yn edrych mor ddifyr, ond nid oes modd agor y delweddau ar feddalwedd gyfieithu (a dydyn nhw fawr o help chwaith gydag Optimeiddio Peirannau Chwilio).
- Cofiwch hefyd y bydd angen i'ch **dyluniad** beidio ag atal unrhyw ymdrech i gyfieithu: unwaith y bydd y testun wedi ei drosi mae'n debyg y bydd ei hyd yn fyrrach neu'n hirach ac efallai angen ei ddarllen o'r dde i'r chwith.
- Drwy ddefnyddio **Ffont un-cod** sy'n ymgorffori amryw o wahanol o wyddorau, byddwch yn sicrhau y bydd ymddangosiad eich tudalennau'n parhau fel ag y maent hyd yn oed os cânt eu cyfieithu gan ymwelydd i iaith Arabeg neu Rwsieg er enghraifft. Fodd bynnag, nid oes llawer o ffontiau ar gael (ac yn sicr nid yw pob ffontiau sy'n cydymffurfio ag un-cod yn cefnogi pob prif sgrïpt) a gallai'r cyfyngiad mewn dewis olygu nad oes gwir fantais, oni bai'ch bod yn disgwyl cael nifer fawr o ymwelwyr o rannau o'r byd nad ydynt yn defnyddio'r wyddor Rufeinig.
- Mae'n debyg y bydd **meddalwedd basged siopa** angen ei haddasu i fedru ymdopi â chwsmeriaid rhyngwladol. Nid yn unig y mae arian yn wahanol ond ceir amrywiaethau fformatio mewn codau post a rhifau ffôn er enghraifft. Wrth ddefnyddio llwyfan efasnach sy'n

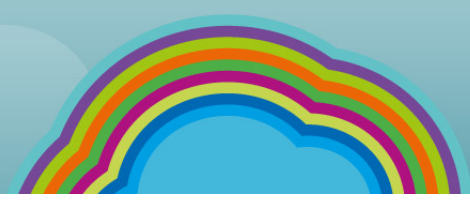


cefnogi cynnwys amlieithog a thaliadau gan arian o sawl gwlad wahanol, yn hytrach nag adeiladu'r cyfan o'r dechrau, gellir osgoi sawl anhawster yn hynny o beth.

- Mae egwyddorion sylfaenol o **optimeiddiad peiriannau chwilio** (SEO) yn berthnasol yn fyd-eang ond gall manylder yr arfer orau amrywio'n sylweddol, o ganlyniad i'r gwahaniaethau ieithyddol a chan fod gwahanol farchnadoedd yn ffafrio gwahanol beiriannau chwilio. Mae'n debyg mai'r enghraifft fwyaf adnabyddus yw Baidu, sydd yn fwy poblogaidd na dim arall yn Tsieina – lle ni ddefnyddir Google bron o gwbl. Os ydych o ddifrif am wlad neilltuol mae'n debyg y byddwch angen cymorth yn lleol gydag Optimeiddio Peirannau Chwilio.

Materion Diwylliannol ac Ieithyddol

- Mae lliw yn gysylltiedig â sawl peth, da neu ddrwg, mewn gwahanol ddiwylliannau. Mae coch yn creu cyffro a chynnwrf yn y rhan fwyaf o ddiwylliannau gorllewinol ac Asiaidd, ond yn gysylltiedig â pherygl yn y Dwyrain Canol. Gall melyn yn Ne America olygu marwolaeth yn hytrach na diwrnod braf; ac nid oes gan y lliw pinc unrhyw gysylltiad benywaidd yn y gwledydd hynny. Mae du yn gysylltiedig â chryfder gwrywaidd yn Tsieina, ac yn awgrymu drygioni yng Ngwlad Thai. Nid yw hyn yn golygu na ddylech ddefnyddio'r lliwiau hynny'n llwyr, ond dylech fod yn ymwybodol o'r hyn a allech ei gyfleu yn ddamweiniol o leiaf. Mae cefndir ysgafn a dilewyrch a thestun tywyll bob amser yn well.
- Mae'n wybyddus, ond yn werth ei bwysleisio, bod testun anaddas yn ddigon i godi gwrychyn mewn rhai gwledydd. Felly cofiwch osgoi lluniau hanner noeth (yn wir gall defnyddio lluniau o bobl yn gyffredinol bechu yn erbyn rhai pobl) yn ogystal â chyfeirio at faterion gwleidyddol neu derfysgaeth. Os oes gennych chi unrhyw amheuaeth, peidiwch â'i gynnwys.
- Cofiwch fod chwaeth gwahanol wledydd mewn cerddoriaeth yn fwy eang na'u chwaeth mewn lliwiau. Hyd yn oed os na fyddwch yn pechu yn erbyn unrhyw un, gallech eu drysu gan nad yw caneuon o'r siartiau Prydeinig yn debygol o blesio pob un o bobl Twrci er enghraifft. Dywed rhai ei bod hi'n well osgoi cerddoriaeth yn gyfan gwbl ar wefannau ac mae hynny'n neilltuol o wir wrth ddylunio ar gyfer cynulleidfa ryngwladol.
- Felly hefyd gyda hiwmor. Mae hiwmor pobl o wahanol wledydd yn amrywio'n sylweddol. Gall pethau digrif ond cynnil gael eu colli a gall rhai mwy amlwg ond braidd yn ddi-chwaeth bechu yn erbyn rhai pobl, ond nid yw hyn yn golygu na all eich gwefan gynnwys peth digrifwch.
- Yn naturiol fodd bynnag, rhaid cael cydbwysedd. Nid oes bwrpas mewn cyflwyno'ch presenoldeb e-fasnach mewn modd diflas ac anneniadol i filoedd o gwsmeriaid Prydeinig dim ond er mwyn plesio un cwsmer yn Ffiji.
- Nid gwaith datrys problemau yn unig yw trafodion rhyngwladol. Yn wir, gallwch gynyddu gwerthiant drwy amlygu rhai nodweddion a fydd yn lleol i'r cwsmer, fel prisiau yn y fasedd siopa. Gallwch ddangos y pris mewn arian gwlad y cwsmer a'i dalgrynnu i un ffigur fel nad yw'r cwsmer yn cael ei ddrysu.



- Dylai trethi'r gwerthiant gael eu dangos mewn ffordd sy'n gyfarwydd i'r cwsmer hefyd (ac wrth gwrs bydd cyfreithiau lleol yn ei gwneud hi'n ofynnol i chi eu cyflwyno mewn arddull neilltuol efallai). Er enghraifft, byddai cwsmeriaid o'r Unol Daleithiau'n disgwyl i dreth ar werthiant gael ei dangos fel swm a ychwanegir i'r pris gwerthu tra byddai pobl Ewrop yn tybio y byddai'r dreth wedi ei hychwanegu i'r swm eisoes.
- Hyd yn oed os ydych chi wedi penderfynu creu nifer o wahanol wefannau rhyngwladol gan ddisgwyl yn hytrach i gwsmeriaid tramor ddod i'ch gwefan Brydeinig, gallwch eto fyth wneud bywyd yn haws ar eu cyfer, drwy gynnwys offeryn trosi arian efallai; a thrwy ysgrifennu mewn iaith syml, neu hyd yn oed ddefnyddio fersiwn o Saesneg o'r enw *Simplified English* a ddyluniwyd er mwyn cael ei ddeall yn haws. Mae'n gweithio'n well wrth drosi'n awtomatig hefyd.
- Nid yn unig y bydd angen dylunio'ch prif wefan ar gyfer normau'r gwahanol farchnadoedd, ond felly hefyd eich negeseuon symudol, presenoldeb cyfryngau cymdeithasol a chynnwys a gynhyrchir gan y defnyddiwr. Rydym wedi cynhyrchu canllaw ar wahân ar 'Cyfryngau Cymdeithasol i Fusnesau Rhyngwladol'.

Awgrymiadau Ardderchog

- Wrth ddylunio, symlrwydd sy'n bwysig. Mae gwefan syml a hawdd ei defnyddio yn llawer mwy effeithiol – ac yn haws ei hailddefnyddio mewn gwledydd eraill – yn hytrach na gwefan llawn nodweddion cyffrous nad yw hanner y boblogaeth yn ei deall.
- Mae symlrwydd yn allweddol mewn technoleg hefyd. Peidiwch â thybio gormod ynglŷn â phorwyr, ategion, rhaglenni ac ati eich defnyddwyr (Oni bai bod eich marchnad yn un soffistigedig). Bydd HTML heb fod yn rhy ffansi yn goroesi'r ystod ehangaf o sefyllfaoedd.
- Gall meddalwedd rheoli prosiect fod o gymorth i chi gadw llygad ar gynnydd y gwahanol elfennau sydd ar y wefan. Mae pecynnau cwmwl ar gael heb fod yn rhy gostus.
- Edrychwch ar y rhai sy'n cystadlu yn eich erbyn i ddeall sut mae ymdrin â SEO ar gyfer peiriant chwilio anghyfarwydd, neu mewn iaith dramor.
- Gall lluniau ddweud llawer mwy na geiriau, ac yn sicr yn fwy clir nag iaith anghyfarwydd i gwsmer, er enghraifft wrth ddangos nodwedd o gynnyrch neu gyfarwyddiadau sut i'w ddefnyddio. Ond cofiwch nid yw lluniau mor hawdd i'w chwilio amdanynt o'u cymharu â thestun, felly maent yn llai defnyddiol ar gyfer SEO.
- Efallai y bydd rhai gofynion cyfreithiol penodol ynghlwm â basgedi siopa a systemau trafodion mewn gwahanol wledydd a allai effeithio ar ddyluniad.
- Profwch eich gwefan gyda defnyddwyr lleol os yw hynny'n bosib. Efallai y gall cwmni dylunio gwefannau yn y wlad fwriededig roi cymorth i chi.



Y CAMAU NESAF

1. Cofrestrwch i fod yn bresennol mewn Gweithdy Datblygu Busnes wedi'i ariannu'n llawn:
<http://business.wales.gov.uk/superfastbusinesswales/cy/digwyddiadau>
2. Trefnwch apwyntiad i weld Ymgynghorydd Buses a fydd yn eich helpu i greu cynllun gweithredu personol i dyfu'ch busnes:
<http://business.wales.gov.uk/cy/cysylltwch-a-ni>

Cadwch eich bys ar y pwls gyda Cyflymu Busnesau Cymru

Gweld sut mae busnesau eraill yng Nghymru wedi ymelwa o Fand Eang Cyflym Iawn:
www.business.wales.gov.uk/superfastbusinesswales/cy/straeon-llwyddiant-cyflym

Canfod faint allai'ch busnes chi arbed gyda'r cyfrifiannell arbedion:
www.business.wales.gov.uk/superfastbusinesswales/cy/cyfrifwr-arbedion

Mae Canllawiau Busnes eraill a allai fod o ddiddordeb i chi yn cynnwys:
www.business.wales.gov.uk/superfastbusinesswales/cy/canllawiau-busnes-cyflym-iawn

I gael yr wybodaeth ddiweddaraf yn fisol ar ddatblygiad busnes, newyddion technoleg a digwyddiadau tanysgrifiwch i Daflen Newyddion Busnes Cymru:
https://public.govdelivery.com/accounts/UKWALES_CY/subscriber/new

Am ragor o wybodaeth ffoniwch 03000 6 03000 neu ymwelwch â:
www.business.wales.gov.uk/superfastbusinesswales/cy

