

*“Dechreuwch y sgwrs,  
mae'n werth ei chael”*



**FARMING**  
connect  
cyswllt  
**FFERMIO**

**08456 000 813**



# Cynllunio olyniaeth

...diogelu dyfodol eich busnes fferm



[#dechreuwchysgwrs](https://twitter.com/dechreuwchysgwrs)







# Cynnwys

<b>Cyflwyniad</b>	<b>5</b>
<b>Dechreuwch y sgwrs, mae'n werth ei chael</b>	<b>6</b>
Beth yw cynllunio olyniaeth?	6
Pam fod arnoch ei angen?	6
Pwy sydd angen cymryd rhan?	6
<b>Pwysigrwydd cyfathrebu da</b>	<b>8</b>
Pryd dylech chi ddechrau'r sgwrs?	8
Cael y gorau o'r cyfarfodydd	8
Didwylledd, gonestrwydd a pharch	8
Mynd i'r afael â materion sensitif a chanfod ffordd i ymdrin â sgysiau heriol	8
<b>Gofyn am gefnogaeth ac arweiniad annibynnol</b>	<b>10</b>
Cyngor annibynnol gan fentor Cyswllt Ffermio	10
Mynychu cymhorthfa 'cynllunio olyniaeth' Cyswllt Ffermio	10
Mynd â'r drafodaeth gam ymhellach gyda'ch cynghorwyr proffesiynol eich hun	10
Cyngor busnes a thechnegol	10
<b>Trosglwyddo'r asedau, trosglwyddo'r cyfrifoldeb</b>	<b>12</b>
Cefnogi'r genhedlaeth nesaf	12
<b>Beth ddylid ei drafod mewn cynllun olyniaeth?</b>	<b>13</b>
Y safbwynt hanesyddol	13
Safle bresennol y busnes	13
Yr hyn yr ydym yn gobeithio ei gyflawni wrth symud ymlaen	13
<b>Materion i'w hystyried</b>	<b>14</b>
Newid mewn amgylchiadau	14
Cynllunio ar gyfer yr hyn na ellir ei ragweld	15

**Pecyn adnoddau cynllunio olyniaeth – tasgau i'ch cynorthwyo i baratoi 16**

<b>Tasg 1</b>	Edrych yn ôl – safbwynt hanesyddol	17
<b>Tasg 2</b>	Mewn byd delfrydol	18
<b>Tasg 3</b>	Mae cyfathrebu'n hanfodol	19-24
<b>Tasg 4</b>	Pwyso a mesur – ystyried y gwerthoedd	25-26
<b>Tasg 5</b>	Brodyr a chwiorydd mewn busnes gyda'i gilydd	27
<b>Tasg 6</b>	Tai	28
<b>Tasg 7</b>	Disgwyliadau realistig	29-31
<b>Tasg 8</b>	Ceisio deall yn y lle cyntaf cyn i eraill eich deall chi	32-34
<b>Tasg 9</b>	Beth os oes gennym gynllun olyniaeth, beth os nad oes gennym ni gynllun?	35
<b>Tasg 10</b>	Edrych i'r dyfodol – camau nesaf	36

Am fwy o gefnogaeth neu gyngor busnes,  
cysylltwch â **Cyswllt Ffermio** ar 08456 000 813  
neu ewch i [www.llyw.cymru/cyswlltffermio](http://www.llyw.cymru/cyswlltffermio)



Cysylltwch â ni ar:

 <https://www.facebook.com/farmingconnect>

 <https://twitter.com/farmingconnect>

Mae'r llyfryn hwn wedi cael ei gyhoeddi mewn cydweithrediad â Sian Bushell Associates i'ch cynorthwyo i ddechrau ar eich sgwrs yn ymwneud â 'chynllunio olyniaeth'. Nid yw'n gwaredu'r angen i ofyn am gyngor proffesiynol.

# Cyflwyniad

**M**ewn byd delfrydol, byddai'r genhedlaeth hŷn yn trafod eu cynlluniau ar gyfer dyfodol y busnes fferm yn agored gydag aelodau eraill o'r teulu, ymhell cyn i drafodaeth o'r fath fod yn angenrheidiol. Yn anffodus, nid dyma'r drefn bob amser, a gall hyn gael effaith ddifrifol ar y teulu a'r fferm.

- Mae'r bygythiad mwyaf i'r fferm deuluol o fewn eich rheolaeth
- Y bygythiad mwyaf i'r fferm deuluol yw diffyg cynllun olyniaeth gadarn

Mae'r llyfryn hwn yn eich helpu chi a'ch teulu adnabod rhai o'r prif faterion y bydd angen i chi eu trafod a'u hystyried cyn cynllunio'r hyn a ddylai ddigwydd i'r busnes os a phan fydd eich amgylchiadau'n newid. Wrth i amser fynd heibio, mae amgylchiadau pawb yn newid.

Bydd y 'pecyn adnoddau' ar diwedd y llyfryn yn eich galluogi

i drafod a chofnodi'r materion sy'n berthnasol i'ch busnes.

Bydd cwblhau tasgau'r pecyn adnoddau yn:

- helpu i gasglu ffeithiau, barn a nodau
- darparu cofnod defnyddiol y gall eich teulu ei ddefnyddio fel sail ar gyfer trafodaethau'r dyfodol
- darparu templed ar gyfer 'cynllun gweithredu olyniaeth' a fydd yn gosod tasgau ac amserlenni
- arbed amser gwerthfawr pan fyddwch yn trafod eich gofynion gyda mentor a'r cynghorwyr proffesiynol y byddwch yn eu penodi

Nid oes modd i'r llyfryn hwn drafod pob canlyniad posibl, ac nid yw mewn unrhyw fodd yn gwaredu'r angen i chi benodi pobl broffesiynol megis cyfreithwyr, cyfrifwyr neu ymgynghorwyr busnes. Bydd cyngor arbenigol yn hanfodol wrth i chi gynllunio ar gyfer y dyfodol ac ystyried anghenion y teulu a'r fferm.

Bydd gwybod pryd y dylech chwilio am gyngor a gan bwy, ynghyd â'r gefnogaeth a'r arweiniad sydd ar gael i chi yn eich paratoi chi a'ch teulu am y sgysiau hollbwysig hynny sydd angen digwydd.

**“Doeddwn i heb sylweddoli bod materion mor gymhleth yn bodoli pan fyddwch chi'n cymryd yr awenau mewn busnes.”**

# Dechreuwch y sgwrs, mae'n werth ei chael

## Beth yw cynllunio olyniaeth?

Mae'n ymwneud â chynllun hirdymor ar gyfer eich busnes ffermio – y ffeithiau, y nodau a'r gallu i sicrhau'r canlyniad gorau i bawb sydd ynghlwm. Yn syml, mae'n fwy na llunio ewyllys yn unig!

Bydd eich cynllun olyniaeth yn unigryw i'ch busnes chi – nid oes un dewis sy'n addas i bawb. Mae pob teulu'n wahanol ac mae pob busnes yn wahanol. Yr hyn na fydd byth yn newid yw'r angen i bob teulu fferm ystyried dyfodol y busnes ac i gynllunio ymlaen llaw ar gyfer gwahanol bosibiliadau – gorau po gyntaf!

## Pam fod arnoch ei angen?

Y bygythiad mwyaf i'r fferm deuluol yw diffyg cynllun olyniaeth gadarn. Mae'r prif beryglon o beidio â chael cynllun o'r fath yn cynnwys y canlynol er enghraifft:

- gwrthdaro ymysg aelodau o'r teulu
- goblygiadau ariannol anffafriol / effaith treth etifeddiaeth / treth enillion cyfalaf
- straen a gorbryder, yn cyfuno'n aml gyda phoen meddwl a galar
- aelodau'r teulu'n colli eu cartref/bywoliaeth
- effaith ar y teulu os bydd y fferm yn cael ei gwerthu neu ei rhannu

## Pwy sydd angen cymryd rhan?

Dylai pob aelod o'r teulu o oedran digonol i gyfrannu fod yn rhan o drafodaethau ynglŷn â chynllunio olyniaeth. Mae hyn yn cynnwys y rhai nad ydynt yn cymryd rhan weithredol yn y busnes neu sy'n byw neu'n ennill eu bywoliaeth tu allan i'r busnes ar hyn o bryd.

Peidiwch â chau'r genhedlaeth hŷn na'r genhedlaeth iau allan. Mae pob safbwynt yn bwysig er nad ydych yn cytuno â nhw o reidrwydd. Ffermwyr ifanc yw dyfodol nifer o fusnesau fferm ac mae eu syniadau newydd ac arloesol yn aml yn drawsnewidiol. Yn yr un modd, peidiwch â diystyru llais sy'n siarad o brofiad.

Mae cyfarfodydd teuluol yn le da i ddechrau, ond mae'n bwysig cydnabod y gallech fod angen mentor diduedd i hwyluso trafodaethau o'r fath. Os bydd unrhyw wrthdaro neu leisiau neu dymheredd yn codi, dylai mentor medrus allu hwyluso cyfarfodydd tawel, adeiladol.



Gallai rhaglen fentora gyfrinachol **Cyswllt Ffermio** sydd wedi'i


hariannu'n llawn eich paru gyda mentor sydd â phrofiad personol o gynllunio olyniaeth.

Gweler tudalen 10 am fwy o fanylion.

Mae'n hanfodol chwilio am arbenigedd yn gynnwys yn ystod y broses, felly gallai'r cyfarfod teuluol ddatblygu i fod yn gyfarfod busnes. Gallech ystyried estyn gwahoddiad i'r cyfreithiwr; cyfrifydd neu'r cynghorydd busnes a benodwyd gennych i fynychu'r cyfarfod hefyd. A phan mae'n briodol, gallech fod angen siarad gyda'ch rheolwr banc a/ neu gynghorydd ariannol annibynnol.







“Rydw i wedi dysgu  
pwysigrwydd  
amser a chynllunio  
ymlaen llaw.”

# Pwysigrwydd cyfathrebu da

**Pryd dylech chi ddechrau'r sgwrs?**

**N**i wŷr neb beth a ddaw yn y dyfodol, ond os ydych chi'n cynllunio ar gyfer y dyfodol nawr, gallwch wneud penderfyniadau pwylllog a deallus a allai arwain at y canlyniadau gorau – ar gyfer aelodau'r teulu ac ar gyfer y busnes fferm.

Os nad ydych wedi trafod cynllunio olyniaeth hyd yma, neilltuwch amser cyn gynted â phosibl. Ni fydd yn bwnc hawdd i'w drafod bob amser, ond mae'n hanfodol ar gyfer pawb sy'n rhan o'r sefyllfa. Nid yw byth yn rhy fuan i gynllunio ar gyfer y dyfodol.

Gellir dechrau sgysiau anffurfiol yn llwyddiannus mewn unrhyw leoliad 'niwtral' lle mae pawb yn gyfartal. Peidiwch â gadael i gynllunio olyniaeth fod yn bwnc y mae pawb ofn sôn amdano!

## Cael y gorau o'r cyfarfodydd

Ewch â thrafodaethau teuluol anffurfiol gam ymhellach drwy estyn gwahoddiad i bawb sy'n rhan o'r sefyllfa i neilltuo digon o amser ar gyfer cyfarfod.

Caniatewch ddigon o amser drwy neilltuo'r diwrnod cyfan. Nid yw'r rhan fwyaf o bobl yn sylweddoli pa mor hir all y cyfarfodydd yma fod a gall pwysau amser arwain at ganlyniad anfodddhaol.

Sicrhewch fod yr amser sydd ar

gael yn gallu cael ei neilltuo'n gyfan gwbl i'r drafodaeth ynglŷn ag olyniaeth, sy'n golygu dod o hyd i leoliad addas i bawb lle na fydd neb yn torri ar eich traws.

Cysylltwch â phawb a ddylai gael gwahoddiad i gymryd rhan drwy ba bynnag fodd yr ydych yn cadw mewn cysylltiad fel arfer, e.e. ffôn/ neges destun/ e-bost/grŵp What'sApp ayb.

Gallai fod yn ddefnyddiol i baratoi agenda neu restr o'r pryderon neu'r problemau sydd angen i chi eu trafod. Penodwch rywun i gymryd nodiadau o'r hyn a drafodwyd a rhannwch y rhain yn fuan wedi'r cyfarfod. (*Gweler tasg 8 sy'n rhestru rhai o'r pryderon a allai fod angen eu trafod*)

Ni ddylid ystyried y nodiadau hyn na hyd yn oed cytundebau ar lafar o amgylch y bwrdd fel ymrwymiad cyfreithiol, gan y byddai angen i'r partion gael cynrychiolwyr ar wahân cyn ymrwymo i unrhyw benderfyniadau. Dylid gofyn am gyngor proffesiynol bob amser.

## Didwylledd, gonestrwydd a pharch

P'un ai ydych chi'n cwrdd ar sail ffurfiol neu anffurfiol, anogwch ddidwylledd, gonestrwydd a pharch bob amser.

Anogwch bob unigolyn i leisio ei farn a chyfrannu at y drafodaeth heb fod ofn cael ei feirniadu na bod neb yn torri ar ei draws. Os ydych chi'n cynnwys pawb, gan gynnwys brodyr a chwirydd

sy'n gweithio oddi ar y fferm, a'u gwneud nhw'n rhan o'r broses o wneud penderfyniadau, rydych chi'n lleihau'r perygl o wrthdaro.

Mae'n bosibl na fyddwch yn cytuno gyda phob pwynt sy'n cael ei wneud, ond mae'n rhaid i bawb deimlo eu bod yn gallu siarad yn agored. Mae gwranddo yn rhoi cyfle i chi ddysgu a deall. Mae hefyd yn rhoi hawl i chi ymateb.

## Mynd i'r afael â materion sensitif a chanfod ffordd i ymdrin â sgysiau heriol

Ceiswch ymdrin â sgysiau heriol mewn modd sensitif gyda pharch tuag at bawb sy'n rhan ohonynt.

Gallai gwahodd mentor, hwylusydd neu weithiwr proffesiynol i ymuno â'r sgwrs eich cynorthwyo i flaenoriaethu'r materion allweddol yma. Gallai eu presenoldeb a'u harweiniad fod yn werthfawr iawn gan y byddan nhw'n eich cynorthwyo i adnabod problemau a chyfleoedd er mwyn sicrhau'r canlyniad gorau o'r cyfarfod. Gallan nhw hefyd ofyn y cwestiynau 'anodd' hynny sydd angen eu hateb os mae'r cynllun olyniaeth am fod yn effeithiol ac yn gadarn.

Yn yr un modd, gellir galw ar yr unigolyn yma i'ch cynorthwyo i lunio cynllun gweithredu sy'n amlinellu pa unigolyn sy'n gyfrifol am dasg benodol ac erbyn pryd.





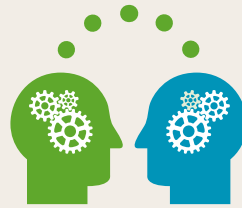


# Gofyn am gefnogaeth ac arweiniad annibynnol

## Rhaglen Fentora Cyswllt Ffermio

Gall ffermwyr cymwys ymgeisio am hyd at 22.5 awr o gyngor annibynnol, diduedd a chyfrinachol wedi'i ariannu'n llawn gan fentor Cyswllt Ffermio sydd â phrofiad perthnasol neu ddealltwriaeth o gynllunio olyniaeth. Ceir cyfeirlyfr o fentoriaid cymeradwy ar wefan Cyswllt Ffermio a bydd system hidlo yn nodi'r rhai sydd â gwybodaeth benodol am olyniaeth.

Am wybodaeth bellach ynglŷn â'r rhaglen fentora, ewch i: [www.llyw.cymru/cyswlltffermio](http://www.llyw.cymru/cyswlltffermio)



## Mynychu cymhorthfa 'Cynllunio Olyniaeth' Cyswllt Ffermio

Gall ffermwyr cymwys drefnu cyfarfod awr o hyd wedi'i ariannu'n llawn gyda chyfreithiwr arbenigol mewn cymhorthfa 'Cynllunio Olyniaeth' Cyswllt Ffermio.

Am wybodaeth am y gyfres nesaf o ddyddiadau a lleoliadau ac i archebu lle, ewch i:  
[www.llyw.cymru/cyswlltffermio](http://www.llyw.cymru/cyswlltffermio)

## Mynd â'r drafodaeth gam ymhellach gyda'ch cynghorwyr proffesiynol eich hun

Bydd cyfreithwyr a chyfrifwyr sy'n arbenigo mewn materion amaethyddol yn gallu cynnig cyngor proffesiynol i chi. Mae'n hanfodol eich bod yn chwilio am gyngor gan weithwyr proffesiynol sy'n deall amaethyddiaeth a phwysigrwydd y busnes fferm deuluol.

## Cyngor busnes a thechnegol

Gall ffermwyr cymwys dderbyn cyngor busnes a thechnegol trwy Wasanaeth Cyngori Cyswllt Ffermio. Gallai cynllun busnes strwythuredig sy'n cofnodi cryfderau, gwendidau, cyfleoedd a bygythiadau, ac sy'n cael ei ariannu hyd at 80% ar gyfer ceisiadau unigol, fod yn adnodd hanfodol wrth i chi ystyried dyfodol eich busnes fferm.

Am wybodaeth bellach ynglŷn â Gwasanaeth Cyngori Cyswllt Ffermio, ewch i:  
[www.llyw.cymru/cyswlltffermio](http://www.llyw.cymru/cyswlltffermio)









# Trosglwyddo'r asedau, trosglwyddo'r cyfrifoldeb

## Cefnogi'r genhedlaeth nesaf

**N**id trosglwyddo asedau i'r genhedlaeth nesaf yn unig yw olyniaeth, mae'n rhaid iddo hefyd drafod trosglwyddo cyfrifoldeb.

Mae trosglwyddo cyfrifoldeb yn elfen bwysig o gynnal busnes teuluol llwyddiannus, gan hybu hyder a hunan werth olynwyr, yn enwedig ffermwyr ifanc. Gallai dod â pherson ifanc i mewn i reoli'r busnes hefyd helpu i arwain y busnes yn ei flaen gyda syniadau newydd a chyflwyno arloesedd.

Mae'n bwysig annog ffermwyr ifanc i aros mewn addysg ffurfiol cyn hired â phosibl. Mae hi'r un mor bwysig i'w cyflwyno i gysyniad datblygu proffesiynol parhaus, ynghyd â phrofiadau dydd i ddydd ar y fferm.

Er mwyn datblygu i fod yn rheolwyr cymwys, mae angen iddynt fod yn gyfarwydd â'r arferion ffermio gorau, deddfwriaeth bresennol a chael mynediad at y gefnogaeth sydd arnynt ei angen i fod yn bobl fusnes llwyddiannus eu hunain.







Ewch i [www.llyw.cymru/cyswlltffermio](http://www.llyw.cymru/cyswlltffermio) am fwy o fanylion ynglŷn â **rhaglen datblygu a mentora Cyswllt Ffermio.**



## Beth ddylid ei drafod mewn cynllun olyniaeth?

Er mai pwrpas cynllun olyniaeth yw edrych ymlaen, mae'n aml yn fuddiol i ystyried y canlynol er enghraifft:

- **Y safbwynt hanesyddol**
  - sut aeth cenedlaethau blaenorol ati i drefnu olyniaeth?
    - a oedd y trosglwyddiad yn un boddhaol?
    - a oes gwersi i'w dysgu o'r hyn a ddigwyddodd yn y gorffennol?
- **Safle bresennol y busnes**
  - pwy sydd berchen ar yr asedau ar hyn o bryd neu'n eu rheoli?
  - pwy sy'n defnyddio'r tir a'r adeiladau ac ar ba sail (yn berchen amynt/ar rent ayb)?
  - strwythur presennol y busnes
    - ei gryfderau, gwendidau, cyfleoedd a bygythiadau
- **Yr hyn yr ydym yn gobeithio ei gyflawni wrth symud ymlaen**
  - Cynnwys pob unigolyn perthnasol mewn sgwrs sy'n hwyluso cytundeb yn ymwneud â materion allweddol
  - mynediad at gefnogaeth a chynngor i'n cynorthwyo i wneud y penderfyniadau gorau'n seiliedig ar wybodaeth
  - gweithwyr proffesiynol a all roi cyngor i ni ynglŷn â chynllun olyniaeth gadarn a chyfreithiol sy'n diogelu'r fferm deuluol a diddordebau'r teulu yn y modd mwyaf effeithlon a hyfyw'n ariannol.

Cofiwch fod nifer o fusnesau fferm yn credu eu bod yn gweithredu fel partneriaeth ond heb unrhyw gytundeb cyfreithiol, mae'r busnes yn agored iawn i niwed pe byddai anghytuno'n digwydd.

Mae nifer o bethau y dylid eu hystyried mewn cynllun olyniaeth, p'un a oes gennych un olynnydd amlwg, mwy nag un olynnydd neu ddim un olynnydd.

Os mai'r un olaf sy'n berthnasol, gallech benderfynu ymchwilio i fenter ar y cyd, megis ffermio cyfran neu ar gytundeb. Mae rhaglen Mentro Cyswllt Ffermio yn cyflwyno'r rhai hynny sy'n dymuno gadael neu gymryd cam yn ôl o'r diwydiant gyda ffermwyr sy'n awyddus i ymuno mewn cytundeb busnes ffurfiol.



CEFNOGI MENTRAU AR Y CYD  
SUPPORTING JOINT VENTURES

Ewch i [www.llyw.cymru/cyswlltffermio](http://www.llyw.cymru/cyswlltffermio) am fwy o fanylion ynglŷn â **rhaglen Mentro Cyswllt Ffermio.**

# Materion i'w hystyried

## Newid mewn amgylchiadau

**N**id yw'r rhestr isod yn gynhwysfawr gan y bydd y sgwrs ynglŷn â'ch cynllun olyniaeth yn benodol i'ch fferm, eich teulu a'ch sefyllfa benodol. Cofiwch ei bod bob amser yn bwysig gofyn am gyngor proffesiynol cyn gwneud unrhyw gynlluniau neu addewidion cadarn.

Gallai materion i'w hystyried gynnwys y canlynol er enghraifft:

- sut mae asedau'r fferm yn cael eu prisio a phwy sydd berchen arnynt h.y. pwy sydd berchen ar beth – unigolion/partneriaethau/cwmnïau cyfyngedig
- pwy sy'n defnyddio'r tir a'r adeiladau ar hyn o bryd
- rolau, anghenion neu ofynion pob aelod o'r teulu (p'un a ydynt yn gweithio o fewn y busnes ai peidio)
- cyfeiriad strategol y busnes yn yr hirdymor
- materion ariannol gan gynnwys arian yn y banc/pensiynau/yswiriant bywyd/buddsoddiadau/tai/ewyllysion a chronfeydd ymddiriedolaeth
- cynllunio ar gyfer treth gan gynnwys treth etifeddiaeth/treth cyfalaf/seibiant treth
- dewisiadau ailstrwythuro
- sicrhau bod eich banc, cyflenwyr a'ch cwsmeriaid yn derbyn gwybodaeth
- cynllunio amseriad ar gyfer trosglwyddo asedau/cyfrifoldebau
- rhoi'r sgiliau a'r profiad angenrheidiol i'r genhedlaeth iau i arwain eu busnes yn ei flaen





## Cynllunio ar gyfer yr hyn nad oes modd ei ragweld

Gall marwolaeth, cyflwr iechyd, statws priodasol, materion ariannol, anghenion dibynyddion a nifer o bethau eraill newid o fewn unrhyw deulu. Mae amser yn mynd heibio ac mae amgylchiadau'n newid – nid yw amser yn aros yn llonydd i neb!

Mae cynllunio ar gyfer hyn yn hanfodol ac mae angen chwilio am y cymorth arbenigol sydd arnoch ei angen, pan fo'i angen. Os nad ydych yn cynllunio ymlaen llaw, gallai unrhyw un o'r sefyllfaoedd hyn roi eich busnes fferm mewn perygl. Mae nifer o oblygiadau posibl – gallai iechyd gael ei effeithio, gellir colli bywoliaeth; gall cartrefi a ffermydd teuluol gael eu chwalu.

Gallai'r genhedlaeth iau gael ei effeithio gan rai o'r digwyddiadau hyn, ond gallant deimlo nad ydynt yn gallu lleisio eu gwir deimladau. Mae'n bosibl na fydd y genhedlaeth hyn yn derbyn y gofal, cydymdeimlad a'r gefnogaeth sydd arnynt ei angen wrth iddynt fynd yn hyn.

Unwaith eto, rydym yn eich cynghori i siarad â pherson proffesiynol sydd â phrofiad yn y maes sy'n berthnasol i chi. Bydd

meddyg yn gallu dweud wrthyh chi beth ddylech chi gadw llygad amdano os byddwch yn pryderu bod iechyd rhywun yn dirywio neu'n dangos arwyddion o ddementia neu unrhyw broblemau iechyd meddwl eraill a allai effeithio ar y teulu neu'r busnes. Ni fydd meddyg yn torri unrhyw reolau cyfrinachedd, ond gallai fod yn ddefnyddiol i siarad gyda'ch meddyg teulu eich hun a bydd ef neu hi'n gallu rhoi cyngor i chi ynglŷn â'r camau nesaf. Gallai Atwrneiaeth Arhosol fod yn angenrheidiol er mwyn i chi allu penodi person arall i ymdrin â'ch materion busnes oherwydd salwch neu anallu.

Bydd eich cyfreithiwr teuluol yn egluro er bod pryder am ysgariad yn aml yn bryder gwirioneddol, nid yw'n rhywbeth sy'n digwydd i'r genhedlaeth ifanc yn unig. Cofiwch na ddylai pryder am rywbeth anhysbys byth fod yn rhwystr i gynllunio olyniaeth. Gofynnwch am gyngor cyfreithiol ac ariannol bob amser i sicrhau eich bod yn derbyn yr holl wybodaeth ac wedi paratoi'n dda.

Mae'n rhaid i chi hefyd sicrhau bod gan bob unigolyn yn y

busnes ewyllys cyfredol. Yn ddelfrydol dylai'r cynnwys a'r rhesymeg gael ei drafod yn agored gyda'r rhai a fydd yn cael eu heffeithio. Dylid adolygu ewyllysiau bob dwy flynedd i sicrhau eu bod yn parhau i fod yn berthnasol. Os bydd disgwyl i'r genhedlaeth nesaf ymrwymo i fusnes neu hyd yn oes os nad oes disgwyl iddynt wneud hynny, dylent wybod beth i'w ddisgwyl yn yr hirdymor. Osgowch syndod ac anghydfod teuluol!

Gallai cynllunio ar gyfer amgylchiadau anrhagweladwy gynnwys y canlynol er enghraifft:

- marwolaeth
- pryderon yn ymwneud ag iechyd corfforol a meddyliol
- statws priodasol
- anghenion tymor byr a thymor hir dibynyddion/ aelodau'r teulu
- materion ariannol



# Pecyn adnoddau cynllunio olyniaeth – tasgau i'ch cynorthwyo i baratoi



Am fwy o gefnogaeth neu gyngor busnes, cysylltwch â **Cyswllt Ffermio** ar 08456 000 813 neu ewch i [www.llyw.cymru/cyswlltffermio](http://www.llyw.cymru/cyswlltffermio)

Cysylltwch â ni ar:

 <https://www.facebook.com/farmingconnect>

 <https://twitter.com/farmingconnect>

Bydd **tasgau 1 i 10** yn eich annog i gadw cofnod o'r ffeithiau. Canllaw yn unig yw'r tablau templed – gallwch ymestyn neu leihau'r lle fel bo angen.

Cadwch bob copi o'ch templedi gan y byddant yn eich atgoffa o drafodaethau, cyfarfodydd a'r cynnydd ac yn amlinellu ychydig o'r cwestiynau y gallai aelodau'r teulu fod angen eu gofyn, ond nid pob un.

Mae tasg 10 yn darparu templed ar gyfer cynllun gweithredu, sy'n dangos yr hyn sydd angen ei wneud, gan bwy a phryd. Mae hwn yn gyfle da i gofnodi barn,

nodau ac uchelgais pob aelod o'r teulu a fydd yn cael ei effeithio gan y cynllun olyniaeth hwn. Os a phan fydd y rhain yn newid, diweddarwch eich dogfennau yn y pecyn adnoddau cynllunio olyniaeth. Dylen nhw adlewyrchu unrhyw newid mewn gofynion, disgwyliadau neu amgylchiadau.

Dylai rhai o'r tasgau gael eu cwblhau gan bob aelod o'r teulu sy'n rhan o'r sefyllfa – mae'n bosibl mai trafodaeth o amgylch y

bwrdd fyddai'r ffordd orau. Gellir cwblhau rhai o'r tasgau eraill gan unigolyn – fel arfer un o uwch bartneriaid y busnes, ond rhowch gyfle i eraill wneud sylwadau neu olygu'r dasg.

NODER: Mae'n bosibl na fydd eich teulu eisiau mynd i'r afael â'r deg tasg ar unwaith. Blaenoriaethwch y tasgau sydd fwyaf perthnasol i'ch teulu a'ch busnes. Gallai'r gweddill fod yn ddefnyddiol nes ymlaen.



# Tasg 1: Edrych yn ôl – safbwynt hanesyddol

Bydd y modd y mae olyniaeth wedi digwydd o fewn y busnes/teulu yn y gorffennol yn aml yn dylanwadu ar y modd y mae pobl yn meddwl y dylai ddigwydd yn y dyfodol.

Mae cyfle i'r genhedlaeth bresennol ddysgu o gamgymeriadau'r gorffennol a chynllunio olyniaeth yn fwy effeithiol.

Gofynnwch i bob aelod o'r teulu gwblhau eu hymatebion eu hunain yn y lle cyntaf, ac yna cynhaliwch drafodaeth fel teulu. Gwnewch nodyn o ganlyniad y drafodaeth honno.

**Enw:**

**1. Sut aeth cenedlaethau blaenorol ati i drefnu olyniaeth?**

**2. Beth oedd yr effaith ar berthynas rhwng aelodau'r teulu?**

**3. Beth oedd yr effaith ar berfformiad y busnes fferm?**

**4. Beth yw'r gwersi y gellir eu dysgu o'r hyn a ddigwyddodd yn y gorffennol – neu beth ddylem ni ei wneud yn wahanol y tro yma?**

**5. Unrhyw faterion eraill**

## Tasg 2: Mewn byd delfrydol...

Defnyddiwch y tabl isod i ddisgrifio eich canlyniadau delfrydol ar gyfer olyniaeth y busnes fferm.

Byddwch yn onest. Sut fydd eich bywyd yn edrych? Sut fydd eich busnes yn edrych? Gellir defnyddio'r tabl hwn fel sylfaen ar gyfer trafodaeth gyda gweddill y teulu a dylid ei adolygu a'i ddiweddarau wrth i'r trafodaethau fynd yn eu blaen.

Gofynnwch i bob aelod o'r teulu gwblhau eu hymatebion eu hunain yn y lle a nodir ac yna cynhaliwch drafodaeth fel teulu. Gwnewch nodyn o ganlyniad y drafodaeth honno.

Enw	Fy nghanlyniad delfrydol
	1. 2. 3. 4. 5.
	1. 2. 3. 4. 5.
	1. 2. 3. 4. 5.
	1. 2. 3. 4. 5.
	1. 2. 3. 4. 5.
	1. 2. 3. 4. 5.



## Tasg 3: Mae cyfathrebu'n hanfodol

Cyfathrebu effeithiol yw sylfaen bywyd teuluol hapus a busnes llwyddiannus. Fodd bynnag, nid yw hyn yn digwydd heb gynllunio a neilltuo amser. Mae cyfathrebu da bob amser werth yr amser a dreulir ac yn aml, mae'n osgoi gwastraffu amser ac arian yn nes ymlaen.

Gofynnwch i bob aelod o'r teulu gwblhau eu hymatebion eu hunain yn y lle a nodir, ac yna cynhaliwch drafodaeth fel teulu. Gwnewch nodyn o ganlyniad y drafodaeth honno.

Enw:

1. Pa aelodau o'ch teulu sy'n cael trafferth cyfathrebu gyda'i gilydd?

2. Pa mor dda yw'r sgiliau cyfathrebu o fewn eich teulu o safbwynt y busnes fferm?

3. Sut mae hyn yn effeithio ar y teulu?

4. Sut mae hyn yn effeithio ar y busnes?

5. Beth allwch chi ei wneud i wella cyfathrebu o fewn y busnes?

Enw:

1. Pa aelodau o'ch teulu sy'n cael trafferth cyfathrebu gyda'i gilydd?

2. Pa mor dda yw'r sgiliau cyfathrebu o fewn eich teulu o safbwynt y busnes fferm?

3. Sut mae hyn yn effeithio ar y teulu?

4. Sut mae hyn yn effeithio ar y busnes?

5. Beth allwch chi ei wneud i wella cyfathrebu o fewn y busnes?



Enw:

1. Pa aelodau o'ch teulu sy'n cael trafferth cyfathrebu gyda'i gilydd?

2. Pa mor dda yw'r sgiliau cyfathrebu o fewn eich teulu o safbwynt y busnes fferm?

3. Sut mae hyn yn effeithio ar y teulu?

4. Sut mae hyn yn effeithio ar y busnes?

5. Beth allwch chi ei wneud i wella cyfathrebu o fewn y busnes?

Enw:

1. Pa aelodau o'ch teulu sy'n cael trafferth cyfathrebu gyda'i gilydd?

2. Pa mor dda yw'r sgiliau cyfathrebu o fewn eich teulu o safbwynt y busnes fferm?

3. Sut mae hyn yn effeithio ar y teulu?

4. Sut mae hyn yn effeithio ar y busnes?

5. Beth allwch chi ei wneud i wella cyfathrebu o fewn y busnes?



Enw:

1. Pa aelodau o'ch teulu sy'n cael trafferth cyfathrebu gyda'i gilydd?

2. Pa mor dda yw'r sgiliau cyfathrebu o fewn eich teulu o safbwynt y busnes fferm?

3. Sut mae hyn yn effeithio ar y teulu?

4. Sut mae hyn yn effeithio ar y busnes?

5. Beth allwch chi ei wneud i wella cyfathrebu o fewn y busnes?

Enw:

1. Pa aelodau o'ch teulu sy'n cael trafferth cyfathrebu gyda'i gilydd?

2. Pa mor dda yw'r sgiliau cyfathrebu o fewn eich teulu o safbwynt y busnes fferm?

3. Sut mae hyn yn effeithio ar y teulu?

4. Sut mae hyn yn effeithio ar y busnes?

5. Beth allwch chi ei wneud i wella cyfathrebu o fewn y busnes?



## Tasg 4: Pwyso a mesur – ystyried y gwerthoedd

Mae'n bwysig bod pawb sy'n ymwneud â'r broses olyniaeth yn gwerthfawrogi amcan werth yr holl asedau. Mae angen cwblhau'r dasg hon pan fo pawb yn bresennol ac yn gallu cyfrannu. Gallai weithio orau ar fwrdd gwyn neu ddarn mawr o bapur.

Mae'r dasg hon yn addas ar gyfer trafodaeth fel teulu.

Asedau	Manylion	Gwerth
Tir (yn berchen ac ar rent)		
Tŷ/tai		
Adeiladau/beudai		
Da byw		
Peiriannau		
Buddsoddiadau/adnau neu gyfranddaliadau mewn banciau neu gymdeithasau adeiladu		
Pensiynau		
Arall		

Dyledion/Rhwymedigaethau	Manylion	Gwerth
Banciau/Cymdeithasau Adeiladu ayb.		
Benthyciadau personol		
Arall		

Egluro beth fyddai'n digwydd i'r uchod pe byddai perchnogion yr asedau'n marw yfory.

Pryd fyddwch chi'n cynnal cyfarfod fel teulu i drafod olyniaeth a materion ariannol?

Dyddiad:     /     /

Amser:

Lleoliad:



## Tasg 5: Brodyr a chwiorydd mewn busnes gyda'i gilydd

Gall brodyr a chwiorydd gyd-dynnu'n iawn o fewn bywyd teuluol arferol, ond mae'n bosibl na fydd hynny'n wir wrth ystyried gweithio mewn partneriaeth. Gall nifer o ffactorau allanol effeithio ar hyn gan gynnwys rôl pob brawd neu chwaer o fewn y busnes o ran dylanwad gwŷr a gwragedd, plant ac aelodau eraill o'r teulu.

Mewn nifer o achosion, os bydd teuluoedd wedi gweld tystiolaeth o anghytuno rhwng brodyr a chwiorydd cyn i'r olyniaeth ddigwydd, mae'n bosibl ambell waith mai rhannu'r busnes fyddai'r dewis gorau neu rannu cyfrifoldebau i gadw pawb yn hapus. Dylid derbyn cyngor cyfreithiol a/neu ariannol bob amser.

Y genhedlaeth hŷn neu'r uwch bartneriaid ddylai ateb a thrafod Cwestiwn 1.

Dylai pob brawd neu chwaer ateb Cwestiwn 2 yn annibynnol.

Gofynnwch i un person ysgrifennu'r farn gydsyniol.

### 1. Sut ydych chi'n teimlo mae eich plant yn cydweithio gyda'i gilydd?

### 2. Pa mor dda ydych chi'n teimlo eich bod yn gweithio gyda'ch brodyr neu chwiorydd?

## Tasg 6: Tai

Mae darparu cartref addas i bawb sy'n rhan o'r busnes yn rhan bwysig o osgoi anghydfod. Mae angen cofio hefyd y gallai unrhyw dŷ sy'n berchen i'r fferm sy'n gartref i rywun nad yw'n rhan o'r busnes fferm fod yn destun i dreth etifeddiaeth. Gallai hyn gynnwys Tad-cu sy'n bartner, yn dal i fyw yn y prif ffermdy ond yn methu cael ei ystyried yn rhan o'r busnes oherwydd salwch. Mae cyngor amserol a phroffesiynol yn hanfodol yn y sefyllfa hon.

Os oes gennych dŷ fferm sylweddol, sicrhewch fod gennych dystiolaeth ei fod yn rhan greiddiol o fusnes y fferm. Dylai gynnwys swyddfa'r fferm a dylai fod yn brif gyfeiriad post ar gyfer y busnes. Dylid cofnodi bod unrhyw ymweliadau gan swyddogion proffesiynol wedi digwydd yn y tŷ fferm oherwydd gallai hynny fod yn ddefnyddiol yn y dyfodol at ddibenion sicrhau gostyngiad mewn Treth Etifeddiaeth.

Mae'r dasg hon yn addas ar gyfer trafodaeth fel teulu. Gofynnwch i un person ysgrifennu'r farn gydsyniol.

Pryd dylid trosglwyddo asedau i'r genhedlaeth iau i osgoi gorfod eu defnyddio i dalu am unrhyw ofynion gofal ar gyfer y genhedlaeth hŷn?

Ble mae pawb yn mynd i fyw?

A yw'r trefniadau byw presennol yn addas ar gyfer yr ugain mlynedd nesaf?

Sut fydd unrhyw waith atgyweirio/cynnal a chadw ar gyfer y tai sy'n rhan o'r busnes yn cael eu talu amdanynt?

A fydd angen newid unrhyw drefniadau byw y teulu?

## Tasg 7: Disgwyliadau realistig

Pan fo person ifanc yn gweithio i rywun arall, maen nhw'n gwybod yn union sawl awr y dydd, sawl diwrnod yr wythnos a sawl wythnos mewn blwyddyn y bydd disgwyl iddyn nhw weithio.

Pan fyddan nhw'n dychwelyd i'r fferm deuluol, anaml iawn mae hyn yn cael ei ystyried yn effeithiol. Er y bydd cyfnodau brig pan fo angen i bawb weithio bob awr, mae hyn yn gyfle delfrydol i gynllunio ymlaen llaw a chytuno ar oriau craidd. Mae'n arwain at reoli'r busnes yn fwy effeithlon ac mae'n llai tebygol y bydd gwrthdaro yn nes ymlaen.

Mae'r dasg hon yn addas ar gyfer trafodaeth fel teulu. Gofynnwch i un person ysgrifennu'r farn gydsyniol.

	Person 1	Person 2	Person 3
Enw:			
Faint o'r gloch fydd gwaith yn dechrau yn y bore?			
Faint o'r gloch allai'r gwaith orffen fel arfer?			
Sawl diwrnod i ffwrdd a ellir eu disgwyl mewn wythnos?			
Pa ddiwrnod?			
Sawl wythnos o wyliau mewn blwyddyn?			
A oes unrhyw adegau o'r flwyddyn lle nad ellir caniatáu gwyliau?			



### Cydnabod ymdrech – talu'r hyn sy'n ddyledus

Mae'n hollbwysig cydnabod ymdrech a thalu'n deg. Pan fo aelod ifanc o'r teulu'n dychwelyd i'r busnes mae'n bwysig eu bod yn cael eu cydnabod am eu gwerth posibl neu'r hyn y gallant dderbyn fel tâl pe byddent yn gweithio i rywun arall.

Mae'n bwysig ar gyfer eu hunan hyder ac mae angen i aelodau eraill o'r teulu gydnabod y gallai'r person ifanc fod yn ennill llai na'r hyn fyddai'n bosibl mewn gwaith arall.

	Person 1	Person 2	Person 3
Enw:			
Beth yw ei raddfa gyflog realistig?			
Faint fyddwch chi'n ei dalu?			

### Buddion gwerth ychwanegol

Mae'r rhan fwyaf o bobl ifanc sy'n gweithio yn y busnes teuluol yn derbyn 'buddion gwerth ychwanegol' na fyddent yn eu derbyn pe byddent yn gweithio i rywun arall. Mae'n bwysig bod gwerth ariannol yn cael ei ddynodi i'r rhain. Gall hyn helpu'r person ifanc eu gwerthfawrogi'n briodol a hefyd i aelodau eraill o'r teulu ddeall eu gwerth gwirioneddol yn hytrach na damcaniaethu ynglŷn â manteision gweithio gartref.

Trafodwch a rhowch gydnabyddiaeth i unrhyw un o'r canlynol sy'n berthnasol i'r rhai sy'n gweithio o fewn eich busnes.

	Person 1	Person 2	Person 3
Tŷ			
Treth Cyngor			
Cerbyd i'w ddefnyddio			
Ffôn			
Bwyd			
Golchi dillad			
Dillad gwaith			
Amrywiol			

Os oes bwlch rhwng gwerth y person ifanc ac faint mae'n cael ei dalu a'r 'manteision' mae'n ei gael, mae rhai teuluoedd yn defnyddio hynny fel cyfle i:

- Gofnodi'r bwlch a'i gadw fel cyfanswm cronus dros y blynyddoedd o'r hyn sy'n ddyledus i'r person ifanc hwnnw gan y busnes
- Defnyddio'r bwlch fel modd i'r person ifanc dalu i mewn i'r busnes trwy ddynodi gwerth cyfwerth mewn stoc, tir neu gyfrannau busnes, neu
- Os mae'r person ifanc dod yn bartner yn y busnes, gellir ychwanegu'r swm yma at ei gyfrif cyfalaf.

## Tasg 8: Ceisio deall yn y lle cyntaf cyn i eraill eich deall chi

Mae'n hanfodol i fod yn agored i syniadau ac awgrymiadau newydd a bod yn barod i ystyried safbwynt y person arall bob amser.

Mae'n bosibl na fydd rhai materion yn ddu a gwyn. Bydd rhai agweddau lle gallai cyfaddawd gynnig ateb. Nid yw'r rhestr isod yn cynnwys popeth, ond gobeithio y bydd yn eich cynorthwyo i ddechrau deall safbwyntiau eraill yn ystod eich sgwrs.

Dewiswch y cwestiynau perthnasol o'r rhestr hon a gofynnwch i'r unigolion perthnasol eu trafod gyda'i gilydd.

### (i) Cwestiynau sydd angen i'r genhedlaeth hŷn neu'r rhai sy'n rheoli ar hyn o bryd eu gofyn

A yw'r busnes yn llwyddiannus ar hyn o bryd a sut allwn ni sicrhau bod hyn yn parhau at y dyfodol?

Beth fydd fy rôl i yn y dyfodol?

Ar beth fydda i'n byw?

Ble fydda i'n byw ac am faint alla i aros yno?

Sut fydd unrhyw waith atgyweirio/cynnal a chadw ar gyfer y tai sy'n rhan o'r busnes yn cael ei dalu amdano?

A fydd fy mhlant yn gweithio'n iawn gyda'i gilydd?

Beth os fydd fy mhlant yn anghydweld?

Beth sy'n gyfradd gyflog realistig i blant sy'n gweithio ar y fferm?

Beth ddylwn i'w ddisgwyl ganddyn nhw?

Ydw i'n gwneud digon i wneud iddyn nhw deimlo eu bod yn cael eu gwerthfawrogi a bod eu hymdrechion yn cael eu gwobrwyo'n ddigonol?

Pa gymhelliant heb fod yn ariannol fyddai modd i mi ei gynnig iddyn nhw e.e. tŷ/car/ffôn?

Beth alla i'w wneud i sicrhau nad yw asedau'n cael eu tynnu'n ôl i dalu am ofal preswyl neu ofal nyrsio?

A oes gen i ewyllys diweddar a ble mae'n cael ei gadw?

A oes gan bob un sydd dros 18 mlwydd oed o fewn y busnes ewyllys diweddar?

A fyddai'n ddefnyddiol rhannu cynnwys fy ewyllys gyda'r buddiolwyr?



**(ii) Cwestiynau y gallai fod angen i olynnydd/olynwyr tebygol eu gofyn**

A fydda i'n gallu cynnal fy hun a'm teulu yn ariannol?

A fydd disgwyl i mi gynnal y genhedlaeth hŷn yn ariannol?

Faint fydda i'n ei ennill?

A fydd llety'n cael ei ddarparu i mi a'm teulu?

A fydda i'n gallu ymdopi gydag unrhyw hawliadau y gallai aelodau eraill o'r teulu eu gwneud ar y busnes?

A fydda i'n cael cyfrifoldeb llwyr, ac os nad, beth sy'n ddisgwylidig ohonof i o ran cyfrifoldebau/llwyth gwaith/oriau ayb?

A oes hawl gen i wybod beth sydd yn ewyllys fy rhieni?

A oes gan fy rhieni bensiwn digonol?

Beth ddylwn i'w wneud os ydw i'n pryderu bod iechyd meddwl neu gorfforol Mam neu Dad yn gwaethygu a'i fod yn effeithio ar y modd y maen nhw'n rhedeg y busnes?

**(iii) Cwestiynau y gallai aelodau'r teulu nad ydynt yn byw na'n gweithio ar y fferm fod angen eu gofyn**

A fydda i'n rhan o'r sgwrs ynglŷn â beth fydd yn digwydd ar ôl amser Mam a Dad?

Fydda i'n cael gwybod beth sydd i fod i ddigwydd yn y dyfodol?

Sut alla i osgoi anghytuno gyda'm brodyr neu chworydd?

A fydd fy rhieni'n ystyried fy addysg neu unrhyw beth arall yr wyf wedi'i dderbyn fel gwerth y dylid ei roi yn erbyn y ffaith nad wyf yn etifeddu'r fferm?

Beth sy'n digwydd os bydd fy mrawd neu chwaer y disgwylir iddyn nhw etifeddu'r fferm yn ei gwerthu ac yn gwario'r holl elw?

Beth ydw i'n ei ystyried sy'n etifeddiaeth deg?

A fydd Mam a Dad yn cael eu cynnal yn ddigonol yn ariannol a phwy fydd yn gofalu amdanynt?

Dydw i ddim eisiau i'r fferm gael ei gwerthu na'i rhannu er mwyn i mi gael fy nhalu – beth yw'r dewis arall?

A oes hawl gen i wybod beth sydd yn ewyllys fy rhieni?

A oes gan fy rhieni bensiwn digonol?

(iv) Pethau i'w hystyried os nad oes gennych chi olynnydd/olynwyr amlwg

Dylid trafod yr opsiynau canlynol gyda'r cynghorydd proffesiynol a benodir gennych. Er bod rhai ohonynt o bosibl yn cynnig dewis deniadol, gallant gynnwys goblygiadau treth yn ogystal â materion eraill sy'n hanfodol i'w hystyried.

Mae'n rhaid i'r opsiwn y byddwch yn ei ddewis fod yn seiliedig ar gyngor proffesiynol a bydd hefyd yn dibynnu ar yr unigolion/pobl sy'n rhan o'r sefyllfa ac os bydd hi'n bosibl sicrhau'r canlyniad yr ydych yn ei obeithio. Gallai materion i'w hystyried gynnwys y canlynol er enghraifft:

- Gwerthu'r fferm
- Gosod y fferm ar rent
- Trosglwyddo'r busnes i berthnasau eraill tu allan i'r teulu agos
- Mentrau ar y Cyd (gweler tudalen 13 neu ewch i [www.llyw.cymru/cyswlltffermio](http://www.llyw.cymru/cyswlltffermio) i ddarganfod sut all rhaglen Mentro Cyswllt Ffermio eich cynorthwyo i ganfod partner addas ar gyfer Menter ar y Cyd)

## Tasg 9: Beth os oes gennym gynllun olyniaeth, beth os nad oes gennym ni gynllun?

Trafodwch oblygiadau meddu ar gynllun olyniaeth gadarn a pheidio â meddu ar gynllun.

Mae'r dasg hon yn addas ar gyfer trafodaeth fel teulu. Gofynnwch i un person ysgrifennu'r farn gydsyniol, h.y. y tri chanlyniad (neu fwy) pwysicaf ar gyfer y ddwy sefyllfa.

Beth yw'r pethau mwyaf cadarnhaol a allai ddigwydd os byddwn ni'n cynllunio olyniaeth mewn da bryd?

1.

2.

3.

Beth yw'r pethau mwyaf negyddol a allai ddigwydd os byddwn ni'n cynllunio olyniaeth mewn da bryd?

1.

2.

3.



## Tasg 10: Edrych i'r dyfodol – camau nesaf

Rydych chi bellach wedi cwblhau'r tasgau hynny yr ydych chi a'ch teulu wedi penderfynu eu blaenoriaethu, sy'n golygu bod eich trafodaeth olyniaeth wedi dechrau! Os nad ydych chi wedi mynd i'r afael â phob tasg hyd yn hyn, dewch yn ôl i'r rhan yma o'r llyfryn nes ymlaen pan fyddant yn teimlo'n fwy perthnasol.

Mae'n bosib y byddwch angen cynnal trafodaethau pellach cyn i chi allu cwblhau'r cynllun gweithredu hwn neu cyn eich bod yn barod i fynd â'r drafodaeth gam ymhellach gyda'ch cynghorwyr proffesiynol. Defnyddiwch y templed isod i restru pwyntiau gweithredu i arwain eich sgwrs olyniaeth yn ei blaen.

Pwynt gweithredu	Gan bwy	Erbyn pryd