



Cyswllt Ffermio



LLAWLYFR
CYLLID ARBROFI

GWIREDDU EICH SYNIAD



Ariennir gan
Lywodraeth Cymru
Funded by
Welsh Government



FARMING
connect
cyswllt
FFERMIO

Cynnal eich treial fferm eich hun

Mae'r Cyllid Arbrofi ar gael i ffermwyr a thyfwyr fynd i'r afael â phroblemau neu gyfleoedd lleol penodol gyda'r nod o wella effeithlonrwydd a phroffidioldeb o fewn busnesau amaethyddol wrth warchod yr amgylchedd.

Bydd cynnal treial ar eich fferm eich hun yn eich galluogi i seilio penderfyniadau ar dystiolaeth ddata a gasglwyd o ganlyniadau'r treial a dangos a yw effaith dull newydd yn wir neu a yw wedi digwydd ar hap.

Fodd bynnag, er mwyn sicrhau bod y canlyniadau'n gywir, mae angen amser a sylw i fanylion i sefydlu treialon. Er mwyn sicrhau canfyddiadau cadarn mae angen dilyn egwyddorion ymchwil sylfaenol wrth gynllunio'r treial ac wrth ddadansoddi'r canlyniadau.

Mae'r llawlyfr hwn yn darparu gwybodaeth hanfodol ar beth i'w wneud cyn, yn ystod ac ar ôl unrhyw dreial.

Unwaith y bydd prosiect arbrofi wedi'i ddyfarnu'n llwyddiannus, bydd yr aelod penodedig o dîm technegol Cyswllt Ffermio yn rhoi cymorth i chi gyda'ch prosiect Arbrofi.

Bydd angen i chi ddechrau gyda chwestiwn

“Beth ydych chi eisiau gwybod?”

Gosodwch gwestiwn(cwestiynau) syml y mae'r treial yn ceisio eu hateb. Bydd y cwestiwn yn helpu i lywio cynllun y treial a'r buddsoddiad posibl (e.e amser/cost/offer) y bydd ei angen ar y treial.

Unwaith y byddwch wedi penderfynu ar gwestiwn ar gyfer eich prosiect Arbrofi, gwiriwch ei fod yn bodloni'r meini prawf, a eglurir yn y tabl isod. Dylai cwestiwn defnyddiol ac amserol sydd wedi'i ddiffinio'n dda allu gael ei ateb gyda'r adnoddau sydd ar gael a rhoi canlyniadau ystyrlon.

Meini prawf -

YMARFEROL	<ul style="list-style-type: none">- Mae angen i'r treial fod yn ymarferol ac yn bosibl- Rhaid i'r cwestiwn fod yn canolbwyntio ar rywbeth ac nid yn rhy eang- Dylai gynnwys sampl digonol (e.e samplau pridd, pwysau, mesuriadau cnwd ac ati)
DIDDOROL	<ul style="list-style-type: none">- A yw eich treial o ddiddordeb i ffermwyr neu dyfwyr eraill?- A yw'n berthnasol i amaethyddiaeth Cymru?
NEWYDD	<ul style="list-style-type: none">- A yw'n ateb bylchau mewn gwybodaeth? Neu- A yw'n adeiladu ar wybodaeth gyfredol?
MOESGOL	<ul style="list-style-type: none">- Cadw at ganllawiau moesgol (e.e iechyd a lles Anifeiliaid, Iechyd a Diogelwch ac ati)
PERTHNASOL	<ul style="list-style-type: none">- Yn cynhyrchu gwybodaeth newydd- Yn darparu ateb cywir- Perthnasol i o leiaf un o'r Canlyniad Rheoli Tir Cynaliadwy



CYNLLUN

Unwaith y bydd y cwestiwn yn glir, datblygwch fethodoleg i brofi'r cwestiwn.

Dylai eich dull:

- › Roi digon o fanylion i unigolyn arall allu ailadrodd y treial yn yr un modd.
- › Byddwch yn benodol ac yn llythrennol. Er enghraifft, nodwch niferoedd, beth fydd yn cael ei gymhwyso, pa mor aml a pham y gwnaed unrhyw benderfyniadau megis amllder/swm ac ati.
- › Byddwch yn gyfarwyddol – fel rysâit, dylai dull fod yn rhywbeth y gellir ei ddilyn yn agos. A chraffu arno wedyn.

DYMA ENGHREIFFTIAU O WYBODAETH Y GELLIR EI CHYNNWYS:

- › Ble mae safle'r astudiaeth?
- › Beth yw'r nodweddion (Prosiectau sy'n seiliedig ar y tir - rheoli, agwedd, topograffeg, math o bridd ac ati. Prosiectau sy'n seiliedig ar anifeiliaid - Oedran, pwysau, rhyw, brid, ac ati)?
- › Beth yw'r triniaethau?
- › Manylion y driniaeth – maint, dyblygiad, ar hap (Mae rhagor o wybodaeth ar gael isod)
- › Beth sy'n cael ei fesur – sut?
- › Pa mor aml a phryd fydd y mesuriadau'n cael eu cymryd?
- › Pa ddata a sut mae'n cael ei gofnodi – sut bydd hyn yn cael ei ddadansoddi?

- › **MAINT** - Po fwyaf yw maint y llain/sampl (e.e nifer yr anifeiliaid) y mwyaf o hyder fydd gennych yn y canlyniadau gan y bydd llain/sampl mwy yn gyfartaledd o amrywiadau ar raddfa fach.
- › **AR HAP** - Dyrannu triniaethau i leiniau/ grwpiau gan ddefnyddio dulliau siawns (e.e, trwy gynhyrchydd haprifau, drafftio 1 o bob 3 oen i driniaeth benodol). Mae hyn yn helpu i gyfyngu ar effaith amrywiad ar hap.
- › **DYBLYGIAD** - Ailadrodd yr un driniaeth mewn gwahanol leiniau/grwpiau. Mae hyn yn helpu i roi cyfrif am amrywiad wrth gymharu triniaethau. Mae triniaethau rheoli yn hanfodol ar gyfer gwybodaeth sylfaenol.

Er enghraifft -

ASTUDIAETH A - Edrych ar ddulliau gwasgaru slyri ar gyfer cyfraddau twf glaswellt a slyri ar y fferm

RHEOLAETH - Dim slyri wedi'i ddefnyddio. Bydd y llain reoli yn gweithredu fel llinell sylfaen ar gyfer twf glaswellt

Triniaeth 1- Gwasgaru slyri trwy blât tasgu

Triniaeth 2- Gwasgaru slyri gan esgidiau llusg

Triniaeth 3- Gwasgaru slyri trwy chwistrellu bas

**Y lleiafswm yw rheolaeth ac un driniaeth*

Gellid cynnal y treial ar draws sawl cae. Os yw'r canlyniadau'n debyg mewn gwahanol gaeau sydd â gwahanol fathau o bridd, mynegai pridd, mathau o laswellt, topograffeg ac ati, caiff canlyniadau'r treial eu cryfhau.

Wrth gasglu mesuriadau glaswellt, dylid cwadrat o fewn pob triniaeth i ddewis yr arwynebedd o laswellt i'w fesur, peidiwch â chwilio am ardaloedd na dewis ardal eich hun gan y bydd hyn yn cyflwyno bias. Bydd nifer y mesuriadau glaswellt yn cael eu neilltuo yn ôl maint y llain.

Classic Latin square design

Control	T2
T1	T3

CANLYNIADAU FFUG

Mae hwn yn ganlyniad lle mae ffactorau eraill yn dylanwadu ar ganlyniad, ond mae'r canlyniad hwn yn parhau i gael ei briodoli i'r ffactor sy'n cael ei astudio.

Enghraifft:

Astudiaeth B - mesur twf glaswellt ar ôl ychwanegu nitrogen

PA FFACTORAU ALLAI EFFEITHIO AR HYN?

- › Tywydd
- › Math o bridd
- › Rhywogaethau o laswellt
- › Argaeledd maetholion eraill
- › Topograffeg
- › Cysondeb rhoi N
- › Ffactorau eraill (penodol i'r safle)

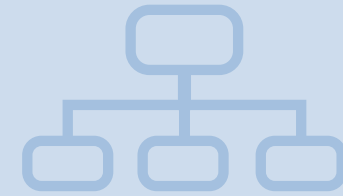
Wrth ddylunio prosiect Arbrofi, bydd cadw dyddiadur o driniaethau a rheolaeth ynghyd ag unrhyw newidynnau megis patrymau tywydd, iechyd anifeiliaid, digwyddiadau y tu allan i'ch rheolaeth i gyd yn ddefnyddiol wrth ddod i ddeall y canlyniadau.

Disgwylir diweddariadau rheolaidd, felly bydd dyddiadur a chofnod o gasglu data parhaus yn helpu i lunio'r diweddariadau hyn.

DADANSODDI'R CANLYNIADAU

Gall yr aelod penodedig o dîm technegol Cyswllt Ffermio roi cymorth.

Bydd dadansoddi'r canlyniadau yn helpu i nodi'r atebion i'r cwestiynau a osodwyd ar ddechrau'r treial. Yn dibynnu ar y math o ddata, gallai defnyddio Microsoft Excel fod yn opsiwn lle mae swyddogaethau a fformiwlaâu i ddehongli'r canlyniadau a'r opsiynau gweledol i ddangos canlyniadau megis graffiau bar.



YSGRIFENNU ADRODDIADAU

Mae'n ofynnol bod adroddiad yn cael ei ysgrifennu gyda manylion llawn a chanlyniadau ar ddiwedd y prosiect, gellir cynhyrchu'r adroddiad ar y cyd â'r aelod penodedig o dîm Technegol Cyswllt Ffermio.

Dylai'r adroddiad fod yn glir, yn gywir ac yn wrthrychol lle caiff datganiadau eu hategu gan dystiolaeth briodol.

Bydd angen i strwythur yr adroddiad ddilyn y penawdau isod -

> RHAGAIR

Dylai hyn roi cyd-destun a chwmpas yr adroddiad mewn perthynas â chwestiwn eich prosiect. Nodwch eich amcanion yn glir, diffiniwch derfynau'r adroddiad, amlinellwch ddull y treial, a rhowch gefndir cyffredinol cryno i destun yr adroddiad. Dylid cadw'r rhagair yn gryno gan rannu'r fethodoleg lawn a'r canlyniadau yn ddiweddarach yn yr adroddiad.

> METHODOLEG

Yn yr adran hon dylech nodi sut y gwnaethoch gyflawni eich prosiect. Ar ba ffurf y cwblhawyd eich prosiect? Sut wnaethoch chi gasglu eich data? Pa fesuriadau wnaethoch chi? Manylwch ar bopeth a ddigwyddodd yn yr arbrawf - rhaid cynnwys popeth.

> CANLYNIADAU NEU GANFYDDIADAU

Cyflwynwch eich canfyddiadau mewn ffordd mor syml â phosibl. Po fwyaf cymhleth yw'r wybodaeth, y mwyaf anodd fydd i'w ddehongli. Mae graffiau, siartiau a diagramau yn helpu i nodi canlyniadau allweddol a thorri llif y testun ysgrifenedig.

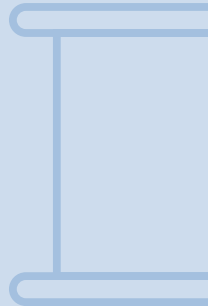
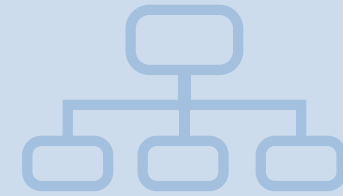
> TRAFODAETH

Dyma'r adran lle gallwch ddadansoddi a dehongli eich canlyniadau gan ddefnyddio'r wybodaeth yr ydych wedi'i chasglu, gan egluro ei harwyddocâd. Nodwch faterion pwysig ac awgrymwch esboniadau am eich canfyddiadau.

Amlinellwch unrhyw broblemau a wynebwyd a cheisiwch gyflwyno barn gytbwys.

> CASGLIADAU AC ARGYMHELLION

Dyma'r adran o'r adroddiad, sy'n dwyn ynghyd y prif faterion. Dylid ei fynegi'n glir ac ni ddylai gyflwyno unrhyw wybodaeth newydd. Efallai y byddwch am restru eich argymhellion mewn adran ar wahân neu eu cynnwys gyda'r casgliadau.



CWESTIYNAU CYFFREDIN YNGLŶN Â CHYLLID ARBROFI

1. Beth yw'r broses ymgeisio?

a. Bydd 3 ffenestr ymgeisio yn 2023

- Ffenestr 1 - 22/5/2023-12/06/2023

- Ffenestr 2 - Diwedd yr Haf
(yr union ddyddiadau i'w cadarnhau)

- Ffenestr 3 - Yr Hydref
(yr union ddyddiadau i'w cadarnhau)

b. Mae ffurflen gais ar gael ar wefan Cyswllt Ffermio. Mae canllaw ar lenwi a chyflwyno ffurflen gais hefyd ar gael drwy wefan Cyswllt Ffermio.

c. Caiff ceisiadau eu sgorio gan banel adolygu a rhoddir gwybod i'r ceisiadau llwyddiannus ac aflwyddiannus o fewn pythefnos i'r dyddiad cau.

2. Oes rhaid i bob aelod sy'n rhan o'r prosiect fod wedi ei leoli yng Nghymru?

Mae'r cyllid ar agor i unigolion neu grwpiau o hyd at 4 busnes ffermio a thyfwr yng Nghymru.

Rhaid i bob aelod gofrestru gyda Cyswllt Ffermio fel Busnes Ffermio llawn fel yr amlinellir yn y tabl Meini Prawf Cymhwysedd: [Tabl Meini Prawf Cymhwysedd Cyswllt Ffermio](#)

3. Sut bydd y cyllid ar gael?

Cyswllt Ffermio fydd yn gyfrifol am elfennau ariannol y prosiect. Dim ond pan fydd Cyswllt Ffermio yn fodlon bod y gwariant perthnasol wedi digwydd a bod y gwaith wedi'i gwblhau yn unol â'r cynllun a bod adroddiad llawn wedi'i gyflwyno y bydd hawliadau'n cael eu talu. Bydd taliad yn cael ei wneud o fewn 30 diwrnod i dderbyn anfoneb gyda'r adroddiadau ategol gofynnol ac ati, fel y cytunwyd yn y cynllun ar gyfer dyfarnu'r cyllid arbrofi.

4. A fydd syniadau prosiect yn cael eu cadw'n gyfrinachol?

Drwy gydol y broses ymgeisio ni fydd Cyswllt Ffermio yn datgelu manylion cyfrinachol am brosiectau gydag unrhyw barti arall. Dim ond ar ôl i'r prosiect gael ei gymeradwyo ar gyfer cyllid y bydd gwybodaeth am y gwahanol brosiectau yn cael ei chyhoeddi.

Mae hysbysiad preifatrwydd Cyswllt Ffermio ar gael yma: [Hysbysiad preifatrwydd Cyswllt Ffermio](#)

5. Pwy sy'n berchen ar y data sy'n deillio o brosiect?

Bydd y data'n parhau i fod yn eiddo i'r ffermwr/tyfwr, fodd bynnag, gan fod y prosiect wedi'i ariannu'n gyhoeddus, bydd angen i wybodaeth yn ymwneud â'r prosiect fod ar gael i'r cyhoedd drwy'r rhaglen Cyswllt Ffermio. Os yw ffermwr/tyfwr yn ystyried ei fod yn dod â gwybodaeth sy'n fasnachol sensitif, yna mater iddynt hwy yw ystyried a yw mecanwaith a ariennir yn gyhoeddus fel Cyswllt Ffermio yn addas ar eu cyfer.

6. Beth yw hyd hiraf y prosiect?

Rhaid i brosiectau llwyddiannus gael eu rhoi ar waith a'u cwblhau o fewn yr amserlen a nodir ar y ffurflen gais ar amserlen y cytunwyd wrth ddyfarnu cyllid arbrofi. Rhaid cwblhau pob prosiect erbyn mis Ionawr 2025 er mwyn caniatáu digon o amser ar gyfer lledaenu canlyniadau cyn i raglen Cyswllt Ffermio ddod i ben ym mis Ebrill 2025.

7. Sut bydd gwybodaeth yn cael ei lledaenu?

Mae lledaenu canlyniadau'r prosiect yn rhan bwysig o'r broses. Bydd gofyn i brosiectau gyflwyno adroddiadau cynydd rheolaidd ac adroddiad

terfynol i Cyswllt Ffermio, a fydd ar gael i'r diwydiant ehangach drwy wefan Cyswllt Ffermio.

Mae Cyswllt Ffermio yn cadw'r hawl i ddefnyddio'r adroddiadau a'r canlyniadau. Mae'n bosibl y bydd angen i'r rhai y dyfarnwyd cyllid arbrofi iddynt yn llwyddiannus gymryd rhan mewn gweithgareddau trosglwyddo gwybodaeth Cyswllt Ffermio megis cynnal digwyddiadau ar y fferm, ymddangos mewn podlediad, fideo neu erthygl Cyswllt Ffermio er mwyn rhannu a lledaenu'r gwersi a ddysgwyd ac arfer gorau gyda'r diwydiant.

8. Pa fathau o brosiectau nad ydynt yn gymwys i gael Cyllid Arbrofi?

Prosiectau nad ydynt yn cyd-fynd â Chanlyniadau Rheoli Tir Cynaliadwy, gweler y ddolen isod a gweler ar dudalen 10.

Rhaid i brosiectau gyd-fynd ag o leiaf un Canlyniad Rheoli Tir Cynaliadwy i fod yn gymwys. Ni ellir ariannu arallgyfeirio ar ffermydd y tu allan i amaethyddiaeth. [Cynllun fermio cynaliadwy cynigion bras](#)

9. Ar gyfer beth y gellir defnyddio'r cyllid?

Gellir defnyddio cyllid ar gyfer cymorth technegol, samplu, profi a threuliau rhesymol eraill megis y rhai sy'n ymwneud â llogi offer neu gyfleusterau arbenigol yn y tymor byr sy'n ymwneud yn uniongyrchol â'r prosiect. Bydd disgwyl i'r ffermwyr sy'n cymryd rhan ddarparu eitemau megis tir, stoc a hefyd eu hamser heb unrhyw gost i'r prosiect. Ni ellir defnyddio cyllid i brynu caledwedd neu eitemau cyfalaf.

Nid oes angen arian cyfatebol.