



Cyfnewidfa Rheolaeth Cyswllt Ffermio

Matt Swarbrick

Yn ymweld ag: Awstria, Sweden, Ffrainc a Lloegr

Ffermydd paramaethu bychain sy'n cynhyrchu bwyd yn ogystal â manteision ariannol ac amgylcheddol.

Mehefin 2018 i Fehefin 2019

1 Cefndir

Ymunais â'r diwydiant ffermio gyda'r ddealltwriaeth bod gan ffermwyr ran holl bwysig i'w chwarae yn nyfodol y ddynoliaeth a'n biosffer. Roeddwn i eisiau bod yn rhan o hyn a bod yn y swydd bwysicaf yn y byd – bod yn ffermwr. I wneud hyn yn werth chweil i mi, rhaid imi ffermio mewn ffordd sydd nid yn unig yn gynaliadwy ond mewn ffordd sy'n cynhyrchu bwyd ac sy'n gwneud elw – yn ariannol ac yn ecolegol. Rhaid imi hefyd fwynhau gwneud hynny.

Yn dilyn fy nghwrs PhD mewn Ecoleg, gweithiais i'r BBC ar raglenni fel Coast, Countryfile, Planet Earth a Frozen Planet. Gadewais fel Cynhyrchydd Cynorthwyol ac fe wnes i a'm gwraig (er mwyn gallu fforddio'r blaendal i brynu fferm) sefydlu cwmni paneli solar gan arbenigo mewn gosod y systemau mwyaf amgylcheddol gyfeillgar posibl. Fe aethom o gwmni bach i gyflogi dros 25 o staff mewn dwy flynedd gan ennill y wobwr Gosodwr Solar y Flwyddyn. Yn 2012, fe brynon ni Henbant, sy'n fferm fechan (30ha) yng ngogledd orllewin Cymru, a fu'n segur ers dros 50 mlynedd.

Rydyn ni wedi gwneud llawer iawn o waith adeiladu, wedi cael tri o blant ac wedi sefydlu busnes eco-dwristiaeth llwyddiannus. Rydwn ni hefyd yn ffermio defaid, ieir dodwy ac rydwn ni hefyd wrthi'n sefydlu llaethdy bychan a gardd farchnad. Rydwn ni'n cyflogi un gweithiwr lleol ac mae gennym wirfoddolwyr sy'n helpu dros yr haf. Cyn belled, rydwn ni wedi bod yn cynhyrchu bwyd er elw, er ar raddfa fechan iawn, a nawr ein bod wedi cael ein plentyn olaf a bod llai o frys ar y gwaith adeiladu, mae hynny'n golygu ei bod yn bryd cymryd ein ffermio'n fwy o ddifrif.

Dros y blynyddoedd nesaf, rydwn ni am i'r fferm:

- Gynhyrchu incwm rhesymol o gynhyrchu bwyd
- Darparu mwy o gyflogaeth
- Gwneud hynny mewn ffordd adfywiol sy'n cryfhau iechyd ein cwsmeriaid, ein cymuned, ein balans yn y banc ac ein hecosystem.
- Bod yn fodel ar gyfer y math hwn o amaethyddiaeth yng Nghymru.

Er ein bod wedi dechrau arni, daeth rhaglen Cyfnewidfa Rheolaeth Cyswllt Ffermio ar yr adeg berffaith er mwyn inni gael profi ein cynlluniau ac ymweld â ffermydd sy'n gwneud pethau tebyg yn

Ewrop.



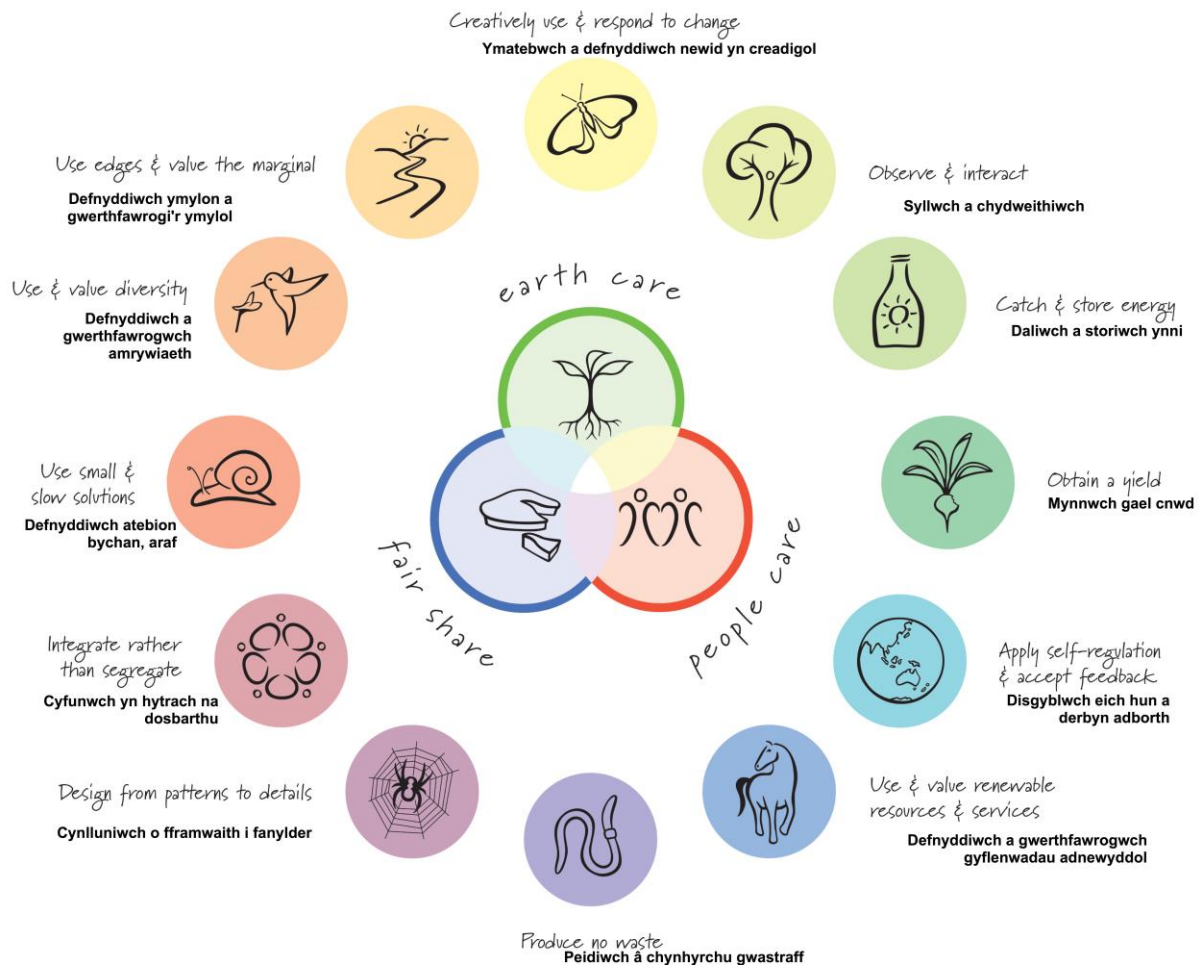
Rwyf i'n meddwl ein bod ni'n rhy brysur yn ceisio gwneud ffermio'n llai niweidiol, yn llai dinistriol ac yn fwy cynaliadwy. Drwy wneud hyn rydyn ni'n anwybyddu'r pwynt bod cynhyrchu bwyd yn gallu bod yn beth positif; gall arwain at ecosystemau cryfach, cyfoethocach, creu mwy o gyfleoedd gwaith a chynhyrchu bwyd iachach ac o'r herwydd bobl iachach.

Roeddwn i felly eisiau ymweld â ffermydd llai a oedd:

- Yn defnyddio dulliau Paramaethu neu Amaeth-ecolegol
- Yn cynhyrchu bwyd ac yn gwneud elw o wneud hynny
- Yn adfywiol, o ran bod eu harferion ffermio yn gwneud y fferm, ac yn ddelfrydol eu ffermwyr, yn gryfach ac yn iachach
- Yn rhedeg busnesau a oedd yn berthnasol i'r hyn rydyn ni eisiau ei wneud yn Henbant.

Beth yw Paramaethu?

Set o egwyddorion dylunio a moeseg ar gyfer systemau dynol sy'n defnyddio'n uniongyrchol y patrymau a'r nodweddion cadarn sydd i'w cael mewn ecosystemau naturiol yw Paramaethu. Bathwyd y term gwreiddiol yn y 1960au a daw o'r geiriau 'parhaol' ac 'amaeth'. Er enghraifft, mae ecosystem goetir yn hynod o gynhyrchiol ac yn cynnal bywyd o bob math, ac eto nid oes iddi wastraff na mewnbynnau sylweddol; mae'n hytrach yn dal i dyfu'n gryfach. Dychmygwch pe gallem addasu'r ecosystem honno i ddarparu mwy ar gyfer anghenion pobl, neu pe gallem ddefnyddio'r egwyddorion hyn er mwyn gwneud systemau sy'n canolbwyntio ar bobl ac sy'n cynhyrchu llai o lygredd ac yn llai dibynnol ar fewnbynnau allanol.

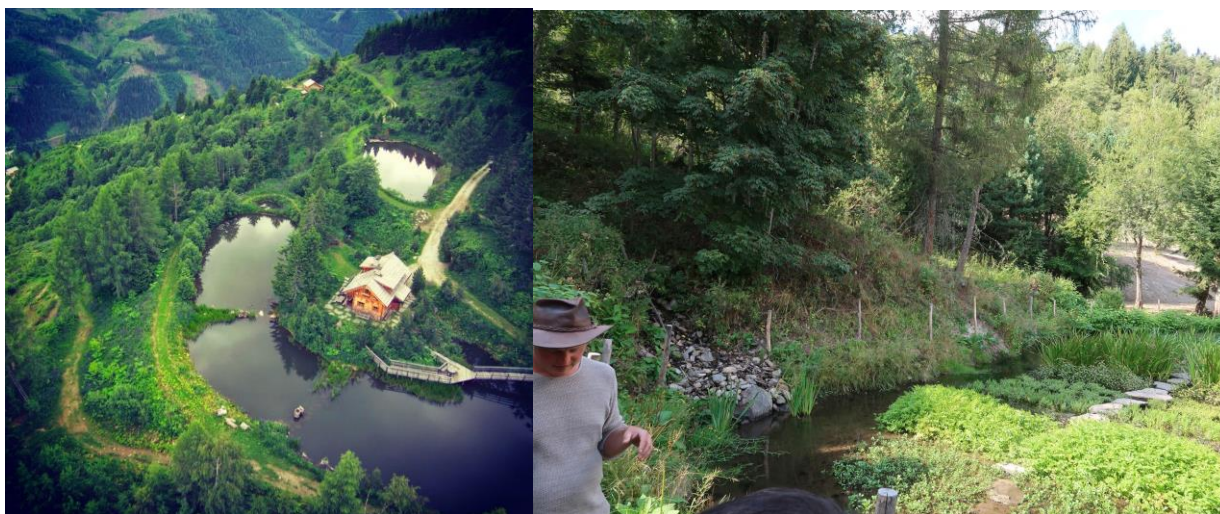


2 Y Daith

Yn ystod y daith gyfnewid, ymwelais ag amrywiol ffermydd addas; ceisiais fynd i weld rhai a oedd wedi hen sefydlu, rhai newydd, rhai a oedd yn fach a rhai a oedd yn fawr. Roedd gan lawer o'r mentrau hyn hefyd fusnesau addysgu, twristiaeth neu fwyd gwerth-ychwanegol. Yma, nid yw'r incwm a'r lefelau staffio ond yn cyfeirio at yr ochr cynhyrchu bwyd o'r busnes.

Awst 2018 Krameterhof, Awstria

Safle: 40Ha, pum aelod staff dros yr haf gyda thri dros y gaeaf. Roedd yn anodd dadansoddi arian y busnes, ond roedd dros £80k net/cyn llafur ac o bosibl yn llawer mwy.



Mae Krameterhof ymysg ffermydd Paramaethu hynaf Ewrop ac fe'i sefydlwyd yn y 1960au gan Sepp Holzer a welodd fod y ffermydd o'u cwmpas yn cau i lawr neu'n uno ac yn symud i waelodion y cymoedd, ond roedd ef eisiau aros. Gwelodd ef fod lluo o fanteision i'w cael o arallgyfeirio, ac mae'r fferm yn seiliedig ar wahanol haenau o fentrau llwyddiannus. Datblygwyd Paramaethu yma yn unol â model Awstralia.

Mae'n werth dweud bod Krameterhof mewn lleoliad ffisegol eithaf anffafriol. Saif ar ochr mynydd lle mae'r tir sydd rhwng 1100 a 1500m uwchlaw lefel y môr; mae'r rhan fwyaf o'r tir felly yn serth ac yn greigiog ac mae'r tymheredd yn syrthio o dan y rhewbwynt am 160 diwrnod y flwyddyn. Coediog yw'r holl dir tebyg yn yr ardal. Mae bod yn gynhyrchiol yn yr amodau eithafol hyn, fodd bynnag, yn un o blith lluo o bethau eraill sy'n ei gwneud mor ddiddorol.

Mae'r holl system yma yn gweithio ar haenu gwahanol systemau a sicrhau bod pob rhan o'r system yn chwarae mwy nag un swyddogaeth ac, yn ddelfrydol, dair. Mae hyn yn golygu nad oes yr un tamaid o'r heulwen a'r dŵr sy'n taro'r fferm yn cael ei wastraffu.

Dyma egwyddorion penodol Sepp:

1. Edrych ar sut mae natur yn gwneud rhywbeth, h.y. edrych ar sut byddai anifail neu blanhigyn yn ymddwyn yn ei amgylchedd naturiol; a yw'n bodoli eisoes ar y fferm? Beth allwch chi ddysgu oddi wrth hynny? A ellir ei ail-greu mewn ffordd sy'n gweithio ichi?
2. Ffermio'r fferm. Mae hyn yn golygu gweithio o fewn cyfyngiadau'r fferm, h.y. peidiwch byth â phrynu porthiant masnachol i mewn. Os gallwch chi gynnal 20 o fuchod heb brynu porthiant, cadwch 20. Peidiwch â chael rhagor; yn hytrach, cadwch hefyd 20 o ddefaid ac o bosibl 20 o

foch ayb. Roeddent yn gadarn o'r farn, unwaith rydych chi'n prynu dwysfwyd, eich bod yn rhan o'r system fwyd ddiwydiannol a ddim yn ffermio yng ngwir ystyr y gair mwyach. Roedd hyn, ochr yn ochr â'r haenu, yn effeithiol iawn. Roedd yn cadw'r costau'n isel ac yn esgor ar system greadigol ac adfywiol iawn.

3. Adolygwch a chydweithiwch – nid oes yr un system yn sefydlog nac yn berffaith. Roedd yn bwysig iddyn nhw eu bod wastad yn ceisio gwella'u systemau.



Gyda llawer o wahanol fentrau, mae'n anodd crynhoi yma'r holl bethau maent yn ei gynhyrchu, ond mae'r prif gynhyrchion yn seiliedig ar Ddyframaeth (amrywiol bysgod, cimychiaid a pherlysiâu dŵr); perlysiâu a thyfu planhigion prin ar gyfer cynhwysion penodol h.y. Crwynllys Melyn i wneud lemonêd arbenigol; mae hwn ynddo'i hun yn dod â £40k/flwyddyn iddynt am bedwar diwrnod yn unig o waith cynaeafu. Eu prif gynnyrch bwyd arall yw cig moch, sy'n cael ei gynhyrchu heb brynu dim porthiant i mewn gan ddefnyddio bridiau moch hynafol sy'n gallu pesgi ar lefelau is o lysin. Maent hefyd yn cynhyrchu wyau, cig cyw iâr, llysiâu ac afalau ar raddfa fasnachol. Mae amrywiaeth, arbenigedd ac ansawdd uchel eu cynnyrch yn golygu bod galw mawr am eu cynhyrchion, sy'n cael eu gwerthu'n bennaf i fwytai.

Ffaith ddiddorol arall yw mai Joseph, tad Sepp Holzer, wnaeth ddatblygu'r fferm; nawr Joseph a'i chwaer Heidi sy'n rhedeg y fferm. I mi, roedd llawer i'w ddysgu o weld plant Sepp yn ymfalchïo yn y fferm a chymaint yr oeddent am iddi barhau fel busnes teuluol.

Treuliais bedwar diwrnod yma gan drafod manylion sut maent yn gwneud yr hyn a wnânt a pham, a sut maent yn datblygu eu systemau, pa fentrau maent yn gwneud elw ohonynt a sut? Treuliais y diwrnod olaf yma gyda Joseph Holzer sef y pen ffermwr yn awr, yn trafod dyluniadau a syniadau ar gyfer ein mentrau ni yn Henbant. Bu hwn yn ddiwrnod diddorol iawn; un o brif nodweddion Krameterhof yw nad ydynt wedi bod ofn gwneud newidiadau i'r dirwedd gan ailfodelu'r fferm yn ffisegol â llynnoedd a therasau.

Gwersi o Krameterhof

Cefais fy argyhoeddi'n llwyr gan Krameterhof, fod defnyddio paramaethu ar draws y fferm gyfan yn gallu gweithio ac y gellir gwneud hynny mewn ffordd sy'n creu ecosystem fferm gyfan sy'n fwrlwm o fywyd ac amrywiaeth. Gwnaeth imi ddeall bod y pethau hyn werth eu gwneud; yn wir, dydw i ddim yn meddwl bod yna ddewis arall.

Ceir dywediad mewn paramaethu mai'r unig bendraw i gynhyrchiant fferm yw dychymyg y ffermwr. Mae hwn yn ymadrodd yr oeddw'n wedi'i glywed o'r blaen, ond o weld Krameterhof am y tro cyntaf, rwyf nawr yn ei gredu.

Y gwersi a ddysgais ar gyfer Henbant. Gall systemau dŵr, dulliau gwreiddiol o ffermio, cnau a ffrwythau uchaf, moch coetir, gan lynu wrth eich egwyddorion heb gyfaddawdu weithiau wneud i'ch cynnyrch sefyll allan, a'i bod hi werth creu rhywbeth prydferth y gall eich plant fod yn rhan ohono ac yn falch ohono.

Mai 2019 Taith Gerddi Marchnad Dorset/Dyfnaint/Gwlad yr Haf

Un o'r ffyrdd amlycaf a hynaf o wneud arian o ddarn llai o dir, ac un o'r rheini sy'n amlwg yn cynhyrchu bwyd iach sy'n cael ei werthfawrogi'n lleol, yw gerddi marchnad, ac mae hon yn un fenter rydyn ni'n awyddus i'w datblygu yn Henbant. Ymwelais ag amrywiol gynhyrchwyr a oedd, i wahanol raddau, yn defnyddio egwyddorion adfywiol neu baramaethu. Teimlwn fod tri pheth i fod yn ofalus ohono â gerddi marchnad. Sef: gweithio'n galed iawn am ychydig o arian; trin pridd ac felly peidio â darparu cynnyrch amgylcheddol adfywiol, a methu â gwerthu eich cynnyrch.

Gardd Farchnad Trill Farm, Dorset

Safle: 2Ha, >£80k elw net/cyn llafur, dau aelod staff cyflogedig, dau intern haf.



Roeddent oll yn ceisio cymryd amser i ffwrdd bob wythnos ac yn arafu ychydig yn y gaeaf. Felly, pe talech i bawb, mae'n debyg y byddai'n gweithio allan ar oddeutu £11/awr. Mae hyn yn gweithio, ac mae'r cyflenwad hawdd o bobl sydd eisiau dysgu yn golygu y ceir cyfradd yr awr fwy rhesymol ar gyfer perchnogion y busnes, Ashley a Kate.

Garddwr marchnad ail genhedlaeth oedd Ashley, ac er ei fod yn arbrofi â rhai technegau paramaethu, gwelyau sefydlog, dim turio ac ychydig iawn o amlgnydio, roedd ei dechnegau yn eithaf traddodiadol ac er eu bod yn gwneud elw da, roedd pethau i'w gweld yn llafurus iawn. Roeddent wedi gwneud gwaith da o feithrin perthynas dda â bwytai a gallent werthu salad am oddeutu £18/kg.

Diwrnod yn unig y bûm i yno, a thrafod yr hyn roedden nhw yn ei wneud a wnaed fwyaf, yn hytrach na thrafod cynlluniau Henbant, ond llwyddais i ddysgu cryn dipyn am gynllunio cnydau a sut i gynnal cyflenwad cyson o lysiau a salad gydol y tymor.

Gardd Farchnad Fresh and Green, Dyfnaint.

Safle: Safle 5Ha, >£45k elw net/cyn llafur, 75 awr o lafur yr wythnos.



Mae Ruth yn dyfwr heb ei hail sydd â dros 25 mlynedd o brofiad; mae'n cynhyrchu dros 90 o focsys llysiau gydol y flwyddyn gan werthu rhyw gymaint i fwytai (rhan fechan o'i busnes yw hon). Mae ganddi ryw gymaint o help, yn gyflogedig a gwirfoddol, ac mae'n amcangyfrif bod 75 awr yr wythnos yn mynd i mewn i'r busnes yn yr haf. Mae'r enillion felly dros £12/awr ar draws y flwyddyn.

Roedd dulliau tyfu Ruth yn eithaf traddodiadol ac yn llai dwys a mecanyddol. I bob pwrpas, roedd yn wahanol iawn i sut hoffwn i weithio. Fe wnes i, fodd bynnag, ddysgu llawer gan Ruth am gydbwysedd bywyd a chadw a sefydlu sylfaen gwsmeriaid.

Mai 2019, Gardd Farchnad Homeacres, Gwlad yr Haf

Safle: Safle 0.1Ha, >£26k elw net/cyn llafur, 45 awr o lafur yr wythnos.



Safle 0.1 Ha yw Homeacres, gyda Charles Dowding, tyfwr sydd â dros 25 mlynedd o brofiad sy'n arbenigo mewn garddio heb durio, cynhyrchiant dwys a chnydio amryfal ac olynol. Mae hefyd yn un o'r bobl fwyaf bodlon a hapus a welais erioed (gallwn ni wastad ddysgu oddi wrth bobl fel hyn).

Mae'n ennill £26k y flwyddyn gyda 45 awr yr wythnos o waith yn gwerthu salad drwy siopau lleol, ac o'r herwydd mae'n ei werthu am bris is na rhai o'r tyfwyr salad eraill a welais, ond nid yw'n treulio amser yn gwerthu i unigolion nac i amrywiol fwytai.

Y cysyniad yn syml yw mai anaml yr aflonyddir ar bridd mewn natur a phan wneir, mae'n lladd gweoedd bwyd pridd mycorhisol a bacteriol gan effeithio ar iechyd y pridd. Hefyd, mae'n annog yr amodau sy'n gwneud i rywogaethau hadau chwyn ayb dyfu. Mae'r arfer yn ddibynnol ar ffawna pridd iach sy'n cael ei fwydo drwy ychwanegu compost oddi fry. Mae'n ffordd effeithiol iawn o greu pridd ac felly gloi carbon ynddo a chynhyrchu cnydau blynyddol ar yr un pryd.

Un peth diddorol yn lle Charles oedd, er nad oedd ond yn trin ardal fechan iawn, gardd gefn fawr i bob pwrpas, ac er bod ganddo lawer o le i ehangu wrth ymyl y gwelyau presennol, credai y byddai cael mwy o le tyfu yn ei wneud yn llai cynhyrchiol gan na fyddai'n gallu bod mor sylwgar.

Y dull dim turio hwn, o ddigon, yw'r ffordd fwyaf amgylcheddol-gyfeillgar o dyfu cnydau blynyddol ac mae'n caniatáu ichi gynhyrchu llawer iawn allan o ardal fechan.

Cefais gyfle da i drafod ein cynlluniau ni i ymestyn yr ardd farchnad ac i wneud compost yn Henbant; i mi, mae'n ymddangos mai dyma'r ffordd ymlaen ar gyfer gerddi marchnad.

Mehffin 2019, Paramaethu Ridgedale, Sweden

Safle: Safle 5Ha, >£155k elw net/cyn llafur, 160 awr o lafur yr wythnos.



Staff ac Incwm: Pedwar aelod staff dros yr haf a dau dros y gaeaf. Roedd y fferm yn gwneud elw iach o dair prif fenter: ieir dodwy (yn gwneud dros £56k net/flwyddyn); cywion brwylio ar laswellt (yn gwneud dros £53k net/flwyddyn) a gardd farchnad (yn gwneud £46k net/flwyddyn). Mae rhyw gymaint o'r gwaith yn dymhorol iawn, ond hyd yn oed pe defnyddiwyd yr un llafur ar draws y flwyddyn gyfan, byddai'n dal yn cael elw o dros £19/awr.

Mae Ridgedale dan ofal Richard Perkins sy'n ddylunydd llinellau allweddol, rheoli cyfannol a pharamaethu adnabyddus. Mae wedi treulio degawdau'n gweithio fel ymgynghorydd, ac mae'n awr bum mlynedd i mewn i roi ei ddamcaniaeth a'i hyfforddiant ei hun ar waith. Mae hyn wedi cael effaith aruthrol. Yn y pum mlynedd gyntaf yn y swydd, mae wedi llwyddo i dalu cost prynu'r fferm. Mae'n unigolyn penderfynol iawn a does arno ddim ofn gwaith caled, ond mae'n rhedeg system sydd, oherwydd ei dyluniad, yn un y gall ffermydd newydd neu ffermydd sy'n arallgyfeirio ei hefelychu, ac mae ei holl fentrau yn broffidiol, yn sefydlu'n gyflym ac yn adfywiol.

Dylid ychwanegu hefyd ei fod yn gallu cynhyrchu llawer iawn o incwm a llafur ychwanegol o addysgu'r hyn a wna, ond mae'n gydwbybodol iawn i gadw ffigurau'r fenter a'r oriau gwaith ar wahân i hyn.

Byddwn i'n dweud mai Ridgedale oedd y lle a gafodd y dylanwad mwyaf arnaf yn ystod y daith. Y gwersi allweddol oedd:

- Mae dulliau Rheoli Cyfannol yn allweddol er mwyn cael yr hyn rydych chi eisiau o'ch fferm.
- Credwch yn eich stori fwyd a pheidiwch â bod ofn ei werthu fel cynnyrch o safon.
- Mae'n gwbl bosibl bod yn adfywiol a gwneud elw cyfforddus ac fe allwch wneud hynny drwy werthu bwydydd 'nwyddau' arferol.

Mae Ridgedale a Richard yn brysur iawn, a'r unig ffordd o dreulio amser yno oedd ymrwymo i wneud y cwrs hyfforddiant deg diwrnod ar ffermydd adfywiol bychan y mae'n ei gynnal. Roedd hyn yn golygu fy mod i yno fel rhan o grŵp ac ar ôl chwe diwrnod o ddysgu manylion yr hyn a wnânt, ces dreulio'r pedwar diwrnod olaf yn mynd dros ein cynlluniau ar gyfer Henbant mewn manylder. Gyda Richard,

roeddwn i'n gallu adolygu ein dyluniadau ar gyfer y fferm ehangach, ein cyd-destunau a'n nodau cyfannol, llinellau allweddol, amaeth-goedwigaeth, a dŵr ayb. yn ogystal â thrafod dyluniadau'r mentrau unigol. Bu hyn yn werthfawr dros ben, a deuthum oddi yno yn awyddus iawn i roi'r cynlluniau diwygiedig hyn ar waith.

Mehfin 2019, Fferm Bec Hellouin, Ffrainc

Safle: 21Ha, incwm £106k net, oriau llafur anhysbys.



Staff ac Incwm: Ceir wyth o staff cyflogedig dros yr haf, ond mae'n anodd gweithio allan sut caiff y llafur ei rannu oherwydd bod yno lawer o waith adeiladu, addysgu a gwaith â'r bwyd gwerth ychwanegol (gwneud seidr a jamiau ayb. yn ogystal â thyfu). Gwneir yr holl waith drwy lafur cyflogedig, a rhoddir pwyslais ar gynnal proffesiynoldeb a darparu cyflogaeth. Mae'r ardd farchnad yn cynhyrchu incwm net o £63k a'r busnes gwerthu ffrwythau £43k.

Fferm paramaethu fechan yn Normandi sy'n cael ei rhedeg gan Perrine a Charles Herve-Gruyer yw Fferm Bec Hellouin. Dechreuodd yn 2006 gyda'r bwriad o fwydo a darparu bwyd iach i'w teulu, ond maent wedi sylweddoli ers hynny bod rhaid inni fwydo pawb yr un ffordd. Maen nhw nawr yn cynhyrchu dros £106k net o lysiau a ffrwythau oddi ar lai na 4000m².

Mae'r system yma yn amrywiol a chymhleth iawn; yn debyg iawn i Krameterhof ond yn llai aeddfed ac mae wedi'i hanelu llawer mwy at gynhyrchu ffrwythau a llysiau yn unig. Maen nhw'n awr wrthi'n pwysu a mesur sut gallant leihau'r ardal dyfu a hefyd wella cynhyrchiant. Maent yn llwyddo i dyfu cnydau olynol ac aml-gnydau. Mae'r rhan fwyaf o'r ardaloedd tyfu yn rhai dim turio, er bod rhai ardaloedd yn cael eu trin â cheffylau. Maent yn credu y gallant ddarparu dwy swydd yr hectar, sy'n cael eu trin â'u dulliau cynhyrchu nhw.

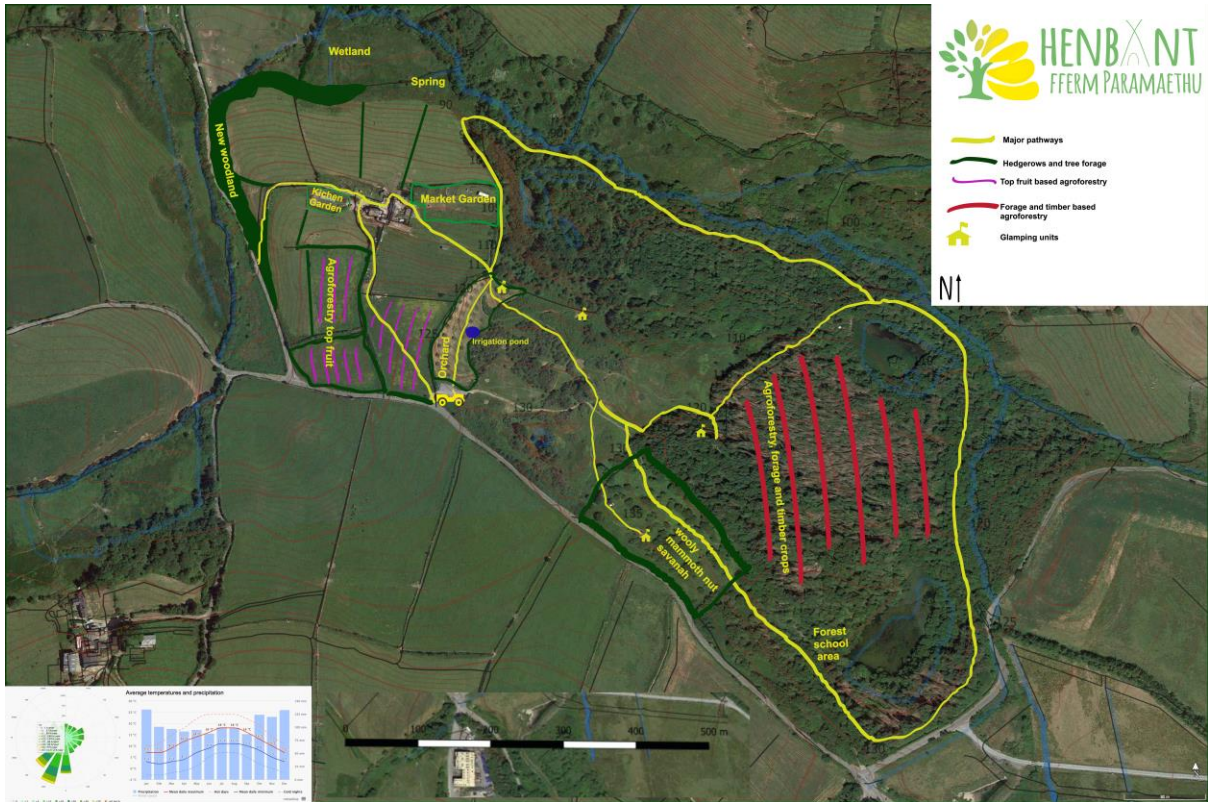
Maent hefyd wedi gwneud astudiaeth â Phrifysgol yng Ngwlad Belg wedi'i hariannu gan Lywodraeth Ffrainc, gan ganfod y gall eu dulliau ffermio ddal a storio chwe gwaith yn fwy o garbon na choetir, gall gynhyrchu deg gwaith yn fwy o fwyd ar arwyneb uned na dulliau trin â thractor ac fe all gynhyrchu elw net o £15k o ardal 1000m² gyda mewnbwn o 40 awr. Gwneir hyn drwy gynhyrchu llysiau organig rheolaidd, nid cynnyrch arbenigol.

Maent hefyd wedi sefydlu llawer o amaeth-goedwigaeth a choed-borfeydd ar y fferm. Gyda'r un grŵp ymchwil â'r astudiaeth gardd farchnad, mae ganddynt ardd goedwig newydd ei sefydlu i edrych ar faint o fwyd, incwm a deunydd organig pridd y gellir ei ddatblygu yn y system hon. Dau ddiwrnod yn unig wnes i ei dreulio yno; un yn edrych ar eu dulliau a chael fy nhywys o amgylch y fferm â chyfieithydd, ac wedyn ddiwrnod yn trafod ein bwriad ar gyfer Henbant.

3 Camau Nesaf



Mae ein cynlluniau ar gyfer Henbant wedi cymryd camau breision ymlaen yn ystod y rhaglen gyfnewid. Mae trafod dyluniadau'r fferm â'r holl unigolion hyn wedi cadarnhau rhai o'r pethau roedden ni eisiau ei wneud, wedi herio eraill ac wedi cynnig syniadau newydd hefyd. Mae wedi cadarnhau ein syniadau ein bod eisiau cynnig mwy o gyfleoedd cyflogaeth ar y fferm, ac mae'n glir y gallwn ar yr ochr cynhyrchu bwyd, ddarparu o leiaf ddwy rôl amser llawn ychwanegol (er yn rhai tymhorol). Un peth arall a atgyfnerthwyd oedd bod pawb a welais yn falch iawn o'u fferm; roedd eu plant yn aml yn rhan o'r fferm ac yn chwarae rôl weithgar ynddi.



Dyma'r camau nesaf inni:

- Sefydlu mwy o amaeth-goedwigaeth a choed-borfeydd ar y fferm; y cam cyntaf yn hyn yw sefydlu rhaglen meithrin a thyfu coed (2019)
- Defnyddio dŵr o ochr arall y fferm â disgyrchiant i lyn newydd dros ardal ein gardd farchnad (2020)
- Ymestyn yr ardd farchnad dim turio a chael rhywun i'w rhedeg (bwriadwn gyflogi rhywun amser llawn yn 2021)
- Dal i ddatblygu micro-laethdy, bod â chwech o fuchod erbyn diwedd 2020 (elw amcangyfrifedig o 8k/net ar ôl talu am lafur)
- Datblygu'r fenter ieir dodwy ar borfa, gan anelu at gael 1000 o ieir dodwy erbyn 2021 (elw amcangyfrifedig o £15k/flwyddyn ar ôl talu am lafur)
- Dod o hyd i rywun i'w gyflogi i redeg y llaethdy a'r fenter wyau (2020)
- Gweithio â Joseph Holzer i ddatblygu'r llynnoedd yn system fwy cymhleth ar gyfer dyframaeth (2021). Rydyn ni eisoes wedi gweithredu rhai o'i gynlluniau ac wedi cyflwyno rhywogaethau pysgod masnachol i'r llynnoedd
- Gwella'r dull pori cyfannol drwy leihau'r porwyr i un uned (+ieir dodwy) a drwy gyflwyno amaeth-goedwigaeth fel rhaniadau ychwanegol yn y caeau
- Dal i weithio i wneud y fferm yn lle prydfarth i fod ynddo. Roedd hyn yn bwysig iawn ar rai o'r ffermydd a cheid manteision ariannol sylweddol
- **Gweithio i wthio'r cysyniad nad ymwneud â chyfyngu effaith ffermio ar yr amgylchedd y mae'r dyfodol. Mae'n ymwneud â'r effaith positif a gaiff amaethyddiaeth adfywiol**
- Cynnal mwy o gyrsgiau i addysgu'r cysyniadau hyn yn Henbant, gwahodd arbenigwyr draw o rai o'r ffermydd yr ymwelais â nhw a gweithio i wneud Henbant yn fodel ar gyfer rhai o'r dulliau hyn.

4 Negeseuon Allweddol i'r diwydiant



1. Mae angen inni roi'r gorau i edrych am ffyrdd o wneud ffermio'n llai niweidiol i'r amgylchedd; yn hytrach, mae angen inni sylweddoli mai ffermio yw'r offeryn mwyaf pwerus sydd gennym i

wneud newidiadau positif i'r amgylchedd, ac y gallwn, drwy ddefnyddio dulliau paramaethu ac amaeth-ecolegol, gynhyrchu bwyd iachach ar raddfa fwy ac â mwy o elw. Gallwn gael ffermydd sy'n dal i dyfu'n gryfach bob dydd.

2. Mae hyd yn oed ardaloedd yr ydyn ni'n eu hystyried yn rhai ymylol yn gallu cynhyrchu bwyd yn broffidiol.
3. Yr unig bendraw i gynhyrchiant fferm yw dychymyg y ffermwr.
4. Mae gan ffermydd bach yn aml fwy o gapasiti i newid ac arallgyfeirio. Mae'r systemau amgen hyn yn aml yn fwy cymhleth ac felly mae arnynt angen mwy o bobl yr acer. Rhaid inni beidio â meddwl am hyn fel rhywbeth anos; rhaid ei ystyried fel gwell cyfleoedd am gyflogaeth.
5. Systemau pori a reolir yn gyfannol sy'n rhoi inni'r gobaith gorau o wyrddroi newid hinsawdd. Creu pridd a chynhyrchu bwyd o oleuni'r haul fydd yr allwedd i ddyfodol amaethyddiaeth yng Nghymru.
6. Ychwanegwch haenau o swyddogaethau i'ch fferm. A allwch chi wneud i bob rhan o'ch fferm gyflawni mwy nag un swyddogaeth? A ydych chi'n gwneud y gorau o'r holl adnoddau ar eich fferm?
7. Dylem oll edrych ar ein Cyd-destunau Cyfannol: Pam ydyn ni'n ffermio? Beth ydyn ni eisiau ei gael ohono?
8. A yw eich fferm yn dal i gryfhau'n ariannol, yn amgylcheddol ac o ran ei heffeithiau ar gymdeithas ac ar iechyd y boblogaeth? Gall pob fferm wneud hyn.
9. Dylem oll ofyn pa mor galed ydyn ni'n ffermio; a ydyn ni wir yn ffermio yn y ffordd orau? A allem ni ffermio'n well?