



Cyfnewidfa Rheolaeth Cyswllt Ffermio

David Jones

Denmarc

Cynhadledd “Efficient Farming on the Edge”

25 – 27 Mehefin 2019



1. Cefndir

Bu Cynhadledd EDF 2019 a gynhaliwyd yn Nenmarc yn canolbwyntio ar effeithlonrwydd yn y sector llaeth. Barnir bod Denmarc yn cynnwys y ffermwyr mwyaf arloesol ac sy'n sicrhau'r mewnbwn uchaf yn y byd. Law yn llaw â chostau llafur uchel a safonau amgylcheddol uchel, roedd hyn yn cynnig yr amgylchedd delfrydol i ddysgu sut i reoli a chadw staff a chael y mwyaf allan ohonynt. Bu cyfle i ddysgu sgiliau newydd megis technegau rheoli diwastraff a'u gweithrediad o fewn byd amaeth.

Yn ogystal, cynhaliwyd ymarfer cymharu costau cynhyrchu, lle y cymharir costau mewn ffurf

safonol ar draws carfan o aelodau ar draws y byd, a chynhaliwyd gweithdai i drafod sut y gellir dysgu gwersi gan aelodau eraill ynghylch lleihau'r gost heb beryglu safonau lles neu ansawdd y cynnyrch.

Un maes yr oedd gennyf i ddiddordeb arbennig ynddo oedd cymhelliant staff. Yn dilyn cyflwyniad gan Paul Harris yn ystod y diwrnod cyntaf, sef 'Darganfod y proffidioldeb cudd yn eich llafurlu', mynychais y gweithdy a arweiniwyd gan Paul ynghylch 'Sut i gael mwy gan eich tîm trwy gyfathrebu effeithiol?'.

Cynhaliwyd 6 ymweliad fferm dros dri diwrnod lle y bu modd i ni weld nifer o dechnegau rheoli diwastraff a staff yn cael eu gweithredu.

Gyda phoblogaeth o 5.7 miliwn o bobl, Denmarc yw'r wlad Nordig leiaf. Caiff tua 60% o dir Denmarc ei amaethu, lle y tyfir cynydau amaethyddol i'w bwyta gan anifeiliaid neu bobl. Mae amaethyddiaeth a chynhyrchu bwyd yn agwedd bwysig o economi Denmarc gan bod Denmarc yn cynhyrchu bwyd ar gyfer tua 15 miliwn o bobl. Mae'r clwstwr amaethyddol yn cyfrannu tua chwarter o gyfanswm allforion nwyddau Denmarc. Caiff dwy rhan o dair o gynhyrchion llaeth Denmarc eu hallforio.

2. Amserlen

Trosolwg

Diwrnod 1

Sector Llaeth Denmarc - Ida M.L.D. Storm, Sefydliad Ffermwyr Gwartheg Denmarc

Strwythur Unigryw Cynghori yn Nenmarc a'i Fanteision - Anders Andersen, Cyfarwyddwr LandboSyd

Maint, Pwysau'r Cnwd ac Effeithlonrwydd: Ffermwyr Denmarc yn Manteisio i'r eithaf – Ond A oes Dewis Ganddynt? Ffigurau Costau Cynhyrchu ffermwyr EDF Denmarc - Steffi Wille-Sonk, EDF

Beth allwn ni ei ddysgu gan ein cydweithwyr yn Nenmarc:

Effeithlonrwydd Llafur gan Sjoerd Ydema,
Cynhyrchiant Uchel gan Erik Wiltink
Cynladwyedd Amgylcheddol gan Heine Kuhr

Gwella effeithlonrwydd porthiant gan ddefnyddio cymeriant porthiant amser real ar wartheg llaeth masnachol mewnol gan ddefnyddio system camera 3D - Jan Lassen, Uwch-Reolwr Prosiect, YaD Viking Genetics

Darganfod y proffidioldeb cudd yn eich llafurlu – bydd Paul Harris, Real Success, yn amlinellu'r cyfle y mae'ch llafurlu yn ei gynnig i wella'ch elw net.

Diwrnod 2

Sesiynau Gweithdy: dewis o amrywiaeth o weithdai technegol a Chost Cynhyrchu Rhedeg yn Gyflymach. Dringo'n Uwch. Ond a Ydych Chi yn Gwneud yn Well Heddiw? Dadansoddiad o ffigurau Cost Cynhyrchu hanesyddol a'r rhai diweddaraf - Steffi Wille-Sonk, EDF.

Ymweliadau Fferm

Diwrnod 3

Ffermio Llaeth ar y Blaen – Ffermwyr o Wahanol Ranbarthau ar draws y Byd yn Rhannu Sialensiau a Rhagolygon, - Cadeirir gan Sjoerd Ydema

Denmarc: Malthe C. Holst, Vrejlev Kloster
Chile: Cristian Swett Pla, Prif Swyddog Gweithredol Manuka S.A.
Yr Wcráin: Iryna Tcareva, Fferm Tsarevy, Zaporizhza

Sut i ymateb i gymdeithas sy'n gwrthod? Cadeirir gan Sjoerd Ydema

Troi sialensiau yr hinsawdd yn gyfleoedd busnes - Morten Høyer, Cyfarwyddwr Gweithredol Cyngor Bwyd ac Amaethyddiaeth Denmarc

Canolbwyntio'r sylw ar ffermio - Eline Vedder-Monaster, ffermwr llaeth, Yr Iseldiroedd

Ymweliadau fferm

Diwrnod 4 – teithiau ar ôl y gynhadledd

Mae Heine yn gweithredu gyda'i dad a'i frawd ar fferm 800 hectar, gan odro 600 o wartheg mewn parlwr cylchol GEA 60 stondin. Mae Heine yn ceisio lleihau'r costau gymaint ag y bo modd trwy fwydo a grwpio gwartheg yn ôl eu cyfnod llaetha a'u cynnyrch. Os na fydd gwartheg yn manteisio ar yr holl ynni, mae Heine yn gobeithio bod y safle bio-nwy yn gwneud hynny!

Mae Sjoerd yn gweithredu ar 550 hectar ac mae'n godro 450 o wartheg. Trwy drefnu contract allanol ar gyfer y gwaith cynhyrchu porthiant, mae Sjoerd yn canolbwyntio ar effeithlonrwydd porthiant, gan werthuso cymeriant porthiant ei fuches yn ddyddiol.

Manylion yr ymweliad

CYDWEITHREDU YN DWYN Y SECTOR YNGHYD

Mae cwmnïau cydweithredol y mae ffermwyr yn berchen arnynt yn bwysig iawn ym maes amaeth yn Nenmarc, fel y nododd Ida Storm (Sefydliad Ffermwyr Gwartheg Denmarc) ac Anders Andersen o LandboSyd. Mae gan y cwmni cydweithredol rôl wrth brosesu llaeth (ARLA) a chig (Danish Crown), ym maes ymgynghori (e.e. LandboSyd), ym maes geneteg a ffrwythloni (VikingGenetics), ym maes cofnodi llaeth, ac mewn nifer o agweddau eraill ar y diwydiant llaeth yn Nenmarc.

Yn aml, mae'r cwmnïau cydweithredol hyn yn enfawr ac mae ganddynt gyfran fawr o'r farchnad.

Manteision y dull gweithredu hwn yw gan eu bod yn berchen arno, bydd gan ffermwyr lais yn y busnes a byddant yn cael cyfran o'r elw. Ochr arall y geiniog yw bod monopoli y farchnad yn aml mor uchel fel nad oes gan ffermwyr ddewis mwyach ynghylch pwy i weithio gyda nhw wrth werthu

eu llaeth a'u hanifeiliaid a mewnbynnau prynu.



Mae ffermwyr addysgedig da, trosglwyddo gwybodaeth yn gyson, rhwydweithio agos rhwng gwahanol randdeiliaid a'r defnydd dwys o ddata digidol yn nodweddion pellach amaethyddiaeth yn Nenmarc.

AMODAU NATURIOL DA

Nodweddir Denmarc, a rhanbarth Kolding yn arbennig, gan amodau hinsoddol da er mwyn cynhyrchu llaeth.

Mae Denmarc yn cael digon o law a thymheredd mwyn; fodd bynnag, bydd gofyn dyfrio'r pridd tywodlyd yn aml yn ystod yr haf. Yn aml, dim ond darn bach o laswelltir parhaol fydd gan y ffermydd. Tyfir indrawn a glaswellt ar gyfer gwartheg ar dir â'r yn bennaf. Mae silwair indrawn (a phorthiant arall sy'n seiliedig ar indrawn) yn rhan hanfodol o ddogn y gwartheg.

COSTAU UCHEL

Mae Denmarc yn wlad ddurd. Mae prisiau tir amaethyddol a llafur yn arbennig ymhlith yr uchaf yn Ewrop. Yn 2018, roedd costau rhent cyfartalog ffermydd EDF Denmarc yn €579 yr hecтар o ran safle porthiant, a chostau llafur yn €23.4 yr awr.

Yn yr un modd â gwledydd eraill, gwelwyd newid strwythurol tuag at ffermydd mwy o faint yn Nenmarc. Fodd bynnag, bu'n llawer mwy amlwg. Gyda maint y fuches gyfartalog yn 207 o wartheg fesul fferm, mae maint buchesau ffermydd Denmarc lawer yn uwch na'r cyfartaledd a welir mewn nifer o wledydd Ewropeaidd eraill. Roedd hyn yn berthnasol i'r ffermydd yr ymwelom ni â nhw hefyd.



Mae'r ffermydd hyn, yn ogystal â ffermydd eraill cangen EDF Denmarc, yn dangos cryfderau sector llaeth Denmarc mewn ffordd dda iawn. Mae ffermydd Denmarc yn cynhyrchu swm enfawr o laeth llawn solidau fesul buwch (11,826 kg ECM) gydag ychydig iawn o ddwysfwyd. Mae effeithlonrwydd porthiant yn uchel. O fewn y rhwydwaith EDF, mae gan ffermydd Denmarc y ffigurau llaetha uchaf hyd yn oed.

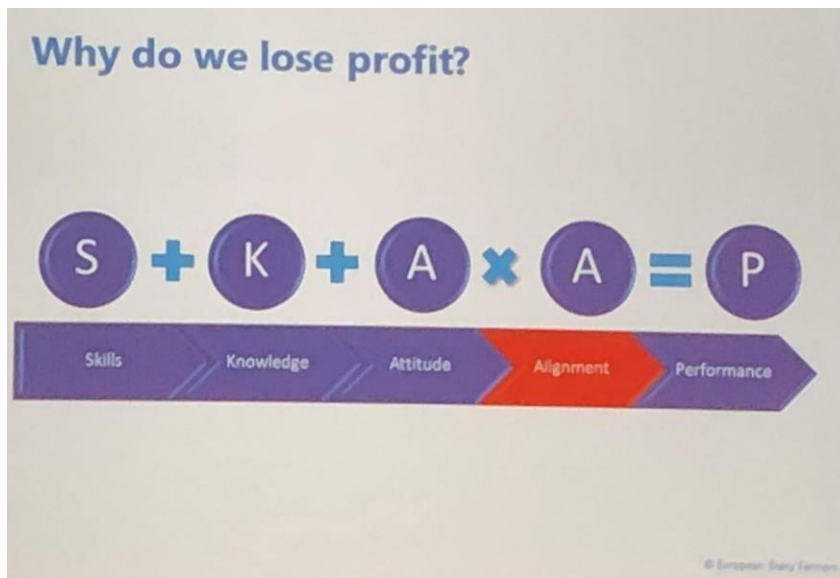
DEFNYDD EFFEITHLON O LAFUR

Mae cynhyrchiant ac effeithlonrwydd tir a llafur yn uchel. Mae'r prif bwyntiau ynghylch llafur fel a ganlyn:

- Mae ffermydd EDF Denmarc yn cynhyrchu tua 367kg ECM am bob awr y bydd staff ffermydd yn gweithio.
- Mae swm cynhyrchu llaeth uchel fesul buwch yn cyfrannu at y ffigurau uchod ond mae'r ffermydd yn ceisio cadw mewnbwn llafur yn isel hefyd.
- Maent yn rhoi rhan o'u gwaith maes neu eu holl waith maes i contractwr allanol.
- Maent yn defnyddio offerynnau rheoli megis rhai DIWASTRAFF er mwyn sicrhau cymaint o lif gwaith ag y bo modd.
- Mae cyfleusterau modern a'r cynllun, yn ogystal â maint y ffermydd, yn ffafrio gwaith effeithlon hefyd.

Rhaid i ffermydd Denmarc geisio sicrhau'r lefel effeithlonrwydd uchaf hon oherwydd:

- Prisiau uchel llafur, tir, gwasanaethau a mewnbynnau cynhyrchu eraill sy'n codi eu costau.
- O ganlyniad i faint y ffermydd, mae'r galw am llafur allanol drud yn arbennig o uchel.
- Mae buddsoddiadau uchel dros y blynyddoedd diwethaf wedi arwain at lefel uchel o ran dyledion (dyled gyfartalog DK EDF yw €12,600 y fuwch).



Rhaid talu'r costau uchel. Rhaid defnyddio cyn lleied o adnoddau ag y bo modd, trwy eu defnyddio mewn ffordd mor effeithlon ag y bo modd, gan sicrhau cymaint o allbwn ag y bo modd ar yr un pryd.

Mae aelodau EDF Denmarc yn gwneud yn dda yn hyn o beth, fel y nododd Steffi Wille-Sonk, ymchwilydd EDF, yn ei chyflwyniad. Y gost gyfan gwbl fesul cilogram o ECM yw 39.6 sent. Ar ôl didynnu'r enillion nad ydynt yn rhai llaeth, y pwynt adennill costau yw 32.7 sent (35 sent os NA chaiff taliadau fferm wedi'u datgysylltu o 2.3 sent eu hystyried).

Ers gwaredu cwota llaeth UE, mae eu pwynt adennill costau wedi gwella gymaint â 4 i 5 sent fesul cilogram. Mae'r cynnydd mewn gweithgarwch cynhyrchu llaeth o ganlyniad i ddwysáu ac mewn rhai achosion, cynyddu maint y fuches, wedi lleihau costau cynhyrchu yn sylweddol. Felly, roedd terfynu'r cwota llaeth wedi galluogi ffermydd EDF Denmarc i fanteisio ar eu potensial cynhyrchu mewn gwirionedd.



CANOLBWYNTIO AR WARTHEG A PHOBL

Er mwyn sicrhau'r perfformiad hwn o ran effeithlonrwydd cynhyrchu, porthiant a llafur, rhaid rhoi'r sylw pennaf i **wartheg a phobl**. Cadarnhawyd hyn gan 3 ffermwr o Ddenmarc, a hefyd gan Paul Harris o Real Success.

- Paul Harris (Real Success)
 - Mae sgiliau, gwybodaeth ac agwedd y gweithwyr yn bwysig i berfformiad fferm. Yn ogystal, eu cred yn nodau'r fferm a'u parodrwydd i weithio yn y tîm i'w gyflawni. Er mwyn ei gynyddu gymaint ag y bo modd, rhaid darparu cyfathrebu da a chyflogau, gwyliau, oriau gwaith a chyfleusterau rhagorol i'r staff. Dylech wastad ofyn: A fyddech chi'n caniatáu i'ch plant weithio yn yr amodau yr ydych yn eu darparu?
- Peter Timmerman (ffermwr EDF)
 - Ystyriwch eich dewisiadau yn ofalus cyn i chi wneud unrhyw benderfyniadau. Neilltuwch amser i gymell eich cyflogeion gan eu bod yn hanfodol i effeithlonrwydd llafur. Buddsoddwch mewn optimeiddio eich llinellau gwaith a'ch traffig gwartheg.
- Erik Wiltink (ffermwr EDF)
 - Ceisiwch wneud yr holl dasgau yn rhai hwylus fel y gallant gael eu cyflawni gan un unigolyn. Gwnewch y peth iawn i'r fuwch trwy wella lles gwartheg gymaint ag y bo modd a lleihau straen. Meddyliwch mewn 'amser buwch' gan bod amseru'r holl waith yn dda o gwmpas y gwartheg yn allweddol ar gyfer cynhyrchiant llafur a chynnyrch. Dylech newid porthiant a dognau cyn lleied ag y bo modd ac mor anaml ag y bo modd.
- Malte Holst (Ffermwr)
 - Dylech gynyddu lefel eich addysg a'ch sgiliau chi ac addysg a sgiliau eich cyflogeion. Rhaid i ni gofio bod angen pobl sy'n meddu ar wahanol sgiliau. Dylai arloesedd ddod o'r fferm:

Mwy o bobl = mwy o bennau = mwy o arloesi

Yn ystod yr ymweliadau fferm, gwelsom sut yr oedd ffermydd yn Nenmarc wedi gweithredu'r uchod. Bu ffermydd EDF Denmarc yn cyflwyno'u syniadau ynghylch bwydo effeithlon (gydag un yn dangos bwydo wedi'i gywasgu effeithlon), lle i'r gwartheg sy'n ystyriol o anifeiliaid, a rheoli pobl a gofal

Yn dilyn teithiau tywys o gwmpas ffermydd, ystyriwyd cryfderau a gwendidau pob fferm ac fe'u trafodwyd yn ystod gweithdai bach ar ffermydd.



EFFEITHLONRWYDD AMGYLCHEDDOL

Nid effeithlonrwydd o ran cynhyrchu, porthiant a llafur yw'r unig beth sy'n hanfodol i ffermydd Denmarc. Mae effeithlonrwydd amgylcheddol yn cyflawni rôl pwysig hefyd. Mae ffermydd Denmarc wastad wedi gorfod wynebu gofynion amgylcheddol uwch o'u cymharu â gwledydd Ewropeaidd eraill. Ac nid yw hi'n ymddangos bod hynny yn mynd i newid. Yn ôl y cynlluniau diweddaraf, a gyflwynwyd gan Ida Storm (Cyngor Bwyd ac Amaethyddiaeth Denmarc), rhaid i amaethyddiaeth yn Nenmarc fod yn “niwtral i'r hinsawdd” erbyn 2050.

Adroddodd Morten Hoyer (Cyngor Bwyd ac Amaethyddiaeth Denmarc) y cynhyrchir llawer yn fwy o fwyd heddiw gan ddefnyddio llai o adnoddau – sy'n beth da – ond nad yw amaethyddiaeth wedi llwyddo i leihau swm yr allyriadau nwyon tŷ gwydr (GHG) ymhellach. O ganlyniad i'r pwysau cyfredol gan gymdeithas, dywedodd fod hynny fod i newid nawr. Rhoddir ffocws ar CO2 yn arbennig.

Er mwyn cyflawni hyn, rhaid dilyn llwybrau amrywiol megis disodli tanwydd ffosil gyda thanwydd bio, ond mae'n rhaid i ddwysáu barhau.

Efallai y bydd angen datrysiadau technegol newydd er mwyn rhoi sylw i allyriadau. Roedd hi'n glir na ystyrir mai ffermwyr yw'r broblem yn Nenmarc – maent yn rhan o'r datrysiad.

CRYN DIPYN O YNNI YN YR HYN A YSTYRIWN YN WASTRAFF

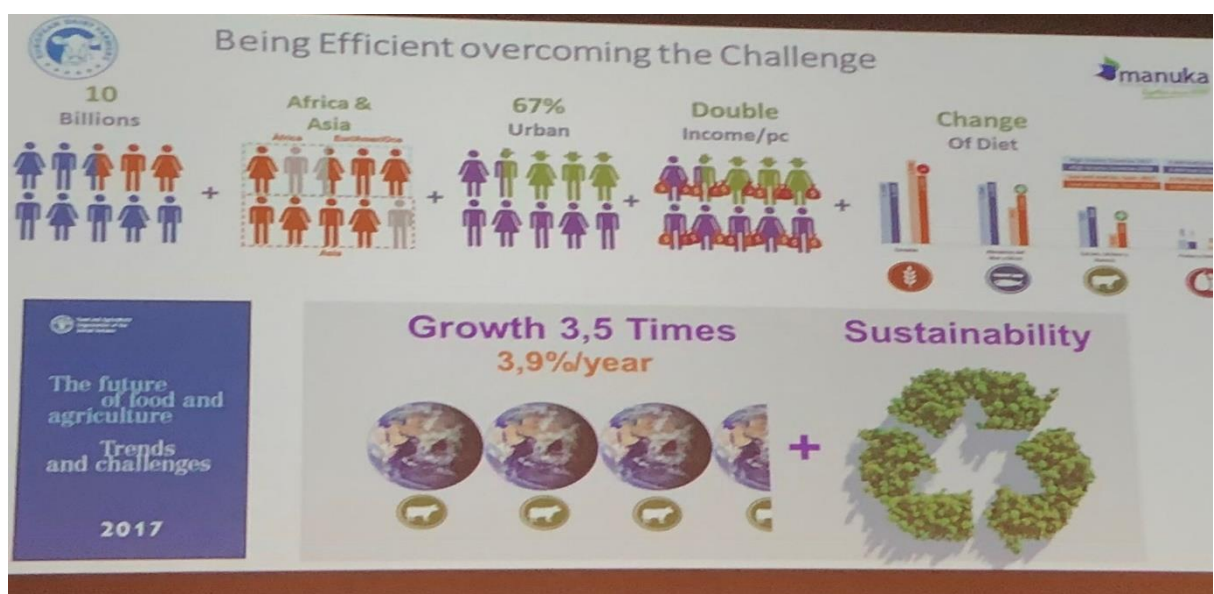
Un o ffermwyr EDF Denmarc sydd â diddordeb arbennig mewn effeithlonrwydd amgylcheddol yw

Heine Kuhr. Gan ddefnyddio adnoddau i'r graddau uchaf y gellir eu defnyddio, mae'n cyfuno gwahanol fathau o weithgarwch cynhyrchu da byw a chnydau gyda gweithgarwch cynhyrchu ynni gwyrdd. Sicrhau synergeddau yw'r nod! Mae'r gwaith bio-nwy yn rhan hanfodol o'i system. Caiff y deunydd organig, na all anifeiliaid ei ddefnyddio mwyach (er gwaethaf trefniant bwydo grŵp effeithlon a phorthiant o ansawdd uchel) ei drawsnewid yn nwy, y bydd y prosesydd llaeth yn pentref cyfagos yn ei ddefnyddio fel ffynhonnell ynni. Dros y 3 blynedd ddiwethaf y mae Heine Kuhr wedi bod yn rhedeg y gwaith, mae wedi sylwi bod cryn dipyn o ynni yn yr hyn a ystyriwn yn wastraff. Gallwn ddarparu llawer mwy i'r cyhoedd na bwyd yn unig.

GWAHANOL AMODAU OND NODAU TEBYG

Mae ffermwyr mewn rhannau eraill o'r byd yn wynebu nodau tebyg i'r rhai a welir yma: rhaid i weithgarwch cynhyrchu fod yn broffidiol ac yn gynaliadwy. Mae pobl yn rhan allweddol o hyn. Fodd bynnag, mae amodau'n wahanol, yn yr un modd â'r mesurau y gellir eu cymryd.

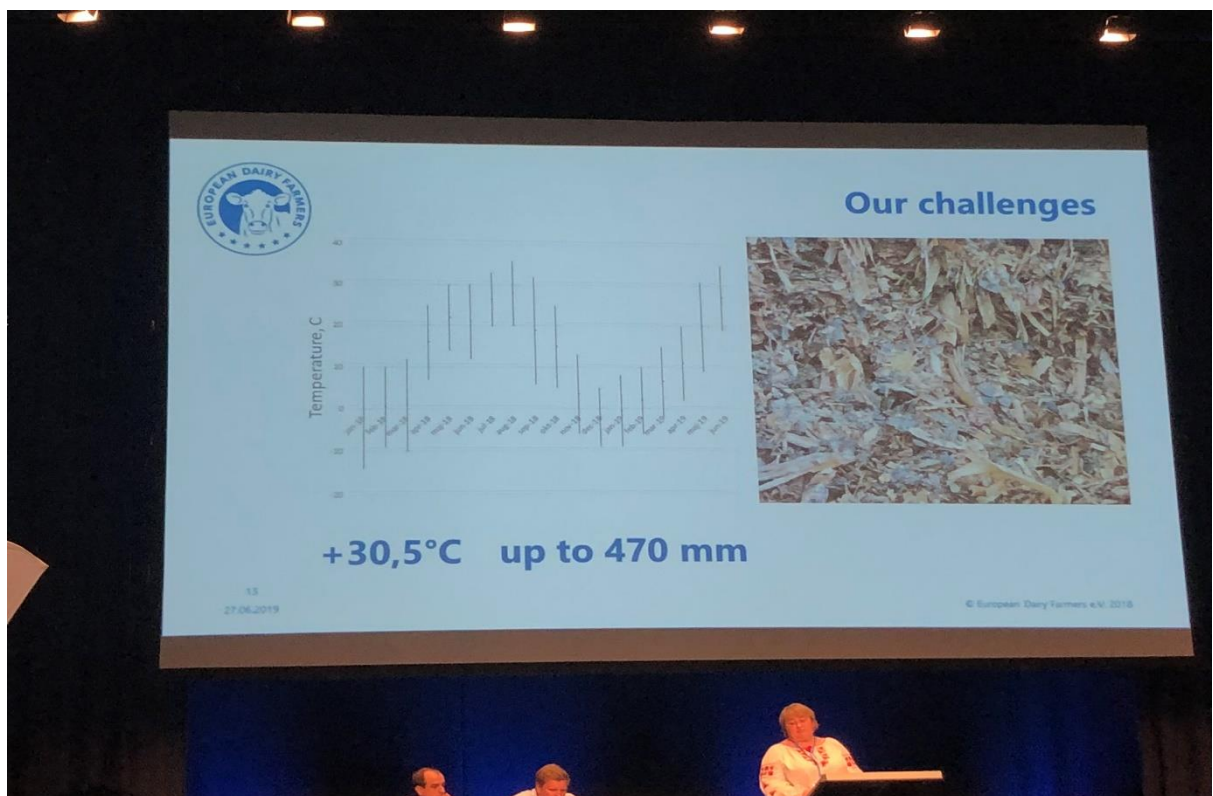
- Christian Swett, Manuka, Chile
 - Mae Manuka yn rhedeg sawl fferm dan system bori NZ (41,000 o wartheg a 25,000 hectar). Mae canlyniadau'r ffermydd hyn yn gwahaniaethu gryn dipyn er gwaethaf y ffaith y defnyddir yr un system ac y gwelir yr un amodau. Mae'r rheswm dros hyn yn ymwneud â chymhelliant a gallu y staff. Felly, mae Manuka yn canolbwyntio arnyn nhw, gan ddarparu hyfforddiant ac addysg yn ôl cynllun, cynlluniau gyrfa unigol i bob gweithiwr, diwylliant, hwyl ac amodau gwaith rhagorol. Bydd hyn yn gwella/alinio canlyniadau'r fferm yn "awtomatig".



Iryna Tcareva, Ffermwr, Yr Wcráin

- Yn Yr Wcráin, cynhyrchir 71% o'r llaeth gan ffermydd teuluol y mae ganddynt

fuchesau bach iawn (20 buwch neu lai) mewn cyfleusterau syml lle y mae gofyn gwneud llawer o waith â llaw. Ni cheir bron unrhyw gefnogaeth gyhoeddus. Mae hi'n anodd datblygu ffermydd oherwydd diffyg gwybodaeth yn bennaf, ond hefyd, oherwydd diffyg cyfalaf. Mae cyfraddau llog yn 15% ac yn uwch. Yr unig ffordd y mae modd gwneud gwelliannau yw trwy ddefnyddio eu harian eu hunain, ond nid yw hi'n hawdd gwneud elw oherwydd y prisiau isel y bydd ffermydd teuluol yn eu cael am laeth.



Ar lefel gynhyrchu, mae ffermwyr EDF yn gwneud yn dda, fel y mae Denmarc wedi dangos. Ond sut ydym yn gwerthu'r pethau a wnawn i'r cyhoedd mewn gwirionedd? Ar hyn o bryd, mae llai a llai o bobl yn ystyried amaethyddiaeth mewn goleuni ffafriol (50% yn Nenmarc), fel y dywedodd Morten Hoyer. Yn ogystal, mae ffermwyr EDF yn teimlo nad ydynt yn cael eu gwerthfawrogi'n ddigonol gan gymdeithas am yr hyn a wnânt a'r bwyd y maent yn ei gynhyrchu, fel y mae Steffi Wille-Sonk wedi dangos trwy ganlyniadau Arolwg Ciplwg EDF 2019. Sut ellir cynyddu'r parch rhwng ffermwyr a'r cyhoedd tuag at ei gilydd? Mae Eline Vedder-Monaster (Yr Iseldiroedd) wedi dangos i ni bod yn rhaid i ni wneud cryn dipyn i wella'r cyfathrebu o hyd. Mae'n seiliedig ar dechnegau penodol ond mae'n gofyn hefyd am wrando, ffocws, cryfder personol a dewrder.



3. Y Camau Nesaf

Cynllun gweithredu:

- Paul Harris i gynnal gweithdy staff gyda staff fferm tua diwedd yr haf/hydref 2019
- Gweithredu rhai technegau rheoli diwastraff syml
- Gweithredu cyfarfodydd 'bwrdd gwyn' wythnosol i staff yn ystod egwyl te ar fore dydd Llun
- Drafftio Gweithdrefn Weithredol Safonol ar gyfer yr holl weithgareddau rheolaidd er mwyn sicrhau cysondeb

4. Prif Negeseuon i'r diwydiant

1. Mae staff yn adnodd gwerthfawr, felly gwnewch yn siŵr eich bod yn cael y gorau ohonynt.
2. Dysgwch gyfathrebu mewn ffordd sy'n addas i'ch tîm.
3. Dylech gadw systemau rheoli yn syml.
4. Gall technegau rheoli DIWASTRAFF weithio ar fferm – ystyriwch sut y gallwch chi eu gweithredu yn eich system.
5. Mae meincnodi a thrafod cost cynhyrchu yn golygu y gallwch chi gael cyngor a thechnegau er mwyn bod yn fwy effeithlon.