

# RHWYDWAITH ARDDANGOS

## Mehefin – Awst 2017

### Sgôr RAG

■ Coch ■ Oren ■ Gwyrdd

<b>Gwyrdd</b>	Prosiectau a digwyddiadau yn unol â'r targed
---------------	--

### Rhwydwaith Arddangos

Safleoedd Arloesedd	8
Safleoedd Arddangos	12
Safleoedd Ffocws (Cyfanswm Cronnus)	77

### Digwyddiadau'r Rhwydwaith Arddangos

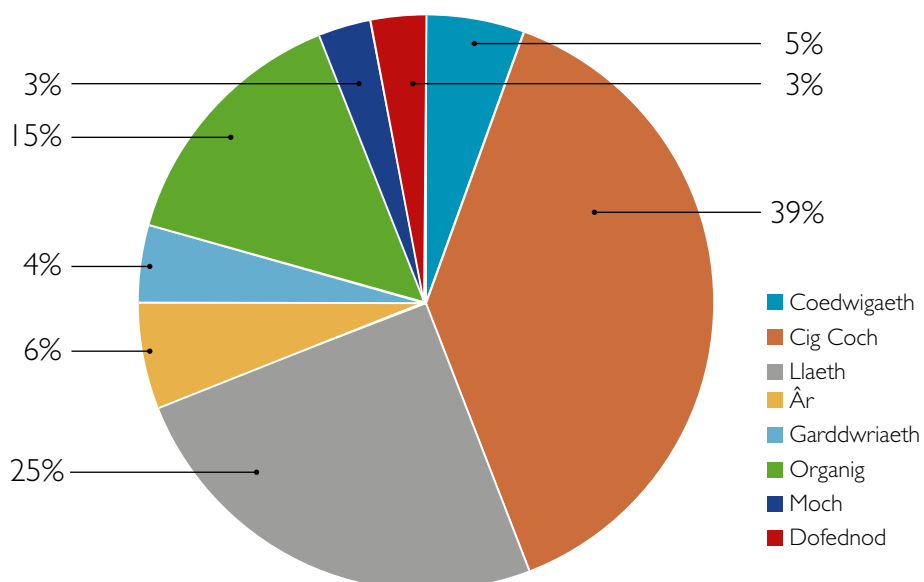
Disgrifiad	Cyfanswm Digwyddiadau (Targed Blynyddol)	Cyfanswm Digwyddiadau (a Gwblhawyd)
Digwyddiadau safle Arloesedd	30	3
Digwyddiadau safle Arddangos	36	14
Digwyddiadau safle Ffocws	54	32

**801** O FYNICHWYR MEWN DIGWYDDIADAU RHWYDWAITH ARDDANGOS



### Gweithgaredd yn ôl sector yn y rhwydwaith Arddangos

Rhaniad yn ôl sector ar gyfer prosiectau fferm



Gall rhai gweithgareddau fod ar draws sawl sector ac mae'n bosibl eu bod wedi'u dyrannu i fwy nag un sector h.y. prosiectau tir glas

### Prosiectau ar fferm

#### Canolbwyntio ar gynhyrchiant tir gas

#### Rheolaeth tir glas manwl ar fferm Penrhiw, Llandysul

Mae fferm bîff a defaid organig wedi gweld gwelliant sylweddol wrth weithredu system pori cylchdro i besgi eu gwartheg. Mae symud o system stocio sefydlog i broi cylchdro wedi gwella cynnydd pwysau byw dyddiol (DLWG) o **0.4kg/dydd** ar gyfartaledd i **1.1kg/dydd** gan arwain at anfon y gwartheg i'r lladd dy yn 16 mis oed ar gyfartaledd. Roedd costau sefydlu'r system pori cylchdro yn y lle cyntaf yn £3827.45 ac ar y pris presennol ar gyfer bîff organig, mae'r cynnydd ychwanegol mewn pwysau byw werth £6,161. Felly mae'r costau sefydlu wedi cael eu had-dalu eisoes 1.6 gwaith o fewn 5 mis.

#### Newid mewn rheolaeth pori ar fferm Ochor Tregaron

Mae safle ffocws wedi newid ei system rheoli porfa i fabwysiadu pori cylchdro. Bu 300 o wŷn yn pori pedwar padog un erw ar gylchdro ar ôl diddychu yn 13 wythnos. Cafodd yr wŷn eu symud bob pedwar diwrnod, sydd wedi profi'n fanteisiol o ran twf wŷn ac ansawdd y borfa.

### Diweddariad Prosiect Porfa Cymru

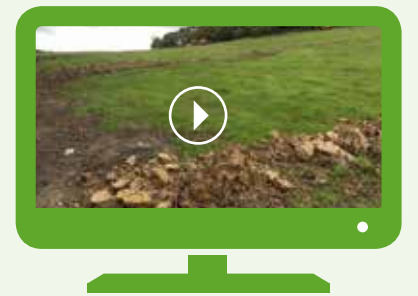
Trwy gyflwyno gwell geneteg a chanolbwyntio at dir glas ar Safle Ffocws Nant yr Efail, gwelwyd cynnydd o 14% mewn allbynnau o ran pwysau byw a gynhyrchwyd fesul mamog. Golyga hyn £12 yn fwy fesul mamog a £3600 yn fwy o fewn y ddiadell o'i gymharu â'r flwyddyn flaenorol.

Trwy wella'r borfa a'r systemau pori trwy fesur y glaswellt, gwneud penderfyniadau'n seiliedig ar y data, a chyfuno hynny gyda'r eneteg gywir ar gyfer system seiliedig ar laswellt, cafwyd gwell defnydd o laswellt a chynnydd mewn effeithlonrwydd ar y fferm.



### Fferm arddangos Tyreglwys

Mae'r fferm wedi dyblu cynhyrchiant llaeth o borthiant (o 2000lt i 4000lt) dros y flwyddyn ddiwethaf ers gweithio gyda Cyswllt Ffermio i ganolbwyntio ar y Dangosydd Perfformiad Allweddol hwnnw a chymryd rhan mewn prosiect rheoli tir glas. Croesawyd 47o ffermwyr i ddigwyddiad yn canolbwyntio ar opsiynau ail-hadu ar gyfer yr Hydref a rheolaeth glaswelltir dan arweiniad Chris Duller ac mae gwaith draenio wedi cael ei gynnwys mewn blog fideo poblogaidd.



Cliciwch ar y sgrin deledu i weld y blog fideo.

### Sefydlu cnwd gorchudd ar gyfer gaeafu

Bydd safle ffocws yn tyfu betys porthiant a chêl i aeafu eu buches sugno. Mae cynlluniau pori yn dal i fod heb eu cadarnhau, ond mae cynnyrch presennol yn awgrymu'r canlynol:

Disgrifiad	Bety Porthiant	Cêl
Ardal	3ha	8.9ha
Cynnyrch a Ragwelir ar gyfer y cnwd	18,000kg DM/ha	8000kg DM/ha
Dogn	Dogn 60:40 (Bety porthiant: silwair mewn byrnau)	Dogn 50:50 (Cêl: silwair mewn byrnau)
Bwydo	20 o heffrod bridio – gaeaf 150 diwrnod o hyd gyda 52 o fynau crwn (ar 14kgDM/pen/dydd) 500 o famogiaid beichiog - ~70 diwrnod cyn cael eu rhoi dan do gyda 56 o fynau crwn (ar 1.4kgDM/pen/dydd)	75 o wartheg sugno – 150 diwrnod gyda 147 bwrn crwn (ar 14kgDM/pen/dydd)



Byrnau silwair crwn wedi'u gosod yn y cêl i alluogi pori o ben y llethr i lawr er mwyn lleihau dŵr ffo posibl.

### Canolbwyntio ar Barasitoleg

Mae cyfrifon wyau ysgarthol (FEC) wedi cael eu defnyddio ar 5 o'n Safleoedd Ffocws dros yr haf. O'r grwpiau defaid a samplwyd, nid oedd digon o faich llyngyr ar unrhyw un i warantu triniaeth llyngyr dros yr Hydref. Gyda'r wybodaeth hon, roedd modd arbed amser ac arian i'r ffermwyr. Ar fferm Tyn y Pant yn y Trallwng, roedd yr arbediadau ariannol yn gyfwerth ag oddeutu £285 (1000 o famogiaid yn derbyn triniaeth dresh + un diwrnod gwaith 8 awr ar gyfer 2 weithiwr fferm @ £10 yr awr). Mae'r manteision ar gyfer osgoi straen dethol ar gyfer ymwrthedd yn enfawr.



### Canolbwyntio ar effeithlonrwydd gwartheg sugno ar Fferam Gyd

Cafodd 55 o wartheg sugno masnachol eu cynnwys yn y rhaglen cydamseru oestrws, a chafodd 30 ychwanegol eu ffrwythloni'n naturiol gan darw stoc. Roedd 77% o'r grŵp wedi'u cydamseru wedi cyfebru gyda'r AI cyntaf, gan fynd tu hwnt i'n targed o 60%.

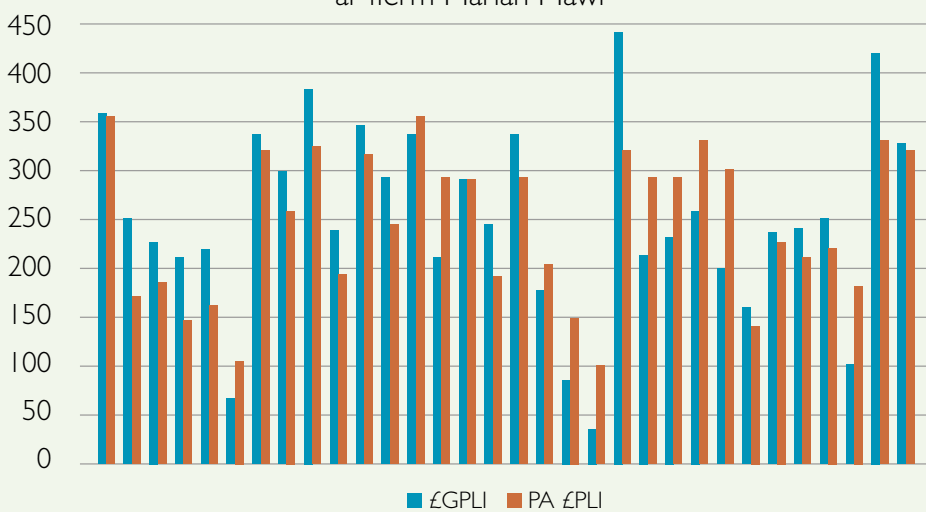
Byddai bridio confensiynol gan ddefnyddio dau darw stoc yn costio oddeutu £63/y fuwch gyda'r ddau darw'n cael eu newid bob dwy flynedd er mwyn ein galluogi i gadw heffrod bridio.

Mae Cydamseru Oestrws wedi arwain at arbediad o £14.37/y fuwch o ran costau cyfnewid tarw yn unig. Mewn buches o 100 o wartheg, byddai hynny gyfwerth ag arbediad o **£1437/flwyddyn, a bydd hefyd yn lleihau'r bwlch lloia.**

### Canolbwyntio ar genomeg

Ar fferm Marian Mawr, mae astudiaeth fer wedi dangos sut all gwybodaeth genomig unigolyn (Mynegai Proffidioldeb Oes Genomig (£GPLI)) amrywio o'u gwybodaeth pedigri (Mynegai Proffidioldeb Oes Rhieni ar Gyfartaledd (PA £PLI)). Y gwahaniaeth positif fwyaf oedd £121 ar gyfer un heffer a'r gwahaniaeth negyddol fwyaf oedd £98 ar heffer arall. Nid yw'r gwahaniaeth cyfartalog o £6.97 £GPLI dros PA £PLI ar gyfer y grŵp cyfan yn awgrymu gwahaniaeth sylweddol, ond bydd dibynadwyedd ychwanegol y prawf genomig yn rhoi mwy o hyder i'r ffermwr mewn unrhyw benderfyniadau bridio yn y dyfodol.

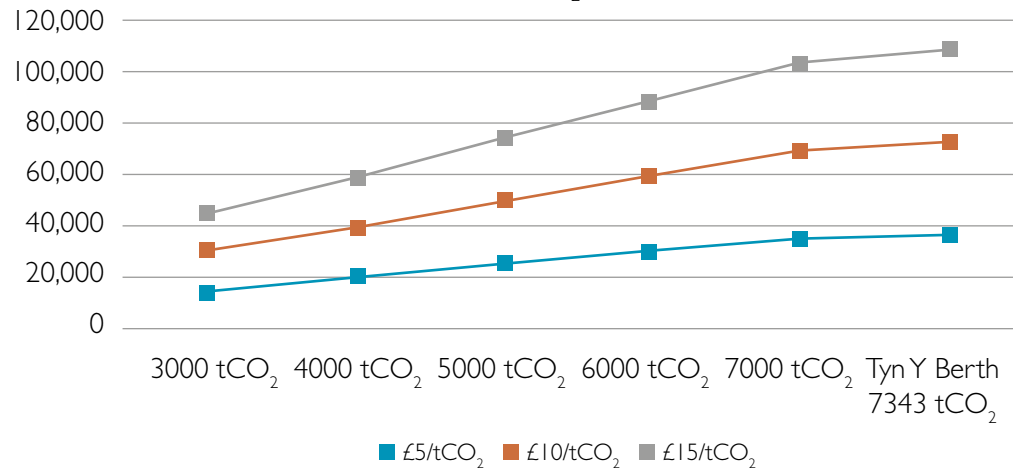
Gwahaniaeth rhwng PA£PLI a £GPLI ar gyfer 32 heffer ar fferm Marian Mawr



### Cod Carbon Coetiroedd

Mae prosiect Cyswllt Ffermio wedi cyfrifo cyfaint y carbon deuocsid sy'n cael ei storio o ganlyniad i blannu 130,000 o goed ar ardal o 48Ha trwy gynllun Creu Coetir Glastir trwy'r Cod Carbon Coetiroedd. Wrth ystyried cynnyrch disgwylidig rhywogaethau gan gynnwys 75% Conwydd a 25% o Goed Llydanddail Brodorol, arferion teneuo a chwympo ar flwyddyn 40 ac ailblannu'r coetir, mae'r cyfrifiad dros y cyfnod o 65 mlynedd yn dangos y bydd dros 7,343 tCO<sub>2</sub> yn cael ei storio. Gallai'r incwm cronus o werthu'r carbon sy'n cael ei storio dros 65 mlynedd ar bris o £10 / tCO<sub>2</sub> fod yn **£73,430.**

Potential cumulative income from sale of carbon sequestered  
Incwm cronus posibl o werthu'r carbon a storiwyd dros 65 mlynedd  
ar bris o £5 – £15 / tCO<sub>2</sub> ar y farchnad

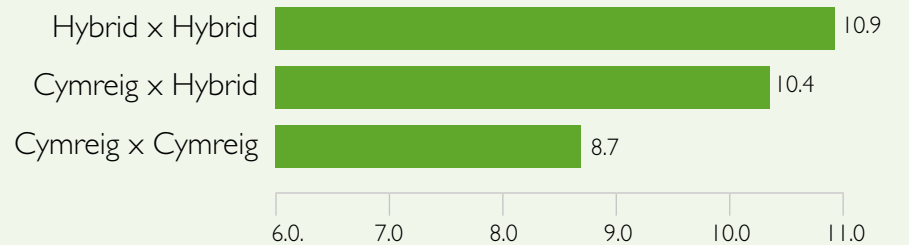


Rhan o'r blanhigfa 48Ha sy'n dangos y coed a blannwyd ar dir rhedyn ar fferm Tynyberth.

### Canolbwyntio ar berfformiad moch

Dros y 6 mis diwethaf, mae maint torllwythi moch Pedigri Cymreig ar fferm Glynllifon wedi cynyddu o 7.7 porchell i 8.7 porchell fesul torllwyth, gan arwain at gynnydd o £44.42 mewn elw fesul torllwyth a £104.39 yr hwch/y flwyddyn. Mae maint y dorllwyth moch Pedigri Cymreig yn parhau i fod yn sylweddol llai na thorllwyth Pedigri Cymreig X Hybrid a thorllwyth Hybrid.

#### Maint Torllwyth ar Gyfartaledd



### CYFATHREBU'R CANLYNIADAU

Mae cyfathrebu canlyniadau gwaith a wneir ar y rhwydwaith arddangos yn hanfodol. Mae Cyswllt Ffermio yn defnyddio sawl dull cyfathrebu er mwyn sicrhau bod cymaint o wybodaeth â phosibl yn cael ei rannu wrth gwblhau prosiectau, gan gynnwys:

- **Erthyglau:** 4 wedi cael eu cynhyrchu – mae pob un ar gael ar y wefan, a gan ddibynnu ar y cynnwys, mae rhai'n cael eu rhannu gyda'r Farmers Guardian, Farmers Weekly, NSA a'r Undebau Ffermio.
- **Blogiau a Blogiau Fideo** i ddarparu diweddariadau safleoedd – 11 wedi cael eu paratoi
- **Cyfryngau cymdeithasol:**  
Postiadau Facebook: 33  
Diweddariadau Twitter: 46
- **Clipiau Fideo** 20
- **Nifer yr ymweliadau â'r wefan:**  
Safle Arloesedd: Saesneg 267, Cymraeg 41  
Safle Arddangos: Saesneg 467, Cymraeg 32  
Safle Ffocws: Saesneg 402, Cymraeg 32

