

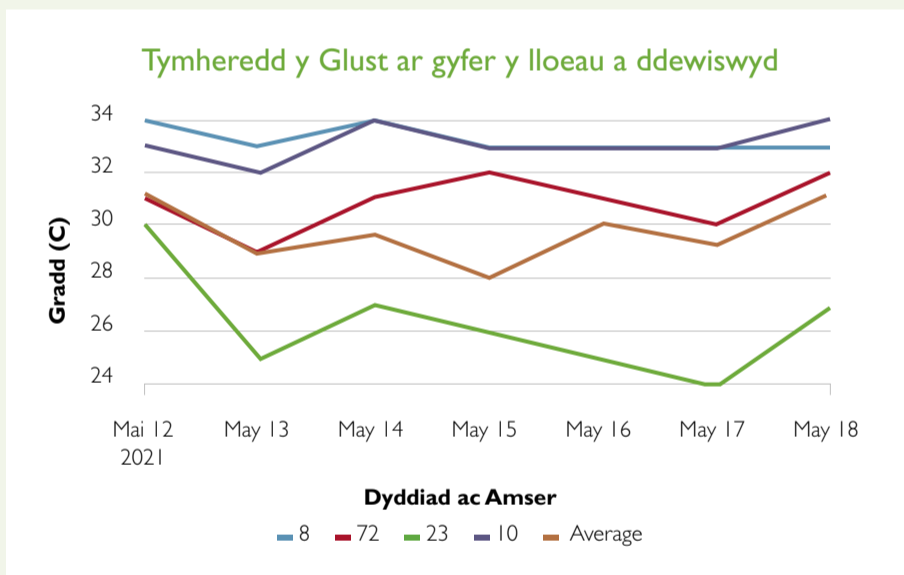
Rhwydwaith Arddangos

Cefngwilyg Fawr: Gwella iechyd y fuches trwy ddefnyddio technoleg

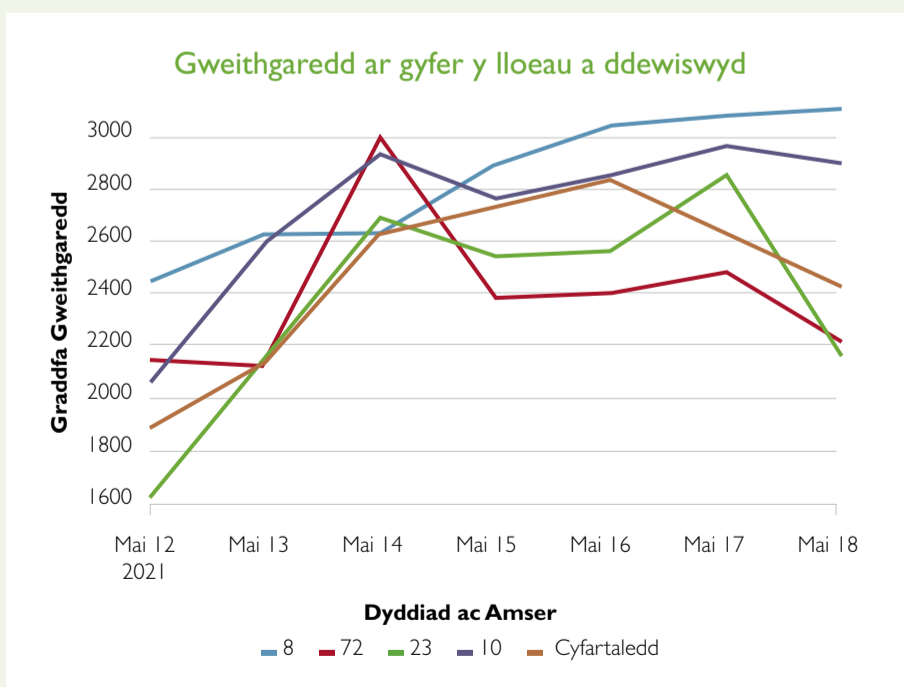
Mae cynnal iechyd y fuches a lleihau afiechydon heintus yn symbylwyr pwysig wrth wella effeithlonrwydd a phroffidoldeb buchesi magu. Iechyd lloeau yw un maes y mae Edward a Kate Jones, Cefngwilyg Fawr, yn awyddus iawn i ymdrin ag o ar ôl cael achosion o niwmonia yn eu lloeau yn y gorffennol. Achosir niwmonia gan amrywiaeth o ffactorau sy'n cynnwys: asiantau heintus (pathogenau), yr amgylchedd mewn siediau, rheolaeth a statws imiwnedd y lloeau. Amcangyfrifir y gall niwmonia gostio hyd at £82 am bob llo sugno sy'n dioddef, gyda'r costau'n codi'n sylweddol pan fydd angen triniaethau dilynol.

Mae'r fuches fagu yn Cefngwilyg Fawr yn cynnwys 50 o fuchod croes Limousin a chroes Glas Prydeinig sydd yn lloea yn y gwanwyn yn bennaf a hynny dan do ac yna yn cael eu troi allan i'r borfa.

Mae'r prosiect hwn yn canolbwyntio ar wella'r monitro ar iechyd y llo a sicrhau bod ymyrraeth gynnar i leihau'r achosion a'r defnydd o wrthfotig ar y fferm. Gosodwyd tag clust sy'n mesur gweithgaredd y llo a'i dymheredd ar y lloeau a aned yn y gwanwyn i fonitro eu hiechyd. Dangosodd y treialon cynnar ar y system y gall ganfod afiechyd tua dau ddiwrnod cyn i arwyddion clinigol ddod i'r golwg. Trwy hyn gellir targedu'r defnydd o wrthfotig ac mae ganddo'r potensial i wella cyfraddau tyfu a lleihau'r marwolaethau ymhlith y lloeau gan fod yr afiechyd yn cael ei ganfod yn gynnar. Trwy wella cynhyrchiant, bydd yr ôl troed carbon hefyd yn cael ei leihau. Bydd yr amgylchedd yn y siediau hefyd yn cael ei fonitro trwy ddefnyddio synwryddion ar y fferm a thechnoleg LoRaWAN.



Ffigur 1: Tymheredd y glust ar gyfer y lloeau a ddewiswyd.



Ffigur 2: Gweithgaredd ar gyfer y lloeau a ddewiswyd.

Bryn Farm: Lleihau geni yn ystod y nos

Mae Aled Potts o Fferm Bryn, Tremeirchion yn rheoli buches o 90 o wartheg sy'n lloia drwy gydol y flwyddyn ac sydd ar hyn o bryd yn trosi i loia mewn bloc yn yr hydref. Ei nod yw lloia ei fuches mewn bloc 12 wythnos o ddiwedd mis Gorffennaf ymlaen. Yn wahanol i lawer o fuchesi mawr sy'n lloia mewn bloc, bydd gofyn i Aled ofalu am bob tasg ei hun fwy neu lai gan gynnwys y cyfnod dwys o loia.

Gall gormod o wartheg yn geni lloia yn y nos rhwng 20:00 a 4:00 fod yn broblem ychwanegol gan fod y ffermwr yn wynebu pryder a straen yn ystod adeg o'r dydd pan ddylai fod yn gorffwys. Gorau po fwyaf o wartheg sy'n geni lloia o amgylch y ddau gyfnod godro a rhyngddynt yn ystod y dydd, oherwydd bydd yn ei gwneud hi'n haws godro a bwydo'r fuch yn gyflym ar ôl geni, gan sicrhau hefyd bod colostrwm o safon yn cael ei fwydo i'r llo cyn gynted â phosibl. Bydd y prosiect safle ffocws hwn yn edrych ar newidiadau maethol allweddol y gellir eu gwneud i leihau gwartheg problemus yn ystod y cyfnod sych a bydd hefyd yn ymchwilio i effeithiolrwydd gwneud addasiadau i amseroedd bwydo gwartheg sych i leihau'r niferoedd sy'n geni lloia yn ystod y nos.

Yn ystod mis Mehefin, cafodd y 30 buwch gyntaf eu sychu cyn y cyfnod lloia nesaf. Cafodd pob buwch folws gwartheg sych a thriniaeth wrthfotig addas ar gyfer gwartheg sych. Bydd samplau gwaed yn cael eu cymryd gan sampl o'r gwartheg i gael syniad o statws mwynau a metabolig y grŵp gwartheg sych. Mae system camera cylch cyfyng wedi cael ei osod yn yr ardal loia i gofnodi arwyddion lloia cyn dechrau'r prosiect lleihau nifer y gwartheg sy'n lloia yn y nos. Aeth y grŵp cyntaf o wartheg sych i mewn i gorlan y prosiect ar ddechrau Gorffennaf, a byddant ond yn cael mynediad at borthiant a dwysfwyd rhwng 16:00 ac amser godro'r bore canlynol. Gellir cyflwyno'r cyfyngiad hwn yn ddigon rhwydd trwy gau giât fach yng nghornel uchaf y gorlan ar yr ochr dde. Bydd gwartheg sydd ymhell o loia yn cael eu bwydo'n gyson yn y prynhawn rhwng 14:00-16:00 i ddatblygu ymddygiad y gwartheg i fwydo'n gynnar gyda'r nos a thros nos.

Wern: Effeithiau awyru yn y gaeaf mewn sied 'dutchman'

Ar safle arddangos Wern, mae prosiect yn ymchwilio ar sut i reoleiddio a monitro lleithder ac ansawdd yr aer yn y siediau ier trwy ddefnyddio bacteria pridd anheintus. Defnyddiwyd y canlynol i fonitro'r amodau y tu mewn i'r siediau ier trwy gydol y prosiect:

- Synwryddion byw i fesur ansawdd yr aer a chynhyrchu nwy
- Bacterioleg i ddynodi a dadansoddi lefelau'r bacteria sy'n achosi afiechyd mewn cymhariaeth â bacteria sefydlogi Pruex anheintus
- Dadansoddiad o leithder yn y gwasarn

Gwelodd y Wern y canlyniadau canlynol ers cyflwyno'r bacteria nad yw'n heintus:

- Gwasarn yn sychu
- Lefelau'r amonia yn sylweddol is
- Cyfnodau maith rhwng carthu oherwydd bod y gwasarn yn ysgafnach a sychach
- Lefelau is o facteria sy'n achosi afiechyd yn y siediau oherwydd bod bacteria sefydlogi anheintus Pruex yn tra-arglwyddiaethu
- Ansawdd yr aer yn well i staff sy'n gweithio yn yr adeiladau

Pan fu'n rhaid cau'r agorfeydd yn y gaeaf oherwydd y risg o fflw adar, newidiodd holl lif aer yr adeilad ar unwaith. Roedd tywydd oer yn ystod y gaeaf yn codi mwy o heriau o ran rheoleiddio ansawdd yr aer yn yr adeilad. Rhaid i'r adeilad gael ei gadw'n ddigon cynnes, ond rhaid i ddigon o aer gael ei anfon allan o'r adeilad i atal nwyon niweidiol ac arogleuon rhag cronni yn yr adeilad. Gan fod yr agorfeydd ar gau, newidiodd hyn yr awyru yn y sied, ac roedd aer gwlyb yn cael ei dynnu i mewn trwy'r bylchau yn ymyl yr agorfeydd. Trwy wella ansawdd yr aer, llwyddwyd i weld gostyngiad yn yr aer gwlyb oer oedd yn cael ei dynnu i'r adeilad a chadwyd y gwasarn yn sychach o ganlyniad i hynny.

Roedd y gwasarn oedd yn nes at yr unedau chwistrellu yn eithriadol o sych a'r lefelau lleithder yn isel yn yr ardaloedd oedd wedi cael eu chwistrellu'n llwyddiannus gyda'r bacteria sefydlogi anheintus.

Os gall bacteria gael ei ddisbarthu'n llwyddiannus ar draws y sied gyfan gyda'r awyriad cywir, gall lefelau lleithder yn y gwasarn gael ei leihau ymhellach i gynnig amgylchedd iach i'r adar. Bydd rhagor o samplau o'r gwasarn yn cael eu casglu i ddadansoddi'r lefelau lleithder yn y sied gyda'r agorfeydd ar agor a'r awyru yn cael ei reoli'n gywi.

 **26** O BROSIECTAU WEDI'U CYMERADWYO YN GWEITHIO GYDA

 **173** FFERMWR







Gwella cynaliadwyedd cynhyrchu cig gafr yng Nghymru drwy ymchwilio'r effeithlonrwydd cyfraddau dosio yn erbyn llyngyr

Mae ymwrthedd anthelminitig yn broblem gynyddol i ffermwyr geifr, yn rhannol oherwydd nad oes argymhellion wedi'u cyhoeddi ar gyfer cyfradd ddsio triniaethau anthelminitig mewn geifr. Yn hytrach, yr argymhelliad yw dyblu'r dos, ond mae hyn yn achosi problemau o ran ymwrthedd, yn ogystal â diffyg effeithlonrwydd o ganlyniad i'r gwahaniaeth yn y ffordd y mae geifr yn treulio tocsinau o'i gymharu â defaid. Mae'r ffermwyr sy'n rhan o'r prosiect EIP hwn yn edrych ar ddatblygu gwell protocolau ar gyfer trin eu geifr yn seiliedig ar gynnal profion cyfrif wyau ysgarthol, adnabod rhywogaethau larfau a derbyn cyngor milfeddygol yn rheolaidd i sicrhau bod yr anifeiliaid yn cael eu trin ar yr amser cywir gyda'r cynnyrch cywir.

Roedd y grŵp yn ymwybodol bod llawer o gam-wybodaeth o gwmpas o ran trin geifr yn erbyn parasitiaid mewnol, felly buont yn gweithio gyda Kate Hovers, MRCVS, i greu'r **daflen** wybodaeth hon.

Canolfan Cyfnewid Gwybodaeth

-  RHEOLI COLOSTRWM ER MWYN RHOI'R DECHRAU GORAU MEWN BYWYD
-  OLRHAIN DA BYW DROS ARDAL EANG: HWSMONAETH, DIOGELWCH A CHADERNID
-  LLYNGYR GASTROBERFEDDOL MEWN GWARTHEG – CANLYNIADAU, ACHOSION A DULLIAU RHEOLI
-  DULLIAU O RAGWELD BUCHOD YN LLOIA A LLEIHAI'R GENEDIGAETHAU SY'N DIGWYDD YNY NOS

Gweminarau



CYNHALIWDYD **19** GWEMINAR

gyda



346 O WYLWYR

Mae enghreifftiau o'r gweminarau a gynhaliwyd yn cynnwys:

- Defnydd o dechnoleg bolws i wella cyfraddau, cyfnod lloea a iechyd y fuches ym Moelogan Fawr
- Cynllunio busnes ar gyfer cynhyrchu moch yn broffidiol

E-ddysgu

Mae rhai o'r cyrsiau e-ddysgu a gwblhawyd yn ystod y cyfnod yn cynnwys:

AFIECHYDON AR LYGAID DEFAID



AFIECHYD JOHNE'S MEWN GWARTHEG



IECHYD YR HWRDD



SGORIO CYFLWR CORFF



Cliciwch [yma](#) i fynd i'r wefan.

Hyfforddiant

Cwrs	Nifer yr unigolion a dderbyniodd hyfforddiant yn ystod y cyfnod
Lion Training Passport: Bioddiogelwch, Diogelwch a Thrin a Thrafod Wyau	14
DIY Ffrwythlonni Artiffisial (AI)	28
Trimio Traed Gwartheg	24
Defnyddio Dip Defaid yn Ddiogel	12
Defnyddio Meddyginiaethau Milfeddygol mewn modd Diogel	13

Gwasanaeth Cyngori

Nifer y busnesau sydd wedi derbyn cymorth o dan gategoriâu Da Byw y Gwasanaeth Cyngori yn ystod y cyfnod hwn:



Derbyniodd 7 o unigolion gymorth drwy Gategoriâu Da Byw y Gwasanaeth Cyngori yn ystod y cyfnod hwn.



Derbyniodd 5 grŵp gyda chyfanswm o 17 o unigolion gymorth drwy Gategoriâu Da Byw y Gwasanaeth Cyngori yn ystod y cyfnod hwn.

Adborth gan fusnesau ynglŷn â darpariaeth y gwasanaeth cyngori hwn:

“Roedd y gwasanaeth hwn yn wych, cafodd ei egluro a'i ddarparu'n glir, hyd yn oed yn ystod cyfyngiadau covid. Bydd y cyngor o fudd i'n busnes gan y byddwn yn gallu gweithio'n agos gyda'n milfeddygon i ganfod y cynllun iechyd gorau ar gyfer ein diadell, a dilyn y cynllun hwnnw, gan fod yn hyderus ein bod ni'n defnyddio'r cynnyrch cywir i fynd i'r afael â baich llyngyr penodol. Gall Cyswllt Ffermio fod yn falch o fod wedi darparu gwasanaeth o'r fath ac mae'r busnes yn falch iawn o fod wedi cymryd rhan.”

Grwpiau Trafod



Estynnodd Grŵp Defaid Yr Ynys wahoddiad i Philippa Page o Flockhealth Ltd i drafod clefydau sy'n cyfyngu ar gynhyrchiant. Mae'r rhan fwyaf o aelodau'r grŵp wedi dod ar draws achosion o "glefydau rhewfryn" ymysg yr hesbinod y maen nhw'n eu prynu i mewn i'r fferm ar ddiwedd yr haf. Rhannodd pob aelod o'r grŵp eu strategaethau eu hunain o gyfnewid o fewn y ddiadell a'r camau bioddiogelwch y maen nhw'n eu cymryd wrth gyflwyno defaid newydd i'r fferm. Roedd y rhan fwyaf yn rhoi triniaeth gychwynnol o anthelminitigau grŵp oren/porffor, triniaeth clafr a thriniaeth llyngyr, ac yna'n eu cadw ar wahân i weddill y ddiadell nes ar ôl wyna. Roedd Philippa yn hapus iawn gyda'r mesurau bioddiogelwch a gymerwyd gan yr aelodau. Yr unig awgrym y byddai hi'n ei wneud fyddai i chwilio am un fferm fel ffynhonnell ar gyfer eu hanifeiliaid cyfnewid yn y dyfodol.

Trafodwyd clefydau penodol a'u heffeithiau ar gynhyrchiant.

Maedi Visna – Clefyd firsol sy'n achosi i gyflwr y famog ddirywio'n sylweddol neu ddatblygu niwmonia. Nid oes unrhyw driniaeth, felly mae angen difa anifeiliaid sy'n dioddef. Bydd samplau gwaed yn canfod y clefyd.

Johne's – Clefyd cyffredin, gydag astudiaeth ddiweddar gan Hybu Cig Cymru'n dangos bod hyd at 50% o ddiadelloedd Cymru wedi cael eu heffeithio gan y clefyd. Mae cyflwr mamogiaid yn dirywio ac maen nhw'n mynd yn denau iawn. Nid oes triniaeth, ond gellir brechu mamogiaid i osgoi dal y clefyd.

OPA (Ovine pulmonary adenocarcinoma/Jaagsiekte) – Clefyd hynod o heintus sy'n cael ei drosglwyddo trwy golostrwm a phoer. Post mortem yw'r ffordd fwyaf effeithiol o adnabod y clefyd. Mae'r clefyd hwn wedi effeithio ar ddiadell mwy nag un aelod o'r grŵp, gydag un achos wedi arwain at golledion o 14% yn y ddiadell honno.

Clefyd y Ffin – Clefyd arall sy'n cael effaith andwyol ar ddiadelloedd aelodau'r grŵp, gan arwain at golledion yn ystod cyfnod wyna (o ganlyniad i erthyly, neu wyna gwan nad ydynt yn ffynnu). Bydd profion gwaed yn canfod presenoldeb y clefyd, ond ar hyn o bryd, nid oes unrhyw frechlyn na thriniaeth.

I gloi, trafodwyd camau i leihau cyflwyno clefydau, gydag aelodau'n awyddus i ddefnyddio'r cyllid sydd ar gael ar hyn o bryd drwy Cyswllt Ffermio i gynnal profion gwaed ar eu diadelloedd. Nododd aelodau bod eu hymwybyddiaeth o glefydau rhewfryn wedi cynyddu'n sylweddol yn dilyn y cyfarfod.