

% o'r holl weithgaredd yn ystod y chwarter hwn sy'n berthnasol i'r sector llaeth

**48%**

YN WEITHGAREDDAU LLAETH



**1,771**

O FFERMYDD LLAETH WEDI COFRESTRU GYDA CYSWLLT FFERMIO

## Gweminarau



CYNHALIUYD

**14** GWEMINAR GYDA THEMÂU LLAETH

gyda



**270**

O WYLWYR

Mae enghreifftiau o'r gweminarau a gynhaliwyd yn cynnwys:

Y defnydd o dechnoleg bolws i wella cyfraddau cyfloi, cyfnod lloea a iechyd y fuches ym Moelogan Fawr

Rheoli Llygredd Amaethyddol – beth sy'n newid a sut gellir eu gweithredu?

## Gweithdai Hyfforddiant Iechyd a Lles Anifeiliaid



**9**

GWEITHDAI LLAETH

gyda



**114**

O FNYCHWYR

Cynllunio Iechyd Anifeiliaid



TB Buchol



Lleihau Cloffni mewn Gwartheg Llaeth



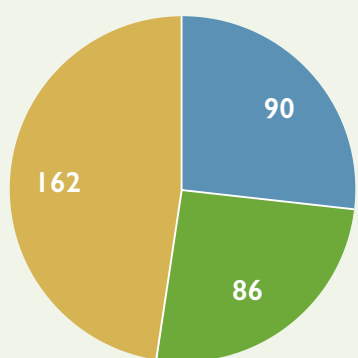
Iechyd Stoc Ifanc



## Hyfforddiant

Yn ystod y cyfnod hwn, darparwyd **99** achos o hyfforddiant wyneb i wyneb o fewn y sector llaeth.

Nifer yr unigolion a dderbyniodd hyfforddiant fesul categori



■ Busnes ■ Tir ■ Da Byw

Y cyrsiau mwyaf poblogaidd ym hysbysu categori oedd:



Cymorth cyntaf mewn argyfwng



Tryc codi telesgopig ar gyfer tir garw



DIY Ffrwythloni Artiffisial (AI)

## E-ddysgu

Rhai o'r cyrsiau e-ddysgu a gwblhawyd yn ystod y cyfnod hwn:

SGORIO CYFLWR CORFF



CADW LLOI DAN DO



DIGORNIO LLOI



MASTITIS MEWN GWRATHEG



Cliciwch [yma](#) i fynd i'r wefan.

## EIP

Cloffni mewn gwartheg godro

**Cadw un cam ar y blaen: Taclo iechyd traed mewn gwartheg llaeth**

Mae grŵp o 24 o ffermwyr o dde ddwyrain Cymru yn cymryd rhan mewn prosiect EIP Cymru dwy flynedd i asesu sut y mae dau ddull newydd o gael cyngor yn gallu gwneud gwahaniaeth ar eu ffermydd. Gan weithio gyda'u milfeddygon unigol a'r ymgynghorydd milfeddygol Sara Pedersen o Farm Dynamics, maent oll wedi dewis eu hoff ddull o gyfnewid gwybodaeth. Er mwyn asesu sut y mae hyn yn dylanwadu ar eu gwybodaeth, ymddygiad ac yn y pen draw ar gloffni yn eu buchesi, bydd sgôr yn cael ei rhoi i symudedd buchesi'r holl ffermydd sy'n cymryd rhan ar y dechrau, ar ganol ac ar ddiwedd y prosiect yn ogystal â chymryd rhan mewn arolwg cyn ac ar ôl y prosiect.

Dewisodd y ffermwyr sy'n cymryd rhan fod yn rhan o un o bedwar grŵp gwahanol:

**Grŵp 1:** Mae hwn yn grŵp rheoli a fydd yn cael eu monitro trwy gydol y prosiect trwy sgorio symudedd ond ni fyddant yn cael unrhyw fewnbwn ychwanegol.

**Grŵp 2:** Bydd y grŵp hwn yn cael cyngor trwy raglen Healthy Feet Lite (HFLite) yr AHDB sy'n golygu gweithio gyda'u milfeddyg eu hunain (Mentor Symudedd) i bennu'r prif risgiau o ran cloffni ar eu fferm ac yna cytuno ar gynllun gweithredu penodol iddyn nhw.

**Grŵp 3:** Yn ystod y prosiect bydd y ffermwyr yn y grŵp hwn yn mynd i 12 o gyfarfodydd Grŵp Gweithredu dan Arweiniad Ffermwyr gyda phob aelod o'r grŵp yn cynnal dau gyfarfod. Bydd hwylusydd yn bresennol ym mhob cyfarfod ond gan mai dysgu cymheiriaid yw'r pwyslais ni roddir unrhyw gyngor. Bydd pob cyfarfod yn edrych ar lwyddiannau a heriau iechyd traed ar y fferm sy'n cynnal y cyfarfod cyn i'r grŵp awgrymu cynllun gweithredu ac i'r ffermwr ei dderbyn.

**Grŵp 4:** Mae'r grŵp hwn yn gyfuniad o Grwpiau 2 a 3 ac felly bydd ffermwyr yn y grŵp hwn yn dilyn HFLite gyda'u milfeddyg ac yn mynd i gyfarfodydd Grŵp Gweithredu dan Arweiniad Ffermwyr.

Mae'r ffermydd eisoes yn gweld gwahaniaethau positif o ran nifer yr achosion o gloffni yn eu buchesi a bydd mwy o waith monitro a chyfranogi yn y grwpiau'n parhau dros y misoedd nesaf.



Ffigwr 1. Uned godro

## Rhaglen Fentora



**5** FFERMWYR LLAETH NEWYDD YN DEFNYDDIO'R RHAGLEN FENTORA



**134** O FFERMWYR LLAETH YN CAEL EU MENTORA AR HYN O BRYD

Roedd pynciau allweddol yn cynnwys:

System odro newydd



Trosi i ffermio llaeth, sefydlu menter peiriant gwerthu llaeth



Arallgyfeirio i'r sector llaeth trwy sefydlu menter ar y cyd



Cliciwch [yma](#) i weld y Cyfeiriadur Mentoriaid llawn

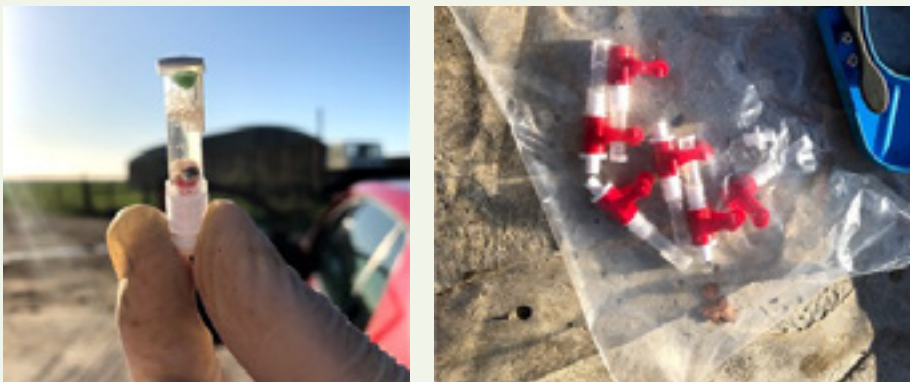
**Mountjoy: Profi heffrod yn enetig**

Mae cynnal profion genomig ar heffrod cyfnewid wedi amlygu bwlch o hyd at £236 yn y mynegai proffidioldeb oes genomig rhwng heffrod ar fferm laeth yn Sir Benfro. Eu nod yw cyflymu enillion genynnol o fewn eu buches sy'n lloia mewn bloc yn y gwanwyn a gwella cynhyrchiant gwartheg drwy gydol eu hoes trwy ddefnyddio gwybodaeth ynglŷn â nodweddion genynnol anifail cyn ei throï at y tarw am y tro cyntaf.

Yn seiliedig ar £PLI, roedd gan yr anifail ar frig y rhestr £PLI genomig o +£282 o'i gymharu â'r anifeiliaid ar waelod y rhestr ar £-4, gan arwain at fwlch posibl o £286 o ran enillion rhwng y ddwy ar hyd eu hoes. Cafwyd hefyd ystod eang o sgorau solidau llaeth ar gyfer heffrod ar ddau begwn y raddfa, o +61kg ar gyfer yr uchaf i -757kg ar gyfer yr isaf.

Gan fod y fferm yn cyflenwi Arla ar gytundeb solidau llaeth, gall adnabod anifeiliaid gyda'r nodweddion braster a phrotein gorau gael effaith sylweddol ar yr elw sylfaenol. Hyd yn oed wrth ystyried costau o £25-£30 y pen ar gyfer profion, mae'n bosibl gweld budd sylweddol o ran costau o ganlyniad i broffion genomig.

Er mwyn profi pa mor dda oedd y data genomig yn adlewyrchu y gwir berfformiad, cafodd heffrod cyflo hefyd eu profi er mwyn gallu cymharu'r canlyniadau gyda'u data cofnodion llaeth QMMS o 2021. Nododd Andy Dodd, The Farm Consultancy Group, a fu'n dadansoddi'r data, fod y tueddiad o ran braster a phrotein yn dangos cydweddiad "rhesymol" rhwng rhagamcanion genomig a data'r llaethiad cyntaf. Yn y tymor hwy, byddai cynnal profion genomig ar anifeiliaid benyw yn cynnig buddion tebyg i'r rhai a geir wrth brofi teirw, gan alluogi ffermwyr i ddedhol anifeiliaid cyfnewid yn gywir. A gallai dethol ar gyfer yr heffrod cyfnewid gorau posibl yn unig a'r rhai sy'n gweddu orau i'r system ffermio gael effaith gadarnhaol ar elw'r fferm.

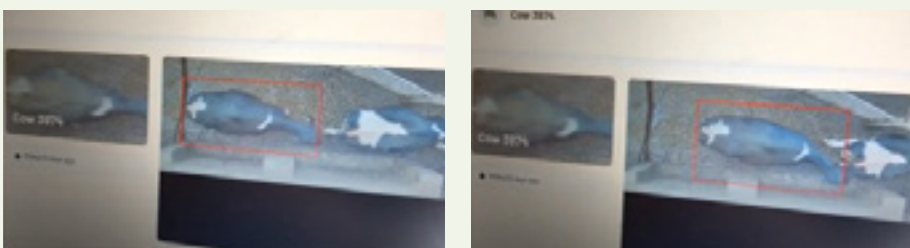


Ffigwr 1 – Offer profion genomig a thiwbiau sbesimen

**Treialu meddalwedd arbenigol i adnabod a monitro ymddygiad gwartheg ar safle arddangos Erw Fawr**

Mae'r Athro George Oikonomou o Brifysgol Lerpwl wedi bod yn gweithio gyda Ceredig Evans yn Erw Fawr er mwyn treialu'r feddalwedd CattleEye ac asesu ei effaith ar iechyd a pherfformiad yr anifeiliaid.

Gan amlaf, cofnodir sgôr symudedd â llaw unwaith neu ddwywaith y mis. Yn ddelfrydol, ni ddylai'r person sydd wedi cael ei benodi i gwblhau'r dasg ddelio gyda'r gwartheg yn uniongyrchol, a dylai dderbyn hyfforddiant i adnabod sensitifrwydd digonol. Mae CattleEye yn seiliedig ar ddsygu peiranyddol a Deallusrwydd Artiffisial sy'n galluogi'r feddalwedd i adnabod y gwartheg o'u marciau heb yr angen am goleri, tagiau nag offer mesur camau gwartheg. Yna, mae'n gallu barnu symudedd y fuwch trwy ddefnyddio algorithmau gan filoedd o wartheg sydd wedi cael eu cysylltu â'r system. Caiff hyn ei wneud yn dawl trwy lens wrthrychol a ddiuedd na fydd byth yn rhuthro na chael effaith ar gerddediad arferol y fuwch os oes unrhyw bresenoldeb dynol gerllaw. Gall Ceredig fewngofnodi ar unrhyw adeg er mwyn edrych ar adroddiad symudedd ar gyfer y godro blaenorol a gwirio am unrhyw arwyddion cynnar o gloffni ac arwyddion o wella ar ôl triniaeth. Yn syth ar ôl i'r feddalwedd ganfod unrhyw newid mewn symudedd, gall Ceredig asesu troed y fuwch i ymchwilio ddyddiau, wythnosau o bosib, cyn i unrhyw arwyddion fod yn weledol i fod dynol.



Ffigyrau 2&3 – CattleEye ar waith yn Erw Fawr

**Graig Olway: Uned slyri yn cynorthwyo twf y busnes.**

Mae uwchraddio cyfleusterau storio slyri yn hwyluso'r gwaith o gynyddu'r fuches yn safle arddangos Graig Olway lle mae'r ffermwr, Russell Morgan am gynyddu maint ei fuches o 50 o fuchod ynghyd â heffrod cyfnewid.

Er mwyn gwneud hyn, mae'n cynyddu cyfaint y storfa slyri, drwy greu lagŵn â chloddiau pridd 6,500m<sup>3</sup> wedi'i leinio. Bydd yr isadeiledd, a gafodd ei gwblhau ddiwedd yr haf hwn, yn gallu dal gwerth o leiaf bum mis o'r slyri a gynhyrchir gan y fuches hon.

Mae'r gwaith prosiect wedi cael ei gefnogi gan Eoin Murphy, ADAS ac Ymhlith y ffactorau a ystyriwyd ganddynt oedd y mesurau oedd eu hangen i leihau faint o ddŵr glân fyddai'n rhedeg i'r lagŵn, dewis safle addas ar gyfer y lagŵn a sicrhau ei fod yn cydymffurfio â deddfwriaeth cynllunio a chaniatâd cyfreithiol i adeiladu.

Dim ond 15% o slyri a gynhyrchwyd yn y cyfnod storio o bum mis sy'n ofynnol gan Reoliadau Adnoddau Dŵr (Rheoli Llygredd Amaethyddol) (Cymru) 2021 ar gyfer 300 o wartheg godro a 200 o stoc ifanc oedd y system flaenorol yn gallu ei ddal. Wrth gyfrifo capasiti'r lagŵn newydd roedd yn rhaid ystyried sawl ffactor gan gynnwys dŵr sydd ychydig yn fudr e.e. y dŵr a redai o'r clamp silwair, dŵr o'r parlwr godro a slyri o fuarthau agored lle caiff da byw eu porthi. Hefyd roedd yn rhaid ystyried y glawriad blynyddol a'r gofyniad o ran bwrdd rhydd – ar gyfer lagwnau â chloddiau pridd wedi'u leinio mae angen bwrdd rhydd o 750mm a'r gallu i gynnwys glawriad wyneb. Yn gyffredinol, roedd hyn yn golygu bod angen cloddio lagŵn oedd yn 45m o led, 60m o hyd a 7m. Yn y safle lle mae'r lagŵn wedi'i leoli, mae'r pridd yn fas gyda llawer o gerrig ynddo – ar ôl samplu'r pridd gwelwyd bod angen i'r lagŵn gael ei leinio'n llawn a gosod system synhwyro gollyngiadau'n rhan ohono.



Ffigwr 4 – Gosod deunydd leinio lagŵn slyri newydd ar fferm Graig Olway

**Grwpiau Trafod**

**CYNHALIWYD 42 CYFARFOD GRŴP TRAFOD LLAETH** gyda **538 O FYNICHWYR**

**Astudiaeth Achos**

Signalau'r fuwch oedd prif ffocws cyfarfod a gynhaliwyd gyda'r Grŵp Godro Robotaid ym mis Awst. Yr arbenigwr gwadd oedd Sotirios Karvountzis, Milfeddygon Mendip, sydd wedi'i hyfforddi ym maes signalau'r fuwch. Dechreuodd drwy egluro egwyddorion signalau'r fuwch – sut i ddarllen iaith gorfforol y fuwch a'i hymddygiad i wella ei hamgylchedd neu ei threfn, a allai arwain at welliannau o ran hirhoedledd, cynhyrchiant, a phroffidioldeb yn y pen draw.

Mae diemwnt signalau'r fuwch yn cynnwys chwe maes sy'n seiliedig ar ryddid y fuwch, sy'n cael ei gefnogi gan iechyd y fuwch. Y chwe maes yw aer, golau, gorffwys, lle, dŵr a bwyd.

Yna, cafodd y grŵp ei rannu'n bedwar i lenwi holiadur ac yna buont yn cerdded o amgylch y sied robotaid gan sgorio pob elfen o'r diemwnt signalau'r fuwch a thair elfen bwysig o ran iechyd y fuwch. Ar ôl sgorio, bu'r grŵp yn cymharu eu sgorau. Eglurodd Sotirios bwysigrwydd pob elfen, a'r newidiadau bychain y byddai'r ffermwr yn gallu ei wneud er mwyn gwella sgôr signalau'r fuwch.

Bu'r grŵp hefyd yn edrych ar hylendid, clwyfau a chloffni fel rhan o'r broses sgorio. Bydd rhai materion yn haws ac yn fwy fforddiadwy i'w datrys nag eraill. Dywedodd Sotirios bod signalau'r fuwch yn ymwneud â gwneud enillion bychain mewn cymaint o feysydd â phosibl er mwyn arwain at enillion cyffredinol mwy. Lle a gorffwys yw'r meysydd sy'n debygol o gostio fwyaf gan eu bod yn golygu adeiladu, ond gall mynd i'r afael â materion mewn meysydd eraill yn aml wneud gwahaniaeth mawr. Bydd gwelliannau bach a monitro ymddygiad gwartheg yn barhaus yn arwain at welliannau o ran iechyd a lles a chynhyrchiant y fuches.