



Nifer y busnesau garddwriaeth sydd wedi'u cofrestru:



Digwyddiadau Ymwybyddiaeth Strategol



6 GWEITHDY LLYGREDD AMAETHYDDOL WYNEB YN WYNEB, gydag

88 YN BRESENNOL

Rhwydwaith arddangos

Pantyderi: Tyfu cnwd porthiant protein

Arweiniodd gwaith ar Safle Arddangos Pantyderi ar wella hunanddigonolrwydd porthiant ar gyfer tyfu a phesgi 400 o wartheg biff at benderfyniad i dyfu cnwd o bys a ffa. Heuwyd y ddau gnwd ar y gyfradd lawn trwy fynd dros y tir ddwywaith, gyda'r ffa yn cael eu hau gyntaf ar ddyfnder o 60mm, ac yna'r pys ar yr ail dro ar 30mm.

Yn ogystal â chynig ffynhonnell porthiant wedi ei dyfu gartref i'r gwartheg, mae'r cnwd ffa hwn hefyd yn cyfrannu at nifer o fanteision o ran rheoli tir:

- Mae'r gnwd sy'n torri'r cylch ar system laswellt neu dir â'r.
- Nid yw'r cnwd yn gofyn am unrhyw wrtaith nitrogen.
- Ychydig iawn o gemegau amaethyddol sy'n ofynnol.
- Mae gwreiddiau'r cnwd yn cynnal nodylau sy'n sefydlogi nitrogen yn cynnwys bacteria rhizobium sy'n byw mewn symbiosis gyda'r planhigyn gwreiddiol. Maent yn casglu a sefydlogi nitrogen atmosfferig, a'i drosi yn amonia, a ddefnyddir gan y planhigyn gwreiddiol.
- Oherwydd bod prif wreiddyn yn datblygu, mae hyn yn cynnig y fantais o dorri strwythur y pridd, gan wella draeniad ac awyru yn ddyfnach.
- Mae'r effaith cadarnhaol hwn ar strwythur y pridd yn lleihau'r defnydd o egni wrth sefydlu cnydau dilynol.
- Amcangyfrifir bod y lefelau nitrogen gweddilliol ar gyfer y cnwd nesaf hyd at 100kg/ha.
- Mae'r cnwd yn gwella microbiom y pridd ac yn hyrwyddo iechyd y pridd yn sylweddol o ganlyniad; mae cynnydd yng ngweithgaredd microbaidd y pridd yn gwella'r modd y caiff maetholion eu rhyddhau ac yn gwella ffrwythlondeb y pridd.
- Mae'r cnwd yn effeithlon iawn o ran y defnydd o ddŵr o ran y litrau/kg o brotein a gynhyrchir.
- Mae'r cnwd yn ddeniadol iawn i bryfed, adar ac anifeiliaid, gan gynyddu a chynnal bioamrywiaeth a gwella'r amgylchedd.
- Mae cynhyrchu cnwd ffabys mewn lle da i fod yng nghanol y cylchedau ar gyfer systemau ffermio cynaliadwy'r dyfodol.



Ffigwr 1. Nodylau sefydlogi nitrogen ar wreiddiau cnwd pys a ffa ym Mhantyderi

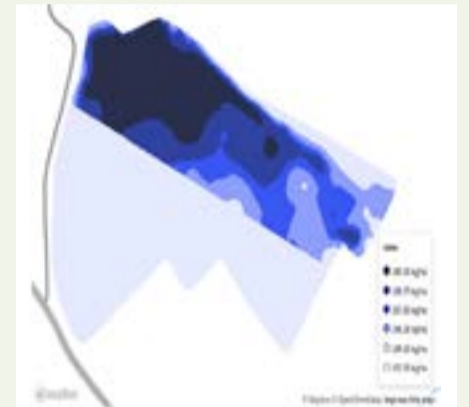
Pantyderi: Defnyddio gwybodaeth mapio pridd i hau barlys gan ddefnyddio cyfradd hadau amrywiol

Mae mapio pridd a rhannu caeau yn barthau rheoli ar sail nodweddion pridd ar Fferm Arddangos Pantyderi yn hwyluso hau barlys gyda chyfradd hadau amrywiol, lle mae ardaloedd a all fod yn llai cynhyrchiol o'r cae yn cael cyfraddau uwch o hadau.

Ar ôl sganio a rhannu Llandre 18 (Ffig 2) yn barthau, lluniwyd map hau cyfradd amrywiol (Ffig 3), ac fe heuwyd hanner de-orllewinol y cae ar gyfradd wastad o 150kg/ha o hadau barlys a'r ochr ogledd-orllewinol wedi ei hau ar gyfradd amrywiol o 135 i 190 kg/ha.



Ffigwr 2. Canlyniadau sganio pridd



Ffigwr 3. Map hau cyfradd amrywiol

Cynhyrchodd yr hau ar gyfradd amrywiol 8% yn ychwanegol o rawn oedd yn werth £70/ha (Tabl 1), gan adael enillion net o £66/ha ar ôl caniatáu ar gyfer cost yr hadau ychwanegol.

	Cyfradd wastad	Cyfradd amrywiol	
Cynnyrch Barlys t/ha	5.2	5.6	+8%
Byrnau gwellt/ha	14	16	+14%
Gwerth y grawn £/ha		+£70	
Costau'r hadau ychwanegol £/ha		+£4	
Enillion net £/ha		+£66	



Digwyddiadau Ffermydd Arddangos a Safleoedd Ffocws a gynhaliwyd ar ffermydd

24.8.21 Amaeth-goedwigaeth, garddio masnachol a ffermio adnewyddadwy- sut i ddatblygu dull aml haenog yn Henbant Bach, Caernarfon

25.8.21 Archwilio arallgyfeirio wrth dyfu cnydau a datblygu menter casglu eich hun yng Nghae Derw, Rhuthun

16.9.21 Tyfu pwmpenni iach a gweithredu ystyriaethau diogel ar gyfer cynnal eich menter casglu eich hun yn Aberbran, Aberhonddu

4.11.21 Hau cnwd o dan india corn er budd amgylcheddol ac economaidd ar Fferm Arnolds Hill Farm, Hwlfordd

25.11.21 25.11.21 Mapio pridd i alluogi rheoli tir manwl gywir a thyfu cnwd porthiant llawn protein ym Mhantyderi, Boncath

Y Ganolfan Cyfnewid Gwybodaeth



RHEOLI CHWYN Â THECHNEG ELECTROFFISEGOL A HEB GEMEGAU: CERRYNT I GWTOGI AR GEMEGAU CHEMICALS



EGIN, PLANHIGION MICRO-WYRDD A BLODAU BWYTADWY: Y POTENTIAL I ARLOESI INNOVATIONS



CLWY TATWS: CADW'R CNWD SPUDS



POTENTIAL TYFU PLANHIGION DAN OLAU ARTIFFISIAL LIGHT



DATGLOI POTENTIAL CNYDAU AMGEN: INCWM NEWYDD A CHYNALIADWYEDD AMGYLCHEDDOL SUSTAINABILITY

Y Gwasanaeth Cyngori

Nifer y busnesau sydd wedi derbyn cymorth drwy Gategoriâu Tir y Gwasanaeth Cyngori yn ystod y cyfnod hwn:



Cafodd 31 o unigolion gefnogaeth un-i-un drwy gategoriâu Tir y Gwasanaeth Cyngori yn ystod y cyfnod hwn.



Cafodd 175 (unigolion) 57 (grŵp) gefnogaeth drwy gategoriâu Tir y Gwasanaeth Cyngori yn ystod y cyfnod hwn.

Adborth gan fusnesau ar ddarparu'r gwasanaeth Cyngori hwn:

"Roedd gwybodaeth y cyngorydd am y pwnc yn wych ac yn hapus i wario amser yn egluro ansawdd y pridd/glaswellt ac ati. Gwasanaeth ardderchog yn gyffredinol. Wedi mwynhau bydd y profiad yn canolbwyntio'n fawr ar wasgaru calch a defnyddio gwrtaith tail buarth yn arbennig."

Grwpiau Trafod



Cyfarfu grŵp trafod o Sir Gaerfyrddin â Ben Taylor-Davies i drafod y samplau Rheoli Pridd Cynaliadwy Aur a gymerwyd ar eu ffermydd i bennu iechyd y pridd a dynodi meysydd i'w gwella. Roedd Ian Robertson o SSM yn bresennol hefyd i roi manylion y dadansoddiad pridd a roddwyd i bob ffermwr wrth iddynt gyrraedd. Bu lan a Ben yn helpu'r ffermwyr i ddeall eu dadansoddiad, gan esbonio ffactorau fel Cyfanswm Gallu Cyfnewid y pridd, cynnwys organig y pridd, cynnwys carbon, maetholion sydd ar gael i gnydau ac elfennau hybrin a lefelau maetholion ac elfennau hybrin sydd wrth gefn yn y pridd. Mae'r berthynas a'r gymhareb rhwng y ffactorau hyn wedi cael effaith fawr ar iechyd y pridd a'i swyddogaeth, yn ogystal â gallu'r pridd i storio carbon.

Yn dilyn gweithio ar ddadansoddiad y pridd, aeth y grŵp i weld gwndwn llysiuol yr oedd un o aelodau'r grŵp wedi ei hau ar ei fferm; roedd hyn o ganlyniad i gyfarfod yr oedd y grŵp wedi ei gael gyda Ben. Roedd y cnwd wedi sefydlu'n rhagorol, gydag ŵyn ynddo am yr ail dro yn pori ar ôl ei hau yn niwedd Mehefin. Gyda dros 20 math yn y gwndwn, cafodd y grŵp sesiwn o adnabod y rhywogaethau. Wrth dyllu, gellid gweld yn glir y strwythur pridd rhagorol oedd wedi sefydlu, a'r berthynas symbiotig rhwng yr amrywiaeth yn nyfnder y gwreiddiau ar gyfer y gwahanol rywogaethau i gyfnewid maetholion er budd y pridd a strwythur y planhigion. Roedd gan lawer o'r rhywogaethau yma nodweddion anthelmintig naturiol, a bydd yn ddiddorol gweld sut y bydd yr anifeiliaid yn ymateb i'r gwndwn hwn, gan fod Ben yn honni nad yw wedi defnyddio unrhyw ddos llyngyr, dip defaid na chwistrell pryfed yn y pedair blynedd diwethaf ers defnyddio'r math hwn o wndwn yn ei system ffermio. Mae'r biomas mawr sy'n cael ei gynhyrchu gan y gwndwn yma yn galluogi i'r stoc gael eu cadw'n ddwys. Mae ganddo'r gallu i gadw llawer o stoc, gan orffwyso rhannau eraill o'r fferm neu adael i'r ffermwr gynyddu nifer y stoc a lleihau'r ôl troed carbon i bob kg o gig a gynhyrchir. Mynegodd mwyafrif y rhai oedd yn bresennol eu bwriad i ddefnyddio'r gwndwn penodol hwn y gwanwyn nesaf ar gyfer pori'r haf, a bydd yn ddiddorol iawn olrhain hyn gyda'r grŵp.

Hyfforddiant

Cwrs	Nifer yr unigolion a hyfforddwyd yn ystod y cyfnod hwn
Dyfarniad Lefel 2 Defnyddio Plaladdwyr yn Ddiogel PA1 a PA2	23
Tryc codi telesgopig ar gyfer tir garw	22
ATV gan gynnwys llwythi ac offer sy'n cael ei lusgo (eistedd arno)	13
Cynnal a chadw llif gadwyn, trawslifio, torri a phrosesu Coed hyd at 380mm	11
Dyfarniad Lefel 2 Defnyddio Plaladdwyr yn Ddiogel PA1 a PA6	10

EIP Cymru



22 BROSIECTAU WEDI'U CYMERADWYO YN GWEITHIO

gyda



65 O FFERMWYR A CHOEDWIGWYR



Cymharu technegau cadw nodd bedw ffres o Gymru ar y safle i'w ddefnyddio mewn cynnyrch artisan gan fusnesau lleol businesses

Mae nodd bedw yn gynnyrch arloesol sy'n denu diddordeb anferth fel dewis gwahanol i sirop masarn mewn coginio ar ben uchaf y raddfa. Bedw yw'r goeden sy'n drydydd yn y rhestr o rywogaethau coed llydanddail mwyaf cyffredin yng Nghymru, ond nid yw'r coed yma'n cynhyrchu pren da, ac felly nid ydynt yn cael eu rheoli fel y dylent. Trwy eu rheoli i ryw raddau, maent yn cynnig ffynhonnell nodd y gellir ei brosesu i gynhyrchu sirop melys sy'n cael ei werthfawrogi'n fawr.

Pan fydd y nodd yn cael ei gasglu o'r coed (proses a elwir yn 'dapio'), mae'r nodd yn dirywio'n gyflym iawn, ac felly mae angen ei brosesu'n gyflym i'w sefydlogi. Mae'r prosiect hwn yn anelu at brofi dulliau gwahanol o gadw'r nodd ar y safle i gynyddu ei oes ar y silff a galluogi ei gludo i gyfleuster prosesu addas.

Yng ngwanwyn 2021, casglodd y grŵp 1,200 litr o nodd ffres a phrofi tri dull o'i brosesu ar y safle: ei ferwi mewn padelli bas dros dân agored, osmosis gwrthdro trwy hidlo manwl a berwi mewn wrn arlwy.

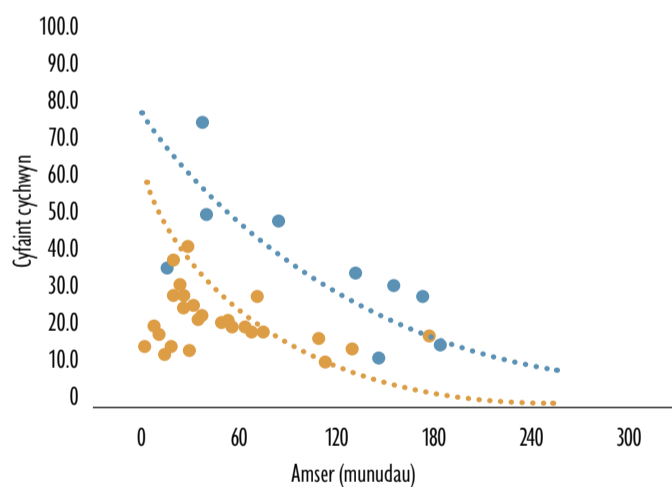
Dangosodd y tri dull rywfaint o botensial, ond roedd yr wrn arlwyo angen llawer iawn o ynni. Roedd y tân agored yn syml ac yn gymharol



Ffigwr 4. Delwedd: Berwi nodd bedw ar dân agored

rad, gan fod coed tân ar gael ar y safle fel arfer, ond yr osmosis gwrthdro oedd yn cynnig y potensial mwyaf oherwydd ei fod yn gallu lleihau'r dŵr yn gyflym. Bydd rhagor o archwiliadau yn cael eu cynnal yng ngwanwyn 2022 i fireinio'r dulliau hyn.

Lleihad cyfaint sudd yn erbyn amser ar gyfer prosesu osmosis gwrthdro



Ffigwr 5. Amseroedd prosesu ar gyfer dau system Osmosis gwrthdro.

E-ddysgu

Mae rhai o'r cyrsiau e-ddysgu a gwblhawyd o fewn y cyfnod hwn yn cynnwys:

DIOGELWCH PLALADDWYR



RHEOLI CHWYN



GWELLA IECHYD PRIDD



ADNABOD COED



Cliciwch yma i fynd i'r wefan.

