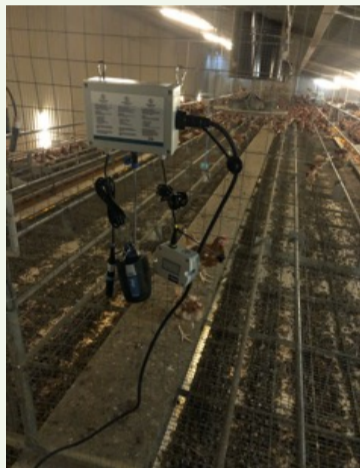


Rhwydwaith Arddangos

Archwilio'r amgylchedd gorau ar gyfer ieir maes sy'n dodwy i gynyddu iechyd yr adar, eu cynhyrchiant a'u proffidioldeb – safle arddangos Wern.

Prif nod y prosiect yw rhoi amgylchedd iachach i ieir trwy gyflwyno bacteria anheintus mewn siediau ieir. Diben hyn yw lleihau'r defnydd o wrthfotigau a hefyd gwella cynhyrchiant a pherfformiad yr haid.

Gosodwyd synwryddion yn y siediau (Ffigwr 1), i fonitro amonia mewnlol, carbon deuocsid, tymheredd a lleithder, gyda gwybodaeth am y tywydd tu allan yn cael ei chasglu o orsaf dywydd leol hefyd yn cael ei dangos ar y bwrdd rheoli. Mae'r synwryddion yn cysylltu trwy borth LoRaWAN a chymerir darlenniadau data bob 10 munud a'u harddangos ar fwrdd rheoli ar-lein.



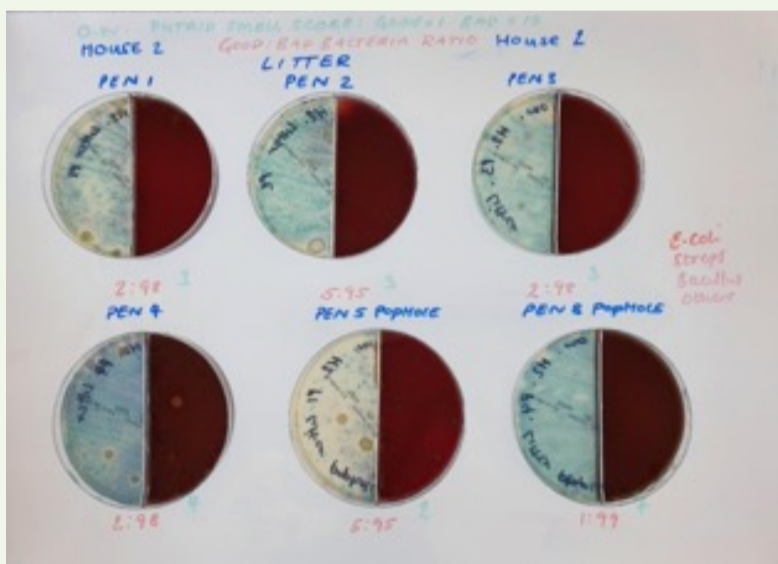
Ffigwr 1. Uned synwryddion a osodwyd yn sied ieir Wern.

Dangosodd y swabiau cychwynnol a gymrwyd ym Mai 2020 bod streptococcus ac E.coli yn dominyddu. Mae'r bacteria yma yn rhoi pwysau ar system imiwnedd yr adar ac yn cynyddu pwysedd heintiad. Nod y prosiect oedd lleihau niferoedd y bacteria niweidiol yma a chreu amgylchedd iachach i'r adar. Mae'n gyffredin i'r bacteria yma ddominyddu mewn adeiladau amaethyddol diwydiannol.

Nid oedd bacteria buddiol yn y profion swab cychwynnol yn y Wern, tebyg i facteria pridd – mae hyn yn aml yn nodweddiadol o adeiladau anifeiliaid

diwydiannol lle mae anifeiliaid wedi cael eu dwyn i mewn i siediau a bod ysgarthion wedi crynhoi. Felly, trwy gydol y prosiect, cyflwynwyd bacteria buddiol i'r siediau a'r llinellau dŵr i dominyddiaeth y bacteria sy'n achosi afiechyd.

Dangosodd canlyniadau'r prosiect gynydd yn y porthiant a gymerwyd tra roedd y cyfraddau marwolaeth wedi lleihau. Dangosodd canlyniadau'r prosiect hefyd gynydd ym mhwyau'r wyau a'r cilogramau o wyau a gynhyrchwyd gan bob aderyn ar ôl y driniaeth mewn cymhariaeth â chyn y driniaeth.



Ffigwr 2. Canlyniadau cychwynnol y swab am bresenoldeb bacteria yn sied ieir Wern.

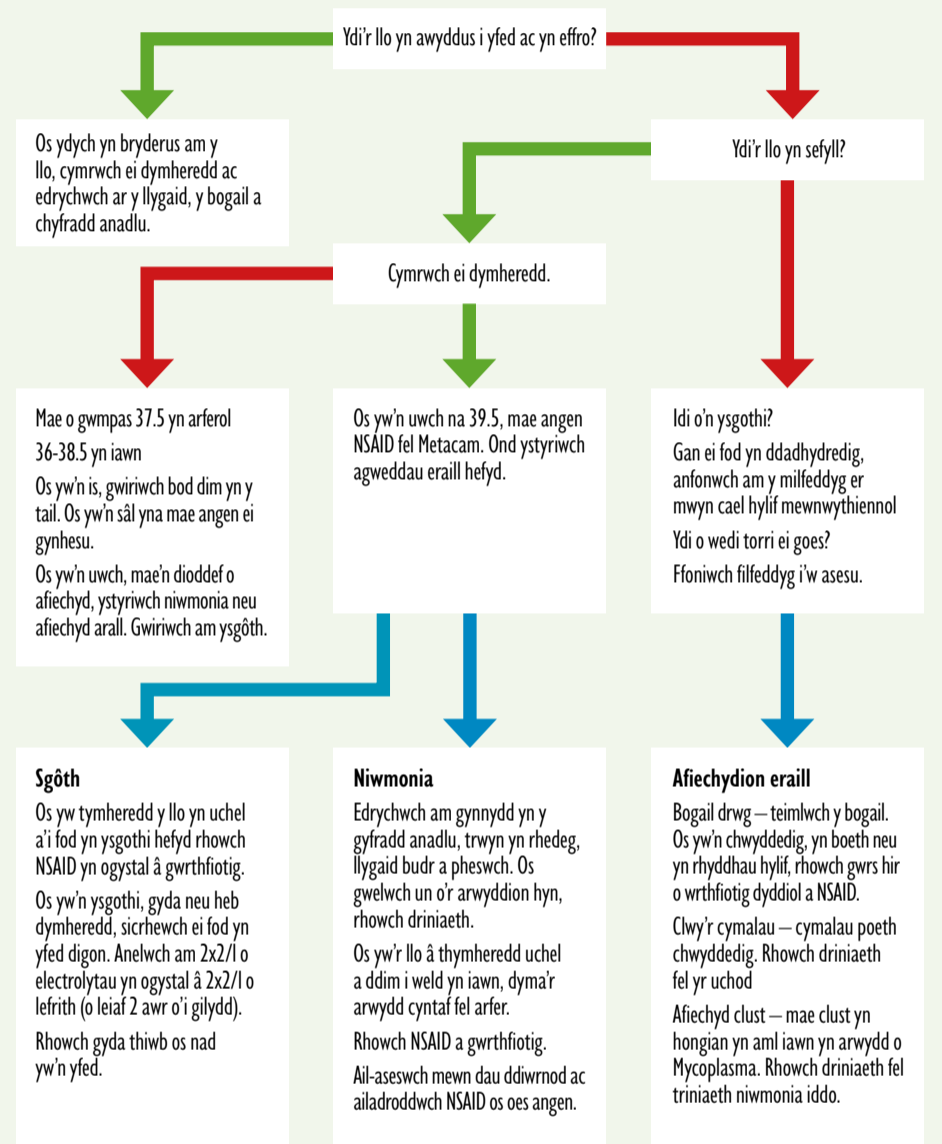
Mae canlyniadau allweddol eraill y prosiect yn cynnwys:

- Ansawdd yr aer yn y siediau wedi gwella a lefel isel o amonia wedi ei gynnal am gyfnodau hwy
- Cynnwys lleithder y gwasod wedi lleihau o dros 50%.
- Gostyngodd y marwolaethau wrth i iechyd yr haid wella ac nid oedd angen unrhyw wrthfotigau trwy gydol y cyfnod treialu
- Roedd amgylchedd y sied ar ei orau, oedd yn golygu bod yr adar angen llai o egni i gadw'n gynnes ac yn gallu rhoi mwy o egni i gynhyrchu ac fe wnaeth cyfanswm y porthiant a brynwyd i mewn ostwng
- Cynyddodd yr elw

Coeden benderfyniadau lloi – safle ffocws Parc y Morfa

Un o elfennau craidd ffermio da byw yn llwyddiannus yw iechyd stoc ifanc a'r broses o fagu'r anifeiliaid. Mae stoc ifanc sâl sydd wedi'u magu'n wael yn gostus o ran cynhyrchiant gwael yn y dyfodol, costau milfeddygol uwch a chyfraddau marwolaeth uwch

Yn dilyn ymweliad gan y milfeddyg Kathryn Hart, sydd wedi bod yn cynghori Rhys Williams ym Mharc y Morfa, crewyd amrywiaeth o brotocolau a thafenni gwybodaeth ar gyfer pob afiechyd yn ogystal â choeden benderfyniadau (ffigwr 4). Fe wnaeth hyn dynnu'r holl daflenni eraill a baratowyd at ei gilydd a rhoi canllaw rhwydd, cam wrth gam sut i fynd trwy asesiad lloi ar y fferm a rhoi meddyginiaeth addas.



Ffigwr 3. Coeden benderfyniadau rheoli lloi.

FFONIWCW FILFEDDYG OS YDYCH YN BRYDERUS

Mae craffu parhaus ar y defnydd o wrthfotigau ar y fferm trwy gcontractau llaeth ac aseswyr fferm. Mae'r defnydd ar gyfer lloi yn isel yn aml oherwydd maint yr anifeiliaid, ond, pan gaiff ei roi heb angen neu pan gaiff ei roi yn anaddas, gall hyn arwain at gost gynyddol a risg o ymwrthedd gwrthfotig.

Oherwydd pwysigrwydd cofnodi data lloi, crewyd taflen gofnodi hefyd er mwyn i bob agwedd ar iechyd y lloi gael ei gofnodi. Roedd hyn yn trafod lloi marw-anedig, pwysau geni, pwysau diddyfnu ac ati ac felly gellid cyfrifo'r cynnydd bob dydd. Hefyd roedd data am driniaethau, gyda'r dyddiad a'r rheswm dros drin yn cael eu cofnodi.

Roedd 30% o driniaethau niwmonia'n cael eu cofnodi cyn pen 14 diwrnod o driniaeth ysgôth. Amlygwyd maethiad fel maes i'w wella gan ei bod yn ymddangos bod lloi ar beiriannau llaeth yn dioddef mwy. Mae hyn yn wir yn aml oherwydd bod maint y grŵp yn fawr. Gwnaed y penderfyniad i'r holl floc hydref gael eu bwydo â llaw trwy system bwcedi â thethi h.y. dull 3.5 litr ddwywaith y dydd.

Yng ngwanwyn 2022, ar ôl glanhau dwys ar gyfleusterau'r lloi, roedd lefel yr ysgôth yn llawer is. Oherwydd hyn, nid oedd angen dos i'w atal. Roedd y maethiad yn llawer gwell hefyd ac felly gobeithir bod mwy o wytnwch ac imiwnedd. Ond, roedd y nifer o loi a gafodd driniaeth am niwmonia yn dal yn uchel. Gan fod y lloi yn rhannu'r aer gyda buchod sy'n oedolion, mae trefnu polisi brechu cryf yn anodd, ond, dyma fyddai'r cam nesaf i'r ffermwr edrych arno.

Ymchwilio i ddichonolrwydd sefydlu menter teirw bíff – safle arddangos Bryn

Oherwydd eu bod mewn ardal risg uchel o ran TB, roedd Fferm Bryn am ymchwilio i ddichonolrwydd menter orffen teirw bíff a fydd yn helpu i liniaru rhywfaint o'r effeithiau niweidiol petai'r fuches yn profi'n bositif. Yn y gorffennol, byddent yn gwerthu stoc dros ben fel gwartheg stôr, ond mae bod â thir â'r ar y fferm yn cynnig ei hun yn dda i gael porthiant rhatach, mewn cymhariaeth â'i brynu i mewn, ac mae gwellt ar gael. Ar lawer o ffermydd, mae'r llif arian yn aml yn ddwys ar adegau penodol o'r flwyddyn; byddai sefydlu menter newydd yn Fferm Bryn yn creu ffrwd incwm newydd ac yn helpu i ledaenu'r incwm ar draws y flwyddyn.

Wrth ddiddyfnu, dynodwyd y teirw gorau o'r tarw Charolais ar sail cynnydd pwysau dyddiol a'u cadw heb dorri arny'n nhw. Trafododd Huw gyda maethgwr beth fyddai'r gymysgedd orau i gyd-fynd â'r barlys a dyfir ar y fferm; fe'i cynghorwyd i borthi cymysgedd 70/30 Barlys: Cymysgedd = 2.33t Barlys + 1t Cymysgedd wedi eu cyfuno. Rhoddwyd y teirw dan do a dechrau rhoi'r dogn teirw bíff iddynt ym mis Ionawr, pan oeddent tuag wyth mis oed. Rhoddwyd dyraniad dyddiol o borthiant iddynt, gan adeiladu'n raddol i borthi ad-lib trwy borthwr 3 mewn 1, gan gael dŵr a gwellt heb gyfyngiad. Roedd y teirw'n cael eu pwysu ddwywaith y mis ar gyfartaledd. Ar ôl cyrraedd targed pwysau byw o 600kg, roedd y teirw'n cael eu hanfon i'w lladd yn ABP.

Blwyddyn	2020	2021	2022	Targedau'r diwydiant
Nifer y teirw	15	18	19	
Mewnbynnau a chostau	Cymysgedd 6t @ £239/t Barlys wedi'i Rolio 12t @ £130/t Gwellt £75/t	Cymysgedd 9t @ £270/t Barlys wedi'i Rolio 16t @ £184.5/t Gwellt £105/t	Cymysgedd 9t @ £329/t Barlys wedi'i Rolio 18t @ £209/t Gwellt £70/t	n/a
Cyfartaledd oedran wrth eu lladd (mis)	13	13	14	12-14
Cyfartaledd pwysau byw wrth eu lladd (kg)	620	595	604	630
Cyfartaledd pwysau carcass (kg)	344	340	345	360
Canran lladd allan (%)	55	57	57	57
Gradd ar gyfartaledd	R2	R3	R2	n/a
Cyfartaledd cyfanswm gwerth y pen (£)	1,038	1,366	1,529	n/a
Cyfartaledd c y kg	316	401	443	n/a
Cyfartaledd cynnydd pwysau dyddiol ar ddogyn teirw bíff (kg/dydd)	2.4	2.5	2.2	n/a

Tabl 1. Ffigyrau perfformiad y fenter teirw bíff am 3 blynedd.

O flwyddyn i flwyddyn, roedd perfformiad y teirw wedi parhau yn debyg iawn, gan gyflawni cynnydd pwysau dyddiol ar gyfartaledd o 2.4kg. Ar gyfer y rhan 52 tarw o'r prosiect hwn, cyfartaledd y gwerth y pen oedd £1,311. Roedd costau'r mewnbynnau yn is ar Fferm y Bryn, gan y gallent ddefnyddio barlys a gwellt o'r fenter tir â'r. Mae'r costau yn Nhabl 2 yn adlewyrchu'r prisiau masnachol ar gyfartaledd ar y pryd.

Gwasanaeth Cyngori

Nifer y busnesau sydd wedi derbyn cymorth drwy Gategoriâu Da Byw'r Gwasanaeth Cyngori yn ystod y cyfnod hwn:



Derbyniodd **6** o unigolion gymorth un-iun drwy Gategoriâu Da Byw'r Gwasanaeth Cyngori yn ystod y cyfnod hwn.



Derbyniodd **98** o unigolion o fewn **34** grŵp gymorth drwy Gategoriâu Da Byw'r Gwasanaeth Cyngori yn ystod y cyfnod hwn.

Adborth gan fusnesau ar ddarparu'r Gwasanaeth Cyngori hwn:

"Rydym yn rhoi bolsau i'r mamogaid heddiw ac wedi archebu bwcedi i'r wŷn. Mae'n wirioneddol amlwg nad ydi'r rhai sydd ddim wedi cael dwysfwd ychwanegol yn edrych yn dda ac erbyn hyn rydym yn meddwl ein bod yn gwybod pam. Bodlon iawn ar y gwasanaeth."

"Dwi'n teimlo bod y gweithlu wedi cael budd mawr o'r cwrs MilkSure."

Gweminarau a Digwyddiadau (perthnasol i thema Da Byw)



CYNHALIWDYD **24**
O WEMINARAU A
DIGWYDDIADAU gyda



325
O WYLLWYR NEU
FYNYCHWYR

Mae enghreifftiau o weminarau a gynhaliwyd yn cynnwys:

Rheoli gwartheg yn y cyfnod trosiannol

Arddangosfa trin cŵn defaid

Canolfan Cyfnewid Gwybodaeth

Erthyglau technegol a gynhyrchwyd gan y Ganolfan Cyfnewid Gwybodaeth:



GWYMON MEWN AMAETHYDDIAETH



BRWYLIAID SY'N TYFU'N ARAF: ADAR IACHACH GYDA LEFELAU LLES MWY CADARNHAOL



SYSTEMAU CYLCHOL MEWN AMAETHYDDIAETH RHAN 1: CYNALIADWYEDD CYNHYRCHU DA BYWY



CYNHALIWYD

112 O GYFARFODYDD GRWPIAU TRAFOD
gyda **664** O FYNICHWYR

Yn ystod y cyfnod hwn, dewisodd y ddau grŵp trafod defaid yn Sir Benfro gynnal cyfres o gyfarfodydd gyda Phillipa Page o Flock Health.

Roedd y cyfarfod cyntaf yn targedu cloffni a'i effaith ar gynhyrchiant a phroffidioldeb. Roedd y trafodaethau'n cynnwys y ganran bresennol o gloffni a'i effaith ar y ddiadell, cynllun pum pwynt y diwydiant i ymdrin â chloffni a phwysigrwydd gweithio yn y pum maes i sicrhau strategaeth reoli cloffni effeithiol. Rhoddwyd sylw i'r pum maes gydag aelodau'n ystyried a oedd cloffni'n lleihau yn eu diadelloedd ac, os nad oedd, rhoddwyd anogaeth i geisio dod o hyd i'r meysydd oedd ddim yn gweithio'n effeithiol.

Roedd yr ail gyfarfod yn canolbwyntio ar baratoi at a sut y bydd ymdrin â phroblemau fel llyngyr yr iau, afiechydon rhewfryn a sgôr cyflwr corff y famog yn helpu. Trafododd y grwpiau pryd y dylid trin llyngyr yr iau a pha gynhyrchion oedd yn cael eu defnyddio, pwysigrwydd gwirio'r rhagolygon llyngyr yr iau a phrofi cyn trin, y gylched llyngyr yr iau a sut i'w thorri, ynghyd â chofio diogelu'r borfa, diogelu'r stoc a diogelu'r fferm. Yna trodd y sylw at gyflwr corff a chael gwybod pam bod mamogiaid yn denau. Trafodwyd llawer o achosion a thriniaethau, ond pwysleiswyd bod afiechydon rhewfryn yn anos i'w trin oherwydd y gellir cymysgu eu symptomau â rhai afiechydon eraill ac mai ychydig o brofion manwl gywir sydd ar gael. Rhoddwyd anogaeth i'r grwpiau gynyddu eu hymwybyddiaeth o afiechydon rhewfryn ac i ystyried mabwysiadu polisi gwaredu caeth os byddant yn dod ar eu traws.

Rhoddwyd y teitl "KISS – Keep, improve, start, stop" i'r cyfarfod olaf yn y gyfres. Cychwynnodd y cyfarfod gyda chwism am faethiad y famog, gyda chwestiynau am yr hyn yr ydym yn ei roi'n fwyd i ddefaid, sut y maen nhw'n prosesu bwyd, rôl y rwmen a phwysigrwydd egni a phrotein o ran eu perfformiad. Arweiniodd hyn bawb i feddwl am faethiad cyn ŵyna a phwysigrwydd dyrannu'r dognau cywir i borthi'r rwmen a sicrhau gwell perfformiad gan y famog. Yna ystyriodd yr aelodau'r tri chyfarfod a gweithredu'r model KISS. Roedd gan bawb syniadau tebyg, gyda nifer o sylwadau yn cael eu crybwyll fwy nag unwaith. Canlyniad y trafodaethau oedd:

Keep (Dal ati) – i brofi wyau ysgarthol, monitro llyngyr, rhoi sgôr cyflwr corff, profi colostrwm, ffermio cystal ag y gallwn ni

Improve (Gwella) – cloffni, gwybodaeth am wyau ysgarthol, gwybodaeth am faethiad, gwybodaeth am drin llyngyr a llyngyr yr iau

Start (Dechrau) – gwahanu defaid cloff oddi wrth y brif ddiadell, troi'r hwrdd yn gynharach, profi wyau ysgarthol, gwaredu mamogiaid cloff, dadansoddi porthiant

Stop (Atal) – trimio traed diangen, defnyddio dwysfwyd.



Clinigau



CYNHALIWYD

200 O GLINIGAU YN YSTOD Y CYFNOD HWN

Roedd 33 o'r clinigau yma'n rhai lechyd a Maethiad Anifeiliaid gyda 149 o fusnesau'n cael budd ohonynt.

Roedd y clinigau yma'n gweithio ochr yn ochr â milfeddyg lleol y busnes, gan edrych ar amrywiol broblemau iechyd sydd ganddynt yn eu buchesi a'u diadelloedd ac anelu at drin a chael gwared â'r rhain.

Rhai o'r pynciau yr edrychwyd arnynt oedd:

Llyngyr yr iau, FEC, elfennau hybrin, ffrwythlondeb yn ogystal â phrofi gwaed a phost mortem i ddog o hyd i'r problemau mewn diadelloedd a buchesi.

Gweithdai Iechyd a Lles Anifeiliaid



CYNHALIWYD

50 O WEITHDAI gyda



672

O FYNICHWYR

Enghreifftiau o weithdai a gynhaliwyd:

Ymwrthedd i wrthfotigau	Diarrhoea feirol gwartheg (BVD)	TB Buchol
Rheoli ffrwythlondeb diadell	Gwella Perfformiad Ŵyn ar ôl Diddyfnu	Rheoli Parasitiaid mewn Gwartheg
Lleihau cloffni mewn gwartheg llaeth	Iechyd stoc ifanc	Cloffni mewn defaid
Deall Afiechyd Johne	Cynyddu cynhyrchiant gwartheg sugno i'r eithaf	

Hyfforddiant

Y cyrsiau mwyaf poblogaidd yn ystod y cyfnod oedd:

Cyrsiau	Nifer o unigolion a dderbyniodd hyfforddiant yn ystod y cyfnod hwn
Trimio Traed Gwartheg	42
DIY Ffrwythloni Artiffisial (AI)	32
Sganio Gwartheg	19
Defnyddio Meddyginiaethau Milfeddygol mewn modd diogel	18
Sgorio Symudedd Gwartheg	16

E-ddysgu

Rhai o'r cyrsiau e-ddysgu a gwblhawyd yn ystod y cyfnod hwn:

CLOFFNI MEWN DEFAID	SGORIO CYFLWR CORFF
MASTITIS MEWN GWARTHTEG	GWELLA DA BYW GAN DDEFNYDDIO GENETEG

Cliciwch yma i fynd i'r wefan.

I bleee wyt ti wedi mynd? Treialu defnyddio technoleg olrhain mewn systemau pori eang

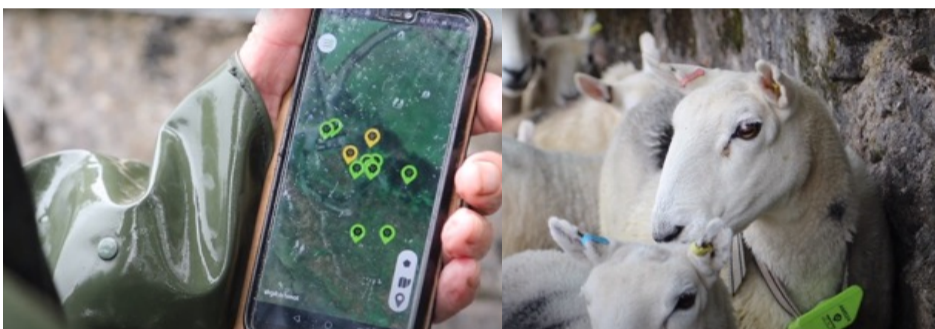
Fel rhan o'r prosiect, treialodd chwe ffermwr ar draws Cymru'r defnydd o goleri olrhain GPS i helpu i reoli eu defaid a'u gwartheg sy'n pori ar fynyddoedd a thir cadwraeth. Yn 2020 a 2021, profodd y ffermwyr y coleri, gan Digitanimal, ar dri amgylchedd pori yn ystod eu tymor pori cyntaf, Chwefror hyd Fai yn fras. Yr amgylcheddau pori hyn oedd:

- Parc Cenedlaethol Bannau Brycheiniog – tir comin ar y Mynydd Du
- Corstir Ynys Môn, Ynys Môn
- Twyni Cynffig, Pen-y-bont ar Ogwr, Morgannwg

Adborth y ffermwyr a'r canlyniadau

Lleoliad y defaid a'r gwartheg

Roedd y gallu i weld lleoliad gwartheg a defaid ar draws amgylcheddau gwahanol eang o fudd sylweddol i'r rhai a gymrodd ran. Roedd y lleoliad gwirioneddol yn golygu bod y ffermwyr yn gwybod ble'r oedd eu hanifeiliaid bob hanner awr. Roedd yn gadael iddynt gasglu gwybodaeth fel symudiadau, y pellter a deithiwyd a'r patrymau pori ar lefel unigol yn ogystal â chael dealltwriaeth benodol o arferion pori cyffredinol eu hanifeiliaid. Roedd y ffermwyr yn derbyn hysbysiadau pan oedd yr anifeiliaid dros gyfyngiadau'r fferm oherwydd ei bod mor rhwydd i gael y wybodaeth trwy'r rhaglen ar ffôn symudol neu'r wefan, gan leihau straen i'r ffermwr.

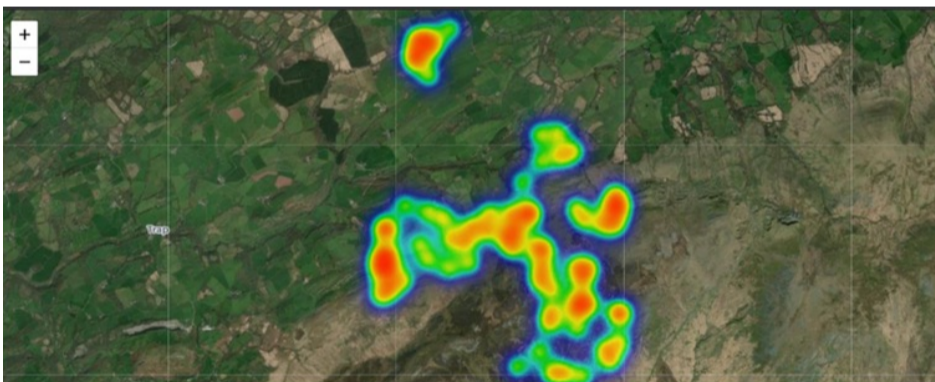


Ffigwr 4. Hysbysiadau a gwybodaeth yn cael eu cyhoeddi trwy raglen ffôn symudol.

Ffigwr 5. Coleri olrhain GPS wedi eu gosod ar famogiaid.

Cynlluniau amgylcheddol

Roedd y prosiect hwn yn help i ddangos y gall olrhain anifeiliaid ganiatáu gwell rheolaeth ar wasanaethau ecosystem, gan arwain at well dealltwriaeth o sut i wella'r cynnig gwasanaeth ecosystem sy'n gysylltiedig â rheoli ucheldir a chorstir, gan ddefnyddio technoleg. Llwyddwyd i greu mapiau gwres o'r data y gellid eu defnyddio gan y ffermwyr sy'n cydweithio â chyrff cadwraeth i asesu rheolaeth cynefin a gweithio gyda'i gilydd i sicrhau bod y pori a'r rheolaeth ar llystyfiant yn gynaliadwy i bawb.



Ffigwr 6. Map gwres o ddefaid yn pori ar y Mynyddoedd Duon, wedi ei greu gan Digitanimal.

Lleihau costau llafur fferm

Roedd tri o'r rhai a gymrodd ran yn y prosiect o'r farn bod y system olrhain wedi helpu wrth hel defaid ar y Mynyddoedd Duon, gan wneud y broses yn fwy effeithlon ac yn llai o straen i'r ffermwyr a'r anifeiliaid. Yn ychwanegol, wrth fynd i gadw golwg ar yr anifeiliaid yn ddyddiol neu wythnosol, roedd y dechnoleg olrhain yn helpu i ddod o hyd i'r anifeiliaid mewn ardal agored eang. Roedd hyn yn lleihau'r amser gwaith i un ffermwr o awr yr wythnos.

Ar gyfer y tri ffermwr arall yn y prosiect, roeddent yn teimlo nad oedd y dechnoleg wedi gadael iddynt arbed o ran costau llafur, oherwydd yr amser oedd yn gysylltiedig â chynnal/gweithio gyda'r dechnoleg ei hun.

Dwyn anifeiliaid

Mae'r coleri a'r offer olrhain, sy'n cael eu gwisgo am wddw'r anifail, yn gweithredu fel ffordd o atal dwyn. Gall y coleri hefyd roi rhybudd i ffermwyr os yw anifeiliaid yn cael eu hel ar amseroedd anarferol, ond byddai angen i gywirdeb y data gael ei gynyddu i gyflawni hyn yn llwyddiannus.

Taclo problemau iechyd

Fe wnaeth y dechnoleg hefyd helpu ffermwyr i adnabod anifeiliaid sâl neu wedi'u hanafu, trwy ddiffyg symud, oedd yn lleihau'r amser a chost triniaeth a'r colli cynhyrchiant gan fod yr achosion yn cael eu dynodi'n fwy rhwydd.

Mabwysiadu'r dechnoleg yn y dyfodol

Cost yr offer yw'r rhwystr mwyaf i bobl ei fabwysiadu, o ran y sector defaid yn neilltuol, gyda'r ffermwyr yn methu cyfiawnhau'r pryniant oherwydd bod pris presennol y cynnyrch yn ormodol i'r ffermwr. Ar adeg y prosiect, roedd y coleri Digitanimal yn £120 yr un, ac roedd yr antena cysylltiedig dros £500.

Casgliad

Yn gyffredinol, mae'r prosiect wedi dangos bod y dechnoleg hon yn gweithio'n dda yn y diwydiant anifeiliaid, gan gynnig manteision i'r ffermwr a'r amgylchedd. Mae angen rhagor o waith i leihau cost y cynnyrch, gwella cysylltedd, cywirdeb yr olrhain, y rhyngwyneb cyffredinol i'r defnyddiwr, cadernid y cynnyrch a chynnydd yn lefel y wybodaeth y gall ei rhoi i ffermwr. Byddai hyn i gyd yn helpu'r diwydiant, nid yn unig i weld gwerth damcaniaethol y dechnoleg i ffermwr ond i fod yn fwy tebygol o'i dreialu ac yna ei fabwysiadu i'w ddefnyddio ar draws y system anifeiliaid.