

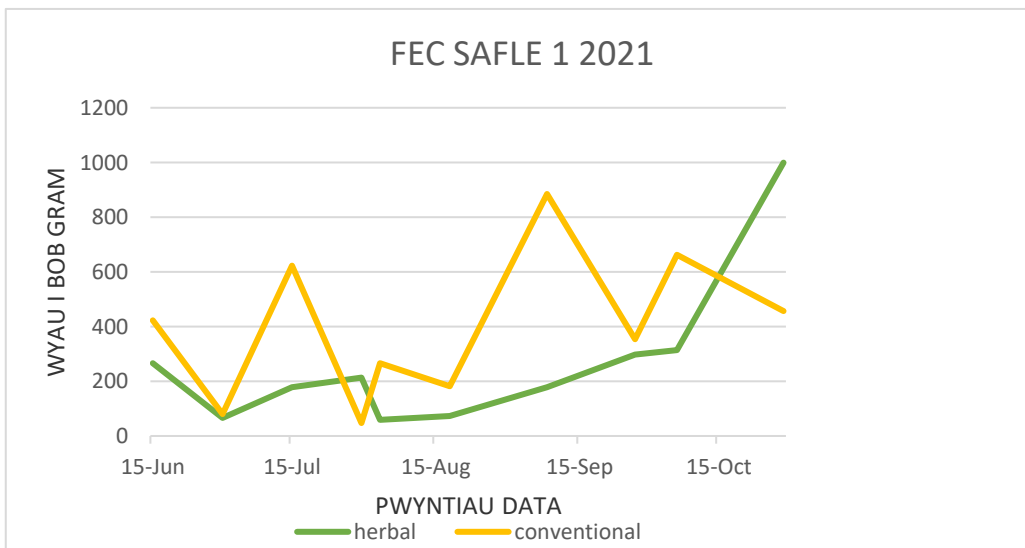
AIL FLWYDDYN PROSIECT GWYNDWN LLYSIEUOL (2021)

Cawsom flwyddyn heriol o ran y tywydd yn 2021, lle mae'r sefyllfa wedi mynd o ormodedd i ddiffyg ac yn ôl eto ar sail tyfiant porfa ar y fferm gyfan ac rydym wedi gweld cryn wahaniaeth ar y 3 safle gwahanol a fu'n rhan o'r prosiect.

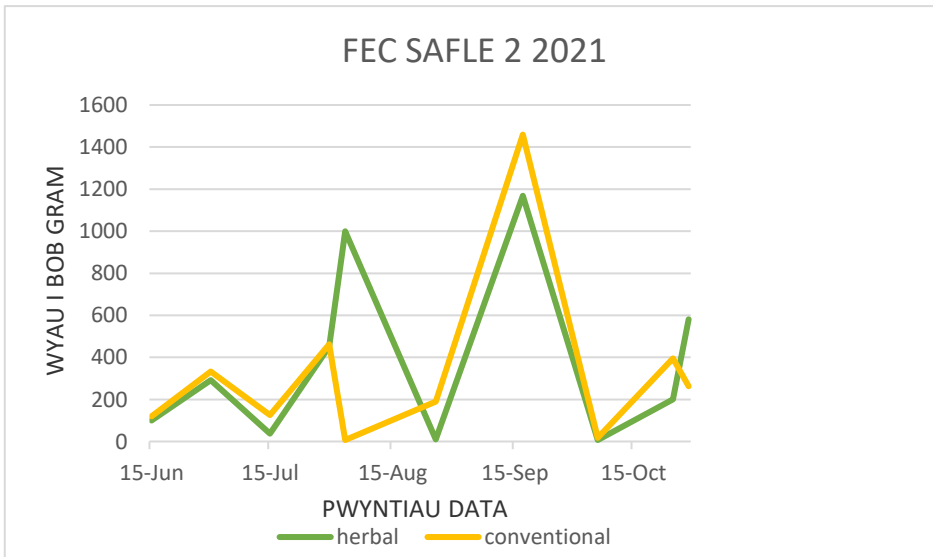
Ar y cyfan, roedd y gyfradd stocio ar ben uchaf y raddfa, sef 1500kg/lt/Ha ar gyfer rhan fwyaf y tymor pori ar ôl diddyfnu, gyda gostyngiad i stocio hanner hwnnw tuag at y diwedd, a dim ond y 10 oen sentinel ar eu pen eu hunain yn cael eu pori ar y lleiniau am y 2-4 wythnos olaf yn ystod y pwyntiau casglu data diwethaf.

Ar y cyfan, gan ystyried Graffiau 1-3, roedd FEC y stoc ar y lleiniau Gwyndwn Llysieuol yn is na'r stoc ar y lleiniau confensiynol. Yng ngraff 2, gellir dangos bod yr wŷn ar y lleiniau llysieuol wedi cyrraedd sbigyn uwch na'r lleiniau confensiynol ar 3 Awst.

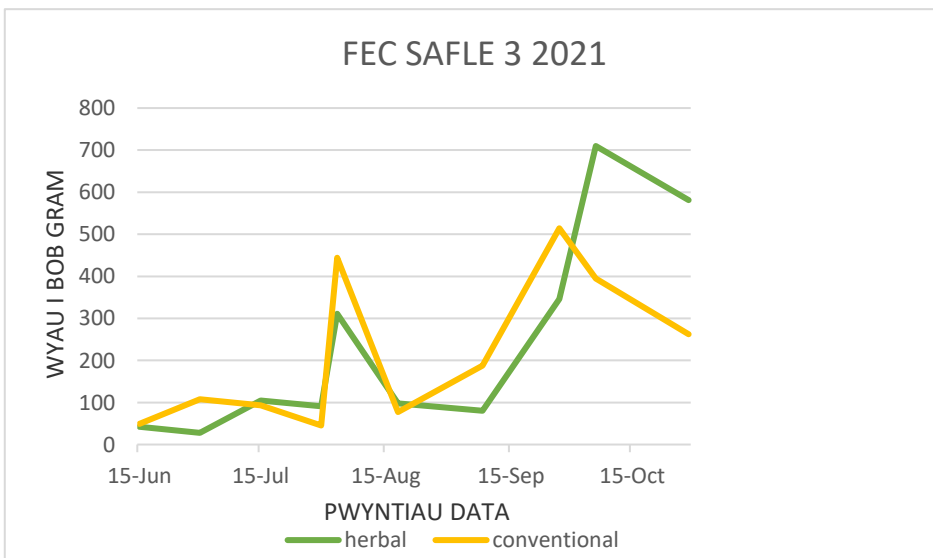
Roedd hyn oherwydd bod y lleiniau confensiynol wedi cael drensh llyngyr bythefnos cyn y cafodd y llain llysieuol ddrensh llyngyr, gan bod gan y stoc ar y lleiniau llysieuol FEC is adeg drenshio ar gyfer yr wŷn confensiynol ac nid oedd gofyn rhoi triniaeth iddynt yn unol â'r protocol.



Graff 1: Canlyniadau FEC o Safle 1

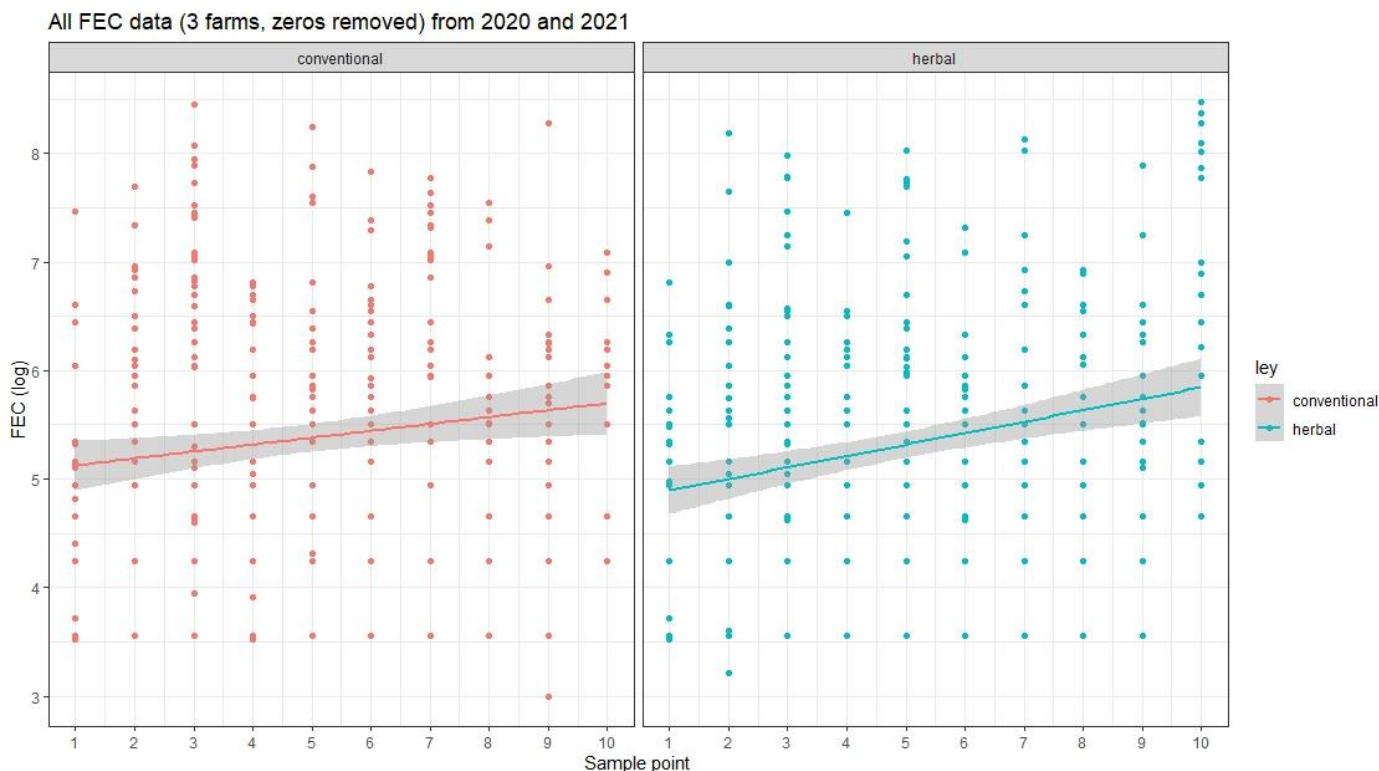


Graff 2: Canlyniadau FEC o Safle 2



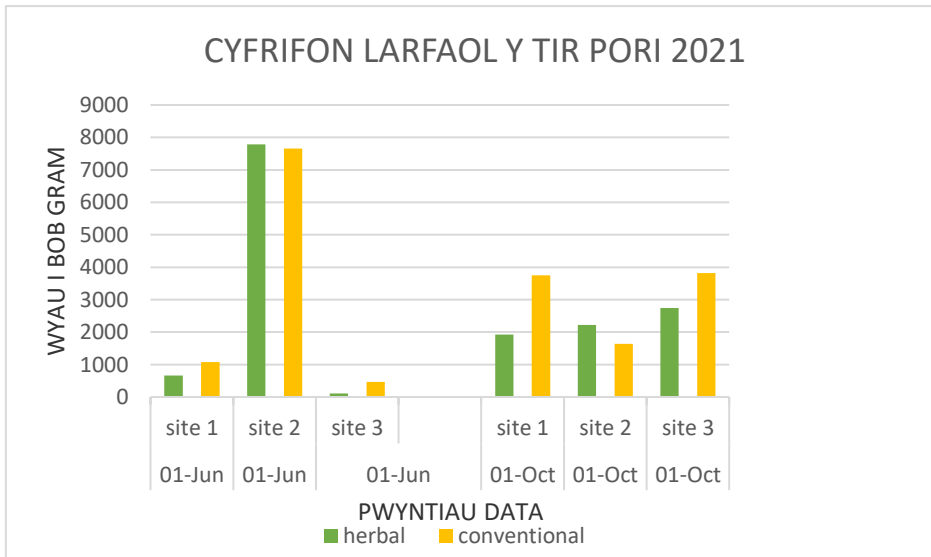
GRAFF 3: Canlyniadau FEC o Safle 3

Mae Graff 4 isod yn dangos y data a gyflwynwyd mewn ffordd ystadegol dros ddwy flynedd gyntaf y prosiect. Mae pob pwynt yn safle FEC ac mae'n dangos yr amrywiad eang yn y data o'r ddau borfa.

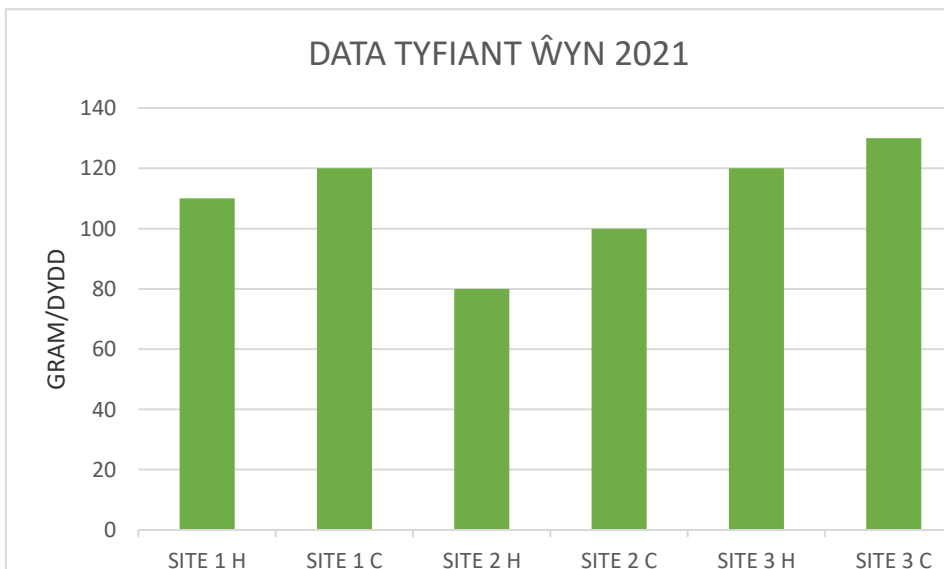


GRAFF 4: Data o'r tri safle wedi'i blotio gyda'i gilydd

Wrth ystyried cyfrifon Larfaol y Tir Pori isod (Graff 5), roedd y ffaith bod gan safle 2 lefel weddilliol uchel ar ddechrau'r pwynt casglu data yn cyd-fynd hefyd â chyfraddau tyfiant wŷn is o'u cymharu gyda safleoedd eraill yn y prosiect. Wrth i ni ddysgu mwy am weithgarwch larfâu llyngyr yn y porfa, rydym bellach yn sylweddoli pwysigrwydd samplu ar yr un diwrnod ac ar adegau tebyg yn ystod y dydd oherwydd bod y tywydd a'r amser yn ystod y dydd yn cael effaith enfawr ar safle y larfâu yn y porfa. Os bydd y larfâu yn uwch i fyny ar ddail y planhigyn, gallai hyn olygu bod y cyfrif yn uwch ar ddiwrnodau samplu na phe byddent ar waelod y planhigyn, neu hyd yn oed yn y pridd ar ddiwrnodau oerach.



Graff 5: Cyfrifon larfaol y tir pori ar draws y tri safle

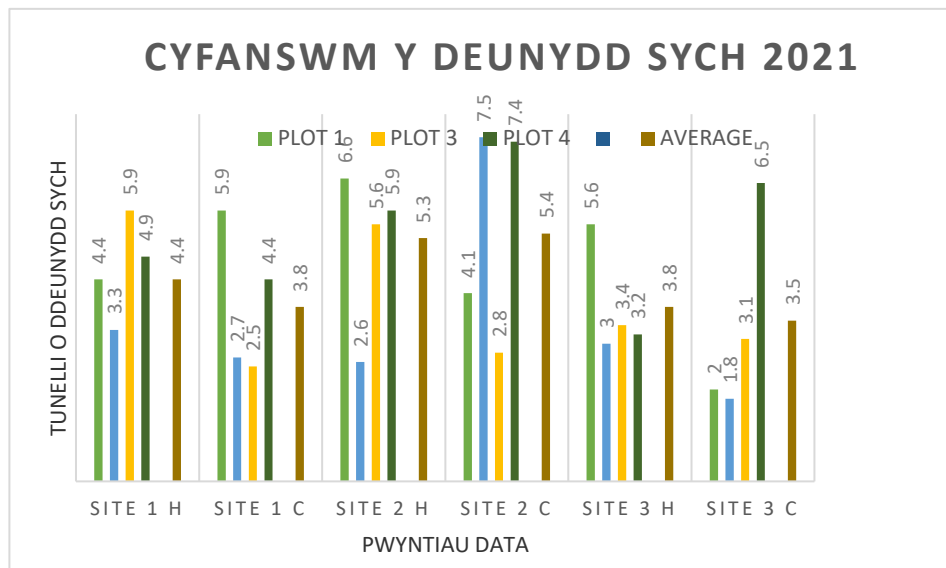


Graff 6: Cynnydd mewn pwysau byw dyddiol cyfartalog ar draws y tri safle

Gan ystyried Graff 6 uchod, gellir gweld bod gwahaniaeth rhwng cynnydd mewn pwysau byw dyddiol cyfartalog, a gwelir gwahaniaeth o 10gram/dydd rhwng y cynnydd mewn pwysau byw rhwng safleoedd 1 a 3 a bod safle 2 yn dangos gwahaniaeth o 20gram/dydd wrth gymharu'r tir pori gwyndwn llysieuol gyda'r tir pori confensiynol.

Roedd yr wŷn ar y gwyndynnydd llysieuol wedi dioddef mwy o saib ar ôl eu cyflwyno i'r gwyndwn llysieuol o borfa rhygwellt, lle y gwelwyd effaith o oddeutu 3-4 wythnos, gyda chyfraddau tyfiant dyddiol is.

O ystyried y ffaith bod safle 2 yn cynnwys baich llyngyr llawer uwch (Graff 5) ar ôl wyna ar y ddau lain, gallai hyn gynnig esboniad am y cyfraddau tyfiant dyddiol is o'i gymharu â'r safleoedd eraill yn ystod y cyfnod casglu data ar y ddau fath o dir pori.



Graff 7: Cyfanswm y cynhyrchiant deunydd sych gan bob llain a'r cynhyrchiant cyfartalog ar gyfer pob safle

Fel y gellir gweld yng Ngraff 7, roedd cyfanswm y cnwd deunydd sych cyfartalog ar y lleiniau ar bob safle yn eithaf tebyg. Safle 1 llysiuol +0.5tdm/ha. Safle 2 con +0.1tdm/ha. Safle 3 llysiuol +0.3tdm/ha.

Roedd y gwahaniaethau rhwng y cnwd deunydd sych go iawn o'r lleiniau yn ddibynnol ar y tymor a'r gweithgarwch rheoli, ac oherwydd y tywydd a newidiadau mewn tyfiant porfa, roedd rhai padogau yn cynnwys cryn dipyn o orchudd tir pori ar yr adeg pori. O ganlyniad i'r ffaith y defnyddiwyd cylchdro 28 diwrnod, roedd rhai padogau yn cynnwys gorchuddion uwch ac yn tyfu mwy o borfa yn gyson.

Yn ystod y flwyddyn olaf pan gesglir data, bydd gweithgarwch i fonitro cyfrifon wyau ysgarthol, cynnydd dyddiol mewn pwysau byw a chyfrifon larfaol tir pori yn parhau.

Yn ogystal, byddwn yn ystyried cyfrifo lefel deunydd sych yr wŷn er mwyn cymharu a chyferbynnu gwahanol leiniau, a rôl hwnnw wrth effeithio ar DLWG.

O ganlyniad i effaith trawsnewid i wyndynnydd llysiuol ar wŷn diddyfnu, y nod fydd cael y sentinliaid ar y lleiniau 4 wythnos cyn diddyfnu, er mwyn lleihau effaith trawsnewid.

Yn ogystal, mae grŵp gweithredol y ffermwyr yn awyddus i ystyried a yw ymwrthedd i ddrensh yn effeithio ar gyfraddau tyfiant yr wŷn, felly archwilir effeithlonrwydd drensio yn y data.