

CYLCHGRAWN I FFERMWYR A THYFWYR YNG NGHYMRU

# cyswllt FFERMIO

## Rhwydwaith Ein Ffermydd

Edrychwch ar y pymtheg fferm newydd sydd wedi ymuno â'r rhwydwaith.

Pa mor dda y mae eich triniaeth llyngyr yn gweithio? Profi nid dyfalu!



Ariennir gan  
**Lywodraeth Cymru**  
Funded by  
**Welsh Government**

RHIFYN 4 - Ionawr-Mawrth 2024  
[llyw.cymru/cyswlltffermio](http://llyw.cymru/cyswlltffermio)



**FARMING**  
connect  
cyswllt  
**FFERMIO**



# CILTHREW

EIN FFERMYDD  
OUR FARMS



**LLEOLIAD:**

Llansantffraid, Gogledd  
Sir Drefaldwyn



**FFERMWR(WYR):**

Marc, Wynn a  
Bethan Griffiths



**FFERM:**

Sector: Cig Coch

Maint y fferm (ha): 120

Nifer y da byw: 520 o  
famogiaid a 110 o wartheg



## Gwndwn pori sy'n gwrthsefyll sychder

Yn ystod y 5 mlynedd diwethaf, mae'r hafau cynyddol sych wedi arwain Marc, Wynn a Bethan Griffiths, sy'n ffermio yn Cilthrew, i ymchwilio i wella cynhyrchiant cyfran o'u tir serth sy'n dueddol o weld llai o dyfiant glaswellt am gyfnodau maith yn ystod yr haf.

Trwy dreialu gwahanol gymysgedd o hadau a thriniaethau, gobeithir y gallwn weld pa rywogaethau glaswellt, codlysiau a llysiau sy'n addas i'r caeau hyn ac a fydd ffwng mycorhisaid a rhisobacteria, yn gallu cyfrannu at wella cyfanswm a safon y porthiant a dyfir a fydd yn y pen draw yn sbarduno gwelliannau mewn effeithlonrwydd.



Un o'r plotiau ar fferm Clithrew



Am ragor o wybodaeth ac i ddilyn datblygiadau'r prosiect Ein Ffermydd, ewch i wefan Cyswllt Ffermio.

Mae'r ffwng mycorhisaid a'r rhisobacteria a ddefnyddiwyd ar gyfer y cynllun treialu hwn yn sylwedd tebyg i grit sy'n cael ei gymysgu gyda'r hadau wrth eu hau. Mae'r grit yn cynnwys ffwng arbwsicwlaidd mycorhisaid a rhisobacteria sy'n hybu twf planhigion a'i nod yw cynyddu argaeledd N a P a hefyd gwella'r gallu i wrthsefyll sychder.

Heuwyd tri cymysgedd hadau ym mis Medi 2023 ar blotiau gwahanol yn Cilthrew, gan gynnwys a pheidio â chynnwys ffwng mycorhisaid a rhisobacteria.

Bydd y deunydd sych glaswellt fydd yn cael ei gynhyrchu a'i ansawdd yn cael eu monitro yn fisol trwy gydol yr haf.

# TANYGRAIG

EIN FFERMYDD  
OUR FARMS



**LLEOLIAD:**

Llanbedr Pont Steffan,  
De Ceredigion



**FFERMWR(WYR):**

David, Eryl a  
Daniel Evans



**FFERM:**

Sector: Cig Coch

Maint y fferm (ha): 121

Nifer y da byw:  
350 o famogiaid a  
45 o wartheg sugno



Gwartheg biff

## A fydd twf cyfadferol yn arwain at leihau costau porthi heb effeithio ar berfformiad cyffredinol?

Mae Tanygraig, sy'n cael ei ffermio gan Daniel Evans a'i deulu, yn cadw buches o 41 o fuchod magu Belgian Blue sy'n lloia yn y gwanwyn / haf. Mae'r gwartheg yn cael eu pesgi ar y fferm rhwng 17 a 24 mis oed a'u gwerthu i ladd-dy lleol. Mae'r gwartheg yn pori ar gylchdro yn ystod y gwanwyn a'r haf a'u rhoi dan do mewn ciwbyclau dros y gaeaf. Tra byddant dan do rhoddir silwair glaswellt ad lib a chymysgedd Protein Crai 14% iddynt.

Amcangyfrifir bod costau porthiant yn cyfri am tua 75% o gyfanswm y costau cynhyrchu mewn buchesi biff, felly gall gwelliannau bach mewn effeithlonrwydd porthiant gael effaith mawr ar broffidioldeb fferm. Dangosodd gwaith ymchwil bod cynnydd mewn pwysau byw o 0.5 - 0.6 kg y dydd trwy'r gaeaf cyntaf ar gyfer stoc ifanc wedi eu dyfynnu yn ddigonol i'r rhai fydd yn dychwelyd i bori yn y gwanwyn. Oherwydd twf cyfadferol dros yr haf, y gwartheg oedd â chynnydd pwysau dyddiol

lleiaf yn ystod y gaeaf cyntaf oedd â'r cynnydd pwysau dyddiol mwyaf ar laswellt, gan arwain at weld pwysau'r gwartheg 'yn dal i fyny' gyda gwartheg wedi eu porthi ar ddwysfwyd erbyn diwedd y tymor pori.

Mae'r prosiect ar y gweill ac mae'r dwysfwyd wedi ei dynnu oddi ar grŵp o wartheg wedi eu diddyfnu ar gyfer eu gaeaf cyntaf. Cedwir llygad fanwl ar bwysau'r gwartheg trwy ddefnyddio offer pwysu gwartheg awtomatig. Lle mae'r gwartheg yn mynd i'r monitor biff i yfed dŵr ac mae eu pwysau'n cael ei fonitro yn ddyddiol ac anfonir adroddiad yn ôl i'r ffermwr trwy ap.

Erbyn diwedd haf 2024, byddwn yn gallu mesur mantais y gostyngiad mewn costau porthiant a'i effaith ar berfformiad cyffredinol y gwartheg.

Am ragor o wybodaeth ac i ddilyn datblygiadau'r prosiect Ein Ffermydd, ewch i wefan Cyswllt Ffermio.





EIN FFERMYDD  
OUR FARMS



**LLEOLIAD:**  
Pwllheli,  
Gwynedd



**FFERMWR:**  
Ifan Ifans



**FFERM:**  
Sector: Llaeth

Maint y fferm (ha): Llwyfan  
pori 90 ha a 100 ha o dir  
allanol ar gyfer silwair,  
cnydau a stoc ifanc/sych  
Nifer y da byw:  
390 o wartheg sy'n lloia  
yn yr hydref

## Llifinio'r patrwm godro er mwyn cynyddu effeithlonrwydd

Mae Tyddyn Cae yn fferm 190  
hectar sydd wedi ei throsi i fferm  
odro gyda 390 o fuchod Friesian a  
chroes sy'n lloia yn yr hydref a stoc  
cyfnewid gyda phwyslais ar gynhyrchu  
a defnyddio glaswellt a phorthiant.  
Ar hyn o bryd mae'r fuches yn  
cynhyrchu 6,800 litr y fuwch gyda  
3,000 litr yn cael eu cynhyrchu ar  
borthiant. Solidau yw'r prif nod  
cynhyrchu ar y fferm ac mae'r lefelau  
braster menyn a phrotein ar y cyd yn  
sefyll ar 580 kg y fuwch y flwyddyn.

Ers newid i system odro 5 mlynedd  
yn ôl, mae'r busnes wedi bron â dyblu  
o ran nifer y buchod. Mae hyn wedi  
golygu bod y tîm hefyd wedi tyfu i 6,  
gan gynnwys gweithwyr rhan-amser,  
wrth i aelodau newydd ymuno â  
fferm Tyddyn Cae. Bydd y prosiect  
hwn yn canolbwyntio ar ddatblygu  
a hyfforddi'r tîm ar fferm Tyddyn  
Cae fel dull o wella effeithlonrwydd  
y broses odro a hyrwyddo mwy o  
gysondeb ar draws y tîm.

Bydd Tom Greenham o Advance  
Milking yn cynnal gwerthusiad



Parlwr Godro Tyddyn Cae.



Am ragor o wybodaeth ac i ddilyn datblygiadau'r prosiect  
Ein Ffermydd, ewch i wefan Cyswllt Ffermio.

llawn o'r fferm gan gynnwys  
profion peiriannau godro statig  
a deinamig, adolygu iechyd y  
pysiau a'r amgylchedd ac archwilio  
effeithlonrwydd llafur a chreu  
cynllun gweithredu ar gyfer y tîm.

## Nodau'r prosiect:

- Dangos pa mor bwysig yw sgiliau  
pobl a rheoli i fusnes proffidiol
- Pennu'r offer i reoli'r tîm yn well i  
gyflawni nodau'r busnes
- Gwerthuso'r patrwm godro  
presennol ar draws y tîm a nodi  
meysydd i'w gwella, ynghyd â  
gweithredu rheolaeth ddiwastraff
- Gwella sgiliau'r tîm cyfan i'r un  
lefel o wybodaeth a dealltwriaeth  
o ran iechyd y pwrs, protocolau  
trin ac effeithlonrwydd
- Lleihau'r achosion o fastitis clinigol  
ar y fferm
- Cyfrifo'r budd economaidd posibl,  
gan ystyried costau milfeddygol a  
meddyginiaethau, llafur a thrydan
- Cynnwys protocolau Rheolaeth  
Ddiwastraff yn y busnes ffermio

## Ymdrin â dangosyddion ffrwythlondeb i wella effeithlonrwydd cynhyrchu llaeth

### RHYD Y GOFAINT

- 120 o wartheg Holstein Friesian
- 7500 - 8000 litr
- 4.25% braster menyn a 3.4% protein
- Lloia trwy'r flwyddyn

### CLYNGWYN

- 151 o wartheg Holstein,  
Swedish Red, Norwegian Red  
a Montbeliarde
- 7000 litr
- 4.5% braster menyn a 3.4% protein
- Lloia yn y gwanwyn

Ffrwythlondeb yw un o'r prif ffactorau  
sy'n effeithio ar effeithlonrwydd  
unrhyw fuches laeth. Gall gyfri am  
un o brif gostau cynhyrchu, ac fel  
arfer hefyd mae'n faes lle gellir  
gwneud gwelliannau sylweddol. Mae  
amcangyfrifon llaeth yr AHDB yn  
amcangyfrif bod ffrwythlondeb gwael  
yn costio £25,000 y flwyddyn yn y  
fuches 100 buwch sy'n perfformio'n  
arferol, sy'n cyfateb i 3.2 ceiniog/litr o  
ganlyniad i'r cynhyrchu llaeth a gollir;  
llai o loeau, cyfraddau gwaredu stoc  
uwch a chostau milfeddygol.

Bydd sicrhau'r ffrwythlondeb  
mwyaf yn y fuches laeth yn gwella  
cynhyrchiant llaeth blynyddol ac  
yn lleihau ôl troed carbon ar gyfer  
dwy o'n ffermydd Rhwydwaith Ein  
Ffermydd; Clyngwyn a Rhyd y Gofaint.

Nod y prosiect yw cynnig pwyntiau  
gweithredu i wella dangosyddion  
perfformiad allweddol penodol  
ar gyfer y ddwy fferm i wella  
effeithlonrwydd atgenhedlu.  
Yn benodol, y nod yw gwneud  
gwelliannau i roi hwb i'r cyfraddau  
lloia 6 wythnos neu 100 diwrnod yn  
y fuches sy'n lloia yn y gwanwyn a'r  
un sy'n lloia trwy'r flwyddyn yn eu  
tro. Bwriedir gwneud newidiadau i



Buwch laeth

nifer o arferion rheoli gan nad oes  
un achos unigol sy'n achosi diffyg  
ffrwythlondeb, gan anelu i dynhau'r  
bloc lloia/bwlch rhwng lloia ond heb  
gynyddu'r gyfradd wag i fwy na 10%.

Rhai o'r ffactorau all ddylanwadu y  
byddwn yn canolbwyntio arnynt yw:

- Cynyddu'r gyfradd canfod pryd  
mae buwch yn gofyn tarw
- Lloia'r heffrod yn dda - iechyd a  
thwf stoc ifanc
- Rheoli paru ac ymyraethau
- Statws afiechyd

Bydd gwelliannau i ffrwythlondeb yn  
cynyddu cynhyrchiant ac yn lleihau'r ôl  
troed carbon. Mae pob dydd sy'n cael  
ei ychwanegu at y bwlch rhwng lloia  
i'r fuwch yn golygu bod ei llaethiad  
nesaf yn hwyrach ac mae'n cael ei  
gyfnewid â diwrnod ychwanegol ar  
ddiwedd ei llaethiad presennol, pan  
fydd y cynnyrch yn llai. Mwy o laeth i  
bob buwch = llai o fethan i bob litr.

Am ragor o wybodaeth ac i ddilyn  
datblygiadau'r prosiect Ein Ffermydd,  
ewch i wefan Cyswllt Ffermio.



EIN FFERMYDD  
OUR FARMS



**LLEOLIAD:**  
Aberaeron,  
Gogledd Ceredigion

-  
Clynderwen,  
Sir Benfro



**FFERMWR(WYR):**  
Deryl a Francis Jones

-  
Jeff, Sarah, Enfys a  
Medi Wheeler



**FFERM:**  
Sector: Llaeth a defaid  
Maint y fferm (ha): 100

Nifer y da byw:  
120 o wartheg llaeth,  
300 o ddefaid a 65  
o heffrod ifanc

-  
**FFERM:**  
Sector: Llaeth  
Maint y fferm (ha): 105  
Nifer y da byw:  
150 o wartheg llaeth  
croesfrid a 60 o  
heffrod ifanc



# LOWER HOUSE FARM

# GRAIANFRYN

EIN FFERMYDD  
OUR FARMS

EIN FFERMYDD  
OUR FARMS



LLEOLIAD:  
Llandrindod,  
Sir Faesyfed



FFERMWR(WYR):  
Robert a Jessica Lyon



FFERM:

Sector: Cymysg  
Maint y fferm (ha):  
Yn berchen ar 93,  
yn rhentu 48

Nifer y da byw: 32,000 o  
ieir, 150 o heffrod, 600  
o famogiaid



## Gwerthuso cnwd deuol o bys a ffa i'w gyfnewid am brotein wedi ei brynu i mewn i famogiaid cyfeb a thyfu a gorffen gwartheg biff

Prif yrwyr Robert Lyon yn Lower House Farm yw cynyddu gwynnwch y fferm gan leihau ei hól troed carbon. Nod y prosiect cyntaf ar y fferm yw gwneud hyn trwy gynyddu lefelau hunangynhaliath y fferm.

Er mwyn gweithio tuag at hunangynhaliath o ran protein, bydd Lower House Farm yn treialu ymgorffori pys a ffa wedi eu prynu i mewn fel y brif ffynhonnell protein yn nogn y mamogiaid cyfeb ar gyfer gaeaf 2023/24.

Yng ngeaf 2024/25 bydd pys a ffa wedi eu tyfu ar y fferm yn cael eu crimpio a'u hymgorffori yn y dogn ar gyfer y gwartheg biff a'r mamogiaid cyfeb.

### Pam pys a ffa?

Gall pys a ffa fod yn ffynhonnell ddefnyddiol o egni a phrotein diraddiadwy yn y rwmen. Mae pys yn cynnwys tua 26% o brotein yn y deunydd sych a ffa tua 29%. Mae'r ddau yn cynnwys llawer o egni, gan gynnwys 13.6 i 14 MJ/kgDM gyda dros 40% o startsh.



Robert Lyon

## Beth fydd yn cael ei wneud yng ngeaf 2023/24?

- Wrth eu rhoi dan do, bydd 180 o famogiaid sydd â gefeilliaid yn cael eu rhannu yn chwe grŵp o 30
- Bydd y grwpiau i gyd yn gytbwys o ran oedran a sgôr cyflwr corff
- Bydd tri grŵp yn cael diet o silwair glaswellt a phys a ffa wedi eu crimpio wedi eu prynu i mewn o'r adeg pan fyddant yn mynd dan do nes y byddant yn ŵyna
- Bydd y tri grŵp arall yn cael y diet arferol o silwair, india corn a soia
- Cofnodir sgôr cyflwr corff y famog, canran ŵyna, ansawdd y colostrwm, pwysau'r oen hyd at 8 wythnos, pwysau'r oen wrth ddiddyfnu, nifer yr ŵyn sy'n cael eu magu hyd eu diddyfnu a kg o ŵyn i bob kg o famog a barwyd

Bydd yr effaith ariannol a'r ôl troed carbon hefyd yn cael eu monitro a'u dadansoddi i gymharu'r diet pys a ffa gyda'r diet rheoli fydd yn cynnwys soia.

Defnyddir yr un dull ar gyfer gaeaf 2024/25, ond defnyddir pys a ffa wedi eu tyfu ar y fferm fel ffynhonnell y protein ar gyfer tri o'r grwpiau.

Bydd cost y prynu i mewn, mewn cymhariaeth â phys a ffa wedi eu tyfu gartref yn ystod gwanwyn a haf 2024 hefyd yn cael ei asesu.

Am ragor o wybodaeth ac i ddilyn datblygiadau'r prosiect Ein Ffermydd, ewch i wefan Cyswllt Ffermio.



Sied lloi Graianfryn

## System Dan Do Newydd i Loeau yn Graianfryn i wella lles anifeiliaid a lleihau'r defnydd o wrthfotigau

Ar hyn o bryd mae Gerallt Jones a'i deulu yn pesgi 150 o loeau croesfrid yn flynyddol, sy'n cael eu prynu i'w gwerthu wedi eu pesgi rhwng 17 a 24 mis, gan ddibynnu ar y brîd a'u twf. Maent yn anelu at 300-330kg o bwysau ar y bachyn.

Pythefnos cyntaf y broses rheoli ar fagu lloi sydd fwyaf allweddol, dyna pryd y gall y gyfradd farwolaethau fod yn uchel, gan y bydd y llo yn profi straen wrth symud i ddaliad newydd, newid ei amgylchedd byw a threfn borthi newydd.

Yn Graianfryn, nod y prosiect hwn yw datblygu a gwella'r system fagu lloi bresennol trwy ddylunio ac addasu'r sied bresennol ynghyd ag addasu taith y llo tuag at ddiddyfnu i wella lles anifeiliaid a lleihau'r defnydd o wrthfotigau ar y fferm. Mae Gerallt wedi addasu'r siediau presennol trwy gynnwys bynceri o fynau gwellt mewn rhai corlannau i

gynnig mwy o wres ac atal drafftiau a gwneud y corlannau'n fwy difyr trwy hongian sêr rwber a bwiau cychod. Y cynllun ar gyfer y prosiect yw monitro effaith yr elfennau gwahanol yma ar gynnydd pwysau dyddiol y lloi, eu hiechyd a'u lles.

Yn ychwanegol, mae data am symudiadau lloi a'u tymheredd yn cael ei gasglu a'i fonitro trwy dechnoleg tagiau'r lloi ac yna pan fydd rhywbeth annormal yn codi, anfonir rhybuddion i ffôn y ffermwr trwy ap. Defnyddir synwryddion tymheredd a lleithder hefyd i fonitro'r amgylchedd ym mhob corlan unigol i gynorthwyo penderfyniadau rheoli.

Am ragor o wybodaeth ac i ddilyn datblygiadau'r prosiect Ein Ffermydd, ewch i wefan Cyswllt Ffermio.



LLEOLIAD:  
Llanfachraeth,  
Ynys Môn



FFERMWR:  
Gerallt Jones



FFERM:

Sector: Cig Coch  
Maint y fferm (ha): 119  
Nifer y da byw:  
500 o ddefaid 280 o wartheg

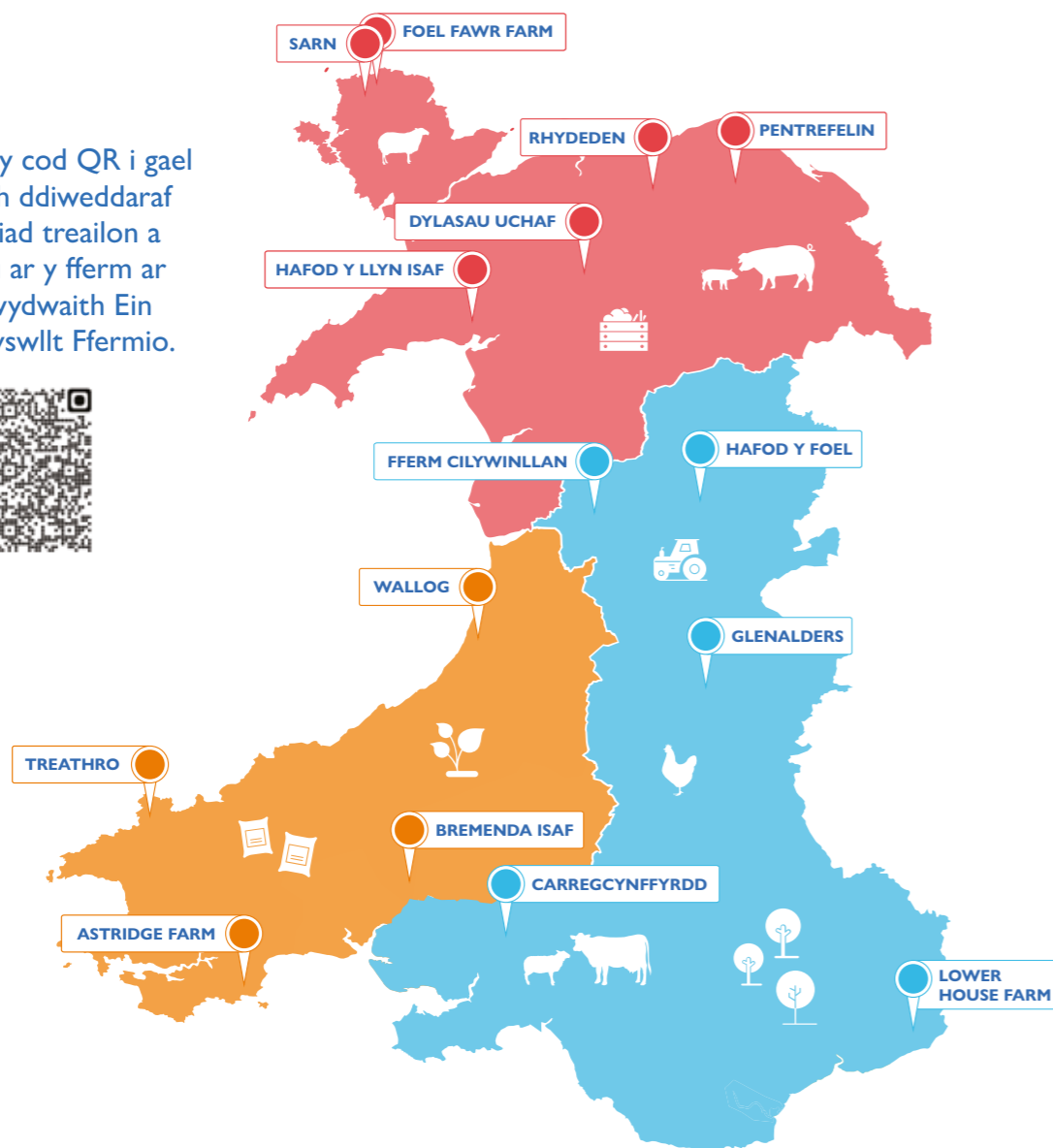


# MAE RHWYDWAITH EIN FFERMYDD CYSWLLT FFERMIO YN EHANGU!

Mae pymtheg fferm newydd ar draws Cymru wedi ymuno â Rhwydwaith Ein Ffermydd Cyswllt Ffermio, gan fynd â'r cyfanswm i 30 fferm. Mae'r ffermydd newydd yn y rhwydwaith yn cynnwys ffermydd biff, defaid, llaeth, dofednod, ffermydd cymysg a garddwriaeth, a fydd yn cynnal treialon a phrosiectau ar y ffermydd yn ymgorffori amaeth-dechnoleg, symud tuag at sero net, casglu data i lywio'r broses o wneud penderfyniadau i wella cynefinoedd, gwella iechyd a lles anifeiliaid a chadwyni cyflenwi lleol.

Cadwch gysylltiad i ddysgu rhagor am y ffermydd yma a fydd yn agor eu giatau i chi dros y flwyddyn nesaf i rannu arfer da a syniadau newydd ar sail prosiectau ar y ffermydd a chanlyniadau treialon.

Defnyddiwch y cod QR i gael y wybodaeth ddiweddaraf ar ddatblygiad treialon a phrosiectau ar y fferm ar draws Rhwydwaith Ein Ffermydd Cyswllt Ffermio.



## Hyd at 90% o gyfraniad ar gael tuag at GYNGOR IECHYD ANIFEILIAID A PHROFI

Gall Cyswllt Ffermio gefnogi cyngor ar iechyd anifeiliaid a phrofi gyda'ch milfeddyg lleol.

Rhaid i ffermwyr a milfeddygon dderbyn cymeradwyaeth gan Cyswllt Ffermio cyn dechrau'r gwaith.

Cyllid cyfyngedig ar gael.

Am ragor o wybodaeth, cysylltwch â'ch Swyddog Datblygu Lleol, neu ffoniwch y Ganolfan Wasanaeth.

☎ 03456 000 813

🌐 [llyw.cymru/cyswlltffermio](http://llyw.cymru/cyswlltffermio)

### Gall cynllun iechyd wedi'i deilwra i bob busnes gynnwys:

- Adolygiad o driniaethau milfeddygol arferol
- Proffil clefyd da byw
- Meincodi a nodi meysydd i'w gwella
- Cyngor ar wella statws iechyd yr holl anifeiliaid ar y fferm
- Mesurau bioddiogelwch i leihau'r risg o gyflwyno neu ledaenu clefyd
- Lles anifeiliaid
- Samplu a phrofi anifeiliaid i ymchwilio i anhwylder posib sydd ar y fferm



'GORAU CYFOETH - IECHYD'







**LLEOLIAD:**  
Nantmor,  
Gwynedd



**FFERMWYR:**  
Teleri Fielden  
a Ned Fessey



**FFERM:**  
Sector: Cig Coch  
Maint y fferm: 120  
Nifer y da byw:  
100 o famogiaid a 37  
o wartheg sugno

## Symud tuag at system bori adfywiol

Mae Teleri a Ned yn denantiaid i'r Ymddiriedolaeth Genedlaethol yn Hafod y Llyn Isaf ac maent yn awyddus i ddatblygu system bori na fydd angen mewnbwn artiffisial ac sy'n gweithio ochr yn ochr gyda'r ecosystem werthfawr ar y fferm. Mae'r safle ar lannau'r Afon Glaslyn ac mae'n gweithredu fel gorlifdir i'r afon sy'n arwain at lifogydd cyson trwy gydol y flwyddyn. Nod y prosiect yw datblygu system bori sy'n cynyddu cynnwys organig ac yn datblygu strwythur y pridd i roi porfa trwy'r flwyddyn i'r gwartheg ac sy'n gallu gwrthsefyll y llifogydd cyson. Maent yn awyddus i'w fferm fod yn hafan i natur a all ffynnu ochr yn ochr â'u mentrau ffermio a rhaid i unrhyw ymyrraeth beidio â bod yn niweidiol i'r planhigion ac anifeiliaid lleol.

Y man cychwyn yw ymdrin â'r cywasgu sydd wedi digwydd i'r pridd oherwydd blynyddoedd o reoli pori a chnydau yn wael gan denantiaid blaenorol. Amlygodd tyllau a dyllwyd ar draws caeau'r prosiect y cywasgu yn y pridd a'r diffyg dyfnder yn y gwreiddiau. Roedd tystiolaeth hefyd o amodau anaerobig fel y dangosir gan y lliwiau rhydlyd a llwyd yn y ffotograff. Roedd y cyfraddau treiddiad yn wael iawn gan na allai'r dŵr dreiddio trwy'r haen wedi ei chywasgu.



Y pridd wedi ei gywasgu yn cydio yn ei gilydd mewn blocyn. Ychydig iawn o wreiddiau sy'n gallu treiddio trwy'r blocyn hwn.



Mae proffil y pridd yma'n dangos y lliwiau llwyd a choch rhydlyd sy'n awgrymu amodau anaerobig.



Roedd y cyfraddau treiddiad yn eithriadol o araf oherwydd na allai'r dŵr dreiddio trwy'r haen wedi ei chywasgu.

## Bydd y prosiect yn cymharu amrywiaeth o driniaethau ar draws dau gae gan gynnwys:

- codi'r gwndwn - ffurf ar drin nad yw'n troi (Sumo GLS Grassland Subsoiler; Opico Sward lifter neu debyg). Er mwyn i'r codwr gwndwn weithredu'n llwyddiannus mae'n rhaid i'r codwr godi a malurio'r pridd o dan yr haen sydd wedi ei chywasgu.
- awyrwr Llafnau Troellog 3m - a ddyluniwyd i'w ddefnyddio ym misoedd yr haf pan fydd effaith y llafnau yn chwalu'r pridd a lleihau'r cywasgu.
- trin y glaswellt ag og i gael gwared ar laswelltau nas dymunir a deunydd marw ac yna hadu drosto gyda rhywogaethau a ddymunir.
- porthi gwartheg gyda glaswellt o safon uchel o gaeau â rhywogaethau dymunol. Bydd y gwair yn cael ei rowlio dros y cae i hyrwyddo chwalu hadau a fydd yn cael eu sathru i'r gwndwn. Bydd y gwartheg hefyd yn sathru'r brwyn sy'n amlwg iawn ar draws y cae.

Y nod yw cael gwreiddio dyfnach, glaswelltau a ddymunir a llysiau yn y gwndwn i ddechrau'r broses o wella strwythur y pridd, tra bydd y codwr gwndwn, gobeithio, yn cyflymu'r broses hon. Y nod yw osgoi defnyddio ymyraethau cemegol, aredig a gwrteithio ond fe gynhelir asesiadau i weld a fyddai'r pridd yn cael budd o gael calch neu gypswm.

Yn gynnar ym mis Tachwedd 2023, cynhaliwyd set gynhwysfawr o fesuriadau pridd, gan ddefnyddio'r ap SoilMentor; i weithredu fel gwaelodlin ar gyfer y prosiect a bydd y mesuriadau hyn yn cael eu hailadrodd trwy gydol y prosiect i weld a oes gwelliannau yn cael eu gwneud. Roedd yr asesiadau yn cynnwys dyfnder y gwreiddiau, cyfrif pryfed genwair a'r ganran Brix. Dull o fesur y golau sy'n cael ei wyro trwy solidau a siwgrau wedi toddi yw'r ganran Brix, a fesurir trwy ddefnyddio mesurwr gwyrriad llaw. Mae'n rhoi syniad o iechyd y planhigion a bydd samplau cyson yn cael eu cymryd trwy gydol y flwyddyn i edrych ar batrymau iechyd planhigion. Mae'r rhestr o fesuriadau a argymhellir gan yr ap Soilmentor yn gynhwysfawr a'r nod fydd gweld pa rai sy'n rhoi mesur defnyddiol ar gyfer Teleri a Ned, gan adael iddynt ganolbwyntio ar lai o ddangosyddion sy'n fwy ystyrlon wrth symud ymlaen.



Hafod y Llyn Isaf



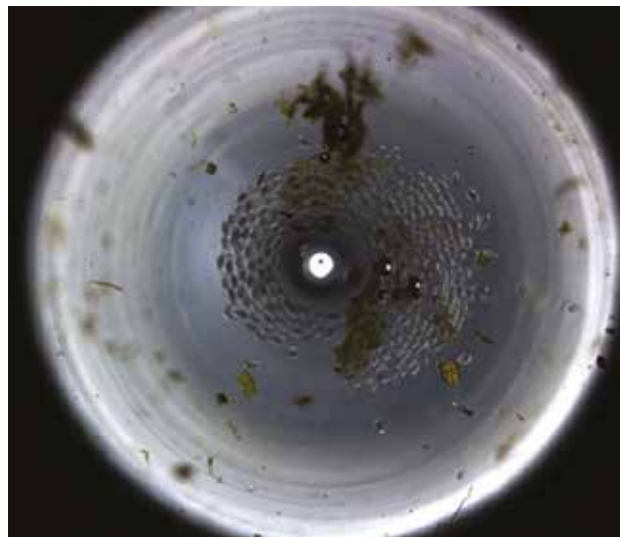
# Pa mor dda y mae eich triniaeth llyngyr yn gweithio? Profi nid dyfalu!

Mae profi am ymwrthedd anthelmintig yn rhan hanfodol o unrhyw gynllun iechyd defaid. Parasitiaid mewnol yw un o'r afiechydon mwyaf cyffredin a phwysicaf y mae'n rhaid i ffermwyr da byw ymdrin â nhw yn ddyddiol. Gwelwyd adroddiadau niferus bod ymwrthedd i driniaeth llyngyr a ddefnyddir ar gyfer defaid yn gyffredin erbyn hyn, gydag astudiaeth yn 2015 yn canfod bod 60% o ffermydd âg ymwrthedd ar ryw lefelau i'r tri grŵp o driniaethau llyngyr (1BZ, 2LV, 3ML).

Lansiodd Cyswllt Ffermio brosiect Statws Ymwrthedd Anthelmintig Cymru, gan weithio gyda 40 o ddiadelloedd Cymru i gasglu data i bennu lefelau presennol yr ymwrthedd anthelmintig ar ffermydd defaid yng Nghymru.

Bydd y gwaith yn cynnwys Prawf Lleihau Cyfrif Wyau Ysgarthol cynhwysfawr ar 5 o wahanol grwpiau o driniaethau llyngyr -

- **GRŴP 1-** BZ - Benzimidazoles / 'Dos Gwyn'
- **GRŴP 2-** LV - Levamisole / 'Dos Melyn'
- **GRŴP 3-** ML - Ivermectin / 'Dos Clir'
- **GRŴP 3-** ML (gweithredu'n hir) - Moxidectin – (e.e. Cydectin, Zermex)
- **GRŴP 4-** AD - Monepantel / 'Dos Oren' - Zolvix
- **GRŴP 5-** SI Derquantel, 3-ML Abamectin (Startect)



Anfonir samplau o wyau hefyd i gael manyleb foleciwlaidd i bennu pa rywogaethau (os o gwbl) sy'n goroesi'r driniaeth.

Llun 1 - Wyau llyngyr dan ficrosgop

## Sut mae'r data'n cael ei gasglu?

<b>PROFI</b>	<ul style="list-style-type: none"> <li>• Mae sampl ysgarthol grŵp o ddefaid yn cael ei gasglu gan y ffermwr a'i anfon i Techion Labs i wirio a yw'r cyfrif wyau ysgarthol yn cyrraedd trothwy'r prosiect.</li> <li>• Os yw'r cyfrif dros y trothwy y cytunwyd arno, gall y gwaith samplu barhau.</li> </ul>
<b>TRIN</b>	<ul style="list-style-type: none"> <li>• Bydd y prosiect yn profi effeithiolrwydd 5 grŵp triniaeth llyngyr. Mae pob grŵp triniaeth yn cynnwys 20 o ŵyn.</li> <li>• Cesglir samplau ysgarthol unigol.</li> <li>• Bydd pob grŵp yn cael dos trwy'r geg, a bydd yr anifeiliaid yn cael eu dynodi'n glir yn ôl eu grŵp triniaeth.</li> </ul>
<b>PROFI</b>	<ul style="list-style-type: none"> <li>• Diwrnod 7 - Samplau ysgarthol unigol yn cael eu casglu o'r ŵyn Grŵp 2-LV Levamisole.</li> <li>• Diwrnod 14- Samplau ysgarthol unigol yn cael eu casglu o Grŵp 1-BZ, Grŵp 3-ML a Grŵp 4- AD.</li> </ul>
<b>CYFRIFO</b>	<ul style="list-style-type: none"> <li>• Gan ddilyn protocolau Labordy DrenchSmart, bydd effeithiolrwydd y dos yn cael ei bennu a'i gyflwyno fel canran ar gyfer pob grŵp triniaeth llyngyr.</li> <li>• <math>FECRT(\%) = 100 \times (1 - (\text{cymedr rhifyddol FEC ar ôl triniaeth} / (\text{cymedr rhifyddol FEC cyn triniaeth})))</math></li> </ul>
<b>CYNLLUNIO</b>	<ul style="list-style-type: none"> <li>• Ar ôl gorffen y gwaith, bydd pob ffermwr yn cael adroddiad manwl sy'n amlinellu'r canlyniadau, a byddant yn cael eu hannog i drafod gyda'i filfeddyg ei hun i'w gynnwys yn eu cynllun iechyd anifeiliaid.</li> <li>• Bydd canlyniadau'r prosiect yn cael eu rhannu yn ddiennw gyda ffermwyr eraill yng Nghymru.</li> </ul>

Dylid ymchwilio i ymwrthedd anthelmintig ym mhob diadell, oherwydd y manteision amrywiol:

- Mae'n arbed amser ac arian trwy osgoi defnyddio dos aneffeithiol a'r angen i ailadrodd y driniaeth.
- Bydd defnyddio dos sy'n gweithio yn gwella iechyd a chynhyrchiant eich anifeiliaid.
- Mae dal i ddefnyddio dos aneffeithiol yn creu risg fawr o gyflymu datblygiad ymwrthedd i ddos. Nid yw llyngyr ag ymwrthedd yn marw, maent yn parhau i fagu.
- Mae gwybod pa mor dda y mae gwahanol grwpiau o driniaethau yn gweithio ar eich fferm, yn eich helpu wrth ddewis pa ddos i'w brynu.
- Cofiwch, ymhell cyn i arwyddion clinigol (gweladwy) o llyngyr ddigwydd, mae gostyngiad sylweddol mewn cynhyrchiant wedi digwydd yn barod.

Mae angen i ni symud oddi wrth driniaethau cyson i bob anifail ar gyfer llyngyr, gan mai dim ond cyflymu cyflymder ymwrthedd y mae hyn a chostio £3.15 miliwn i ddiwydiant da byw'r Deyrnas Unedig.

## SUT ALL CYSWLLT FFERMIO EICH HELPU CHI?

- ✓ **Y Gwasanaeth Cynghori** - Ymgeisiwch am gyllid i gynnal prawf lleihau cyfrif wyau ysgarthol ar eich fferm.
- ✓ **E-ddysgu** - Dysgwch ragor am Ymwrthedd Anthelmintig mewn defaid o'ch cartref eich hun.
- ✓ **Prosiect WARS** - Ar ôl i'r canlyniadau terfynol gael eu cyhoeddi yn hydref 2024, bydd y rhain ar gael ar wefan Cyswllt Ffermio.

Am ragor o wybodaeth am wasanaethau Cyswllt Ffermio ewch i'n gwefan neu cysylltwch â'ch swyddog datblygu lleol.

 **Swyddog datblygu lleol**

 **03456 000 813**

 **[llyw.cymru/cyswlltffermio](http://llyw.cymru/cyswlltffermio)**



## Newydd-ddyfodiad yn helpu ffermwyr moch i ddatrys cyfyng-gyngor yn ymwneud ag olyniaeth

Mae cytundeb ffermio cyfran newydd ar fferm foch cynhenid yn Sir Gaerfyrddin wedi rhoi cyfle busnes cyffrous i ffermwr cenhedlaeth gyntaf a strategaeth olyniaeth ar gyfer y perchnogion.

Roedd Hugh a Katharine Brookes wedi treulio chwe blynedd yn sefydlu eu cenfaint Mangalitza ar Fferm Penlan, ger Cenarth, gan adeiladu llyfr archebion cryf gyda bwytaï gorau Llundain ymhlith eu cwsmeriaid.

Ond gan nad oedd gan eu plant ddiddordeb i gymryd yr awenau ganddynt un diwrnod, roedd dyfodol y busnes yn ansicr.



Alice Bacon ac un o'r moch

*"Roeddem yn gwybod bod gennym ni fusnes da iawn, busnes sydd â sylfaen"* meddai Katharine.

*"Mae gan y busnes botensial gwirioneddol i dyfu a datblygu ond oherwydd ein cyfnod mewn bywyd roeddem yn teimlo nad ni oedd y bobl iawn i wneud hynny mae'n debyg."*

Mae ffermio cyfran yn llwybr nad oeddent wedi ei ystyried tan iddynt gael gwybod am fenter 'Dechrau Ffermio' Cyswllt Ffermio.

Mae'r gwasanaeth wedi'i gynllunio i baru tirfeddianwyr sy'n bwriadu camu'n ôl o'r diwydiant gyda newydd-ddyfodiaid, gan ddarparu cyllid ar gyfer cynllunio busnes a chanllawiau cyfreithiol.

*"Cawsom gyfarfod cychwynnol gyda Wendy Jenkins, CARA, a Nerys Llewellyn Jones o Agri Advisor, a oedd yn cael ei hwyluso drwy Cyswllt Ffermio,"* eglura Katharine.

*"Fe wnaethom ysgrifennu'r fanyleb ac roeddem ar fin chwilio'n genedlaethol pan ddaeth hi'n amlwg ein bod ni'n adnabod yr unigolyn iawn a oedd â'r holl rinweddau roeddem ni wedi'u rhestru yn y fanyleb honno."*

Alice Bacon oedd honno, a oedd yn eu helpu i fwydo'r genfaint unwaith bob pythefnos.

Roedd hi'n byw yng Nghlunderwen, taith 30 munud mewn car o'r fferm, ac mae wedi bod â diddordeb mewn amaethyddiaeth erioed, roedd hi hyd yn oed yn rhentu tyddyn tan 2021.

*"Y rheswm roeddem ni'n gwybod mai hi oedd yr ymgeisydd amlwg oedd oherwydd ei bod hi'n rhywun sy'n gweithio ar ei liwt ei hun ac yn gwneud penderfyniadau, er enghraifft pan fydd cafn dŵr wedi torri neu pan fo'r moch yn y corlannau anghywir, roeddem ni wedi gweld hynny drosom ein hunain,"* meddai Katharine.



Katharine Brookes, Alice Bacon a Hugh Brookes

Aethant at Alice ac roedd hi wrth ei bodd i gael y cyfle.

*"Nid oedd gweithio gyda'r moch erioed wedi teimlo fel gwaith,"* meddai.

Bu i Cyswllt Ffermio helpu i hwyluso'r cytundeb, a gafodd ei lofnodi ym mis Ebrill 2023.

Mae'r cytundeb hwn yn golygu bod Alice yn gweithio 30 awr o waith di-dâl y mis ar y fferm a 40 awr o waith cyflogedig. Yn gyfnewid am y gwaith di-dâl mae'n cael cyfran ym mherchnogaeth y genfaint.

Erbyn 4 Ebrill 2024, bydd yn berchen ar 9% o'r stoc, a 49% o fewn pum mlynedd.

*"Bryd hynny, byddwn yn edrych ar sut fyddwn yn trosglwyddo'r busnes i Alice yn gyfan gwbl fel ei bod yn dod yr unig berchennog,"* eglura Hugh.

Mae'r ddwy ochr yn ystyried bod cyfathrebu yn allweddol i sicrhau bod cytundeb ffermio cyfran yn gweithio. Cynhelir cyfarfodydd ffurfiol bob dau fis ac ymdrinnir â materion wrth iddynt godi hefyd.

*"Cwrddais â rhai pobl mewn Bwtcamp Busnes Cyswllt Ffermio a oedd wedi gwneud ychydig o ffermio cyfran ac nid oedd wedi gweithio iddynt hwy ond gallaf weld nawr mai'r rheswm am hynny oedd oherwydd cyfathrebu gwael,"* meddai Alice.

*"Mae cyfathrebu yn allweddol. Os nad yw rhywbeth yn gweithio mae'n bwysig iawn mynd i'r afael ag ef neu ni fydd byth yn gweithio yn yr hirdymor."*

Mae Alice, a gafodd ei dewis y llynedd i gymryd rhan yn Academi Amaeth Cyswllt Ffermio, wedi cyflwyno syniadau ffres i'r busnes tra ei bod wedi ennill gwybodaeth bwysig gan Hugh a Katharine.

Nid yw Hugh a Katharine yn credu y byddent wedi trosglwyddo i ffermio cyfran heb gymorth Dechrau Ffermio.

*"Roedd angen y cymorth hwn wrth i ni fynd ymlaen,"* meddai Hugh. *"Gwnaeth y bobl y buom yn gweithio gyda nhw trwy Cyswllt Ffermio i ni edrych yn ofalus ar ddyfodol y busnes a'i opsiynau, yn bendant fe wnaethon nhw roi hyder i ni."*

Am ragor o wybodaeth am y rhaglen **Dechrau Ffermio** a'r cymorth sydd ar gael ar olyniaeth fferm ewch i'r wefan neu cysylltwch ag **Eiry Williams** ar **07985155670** neu ar e-bost **eiry.williams@menterabusnes.co.uk**



# A oes gennym wybodaeth gyfredol amdanoch **CHI** ac **EICH BUSNES?**

- ✓ Rydym yn diweddarau'r cofnodion ar gyfer ein holl dyfwyr a ffermwyr cofrestredig
- ✓ Os nad oes gennym wybodaeth gyfredol, fe allwch chi fod yn colli cyfle!
- ✓ Mae'r holl gofnodion yn gyfrinachol ac yn cael eu cadw'n ddiogel ar ein cronfa ddata

Rydym am sicrhau eich bod yn cael budd o'r ystod eang o wasanaethau cefnogi, digwyddiadau a dewisiadau hyfforddiant y gallwn ni eu cynnig i chi, eich teulu ac unrhyw weithwyr PAYE.

## MAE'R CYFAN YN CAEL EU HARIANNU'N LLAWN NEU Â CHYMHORTHDAL HYD AT 80%

- A oes gennym eich cyfeiriad, eich e-bost, rhif ffôn cartref a'ch rhif ffôn symudol cyfredol?
  - A yw'r sectorau allweddol yr ydych yn gweithio ynddynt wedi newid dros y blynyddoedd diwethaf?
- A ydych wedi arallgyfeirio i unrhyw feysydd newydd nad ydym yn gwybod amdany'n nhw eto?

Pan fyddwn yn gwybod beth yw eich diddordebau, gallwn roi'r wybodaeth ddiweddaraf i chi am ein holl newyddion a phrosiectau diweddaraf i'ch helpu chi a'ch busnes baratoi ar gyfer dyfodol mwy cynaliadwy a phroffidiol.

## Gadewch i ni wneud hyn yn hawdd...

- ✓ Ffoniwch tîm ein Canolfan Wasanaeth ar **03456 000 813** i ddiweddarau eich cofnodion dros y ffôn
- ✓ Sganiwch y cod QR i ddewis amser a dyddiad cyfleus i chi a bydd un o'r tîm yn eich ffonio. *(sylwer: mae'r ffurflen yn Saesneg oherwydd dewis iaith eich porwr, mae modd newid i'r Gymraeg drwy addasu gosodiadau eich porwr.)*



GENETEG  
GENETICS

Rhai o aelodau'r Rhaglen Geneteg Defaid Cymru

## Taith astudio Rhaglen Geneteg Defaid Cymru i'r Alban yn ehangu gorwelion i ffermwyr defaid Cymru

Rhoddwyd cyfle i dri deg pedwar o ffermwyr ymweld â ffermydd defaid yn yr Alban yn ystod taith astudio dau ddiwrnod ym mis Rhagfyr 2023 fel rhan o Raglen Geneteg Defaid Cymru Cyswllt Ffermio.

Y nod oedd cyfnewid gwybodaeth trwy ymweld â ffermwyr defaid sy'n gwrthio'r ffiniau trwy ddefnyddio arloesedd a mabwysiadu arferion ffermio gwahanol yn eu systemau da byw.

Yr ymweliad cyntaf ar y daith oedd gyda Southfield Farm, Hawick, sy'n 630 erw, lle mae diadell niwclews Innovis. Mae'r mathau o ddefaid Innovis a fegir yn Southfield yn cynnwys Abermax, Aberfield a Primera.

Rhedir y fferm gan y rheolwr, Hamish MacDonald, a chynhyrchu hyrddod â'u perfformiad wedi ei gofnodi ar sail porthiant ar gyfer cynhyrchu masnachol sy'n arwain y gweithrediadau yn Southfield. Mae ymchwil hefyd yn flaenoriaeth allweddol, gydag uchelgais i ddod yn sero net yn y dyfodol.

Ar hyn o bryd mae cynllun treialu effeithlonrwydd porthiant yn digwydd ar y safle. Nod y treial yw pennu effeithlonrwydd porthiant mewn wŷn, gan gasglu data ar eu gallu i drosi pob kilogram o borthiant sy'n cael ei fwyta yn enillion pwysau byw

dyddiol. Mae'r treial hefyd yn archwilio'r berthynas rhwng geneteg ac effeithlonrwydd porthiant.

Dysgodd y grŵp hefyd am yr enillion ariannol y gellir eu cyflawni trwy gofnodi perfformiad. Er enghraifft, mae cynyddu'r cilogramau a gynhyrchir gan bob mamog, pesgi wŷn ar laswellt, a lleihau'r dyddiau hyd eu lladd oll yn ddulliau y gellir eu cyflawni o leihau costau cynhyrchu, yn ogystal â lleihau ôl troed carbon y fferm.

Ymwelodd y ffermwyr hefyd â Sion Williams yn Bowhill, rhan o Stad 202,000 erw Buccleuch yn yr Alban. 5,500 o famogiaid Penddu'r Alban yw'r fenter ddefaid, gyda pherfformiad 300 o famogiaid yn cael ei gofnodi. Mae technoleg yn chwarae rhan sylfaenol yn y gwaith o redeg y fferm o ddydd i ddydd, sy'n cynnwys biomas ac offer treulio anaerobig.

Daeth y daith i ben gydag ymweliad ag Orton, ger Penrith, â Jim Beary sy'n cadw fferm 1000 erw ar sail partneriaeth trwy gontract. Cymerodd Jim gamau rhagweithiol i drawsnewid model 'fferm draddodiadol' flaenorol y fferm trwy gyflwyno ffermio adfywiol, gan gynyddu cynaliadwyedd. Trwy wneud newidiadau allweddol o ran brîd y mamogiaid a chanolbwyntio ar eneteg, mae Jim wedi llwyddo i leihau costau cynhyrchu'r fenter ddefaid o 70%.





Holly Blockley, George Sturla a Sam Pearson

## Cyswllt Ffermio yn helpu pâr ifanc i ehangu eu dewis o focsigs cig

**Mae gwerthu biff a chig oen trwy focsigs cig gydag arweiniad gan fentor Cyswllt Ffermio yn helpu newydd-ddyfodiaid i ffermio da byw i gael pris premiwm am eu stoc.**

Mae George Sturla a Holly Blockley yn rhedeg diadell o 100 o famogiaid Lleyen croes ar dir yn Nhrefynnon, Sir y Fflint, gan ddefnyddio hyrddod Beltex a fagwyd gartref ar y ddiadell.

Mae ganddynt hefyd fuches o 12 o wartheg sugno Aberdeen Angus, ac maent yn cyflwyno geneteg Longhorn am y tro cyntaf eleni i gynhyrchu biff o'r radd flaenaf.

Er mwyn cynyddu'r elw yn eu busnes, mae'r pâr wedi bod yn gwerthu cig oen yn uniongyrchol i ddefnyddwyr mewn bocsys cig sydd wedi'u brandio fel "Beeches Meats" ers mis Hydref 2022.

"Bu sawl tro pan fyddwn i'n mynd i'r farchnad ac yn meddwl y dylai'r wŷn fod wedi gwneud pris gwell nag y gwnaethon nhw, felly, bu i ni benderfynu rhoi cynnig ar werthu'n uniongyrchol," eglura George.

Profodd hyn yn llwyddiannus iawn ac roeddent yn awyddus i ehangu'r busnes.

Bu iddynt edrych ar wasanaeth mentora rhwng ffermwyr Cyswllt Ffermio a chawsant eu paru â Sam Pearson, ffermwr biff a llaeth o Gymru, y mae ei arbenigeddau allweddol yn cynnwys gwerthu'n

uniongyrchol a marchnata.

Ymwelodd Sam â'r pâr yn The Beeches a rhoddodd yr hyn y mae George yn ei ddisgrifio fel "arweiniad a chymorth amhrisiadwy."

**"Mae Sam wedi rhoi rhai syniadau gwych i ni eu dilyn ac enghreifftiau o fusnesau eraill sydd wedi sefydlu i ni ymchwilio iddynt wrth i ni drafod gydag ef sut y gallwn ehangu ein hamrywiaeth trwy gynnwys biff."**

Rhoddodd y sgysiau mentora hyn yr hyder i George a Holly fwrw ymlaen â datblygu eu busnes gwerthu cig yn uniongyrchol. Dywedant fod gwerthiant wedi bod yn gryf iawn.

"Rydym yn dechrau cael cwsmeriaid o ymhellach i ffwrdd, gan anfon bocsys yn ddiweddar i Peterborough a Chernyw, gan ddefnyddio gwlan i insiwleiddio'r bocsys i gadw'r cig yn oer," meddai George.

Er ei fod yn dweud y byddai wedi ehangu'r busnes heb y mentora, mae cael mewnbwn gan rywun ag arbenigedd yn y maes hwn wedi helpu i osgoi peryglon ac i fanteisio ar werthiannau.

**"Credaf y byddem wedi rhoi cynnig arni ein hunain ond mae cael Sam fel mentor yn bendant wedi rhoi'r hyder i ni fwrw ymlaen â gwneud y newidiadau hyn," meddai.**

Trafododd Sam opsiynau ar gyfer gwefannau a defnyddio'r cyfryngau cymdeithasol a sut i gyfathrebu â chwsmeriaid.

Mae George hefyd wedi mynychu digwyddiadau Trosglwyddo Gwybodaeth Cyswllt Ffermio i wella ei sgiliau ymarferol ar y fferm, sy'n cynnwys cyrsiau Meistr ar Ddefaid a Meistr ar Borfa, ac mae'n aelod o grŵp trafod defaid Cyswllt Ffermio.

Maent hefyd wedi manteisio ar y Gwasanaeth Cynghori i wella perfformiad eu diadell ymhellach trwy edrych ar statws elfennau hybrin y fferm a chael rhaglen atchwanegiad wedi'i ddatblygu gan ymgynghorydd arbenigol. Mae George hefyd wedi cael mynediad at gyngor wedi'i ariannu i brofi pridd ei gaeau a chael Cynllun Rheoli Maetholion llawn a roddodd argymhellion ar wella pridd PH, P a K wrth leihau'r defnydd o wrtaith.

**"Rydym mor ffodus yng Nghymru i gael eu gwasanaeth," meddai.**

Er na chafodd George ei fagu ar fferm, treuliodd yr haf yn ystod ei blentyndod yn helpu ei daid a'i ewythr ar eu fferm yng Ngogledd Cymru.

Yn ddiweddarach, graddiodd o Goleg Amaethyddol Brenhinol gyda gradd mewn Rheoli Tir Gwledig a bu'n gweithio yn Strutt & Parker.

Ond gadawodd ei yrfa ym maes rheoli tir i weithio'n llawn amser ym myd amaeth, ochr yn ochr â swydd lawn amser fel cynrychiolydd gwerthu ar gyfer cwmni porthiant da byw.

Sicraodd George le hefyd ar raglen Busnes ac Arloesedd Academi Amaeth Cyswllt Ffermio 2023, sydd wedi cynyddu ei wybodaeth a'i hyder mewn busnes ymhellach ac wedi ffurfio rhwydwaith cymorth amhrisiadwy o bobl ifanc o'r un anian.

Yr uchafbwynt oedd ymweliad astudio tramor ag Ontario, lle cafodd y grŵp gipolwg ar wahanol ffermydd a systemau, syniadau y bydd George yn eu rhoi ar waith yn ei fusnes ei hun wrth symud ymlaen.

**"Bu i ni hefyd ymweld â fferm yn Swydd Gaerlŷr oedd â 2,000 o famogiaid ac sy'n gwerthu ei holl wŷn trwy ei siop gig ei hun, dysgais lawer iawn o'r ymweliad hwnnw."**

Dywedodd Einir Davies, Pennaeth Sgiliau Cyswllt Ffermio -

"mae'n wych gweld George a Holly yn manteisio ar gymaint o'r hyn sydd gan Cyswllt Ffermio i'w gynnig, fel y mae llawer o berchnogion busnes ifanc ac entrepreneuraidd eraill, sy'n awyddus i ddod o hyd i'w harbenigedd a chael effaith fawr".

Mae Cyswllt Ffermio wedi ymrwymo i gefnogi'r genhedlaeth nesaf yn amaethyddiaeth Cymru ac mae'n cynnig pecyn cymorth pwrpasol i roi'r sgiliau, y rhwydweithiau a'r hyder iddynt lwyddo yn eu nodau busnes a gyrfa.

### Bachwch eich cyfle i ffermio!

Mae gwasanaethau ar gyfer newydd-ddyfodiaid yn cynnwys -

- **Dechrau Ffermio** – cymorth i ymgeisio, datblygu a sefydlu menter ar y cyd yn ffurfiol neu wneud cais am denantiaeth
- **Academi Amaeth** – rhaglen datblygiad personol blaenllaw
- **Mentora** - gallwch gael hyd at 15 awr o gymorth un i un am ddim
- **Cyfarfod teuluol ar olyniaeth** i siarad am olyniaeth gyda'ch teulu
- **E-ddysgu** - modiwlau byr ar-lein i'w cwblhau yn eich amser eich hun
  - ✓ Ffermio cydweithredol ac ar y cyd
  - ✓ Arall gyfeirio busnes y fferm
  - ✓ Cynllunio a Chyllid
- **Cyrsiau Hyfforddiant Achrededig**
- **Cyngor ar Gynllunio Busnes**

 **Swyddog datblygu lleol**

 **03456 000 813**

 **[llyw.cymru/cyswlltffermio](http://llyw.cymru/cyswlltffermio)**



# Ydych chi'n barod i fynd â'ch gyrfa i'r lefel nesaf?

## Mae mor syml ag 1, 2, 3!

SGILIAU A  
HYFFORDDIANT  
SKILLS AND  
TRAINING

A oes gennych ddi-ddordeb mewn....

- ✓ Dysgu sut i weithio neu redeg eich busnes yn fwy effeithlon, yn fwy diogel ac yn fwy cynaliadwy?
- ✓ Gwella eich gwybodaeth am bynciau sy'n amrywio o iechyd anifeiliaid neu reoli tir a busnes i farchnata ar gyfryngau cymdeithasol a thrin peiriannau?
- ✓ Dod yn fwy proffidiol?

Gallwch gyflawni hyn a mwy. Gall cynnydd gyrfa, gwell cydbwysedd bywyd/gwaith a baich gwaith ysgafnach i gyd fod ar gael i chi! Gallai hyfforddiant a rhaglen ddysgu gydol oes gynhwysfawr Cyswllt Ffermio – sydd wedi eu hariannu'n llawn neu â chymhorthdal hyd at 80% - ddatgloi dyfodol gwell, mwy disglair i chi, eich teulu ac unrhyw weithwyr ar PAYE.

Os ydych yn gweithio yn y diwydiant amaethyddol neu arddwriaeth a'ch bod wedi cofrestru gyda Cyswllt Ffermio, gallwn eich helpu i gynyddu effeithlonrwydd, cynaliadwyedd a phroffidioldeb. Am ragor o wybodaeth ewch i [gov.wales/farmingconnect/cy/busnes/sgiliau-hyfforddiant](http://gov.wales/farmingconnect/cy/busnes/sgiliau-hyfforddiant) neu cysylltwch â'ch swyddog datblygu Cyswllt Ffermio lleol.

# 1

Cofrestrwch gyda Busnes Cymru/Sign on Cymru i gwblhau Cynllun Datblygu Personol (CDP). Yn unigryw i chi, bydd y cynllun cyfrinachol ar-lein hwn yn eich helpu i osod nodau hirdymor a nodau tymor byr, asesu unrhyw fylchau o ran sgiliau a nodi cyfleoedd hyfforddiant newydd.

# 2

Dewiswch eich cwrs hyfforddiant nesaf ac ymgeisio am gyllid (hyd at dri chwrs y flwyddyn). Fel arall, ymunwch ag un neu fwy o'n modiwlau e-ddysgu sydd wedi eu hariannu'n llawn. Mae llawer o gyrsiau yn ofyn gorfodol yn awr cyn i chi ymgeisio am gyrsiau wedi eu hachredu. Gyda'r holl hyfforddiant wedi ei ddsbarthu'n fras dan 'Busnes', 'Tir', 'Da Byw' a 'Peiriannau', mae eich taith datblygiad personol ar fin magu adenydd!

# 3

Storfa Sgiliau yw eich offeryn cofnodi data hanfodol, diogel ar-lein. Caiff ei ddiweddarau'n awtomatig gyda'ch holl weithgareddau Cyswllt Ffermio mae'n cynnwys adran 'Fy Lle' ar gyfer eich holl sgiliau a llwyddiannau eraill. Defnyddiwch y Storfa fel tystiolaeth ar gyfer cynlluniau Sicrwydd Fferm, contractau adwerthu, CV cyfredol a mwy.

# Beth am i ni wneud ein rhan a mynd yn fwy gwyrdd?

## Cyswllt Ffermio...mae'r cylchgrawn i ffermwyr a thyfwyr yng Nghymru...yn mynd ar-lein!

Y rhifyn Ionawr – Mawrth 2024 hwn yw'r rhifyn OLAF i gael ei bostio i'r holl unigolion sydd wedi cofrestru.

O hyn ymlaen, fersiwn ddigidol fydd pob rhifyn fydd yn cael ei anfon i'ch mewnflwch bob chwarter.

Gallwch hefyd weld pob rhifyn o'r cylchgrawn ar [llyw.cymru/cyswlltffermio](http://llyw.cymru/cyswlltffermio)





# Paratowch YMLAEN LLAW i leihau colledion wrth wyna

SGILIAU A  
HYFFORDDIANT  
SKILLS AND  
TRAINING

Mae'r rhan fwyaf o golledion wrth wyna yn digwydd yn y 48 awr cyntaf ar ôl iddynt gael eu geni. Mae milfeddygon fferm arbenigol ym Mhractis Milfeddygol Llanfair ym Muallt yn cynghori ei bod yn hanfodol cael cynllun iechyd diadell, gan gynnwys trefn iechyd a phorthi, CYN i'r cyfnod wyna ddechrau.

Dyma rai o awgrymiadau gorau milfeddygon Llanfair ym Muallt ar gyfer problemau allweddol.

## PWYSAU GENI ISEL

Mae perthynas agos rhwng pwysau geni oen a'r tebygolrwydd y bydd yn goroesi, felly gall cyflwr y famog sy'n is na'r safon ofynnol cyn paru neu ddiffyg maethiad yn hwyr yn y beichiogrwydd arwain at bwysau geni isel a risg gynyddol o afiechyd a marwolaeth.

Gall rhoi sgôr cyflwr corff yn gyson, rhoi dognau cywir a defnyddio proffiliau metabolig wella'r ganran o wyna sy'n cael eu geni ar y pwysau delfrydol. Dylid rhoi prawf gwaed i famogiaid a dadansoddi canlyniadau sganio, naill ai cwblhau hyfforddiant neu weithio gyda'ch milfeddyg i benderfynu ar gynllun gweithredu.

Gofalwch bod y famog yn y cyflwr gorau posibl cyn wyna trwy brofi porthiant. Gall diet sy'n seiliedig ar borthiant amrywio'n fawr iawn gan ddibynnu ar y gymhareb o brotein i egni yn y cynnwys. Mae ansawdd porthiant ynghyd â faint sy'n cael ei borthi yn ffactorau allweddol.

## DIFFYG DIGON O GOLOSTRWM

Sicrhewch fod yr wyna yn cael DIGON o golostrwm o SAFON ddigonol yn GYFLYM. 'Imiwnedd goddefol' yw'r unig ffordd i sicrhau eu bod yn gallu gwrthsefyll haint. Mae arnynt angen 50ml/kg o bwysau yn ddefrydol cyn pen dwy awr o'u geni a chyfanswm o 200ml/kg yn ystod y 24 awr cyntaf.

Gall diffyg digon o golostrwm neu golostrwm o safon isel arwain at broblemau iechyd fel ceg ddyfrllyd, septisemia, clwy'r bogail a chlwy'r cymalau.

## HYLENDID GWael

Gofalwch bod yr holl offer bwydo a thiwbiau yn cael eu glanhau yn gyson gan ddefnyddio diheintydd a argymhellir. Gwaredwch ddeunyddiau sydd wedi gwisgo'n ormodol a chynnal arfer gorau hylendid trwy roi diheintydd ar y bogail yn brydlon.

*DS Mae triniaeth wrthfotig gyson yn cyfrannu at ymwrthedd gwrthficrobaidd ac nid yw'n briodol i reoli heintiadau ymhlith wyna sydd newydd eu geni. Mae'r diwydiant defaid wedi rhoi addewid y bydd yn atal triniaeth yn gyffredinol i wyna.*

## AFIECHYD A GENEDIGAETHAU ANODD

Mae heintiadau yn gyfrannwr allweddol at golledion wyna, gan gyfrif am 32% o'r holl farwolaethau wyna.

Dengys y data mai genedigaethau anodd (20%) yw'r ail brif achos o farwolaethau a phan gaiff ei gyfuno â heintiadau, mae'n cyfri am gyfanswm o 52% o farwolaethau wyna yn gyffredinol. Helpwch i leihau'r risgiau trwy ddilyn y cyngor yn yr erthygl hon.

## CYMORTH A HYFFORDDIANT ARBENIGOL

Gall ffermwyr sydd wedi cofrestru gyda Cyswllt Ffermio ymgeisio am gyngor technegol penodol a/neu gynllun iechyd y ddiadell, gyda chymorthdal o 80% trwy'r Gwasanaeth Cynghori.

Mae hefyd lawer o ddewisiadau hyfforddiant ac e-ddysgu sector-benodol a all eich helpu i gael y wybodaeth y mae arnoch ei hangen cyn eich tymor wyna nesaf. Mae trefnu un o weithdai iechyd anifeiliaid Cyswllt Ffermio wedi eu hariannu'n llawn, a ddarperir trwy Gymru gan filfeddygon ac arbenigwyr a gymeradwywyd, wedi bod yn fuddiol i lawer o ffermwyr da byw.

Mae'r pynciau sy'n berthnasol i ffermwyr defaid yn cynnwys:

- Erthylu a Maeth (*Rhan 1*)
- Colledion ar ôl geni rhwng Geni a Diddyfnu (*Rhan 2*)
- Gwella iechyd anifeiliaid yn eich diadell

I gael gweld y dyddiadau a'r lleoliadau ewch i [gov.wales/farmingconnect/cy/beth-sydd-ymlaen](https://gov.wales/farmingconnect/cy/beth-sydd-ymlaen) neu dilynwch Cyswllt Ffermio ar Facebook ac Instagram.

Mae cyrsiau e-ddysgu poblogaidd Cyswllt Ffermio yn cynnwys nifer o bynciau yn ymwneud â defaid yn amrywio o elfennau sylfaenol wyna, problemau a goroesi i ymwrthedd anthelmintig, rhoi sgôr cyflwr corff a maeth mamogiaid yn ogystal â thocio, maethu ac ysbaddu.

Am ragor o wybodaeth ewch i'n gwefan neu cysylltwch â'ch swyddog datblygu Cyswllt Ffermio lleol.

ACADEMI AMAETH  
AGRI ACADEMY  
2024

Mae'r Ffenestr Ymgeisio yn awr ar agor  
a'r dyddiad cau yw **15 Ebrill 2024.**

Rhaglen Busnes ac Arloesedd  
*Business and Innovation Programme*

Rhaglen yr Ifanc  
*Junior Programme*



Mae rhagor o wybodaeth ar  
gael drwy'r cod QR canlynol



**PARTNERIAETH  
DIOGELWCH AR  
FFERMYDD CYMRU**

**WALES  
FARM SAFETY  
PARTNERSHIP**

## Iechyd a Diogelwch Fferm GWEITHIO O UCHDER

1. Rhaid i bawb sy'n gweithio ar uchder gael eu hyfforddi a bod yn gymwys.
2. Os nad ydych wedi'ch hyfforddi neu nad ydych chi'n gwybod pa gyfarpar i'w ddefnyddio yna dylech gysylltu â chontractwr arbenigol.
3. Ceisiwch osgoi neu leihau'r amser a dreulir yn gweithio ar uchder pan fo hynny'n bosibl - mae angen cynllunio a defnyddio'r cyfleusterau cywir megis sgaffaldiau a dyfeisiau atal cwmpo ar gyfer gwaith dros dro.
4. Lleihau'r risg o gwmpo o beiriannau mawr fel combein trwy ddefnyddio'r ystolion mynediad neu'r manau sefyll a ddarperir gan y gwneuthurwr.



[www.hse.gov.uk/agriculture](http://www.hse.gov.uk/agriculture)



Mae cyllid o 80% ar gael trwy Cyswllt Ffermio tuag at gwrs hyfforddiant Gweithio o Uchder. Sganiwch y cod QR am ragor o wybodaeth.



Farm Safety Wales



@farmsafetywales



@diogelwchfferm