

CYLCHGRAWN AR GYFER FFERMIO A CHOEDWIGAETH YNG NGHYMRU

cyswllt FFERMIO



FARMING
connect
cyswllt
FFERMIO

08456 000 813

Defnyddio pob blewyn
Sut mae fferm yn Sir
Benfro wedi mwyafu'r
glaswellt a gynhyrchir

Iechyd coed
Sut i atal lledaeniad
plâu a chlefydau



Safle Arddangos: Bryn, Aberteifi, Ceredigion

Swyddog Technegol: Menna Williams

Teitl y Prosiect: Model busnes fferm gymysg - Cynyddu cynhyrchiant gwartheg sugno i'r eithaf

Nid fydd hi fyth yn hawdd gwneud elw o wartheg sugno, ond mae sawl maes y gellir eu gwella fel arfer. Mae cyfrifo perfformiad corfforol ac ariannol eich buches yn fan cychwyn da, i wella perfformiad buchesi sugno. Mae Huw a Meinir Jones yn Safle Arddangos Cyswllt Ffermio Bryn, ger Aberteifi, wedi canolbwyntio ar wella effeithlonrwydd eu buches sugno, drwy weithio'r dangosyddion perfformiad allweddol isod allan a llunio cynlluniau gweithredu.

Canran sy'n lloia - Nod y fuches sugno yw sicrhau bod pob anifail magu yn cynhyrchu llo byw iach bob blwyddyn (gyda bwlch o 365 diwrnod rhwng llo). Mae'n bwysig gofalu bod buchod yn cael eu rheoli yn unol â'r sgôr cyflwr corfforol priodol ar gyfer y cam cynhyrchu, er mwyn gwneud y defnydd gorau o adnoddau a ffrwythlondeb. Dylid dewis teirw priodol er mwyn lleihau anawsterau ar adeg lloia ac felly lleihau marwoldeb llo (a buchod). Yn fferm Bryn, mae cyfuniad o fesurau wedi sicrhau bod canran y lloia a feigr wedi codi o 88% i 94%.

Lleihau gwasgariad y tymor lloia - Dyma ddangosydd da o ran ffrwythlondeb cyffredinol buches. Yn ddelfrydol, dylid troi buchod at y tarw am gyfnod o naw wythnos yn unig, a chwe wythnos yn achos heffrod. Gwnaeth Huw'r penderfyniad i loia dair wythnos yn hwyrach yn 2022, i gyd-fynd yn well â thyfiant glaswellt ar y fferm, ac mae wedi sylwi bod cyfnod lloia Bryn wedi gostwng o 12 wythnos yn 2019 i lai na naw wythnos yn 2022.

Effeithlonrwydd buchod - Mae'r mesur hwn yn ystyried maint buwch a phwysau llo, felly gall lleihau maint buchod wella effeithlonrwydd, yn enwedig os yw'r buchod yn dal yn llaethog, yn ffrwythlon ac yn magu llo o faint da. Gall lleihad o 50kg ym maint eich buchod ganiatáu i chi gadw tua saith buwch ychwanegol am bob 100 â'r un gofynion o ran egni cynhaliaeth. Yr allbwn o'r lloia ychwanegol y gellir eu cynhyrchu sy'n golygu bod hwn yn amcan gwerth chweil ac mae'n gorbwysu unrhyw werth difa ychwanegol yn deillio o fuchod mwy. Yn fferm Bryn, roedd y buchod eisoes yn eithaf rhesymol eu maint (575kg), felly canolbwyntiwyd ar gynyddu effeithlonrwydd y buchod i dros 50% trwy wella enillion pwysau llo a'u pwysau ar adeg diddifynu.

Lleihau costau - Mater arall sy'n effeithio ar lawer o fuchesi sugno yw cost cadw'r buchod dros y gaeaf, yn enwedig pan fydd y gaeaf yn hir oherwydd tywydd gwlyb. Mae mantais gan ffermydd sy'n gallu cadw gwartheg allan dros y gaeaf. Yn fferm Bryn, mae'r tir cymharol ysgafn wedi caniatáu iddynt dyfu cnydau bresych porthi fel y gellir cadw'r buchod allan a dod â hwy i mewn i loia yn unig. Mae pori cylchdro yn achos yr holl wartheg, beth bynnag fo'u hoedran, wedi bod yn allweddol o ran lleihau costau.

Mae offeryn Mesur i Reoli Cyswllt Ffermio yn ffordd wych o gychwyn y broses feincodi; mae'r offeryn hwn ar gael am ddim i unrhyw fusnes cofrestredig.

I gael rhagor o wybodaeth, yn ogystal ag adroddiad llawn y prosiect, ewch i wefan Cyswllt Ffermio: [llyw.cymru/cyswlltffermioeinffermydd](https://www.cymru/cyswlltffermioeinffermydd)



Iechyd coed

Dafydd Owen, Swyddog Technegol Coedwigaeth

Mae cynnydd mawr wedi bod yn nifer y plâu a chlefydau coed dros y 10 mlynedd diwethaf, gyda dyfodiad y plâu a'r clefydau hynny i'r Deyrnas Unedig yn achosi goblygiadau economaidd, cymdeithasol ac amgylcheddol difrifol.

Mae *Phytophthora ramorum*, sy'n effeithio ar goed larwydd a *Hymenoscyphus fraxineus* ar goed ynn eisoes wedi cael effaith dinistriol ar ein tirlun. Yn ychwanegol, ym mis Rhagfyr 2021, fe wnaeth yr achos cyntaf o'r pathogen *Phytophthora pluvialis* gael ei adnabod yng Ngwynedd. Mae *P. pluvialis* yn bathogen ffwngaid sy'n effeithio ar nifer o rywogaethau coed pinwydd, gan gynnwys ffynidwydd Douglas a hemlog y gorllewin. Gall achosi nifer o symptomau fel colli nodwyddau, egin gwywedig, a briwiau ar y cyff, y canghennau a'r gwreiddiau.

Mae bellach wedi'i ganfod mewn 15 safle ledled Cymru, gan gynnwys Sir Gaerfyrddin, Powys, Casnewydd, Sir Fynwy a Rhondda Cynon Taf. Gan nad yw'r clefyd erioed wedi'i ganfod yn Ewrop o'r blaen, mae ymchwil yn parhau i ddeall a allai rhywogaethau eraill a allai fod yn agored i niwed gael eu heffeithio.

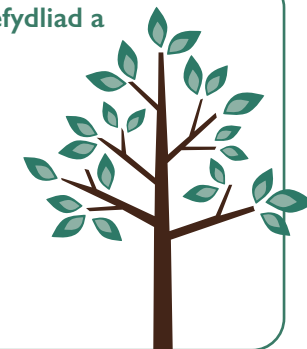
Ar wefan Llywodraeth Cymru llyw.cymru/iechyd-coed, mae mapiau sy'n dangos ardaloedd a ddamodir o amgylch safleoedd sydd ag achosion a gadarnhawyd. Cyflwynwyd cyfyngiadau symud ar gyfer deunydd sy'n gallu lledaenu *P. pluvialis* a *P. ramorum* gan ddefnyddio Hysbysiadau. Mae Hysbysiad yn rhoi disgrifiad o'r ffin. Gall wahardd symud unrhyw ddeunydd perthnasol sy'n dueddol o gael y pla oni bai ei fod wedi'i awdurdodi'n ysgrifenedig gan Arolygydd Iechyd Planhigion. Gall hefyd gynnwys cyfyngiadau ychwanegol ar gwmpo deunydd sy'n dueddol o gael y clwy.

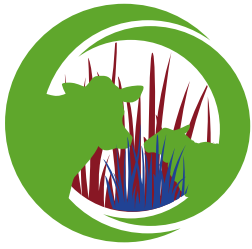
Os y bwriad yw cwmpo'r coed, mae'n rhaid cofio bod angen trwydded gwmpo i wneud hynny. Er bod iechyd coed sydd wedi eu heintio yn dirywio, maen nhw'n dal i fod yn fyw. Felly, ni chaniateir dechrau'r gwaith cwmpo tan y ceir caniatâd ysgrifenedig gan y Comisiwn Coedwigaeth.

Mae ffermwyr a choedwigwyr y DU yn cael eu hannog i roi gwybod am unrhyw achosion posibl o'r clefyd drwy adnodd ar-lein TreeAlert: <https://www.forestresearch.gov.uk/tools-and-resources/fthr/tree-alert/>

Dyma rai o'r pethau gellir eu gwneud er mwyn atal cyflwyniad, sefydliad a lledaeniad plâu a chlefydau coed presennol a newydd:

- ✓ Sicrhau bod esgidiau, teiars cerbyd, neu unrhyw offer sy'n cael ei ddefnyddio yn cael eu diheintio ac yn cael gwared ar unrhyw fwd neu blanhigion yn dilyn ymweliad â choedwigoedd;
- ✓ Cadw at lwybrau sydd wedi'u nodi'n glir er mwyn peidio â chrwydro i ardaloedd a allai fod wedi'u heintio neu sy'n cael eu monitro;
- ✗ Peidiwch â chymryd/mynd â deunydd planhigion neu doriadau gyda chi heb ganiatâd.





RHAGORI AR BORI
PROSPER FROM PASTURE

Data o Gymru yn dangos cysylltiad cryf rhwng elw ffermydd a thyfiant porfa

Gweithredu system syml gan wneud defnydd sylweddol o borfa yw'r cyfuniad mwyaf proffidiol ar ffermydd biff a defaid yng Nghymru. Fodd bynnag, yn ôl dadansoddiad a wnaed gan Gyswllt Ffermio, mae'n rhaid i hyd yn oed y busnesau ffermydd sy'n perfformio orau wneud newidiadau i addasu i chwyddiant costau mewnbynau yn 2022, neu gallent wynebu gwneud colled.

Mae data meincnodi ariannol a gasglwyd o grŵp trafod Gwartheg Biff a Defaid rhaglen broffesiynol uwch Rhagori ar Bori Cyswllt Ffermio wedi amlygu cysylltiad cryf rhwng elw a phorfa a dyfir a chyfraddau stocio uwch.

Mae'r grŵp yn cynnwys 40 o ffermydd sydd wedi cyfranogi a datblygu trwy raglen Rhagori ar Bori ers ei sefydlu yn 2019. Mae Rhagori ar Bori yn rhaglen datblygiad proffesiynol parhaus a ddatblygwyd gan Cyswllt Ffermio. Ei hamcan yw datblygu gwybodaeth a hyder o ran rheoli porfa trwy gyfrwng cyfuniad diddorol o grwpiau trafod a chyfarfodydd rhithiol ac ar ffermydd sy'n cynnwys cynghorwyr arbenigol a ffermwyr profiadol.

Cafodd y data eu casglu a'u dadansoddi gan James Daniel a Rhys Williams o gwmni Precision Grazing. Roedd y data yn deillio o gyfrifon rheoli neu statudol diweddaraf y

ffermydd, ac roeddent yn cynnwys costau amrywiol a sefydlog. I sicrhau cymhariaeth deg a chywir o berfformiad busnes, nid oedd y data'n cynnwys rhent, cyllid, costau datblygu nac incwm o gymorthdaliadau a thaliadau amgylcheddol. Cafwyd canfyddiadau diddorol o'r data a'r dadansoddiad dilynol: yn bennaf, y ffaith bod systemau syml yn llwyddo.

"Mae'r data hyn wedi dangos tueddiad o broffidioldeb positif tuag at systemau syml, gan ganolbwyntio ar gostau cynhyrchu isel a chyfraddau uchel o ran troi porfa yn bwysau byw," meddai Mr Daniels.

ROEDD Y CANFYDDIADAU ERAILL YN CYNWYS Y CANLYNOL:

- **Nid yw maint ffermydd yn ffactor arwyddocaol o ran elw fesul hectar**

"Nid yw bod yn fawr yn golygu mwy o elw o reidrydd; profwyd nad yw arbedion maint mor effeithiol â rheoli da," meddai Mr Daniel.

- **Y £300/ha cyntaf a gaiff ei wario ar gostau newidiol sy'n sicrhau'r elw mwyaf – uwchlaw hynny, bydd yr adenillion tebygol yn lleihau yn sylweddol.**

Yn ôl Mr Williams, mae hyn yn dangos bod adenillion ar fewnbynau yn lleihau.

"Nid yw gwariant uwch ar gostau yn golygu sicrwydd o elw uwch, sy'n dangos, po fwyaf y byddwch chi'n ei wario, lleiaf yn y byd o elw y byddwch chi'n ei gyflawni o'r gwariant ychwanegol hwnnw," meddai.

Fodd bynnag, mae'r canlyniadau'n amrywiol; dim ond 25% o'r busnesau a sicrhodd adenillion positif ar wariant costau newidiol.

"O blith y rhain, 166% oedd yr adenillion gorau; 55% oedd y cyfartaledd," meddai Mr Williams.

- **Mae defnydd effeithlon o lafur yn allweddol.**

Nid yw gweithio mwy o oriau yn arwain at fwy o elw – mae systemau syml a phrisio amser a phobl yn hanfodol, meddai Mr Daniel.

"Mabwysiadu systemau syml, lleihau nifer y grwpiau a chywasgu patrymau wyna a lloia yw'r ateb – nid gweithio'n galetach."

Ychwanegodd Mr Daniel y gwelwyd ychydig o gydberthyniad positif rhwng yr amser a neilltuwyd i waith rheoli ac elw.

"Mae pobl sy'n neilltuo mwy o amser i waith cyllidebu a chynllunio – yn enwedig o ran rheoli'r porfa – yn fwy proffidiol ar y cyfan."

- **Ceir cydberthyniad da rhwng y borfa a dyfir ac elw, ond mae hyn yn amrywio yn ôl lefel effeithlonrwydd y gyfradd trosi porthiant.**

"Canfuwyd bod mamogiaid magu yn fwy effeithlon na buchod magu, oherwydd roedd mwy o bwysau byw i'w werthu am bob cilogram o borthiant a fwytawyd," meddai Mr Williams.

O ganlyniad i'r wybodaeth a'r arbenigedd a ddatblygwyd trwy raglen Rhagori ar Bori, ystyrir bod y busnesau a gyfranogodd yn y meincnodi ymhlith y 10% gorau o ran rheoli porfa.

Fodd bynnag, rhagwelir y bydd un rhan o dair ohonynt yn gwneud colled yn 2022, oherwydd y cynnydd yng nghostau tanwydd, gwrtaith nitrogen a dwysfwydydd a brynir. *"Mae hyn yn cymryd yn ganiataol y bydd prisiau cynnyrch a werthir yn parhau yr un fath â rhai 2021,"* meddai Mr Daniel.

Fodd bynnag, mae Rhodri Jones, sy'n goruchwylio rhaglen Rhagori ar Bori ar gyfer Cyswllt Ffermio, yn credu bod y busnesau hyn mewn sefyllfa gref iawn i ddelio â'r heriau parhaus sy'n wynebu'r diwydiant:

"Mae Lefel Uwch 'Pro' y rhaglen yn rhoi cymorth arbenigol i ffermwyr sydd wedi rhoi system bori ar waith ar eu fferm i'w helpu i wneud y gorau o'u rheolaeth a'u gwaith ehangu. Mae'r grŵp yn caniatáu i syniadau a phrofiad gael eu rhannu, gyda'r nod o ddarparu atebolrwydd, yn ogystal â chefnogaeth, gan ffermwyr o'r un anian er mwyn cyflymu llwyddiant pawb."

"Y newyddion da yw'r ffaith mai gwaith rheoli – nid maint ffermydd na mewnbynau – sy'n dylanwadu fwyaf ar broffidioldeb. Mae hyn yn golygu y gall busnesau ffermydd leihau eu costau gan gynnal lefel eu hallgynnyrch."



Mae 500 o ffermwyr yng Nghymru wedi mynd ati i gyfranogi yn Rhagori ar Bori ac wedi elwa o'r rhaglen ers 2019.



Mwyafu'r glaswellt a gynhyrchir a defnyddio pob blewyn ar un o ffermydd Prosiect Porfa Cymru

Ers rhoi'r gorau i ddefnyddio gwrtaith cyfansawdd traddodiadol a chychwyn defnyddio gwrteithiau sy'n cael eu rhyddhau dan reolaeth a fwydir trwy'r dail, mae un o ffermydd biff Sir Benfro yn llwyddo i gynnal y cnwd glaswellt gan wario cryn dipyn yn llai ar wrtaith.

Mae mwyafu'r glaswellt a gynhyrchir a defnyddio pob blewyn yn dargedau pwysig ym musnes gwartheg biff Peter a Jackie Storrow ar Fferm Rogeston yn Simpson Cross, lle maent yn cadw 120 o fuchod sugno, buches sy'n lluosydd ar gyfer Cwmni Gwartheg Stabiliser.

Ers i Peter gychwyn cyfranogi yn rhaglen Rhagori ar Bori Cyswllt Ffermio, maent wedi mynd gam ymhellach o ran eu dull rheoli porfa, o system pori cylchdro a sefydlwyd yn lle system pori sefydlog i system pori celloedd. Maent hefyd yn tyfu gwyndonnydd mwy amrywiol.

Gwneud defnydd mwy effeithlon o nitrogen (N) a lleihau costau mewnbynnau oedd y cam naturiol nesaf. Y cynnydd sydyn yng nghost gwrtaith oedd y catalydd i'w hymdrechion i dreialu cynnyrch a fwydir trwy'r dail y gwanwyn hwn. Mae'r busnes hefyd yn tyfu cynyddau â; felly nid oedd angen buddsoddi mewn peiriant i'w chwalu.

Penderfynodd y teulu Storrow ddefnyddio gwrtaith 28% N sy'n cael ei ryddhau dan reolaeth, yn lle'r cynnyrch wrea gwanhaedig sy'n fwy cyffredin yn achos gwrtaith a fwydir trwy'r dail.

"Roeddwn i'n bryderus ynghylch prynu wrea a'r angen i'w baratoi i greu ffurf defnyddiadwy. Roedd defnyddio cynnyrch parod yn fwy addas i mi, ond nid yw hynny'n golygu na fyddaf yn ystyried defnyddio cynnyrch wrea yn y dyfodol," meddai Peter.

Peter a Jackie Storrow



Er bod cost y ddau gynnyrch wedi cynyddu ers hynny, pan brynodd y cynnyrch yn Hydref 2021, roedd yn costio £30/hectar (ha), o gymharu â £58/ha yn achos gwrtaith nitrogen cyfansawdd.

Bydd Peter yn chwalu 20 litr/ha o'r cynnyrch pan fydd y gorchudd glaswellt yn fwy na 2,200kgDM/ha – yr hyn sy'n cyfateb i 40kgN/ha – ynghyd â 10 litr o gymysgedd triagl fel ffynhonnell o garbon a phum litr o sylffwr. Disgwylir 10 diwmod cyn troi'r gwartheg i'r llain sydd wedi'i drin.

Hyd yn hyn, mae'r canlyniadau wedi bod yn galonogol. Yn ôl data Agrinet o fis Mai 2022, cafwyd tyfiant dyddiol o 63.3kgDM/ha yn y plattform pori, o gymharu â 59.4kg yn 2021. Roedd cyfanswm y gorchudd glaswellt ar y fferm yn ystod y cam hwnnw o'r tymor pori wedi cynyddu hefyd, i 2,538kgDM/ha o 2,158.

"Yn ystod pythefnos cyntaf mis Mai, mae'r caeau wedi bod yn cynhyrchu 65kgDM/ha ar gyfartaledd, ond mae'r caeau gwell wedi bod yn tyfu dros 100," meddai Peter.

"Rydym wedi sicrhau arbedion sylweddol, ac rydym yn tyfu cyfansymiau cyffelyb o laswellt, felly mae rhywbeth yn llwyddo. Mae'n well i ni, yn well i fywyd y pridd, yn well ar y cyfan."

Ond maent wedi wynebu heriau ac wedi gorfod dysgu gwersi. Mae meillion coch a gwyn wedi'u hychwanegu at y gwyndonnydd ynghyd ag ysgellog a llyriad, i greu glastir mwy amrywiol mewn ymateb i gyfnodau o dywydd sych iawn yn ystod y tymor tyfu. Gall hyn, ynghyd â phriddoedd lôm canolig ac ysgafn y fferm, amharu ar dwf.

"Rydym yn fferm sych, ac yn ystod y ddwy neu dair blynedd ddiwethaf, rydym wedi cael cyfnodau sych ym mis Ebrill ac yn ystod yr haf, pan fydd tyfiant y glaswellt yn peidio am gyfnodau rhy

hir. O ganlyniad i hynny, rydym yn gwneud llai o ddefnydd o rygwellt lluosflwydd ac yn defnyddio mwy o rywogaethau amrywiol â gwreiddiau dwfn i gynnal pethau," meddai Peter. Mae'n ychwanegu bod yr angen i chwalu gwrtaith lawer yn llai hefyd.

Mae mewnbynnu mesuriadau'r glaswellt yn Agrinet bob pythefnos yn caniatáu defnydd mwy effeithlon o wrtaith. Bydd y teulu Storrow yn rhannu'r ffigurau hyn â ffermwyr eraill trwy gyfrwng Prosiect Porfa Cymru Cyswllt Ffermio.

Maent yn addasu eu system fel bydd angen llawer llai o fewnbynnau, ac maent wedi bod yn arbrofi â gwndwn amlrywogaeth mwy amrywiol ynghyd â system pori grŵp.

Rhannwyd 18 erw yn dair 'lôn', ac maent wedi'u rhannu ymhellach i greu egwyliau pori 24 awr; ceir bwlch o 40 diwrnod rhwng cyfnodau o bori.

Mae'r wybodaeth a'r sgiliau mae Peter wedi'u datblygu trwy gyfrwng rhaglen Rhagori ar Bori wedi'i helpu ef a Jackie i symblu arbedion effeithlonrwydd yn eu system.

"Mae treulio dwy flynedd yn mynychu cyfarfodydd Rhagori ar Bori wedi'n helpu ni i wella arbedion effeithlonrwydd o'r pridd i fyny," meddai.



I gael mwy o wybodaeth am Brosiect Porfa Cymru, sganwch y cod QR, neu ewch i llyw.cymru/cyswlltffermio/tir/glaswellt/prosiect-porfa-cymru

Bioamrywiaeth ar ein ffermydd

Mae ffermwyr bob amser wedi ystyried eu hunain yn stewardiaid y tir. Fodd bynnag, gofynnir yn awr i'r diwydiant wneud mwy nag erioed i helpu i leihau ei effaith ar yr amgylchedd, a chyfrannu at fynd i'r afael â'r newid yn yr hinsawdd a cholli bioamrywiaeth. Gyda newidiadau mewn polisi yn y dyfodol ac ailstrwythuro taliadau i fusnesau ar y gorwel, un o'r amcanion allweddol i ffermwyr fyddai gwella ac ychwanegu at gynefinoedd ar y fferm fel y gallant ddenu'r tâl gorau posibl mewn taliadau am nwyddau cyhoeddus y gallant eu darparu.

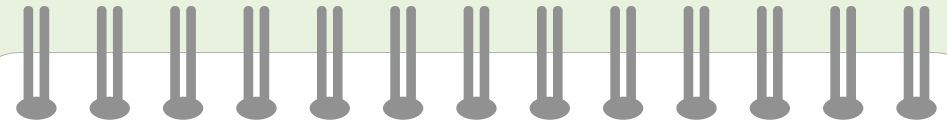
Mae Cyswllt Ffermio wedi comisiynu adroddiadau bioamrywiaeth ar gyfer tair o'r ffermydd o fewn eu rhwydwaith ffermydd arddangos ar draws y sectorau cig coch, llaeth a thir â; i nodi'r cyflwr bioamrywiaeth ar ein ffermydd. Cynhaliwyd yr astudiaethau gan Grŵp Cynghori Ffermio a Bywyd Gwyllt Cymru (FWAG Cymru), gan lunio adroddiad ar gynefinoedd a nodweddion ecolegol ac adroddiad ar arolwg o rywogaethau llystyfiant ecolegol ar gyfer pob fferm.

Mae gwrychoedd yn un nodwedd allweddol o gynefinoedd sydd wedi'u hastudio ar bob un o'r tair fferm. Canfuwyd bod gwrychoedd presennol pob un o'r ffermydd mewn cyflwr ecolegol da, a bod ganddynt adeiledd da. Roedd hyn yn deillio o'r arferion gorau oedd i'w gweld, yn dangos cydymffurfiaeth ag egwyddorion rheoli gwrychoedd sy'n cynnal cadwraeth bioamrywiaeth ac ansawdd y cynefinoedd a'r ecosystemau sy'n dibynnu arnynt. Un enghraifft o hyn oedd y cysylltedd y mae gwrychoedd yn gallu ei ddarparu drwy gysylltu rhannau o'r fferm. Mae hyn yn darparu coridorau i fywyd gwyllt symud rhwng y gwahanol gynefinoedd, sy'n hanfodol i fioamrywiaeth weithredu'n effeithiol ar raddfa tirwedd. Roedd gwrychoedd newydd ac adferedig hefyd wedi cael eu sefydlu, a oedd yn cynyddu'r cynefinoedd bioamrywiol gwerthfawr ar y ffermydd a'u potensial i atafaelu carbon.

Pan fydd ffermwyr yn ystyried sefydlu a rheoli gwrychoedd i gyflawni amcanion a sicrhau eu bod yn addas i'w diben, bydd y ffactorau allweddol sy'n dylanwadu ar benderfyniadau yn amrywiol iawn. I gyflawni amcanion, ystyriwyd economeg, ymarferoldeb, ac effaith esthetig gweithredu cyfarwydddebau, e.e. lledaenu gwrychoedd i greu lleiniau cysgod, cyflwyno ystod fwy amrywiol o rywogaethau a sicrhau y caniatwyd i goed aeddfedu yn y gwrych. Roedd hi'n amlwg bod peidio defnyddio plaladdwyr a gwrtaith na chwalu slyri o fewn ymylon caeau yn gwneud gwahaniaeth sylweddol i'r llystyfiant a'r rhywogaethau a oedd yn bresennol.

Roedd hi'n amlwg bod ymdrechion y ffermwyr dros y blynyddoedd wedi cynhyrchu rhwydwaith gwyth o wrychoedd. Ar gyfartaledd, roedd llawer o'r gwrychoedd a reolid yn 2 fetr o ran eu uchder, ac roedd eu lled yn amrywio o 3m i 4m, gan ddarparu lloches a chysgod rhagorol i'r da byw, a chynefin delfrydol i adar bychan, ynghyd â manau diogel i nythu ar eu cyfer. Mae llawer o'r gwrychoedd sefydledig hyn yn amgylchynu caeau a ddefnyddir yn bennaf i gynhyrchu silwair ac i'w pori gan wartheg, felly gellir cynnal adeiledd llawer o'r gwrychoedd hyn heb ddefnyddio ffensys. Roedd ffermwyr a oedd yn ymarfer pori cylchdro yn cydnabod bod y gwrychoedd wedi adfer eu cryfder adeileddol ar ôl mabwysiadu'r arfer hwn.

Symudid da byw i lain arall wedi diwrnod neu ddau (yn hytrach na phori'r cae cyfan am gyfnod o wythnosau), felly prin y câi'r gwrychoedd eu pori. Cydnabyddid hefyd fod torri'r gwrychoedd yn siâp A yn fuddiol i ymylon y caeau. Bydd gwrychoedd a dorri yn siâp blwch yn cynhyrchu llinell diferion sy'n niweidiol o ran goroesiad a hirhoedledd y llystyfiant a'r fflora ar lefel y ddaear a'r pryfed sy'n bwydo arnynt. Gwelwyd bod y rhain yn fwy helaeth o dan ymylon siâp A. Sylwyd hefyd, o safbwynt pori da byw, bod y glaswellt a'r llystyfiant brasach ger ymyl y cae yn darparu dewis arall o ran porthiant yn lle rhygwellt toreithiog, yn benodol ar gyfer stoc ifanc, gan gyfrannu at rwmen iach.



Nodwyd ystod o gynefinoedd a nodweddion ar bob fferm, sef:

- ✓ coetiroedd
- ✓ coed unigol a choed parcdir
- ✓ perllan
- ✓ glaswelltir (*glaswelltir wedi'i wella'n amaethyddol; glaswelltir uwchdirol asidig; glaswelltir corsiog*)
- ✓ pyllau
- ✓ coridorau ar lannau nentydd
- ✓ cyrsiau dŵr
- ✓ cloddiau pridd
- ✓ waliau cerrig sychion
- ✓ adeiladau traddodiadol
- ✓ chwarel segur
- ✓ llwybrau
- ✓ lonydd

Cadwch lygad allan am ragor o fanylion o'r arolygon yn cael eu cyhoeddi ar wefan Cyswllt Ffermio dros yr haf.

Arallgyfeirio ar ffermydd: beth sy'n ysgogi newidiadau i'r busnes ffermio

Gan Dr David Cutress, Canolfan Cyfnewid Gwybodaeth Cyswllt Ffermio, IBERS, Prifysgol Aberystwyth

Mae **50%** o ffermydd y DU wedi ennill rhyw fath o'u hincwm o arallgyfeirio nad yw'n ymwneud â ffermio. Mae ymchwil yn awgrymu bod gweithredu arallgyfeirio yn dod o gymysgedd o bwysau a chymhellion:

PWYSAU

- Cystadleuaeth yn y farchnad gan fusnesau mawr
- Gwasgfa ar gostau a phrisiau
- Polisi/deddfwriaeth
- Pwysau cymdeithasol (safbwyntiau prynwyr)
- Olyniaeth y teulu – cyflogaeth y teulu
- Pwysau economaidd
- Pwysau o ran perfformiad amgylcheddol

CYMHELLION

- Lleihau/gwasgaru risg ariannol
- Defnyddio adnoddau segur
- Cymorthdaliadau gan y llywodraeth neu gyrff allanol
- Argaeledd cyngor a hyfforddiant
- Agenda/cynnydd personol
- Mynediad at sylfaen cwsmeriaid newydd
- Serendippedd (wedi'i sbarduno gan ganfyddiadau ar hap)



Bydd arallgyfeirio a gweithgarwch entrepreneuriaid yn llawer mwy tebygol os ceir 'tynnu', yn hytrach na 'gwthio'



Mae cydweithio teuluol a chlystyru busnesau yn un dewis o ran lliniaru rhai o risgiau arallgyfeirio.



Mae hyfforddiant a gwella sgiliau mewn perthynas ag arallgyfeirio a gweithgareddau entrepreneuriaid yn allweddol i sicrhau olyniaeth gynaliadwy yn y dyfodol.

Gall dewisiadau arallgyfeirio agor ffrydiau reffeniw newydd, ond mae angen eu hystyried ar sail isadeiledd ac ardal. Gall y rhain ddigwydd yn fewnol yn y sector neu oddi allan i'r sector.

MEWNOL

- Cnydau amgen
- Da byw/rheoli amgen
- Strategaethau cynhyrchu amgen
- Lleihau'r gadwyn fwyd
- Cynnyrch amgen
- Contractio i ffermwyr eraill
- Prydlesu tir

ALLANOL

- Amaeth-dwristiaeth
(maes yr ymchwilir iddo yn fwyaf cyffredin)
- Manwerthu
(maes yr ymchwilir iddo yn fwyaf cyffredin)
- Hyfforddiant
- Contractio
- Tanwyddau amgen a defnyddio gwastraff
- Ynni adnewyddadwy

Rhwystrau i arallgyfeirio

MEWNOL

- Diffyg adnoddau (amser, llafur a ffocws)
- Diffyg offer
- Sgiliau annigonol neu ddiffyg sgiliau
- Cyllid annigonol
- Ymddygiadau anhyblyg (traddodiadaeth)
- Lleoliad anaddas
- Isadeiledd digidol

ALLANOL

- Cystadleuaeth fyd-eang
- Rheoliadau, deddfwriaeth/llywodraeth anghefnogol
- Newidiadau yn y farchnad
- Rhwydweithiau ac ecosystemau annatblygedig
- Isadeiledd amhriodol
- Cyfnewid gwybodaeth/hyfforddiant diffygiol neu annigonol



Yn ôl ymchwil, mae cyngor, hyfforddiant, mentora a datblygu sgiliau gan arbenigwyr, a rhwng cymheiriaid, trwy gyfrwng gweithdai, rhwydweithiau arloesi a chynlluniau eraill yn ddulliau hanfodol o wella arallgyfeirio. I gael rhagor o wybodaeth, gweler **gwefan Cyswllt Ffermio**.

Gall dronau a lloerennau helpu ffermwyr glaswelltir i wneud gwell defnydd o fewnbynau a'u helpu i wneud penderfyniadau ynglŷn ag ail-hau

Yn sgil yr astudiaeth ar sail ffermydd yng Nghymru, gwelwyd bod synwryddion o bell yn gallu darparu gwybodaeth bwysig am sut mae glaswelltir yn ymateb i fewnbynau, a hynny'n fanylach ac yn gyflymach na phe bai ffermwyr yn mesur â llaw â mesurydd plât sy'n codi.

Sefydlwyd cynlluniau ar fannau penodol ar dair fferm laswelltir yng Nghymru ar gyfer prosiect tair blynedd Partneriaeth Arloesi Ewrop (EIP) yng Nghymru er mwyn gallu casglu data am y ffordd yr oedd y borfa'n ymateb i sefyllfaoedd agronomegol gwahanol. Defnyddiwyd drôn, technoleg lloeren a mesurydd plât i gasglu'r wybodaeth honno a chymharwyd y canlyniadau.

Cafodd tyfiant mewn gwahanol gymysgeddau glaswelltir a meillion ei fonitro, yn ogystal â'r ymateb wrth ddefnyddio gwahanol gyfraddau o wrtaith sylffwr. Fe wnaeth y cynllun treialu hefyd ystyried sut yr oedd y glaswelltir yn ymateb i driniaeth slyri a thriniaethau eraill, gan gynnwys elfennau sy'n hybu twf glaswelltir ac echdynnyn gwymon.

Mae'r dechnoleg o bell yn defnyddio system a elwir yn 'adlewyrchiad sbectrol', sy'n gallu amcangyfrif arwynebedd dail canopi cnydau. Un o'r mesuriadau a ddefnyddiwyd yn y cynllun treialu oedd WDRVI (Mynegai Llystyfiant Ystod Ddynamig Eang), sy'n fynegai o wyrddni planhigion a maint y canopi. Dadansoddiwyd yr wybodaeth o'r dechnoleg hon, a dangoswyd ei bod yn gallu canfod gwahaniaethau sylweddol yn y triniaethau agronomegol a ddefnyddiwyd

ar y ffermydd oedd yn rhan o'r astudiaeth – data na fyddai'n bosibl eu casglu gan ddefnyddio mesurydd plât.

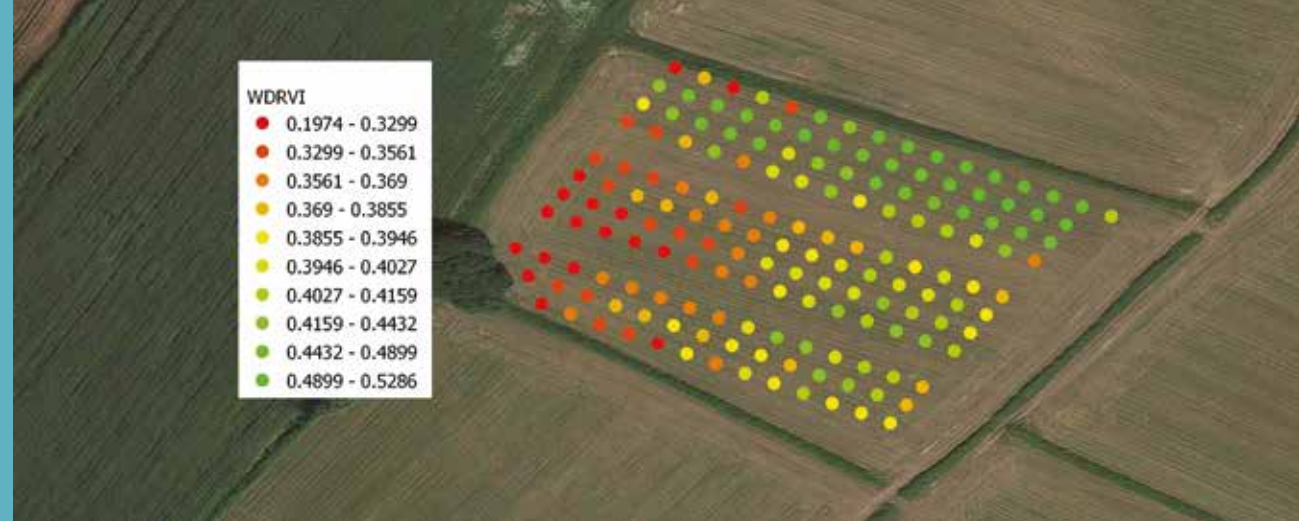
Dangosodd yr astudiaeth hefyd wahaniaethau pwysig yn y data a geir o'r ddau ddull synhwyro o bell - gallai'r drôn ganfod y gwahaniaethau lleiaf rhwng y triniaethau ar lefel oedd ddwy neu dair gwaith yn llai na'r lloeren a ddefnyddiwyd.

Fodd bynnag, yn ôl Katie Evans, ymgynghorydd ADAS, oedd yn gyfrifol am reoli'r astudiaeth, mae canlyniadau'r cynllun treialu'n dangos y gall ffermwyr fod yn hyderus wrth ddefnyddio'r naill dechnoleg neu'r llall i amcangyfrif biomas glaswelltir ar eu ffermydd ac i gyfrifo a yw'r triniaethau agronomegol maent yn eu defnyddio yn cynyddu biomas glaswelltir, ac i ba raddau.

Gall systemau cynaeafu porthiant newydd hefyd fapio cnwd glaswelltir, ond ychydig o ffermwyr sydd â mynediad at y dechnoleg hon, meddai Ms Evans. Mae hyn yn groes i'r sector â'r, lle mae gan y rhan fwyaf o gombeiniau fonitorau cnwd sy'n cynhyrchu mapiau cnwd fel bod modd i ffermwyr ddeall yr effaith y mae gwahanol driniaethau agronomegol.

“Nid yw cynhyrchwyr glaswelltir a phorthiant yn gallu gwneud hyn yn hawdd iawn, ac mae perygl y byddant ar ei hôl hi o ran gwella cynhyrchiant,” meddai Ms Evans.

WDRVI	
●	0.1974 - 0.3299
●	0.3299 - 0.3561
●	0.3561 - 0.369
●	0.369 - 0.3855
●	0.3855 - 0.3946
●	0.3946 - 0.4027
●	0.4027 - 0.4159
●	0.4159 - 0.4432
●	0.4432 - 0.4899
●	0.4899 - 0.5286



Ond mae cafeatau. Wrth ddefnyddio dronau, mae angen arbenigedd technegol ar ffermwyr i weithredu a chasglu data; neu byddai'n bosibl defnyddio contractwr arbenigol. Mae angen arbenigedd hefyd i gaffael data o loerennau ac ni ellir casglu'r data oni bydd yr awyr yn ddigwmwl.

“Mae defnyddio data drôn a lloeren yn gofyn am sgiliau dadansoddi arbenigol i brofi a yw triniaeth agronomegol wedi cael effaith ystadegol sylweddol ar dwf glaswelltir,” meddai Ms Evans.

Data WDRVI a gasglwyd gan y lloeren ar Fferm Hardwick, ger y Fenni, un o'r ffermydd a gymerodd ran yn y prosiect.



Y drôn a ddefnyddiwyd yn y prosiect i fesur cynnyrch glaswelltir

YSTYRIED Y COSTAU

Yr opsiwn drutaf yn y prosiect hwn oedd defnyddio drôn i ganfod gwahaniaethau rhwng y triniaethau - roedd yn costio tua £850 ar gyfer cae o faint cyffredin. O gymharu â hyn, roedd data lloeren o loeren Sentinel-2 yn rhad ac am ddim, ond i gael mynediad atynt, roedd angen gwerth tua £200 o amser ymgynghorydd ar gyfer pob cae.

Roedd y broses o ddadansoddi'r data i brofi effaith y triniaethau agronomegol ar sail ystadegau yn arwain at gostau uwch - ar gyfer y drôn, roedd hynny'n oddeutu £400 y cae, a £250 yn achos y lloeren.

Dywed Ms Evans fod y costau hyn – nad ydynt yn cynnwys TAW – yn dibynnu ar allu'r ffermwr i ddarparu cyfesurynnau GPS, a bod dim angen ymweliadau ychwanegol gan ymgynghorwyr.

Mae David Jones yn ffermwr llaeth sy'n ffermio Fferm Hardwick ger y Fenni, ac mae ganddo system silwair aml-doriad i gynhyrchu porthiant ar gyfer ei fuches o 200 o fuchod Holstein Friesian.

“Bydd cael y wybodaeth hon, na fyddwn erioed wedi gallu ei chael wrth bwysu trelars silwair, yn fy helpu i mi wneud penderfyniadau ynglŷn ag ail-hau,” meddai Mr Jones, sy'n cynhyrchu llaeth drwy system odro robotig.

Er bod y gost sy'n gysylltiedig â chasglu'r data yn sylweddol, dywed Mr Jones ei fod yn hyderus, yn sgil costau cynyddol mewnbynau, y gellid adennill y gwariant ariannol yn gyflym.



Troedio tir newydd...

14 o ffermwyr uchelgeisiol sydd â ffocws pendant wedi'u dewis ar gyfer Cyfnewidfa Rheolaeth Cyswllt Ffermio 2022

O atafaelu carbon i dyfu mathau traddodiadol o wenith, ac o blanhigfeydd te newydd yng Nghymru i iechyd anifeiliaid – dyma rywffaint o'r pynciau amrywiol sy'n destun ymchwil gan yr 14 ymgeisydd a ddewiswyd i gyfranogi yn rhaglen Cyfnewidfa Rheolaeth Cyswllt Ffermio eleni.

Eleni yw seithfed flwyddyn y rhaglen, ac mae'n annog ffermwyr a choedwigwyr i ddysgu am ddulliau newydd neu well o weithio, cael mynediad at ymchwil a gweld â'u llygaid eu hunain sut mae rhai o systemau mwyaf llwyddiannus diwydiannau ffermio, bwyd a'r tir yn gweithredu. Bydd ymgeiswyr llwyddiannus yn rhannu eu canfyddiadau o'u profiad dysgu trwy gyfryngau cyfathrebu arferol a rhaglen digwyddiadau Cyswllt Ffermio, i sicrhau y caiff eu gwybodaeth newydd ei rhannu â'r diwydiant ehangach.

Yn ôl cadeirydd y panel beirniaid eleni, sef Eirwen Williams, cyfarwyddwr rhaglenni gwledig Menter a Busnes (sydd, ar y cyd â Lantra Cymru, yn rhedeg Cyswllt Ffermio ar ran Llywodraeth Cymru a Chronfa Amaethyddol Ewrop ar gyfer Datblygu

Gwledig), roedd cyfranogwyr eleni yn bwriadu ymweld â busnesau enghreifftiol a phrifysgolion yn y DU, yr Almaen, Ffrainc, Awstria, yr Iseldiroedd, Sweden, Gwlad Pwyl, Hwngari a Latfia.

"Mae'r gwersi a ddysgwyd a'r canlyniadau sydd eisoes yn cael eu rhoi ar waith gan lawer o ymgeiswyr blaenorol y Gyfnewidfa Rheolaeth yn argoeli'n dda o ran cynaliadwyedd a dichonoldeb busnesau ffermio yng Nghymru yn y tymor hir.

"Yn bwysig iawn, bydd canlyniadau'r rhaglen hon hefyd yn fuddiol i genedlaethau'r dyfodol – y ffermwyr ifanc sydd eisoes yn gweithio yn y diwydiant, y rhai y mae angen i ni feithrin eu hymroddiad a'u ffyddlondeb tymor hir – ac i'r rhai sy'n dod yn rhan o'r diwydiant am y tro cyntaf," meddai Mrs Williams. Eglurodd y bydd gan ymgeiswyr gyfle hefyd i groesawu rheolwr fferm neu goedwigaeth sydd wedi cael hyfforddiant a phrofiad addas i'w daliad eu hunain.

Mae rhagor o wybodaeth am bob un o ymgeiswyr eleni, gan gynnwys y manau maent yn bwriadu ymweld â hwy a beth maent yn gobeithio'i ddysgu, ar gael yn llyw.cymru/cyswlltffermio

EMMA DUFFY



Lleoliad: Caernarfon, Gwynedd
Cyrchfan: Yr Iseldiroedd, yr Almaen, y DU
Pwnc: Pennu rhyw cywion ieir

MARC HARRIES



Lleoliad: Llandysul, Ceredigion
Cyrchfan: Yr Alban, yr Almaen
Pwnc: Diogelu'r fferm deuluol at y dyfodol heb gymorthdaliadau

NAOMI HOPE



Lleoliad: Nanhyfer, Sir Benfro
Cyrchfan: Ffrainc
Pwnc: Tyfu a phrosesu perlysiâu organig ar gyfer te Cymreig

BEN JAMES



Lleoliad: Llanbedr Pont Steffan, Ceredigion
Cyrchfan: Lloegr
Pwnc: Hunangynhaliath i ffermwyr cenhedlaeth gyntaf

DAN JONES



Lleoliad: Y Gogarth, Llandudno
Cyrchfan: Latfia, Ffrainc
Pwnc: Ffermio, cadwraeth ac atafaelu carbon

TOM JONES



Lleoliad: Y Trallwng, Powys
Cyrchfan: Yr Alban
Pwnc: Ffactorau sy'n effeithio ar broffidioldeb buchod sugno

NICOLA LEWIS



Lleoliad: Pont-y-clun, Rhondda Cynon Taf
Cyrchfan: Iwerddon, Lloegr
Pwnc: Datblygu system coed-borfeydd a rhaglen addysg fferm

JAMIE MCCOY



Lleoliad: Castell Newydd Emlyn, Ceredigion
Cyrchfan: Yr Iseldiroedd, Awstria
Pwnc: Cadwyni cyflenwi byr

GERALD MILES



Lleoliad: Tyddewi, Sir Benfro
Cyrchfan: Ffrainc, Awstria, Gwlad Pwyl, Hwngari
Pwnc: Adfywio tyfu gwenith hynafol

SOPHIA MORGAN-SWINHOE



Lleoliad: Bow Street, Ceredigion
Cyrchfan: Iwerddon
Pwnc: Datblygu caws sy'n adlewyrchu'r fferm a'r ardal y mae'n hanu ohoni

JOHN SAVAGE-ONSTWEDDER



Lleoliad: Llandysul, Ceredigion
Cyrchfan: Sweden
Pwnc: Distyllu nodd coed bedw i gynhyrchu alcohol

ROLAND WEAR



Lleoliad: Llangamarch, Powys
Cyrchfan: Lloegr, yr Alban, Ewrop
Pwnc: Sefydlu prosiect arallgyfeirio fferm 'lles'

REBECCA WILLIAMS



Lleoliad: Llandrindod, Powys
Cyrchfan: Y DU
Pwnc: Marchnata cig coch yn uniongyrchol i ddefnyddwyr

LOTTIE WILSON



Lleoliad: Hwlfordd, Sir Benfro
Cyrchfan: Nottingham, Lerpwl
Pwnc: Canfod, atal a rheoli cloffni ymhlith buchod godro

MAPIAU RISG

Mae Rheoliadau Adnoddau Dŵr (Rheoli Llygredd Amaethyddol) (Cymru) 2021 yn ei gwneud yn ofynnol i bob fferm gadw map risg, er mwyn helpu i atal achosion o lygredd a'ch helpu i gydymffurfio â gofynion y rheoliadau. Mae'n rhaid i chi gadw map risg o'ch daliad o 1 Ionawr 2023.

Mae'n rhaid i'r map risg ddangos:

- pob cae, gyda'i arwynebedd mewn hectarau;
- pob dŵr wyneb;
- unrhyw dyllau turio, tarddelli, ffynhonnau ar y daliad neu o fewn 50 metr i ffin y daliad;
- ardaloedd â phriddoedd tywodlyd neu fas;
- tir gyda llethr o fwy na 12 gradd (cyfwerth ag 20% neu 1 mewn 5);
- tir o fewn 10 metr i ddŵr wyneb;
- tir o fewn 6 metr i ddŵr wyneb os ydych yn bwriadu taenu tail organig gan ddefnyddio offer taenu manwl gywir hyd at 6 metr oddi wrth ddŵr wyneb;
- tir o fewn 50 metr i dwll turio, tarddell, neu ffynnon;
- draeniau tir (ac eithrio pibellau anhydraiddd wedi'u selio);
- safleoedd addas ar gyfer tomenni dros dro ar gaeau, os yw'r dull hwn o storio tail yn mynd i gael ei ddefnyddio; a
- thir sydd â risg isel y bydd dŵr yn llifo oddi arno, os bydd tir o'r fath yn cael ei ddefnyddio wrth gyfrifo'r gofynion storio slyri.

Gellir defnyddio'r map risg i sicrhau cydymffurfiaeth ag agweddau eraill ar y rheoliadau. Bydd angen i chi ystyried y nodweddion yn eich map risg wrth gynnal archwiliad maes ac asesu a oes risg y bydd nitrogen yn mynd i mewn i ddyfroedd wyneb.

Bydd hefyd yn helpu i nodi'r tir sydd ar gael ar gyfer taenu tail, a allai effeithio ar y ffordd yr ydych yn cynllunio i reoli maetholion.

Gallwch gwblhau map risg mewn unrhyw fformat a ddewiswch, ar yr amod bod y nodweddion gofynnol wedi'u nodi'n glir ac yn weladwy.

Yr hyn y gall y map risg ei ddangos hefyd (dewisol)

Gellir defnyddio'r mapiau risg hefyd i nodi nodweddion lle na fyddai'n briodol gwasgaru tail organig, ond nad ydynt yn ofniad yn y rheoliadau, gan gynnwys:

- unrhyw ardaloedd lle mae'n bosibl na chaniateir i chi wasgaru am resymau megis cytundeb tenantiaeth, neu ddynodiad (e.e. Safle o Ddiddordeb Gwyddonol Arbennig);
- ardaloedd sydd wedi'u categorio fel "cynefin bywyd gwylt" o dan gytundeb amaeth-amgylcheddol (e.e. Glastir), ynghyd ag unrhyw ardaloedd eraill lle mae cytundeb yn gwahardd gwasgaru (e.e. tir mewnbwn isel);
- ardaloedd lle mae'r arwyneb yn greigiog neu'n anwastad fel na ellir defnyddio offer yn effeithiol nac yn ddiogel;
- caeau neu rannau o gaeau sydd wedi eu draenio gyda phibelli, eu twrch-ddraenio neu fod pridd wedi ei godi dros draeniau yn ystod y 12 mis diwethaf;
- ardaloedd o goetir neu berllannau.

Diweddarau a chynnal cofnodion o'ch map risg

Rhaid i chi ddiweddarau'r map risg gydag unrhyw newidiadau o fewn tri mis i'r newid ddigwydd. Gallai hyn olygu ychwanegu neu gymryd tir i ffwrdd, neu newid neu ychwanegu lleoliad nodwedd newydd, megis safle cae dros dro. Rhaid i chi gadw pob copi o'ch map risg am o leiaf bum mlynedd.



DYSGU SGILIAU NEWYDD...

cynllunio ymlaen llaw

Ffermwr bîff a defaid o Sir Forgannwg yw Sarah Evans. Ffermwr bîff a defaid o Ddinbych yw Hari Roberts. Mae'r ddau yn canmol cyrsiau hyfforddiant cymorthdaledig Cyswllt Ffermio am roi sgiliau a gwybodaeth newydd iddynt y maent yn eu defnyddio bob dydd.



"Trwy ddysgu sut i fynd i'r afael â chynlluniau busnes, cefais y sgiliau a'r hyder i ganolbwyntio ar strategaeth fusnes hirdymor y fferm. Fe wnes i hefyd ddilyn cwrs arallgyfeirio, a wnaeth fy ysgogi a fy helpu i baratoi ar gyfer sefydlu busnes amaeth-dwristiaeth newydd".

Sarah Evans, Sir Forgannwg



"Diolch i fy hyfforddiant rheoli busnes, rwyf bellach yn gwneud y llyfrau gartref, sy'n golygu fy mod yn gallu monitro llif arian a gwneud penderfyniadau gwell. Dysgais hefyd sut i arwain a rheoli gweithwyr fferm. Ar yr ochr ymarferol, mae gwella sgiliau cneifio wedi arbed amser ac arian i'r fferm."

Hari Roberts, Dinbych

Bydd cyfnod ymgeisio sgiliau nesaf Cyswllt Ffermio ar agor o 09:00 ar 04/07/22 tan 17:00 ar 29/07/22

Os nad ydych eisoes wedi cofrestru yn bersonol gyda chyfeiriad e-bost unigol, a'ch bod yn bwriadu gwneud cais ar gyfer hyfforddiant wedi'i ariannu, ffoniwch y Ganolfan Wasanaeth ar 08456 000 813 cyn 17:00 ar 25/07/22.



Am restr gyfredol o'r holl gyrsiau hyfforddiant sydd ar gael ar hyn o bryd a/neu gymorth ar sut i wneud cais, neu am fwy o wybodaeth am opsiynau hyfforddiant eraill, gan gynnwys e-ddysgu (sydd wedi'i ariannu'n llawn), ewch i llyw.cymru/cyswlltffermiosgiliauhyfforddiant. Fel arall, cysylltwch â'ch swyddog datblygu lleol neu ffoniwch y Ganolfan Wasanaeth ar 08456 000 813.

Perfformiad... twf... cynhyrchiant...

A yw eich gwartheg bîff neu laeth yn cyflawni'r canlyniadau gorau?

A yw'n bryd i chi newid eich arferion rheoli parasitiaid?

- Ewch ati i wella iechyd buchesi i wella perfformiad a chynhyrchiant
- Dysgwch pa arwyddion clinigol sy'n dynodi parasitiaid a sut i'w hatal neu eu rheoli
- Deallwch pa borfeydd a systemau pori sydd â'r risgiau mwyaf
- Dysgwch sut mae cyflwr y tywydd yn effeithio ar fynychder parasitiaid mewn gwartheg
- Buddsoddwch yn y triniaethau gwrthlyngyr priodol, a'u rhoi ar yr adeg briodol ac mor aml ag sy'n briodol
- Gweithredwch drefniadau bioddiogelwch gwell, ynyswch y gwartheg sy'n dod i'r fferm, lleihewch y risgiau

Mae anawsterau iechyd anifeiliaid yn effeithio ar eich proffidioldeb yn ogystal â'ch da byw.

Bydd cyfranogi yn y gweithdy iechyd anifeiliaid hwn sydd wedi'i ariannu'n llawn yn eich helpu i sicrhau y gwnaiff eich da byw gyflawni'r canlyniadau gorau.

Dysgwch sut i nodi arwyddion clinigol, diagnosio, trin, rheoli ac osgoi ystod eang o barasitiaid nodweddiadol a phynciau cysylltiedig sy'n effeithiol ar wartheg bîff a llaeth, gan gynnwys:

Pry'r afu	Llyngyr yr ysgyfaint
Llyngyr y perfedd	Parasitiaid allanol
Parasitiaid sy'n effeithio ar stoc ifanc	Porfeydd a threfniadau pori/lefelau risgiau
Triniaethau gwrthlyngyr ac ymwrthedd iddynt	Bioddiogelwch

Darperir bob gweithdy tair awr (ar-lein neu mewn grwpiau wyneb yn wyneb bychan) gan bractisau milfeddygon cymeradwy ledled Cymru, a byddant yn sicrhau y cewch chi'r ffeithiau a'r wybodaeth ymarferol y mae amoch eu hangen, ac arweiniad ynghylch cynllunio iechyd anifeiliaid a bioddiogelwch.

I gael rhagor o wybodaeth am gynnwys y gweithdai, y dyddiadau, a rhestr llawn o bractisau milfeddygol sy'n cyfranogi, trowch at llyw.cymru/cyswlltffermiosgiliauhyfforddiant. Gallwch hefyd ffonio Canolfan Gwasanaeth Cyswllt Ffermio ar **08456 000 813** neu gysylltu â'ch swyddog datblygu lleol.

Yn bendant, nid melys yw pob ymwybod o ran diogelwch ar y fferm... mae hyfforddiant yn achub bywydau!

Gall ffermio fod yn ailadroddus! Gwneud yr un hen beth bob dydd? Mae diwrnod ym mywyd ffermwr yn aml yn rhagfynegadwy. Ai dyma sy'n achosi hunananfodlonrwydd? Ai dyma pam y collwyd 41 o fywydau ar ffermydd ym Mhrydain yn ystod cyfnod adroddiad yr Awdurdod Gweithredol Iechyd a Diogelwch (HSE) yn 2020/21?

Mae Rachel Hughes yn hyfforddwr gydag un o ddarparwyr hyfforddiant diwydiannau tir mwyaf blaenllaw Cymru, JHS Ltd. Wedi'i chymeradwyo i ddarparu hyfforddiant gan Lantra Cymru, Cyswllt Ffermio a sefydliadau adnabyddus eraill sy'n ymwneud â ffermio, coedwigaeth a chynhyrchu



bwyd, mae Rachel yn esbonio pam mae hyfforddiant yn achub bywydau, ac ar lefel fwy ymarferol, yn arbed arian hefyd.

Mae Rachel yn wraig i Jimmy Hughes, sydd hefyd yn hyfforddwr cymwysedig profiadol. Ynghyd â thad Jimmy, John Hughes, mae'r cwmni teuluol hwn wedi bod yn darparu cyrsiau diwydiannau tir cymeradwy ar ran Lantra Cymru a Cyswllt Ffermio ers blyneddau lawer. Yn fwy perthnasol efallai, maen nhw hefyd yn ffermwr.

“Rydyn ni'n deall y problemau sydd gan ffermwr gyda chymryd amser i fwrdd at

ddibenion hyfforddi – rhywbeth ar yr wyneb, sydd ddim mewn gwirionedd yn gwneud arian iddyn nhw os ydyn nhw i fwrdd o'r busnes a'u da byw,” meddai Rachel.

Ond fel y dywed Rachel, mae cael hyfforddiant yn un o'r buddsoddiadau gorau y byddwch chi byth yn ei wneud. Dyma restr fer i'ch atgoffa pam!

Mae hyfforddiant diogelwch fferm yn galluogi ffermwr i...

- ✓ redeg eu busnesau yn fwy effeithlon, gan arbed amser ac arian iddynt
- ✓ lleihau eu dibyniaeth ar dasgau allanol y mae ganddynt y sgiliau i fynd i'r afael â hwy eu hunain, gan gynnwys gwaith cynnal a chadw arferol a gwiriadau diogelwch ar gerbydau a pheiriannau
- ✓ darparu tystiolaeth hanfodol o gymwyseddau i gydymffurfio â gofynion deddfwriaethol ac ar gyfer cynlluniau gwarant fferm
- ✓ gweithio'n ddiogel, gan leihau'r risg o ddamweiniau iddyn nhw eu hunain, aelodau'r teulu, gweithwyr ac ymwelwyr sy'n dod i'r fferm.

C. Pam mae hyfforddiant diogelwch fferm mor bwysig?

A. Gall trin peiriannau; gyrru cerbydau fferm fel tractorau a beiciau cwad, gweithio gyda llwythwyr telesgopig, ôl-gerbydau, llifiau cadwyn, trin da byw mawr, gweithio ar uchder neu gyda seilos, trin sylweddau peryglus fel plaladdwyr (D.S. nid yw hon yn rhestr gynhwysfawr!) i gyd fod yn beryglus. Dyna pam mae buddsoddi mewn hyfforddiant yn rhoi'r sgiliau, y cymwyseddau a'r arweiniad i chi ar offer a systemau, sy'n cael eu cynnal a chadw'n briodol ac sy'n lleihau'r risg o ddamweiniau ar y fferm.

C. Beth yw'r achosion mwyaf cyffredin o ddamweiniau fferm a choedwigaeth?

A. Yr achosion mwyaf cyffredin o ddamweiniau fferm yw cael eich taro gan gerbydau symudol; cael eich anafu gan anifeiliaid; mewn cysylltiad â pheiriannau; cael eich taro gan wrthyh; cael eich anafu wrth syrthio o uchder.

C. Beth allaf ei wneud i leihau'r risgiau?

A. Ymgymryd â hyfforddiant i'ch helpu i nodi peryglon, lleihau risgiau a rhoi mesurau rheoli ar waith sy'n arwain at arferion gwaith mwy diogel.

Bydd cyrsiau hyfforddiant Cyswllt Ffermio (wedi'u hariannu hyd at 80% ar gyfer unigolion cofrestredig); gwasanaeth mentora diogelwch fferm un-i-un a ariennir yn llawn; canllawiau ar-lein a deunyddiau gwybodaeth am ddim yn rhoi cyngor ymarferol i chi ar ystod eang o bynciau iechyd a diogelwch fferm.

Am ragor o wybodaeth...

- Ewch i www.hse.gov.uk/agriculture/resources/pdf/good-farm.pdf
- Ewch i busnescymru.llyw.cymru/cyswlltffermio/iechyd-diogelwch
- Cewch y wybodaeth ddiweddaraf ar [@DiogelwchFfermCymru](https://twitter.com/DiogelwchFfermCymru) ar [Facebook](https://www.facebook.com/DiogelwchFfermCymru) a [Trydar](https://www.instagram.com/DiogelwchFfermCymru)



Bydd cyfnod ymgeisio sgiliau nesaf Cyswllt Ffermio yn agor o **04.07.2022** i **29.07.2022** (Gweler tudalen 18 am ragor o wybodaeth)

CADW PLANT YN DDIOGEL AR Y FFERM YN YSTOD GWYLIU'R HAF

1. Ni ddylid caniatáu plant yng ngweithle'r fferm (ac ar gyfer plant ifanc, dylen nhw fwynhau'r awyr agored mewn man diogel wedi'i ffensio).
2. Dylai unrhyw fynediad i'r maes gwaith gan blant o dan 16 oed – er enghraifft, ar gyfer addysg, neu wybodaeth/profiad – gael ei gynllunio a'i oruchwylio'n llawn gan oedolyn nad yw'n cymryd rhan mewn unrhyw weithgaredd gwaith.
3. Gwaherddir plant o dan 13 oed yn benodol rhag gyrru neu fynd ar gefn unrhyw beiriant amaethyddol.

I gael mwy o wybodaeth, sganwch yma



neu chwiliwch: www.hse.gov.uk



Clinigau un ac un ar y fferm gan Gyswllt Ffermio

Mae ein clinigau un ac un ar y fferm yn glinigau samplu a chyngor wedi'u hariannu'n llawn ar ystod o bynciau. Bydd pob busnes sydd wedi cofrestru gyda Cyswllt Ffermio yn gymwys i wneud cais am **hyd at ddau glinig** o'r rhestr isod. Caiff y clinigau eu darparu gan ymgynghorwyr annibynnol a bydd unrhyw gyngor yn gyfrinachol.

Bydd pob busnes yn derbyn adroddiad o'r clinig gan gynnwys y canlynol:

- Cyflwyniad i'r pwnc
- Canlyniadau'r samplau neu'r ymweliad
- Argymhelliad neu argymhellion ar gyfer gwella

✓ Er mwyn bod yn gymwys ar gyfer y clinigau ar y fferm, mae'n rhaid i'r busnes fod wedi'i gofrestru gyda Cyswllt Ffermio, a dylai fod ganddo CRN, CPH ac o leiaf 3 hectar.

CLINIGAU SYDD AR GAEL:



Clinigau pridd

- Pum sampl pridd safonol
- Tri sampl i fesur dwysedd a deunydd organig pridd
- Fe gewch argymhellion ynghylch sut i wella ansawdd pridd



Clinig tail

- Ymgeisiwch am ddau sampl tail, e.e. o slyri, tail buarth (FYM) neu dail dofednod/moch
- Dadansoddwch werth eich tail a dysgwch sut i'w ddefnyddio orau



Clinig isadeiledd

- Ymgeisiwch am gyngor ynghylch isadeiledd a fydd yn ymwneud â'ch holl adeiladau, iardiau a chyfleusterau storio slyri
- Gwahanwch ddŵr glân a dŵr budr yn effeithiol
- Sicrhewch fod eich fferm yn cydymffurfio, neu'n bwriadu cydymffurfio, â rheoliadau dŵr presennol a rhai'r dyfodol

Sylwer y bydd yn rhaid i'r amodau fod yn briodol er mwyn gallu samplu pridd. Siaradwch â'ch Swyddog Datblygu Lleol i gael rhagor o wybodaeth.



Os hoffech gofrestru i gael unrhyw gymorth a nodir uchod, cysylltwch â'ch Swyddog Datblygu Lleol, sganwch y cod QR, neu ewch i llyw.cymru/cyswlltffermio

Cymorthfeydd un-i-un

Cyngor un-i-un am ddim gydag ymgynghorydd ar eu pwnc arbenigol. Bydd y gymhorthfa yn eich galluogi i gael cyngor a chyfarwyddyd sy'n benodol i'ch busnes.

Pynciau ar gael:

- Busnes a Pherfformiad y Busnes • **RHEOLI STAFF**
- **MARCHNATA AC ARALLGYFEIRIO** • Cyfraith Amaethyddiaeth ac Olyniaeth
- Cynllunio Ariannu a Chyfrifyddu • **Cynllunio a Datblygu**
- **Ôl Troed Carbon** • Dyluniad ac Effeithlonrwydd Parlwr Godro
- **Isadeiledd** • ANSAWDD LLAETH • Effeithlonrwydd Ynni / Ynni Adnewyddadwy

- **COETIR** • **Rheoli Glaswelltir a Chnydau Porthiant**
- Porthiant a Gwrtaith • **DADANSODDI PRIDD** • Bioamrywiaeth / Cynefin / Amaethyddiaeth Adfywiol • Ffermio Manwl Gywir (technoleg GPS ac ati)

- **Systemau Trin Anifeiliaid** • MAETHIAD • **Rheoli Lloeau**
- Iechyd Anifeiliaid • **Awyr Dofednod**

**Gall y pynciau newid* Apwyntiad 1 awr o hyd yn ddigidol
Rhaid i fusnesau fod wedi cofrestru gyda Cyswllt Ffermio*

ARCHEBWCH GYMHORTHFA HEDDIW:

Ffoniwch ni ar **08456 000 813**

Sganiwch y cod QR, neu ewch i'r wefan **llyw.cymru/cyswlltffermio**

Cysylltwch â'ch swyddog datblygu lleol

