

CYLCHGRAWN I FFERMWYR A THYFWYR YNG NGHYMRU

# cyswllt FFERMIO

Gwella iechyd y pridd efo  
samplu Cyswllt Ffermio

Tymor pori 2025

Y pethau gorau i'w cofio!



Ariennir gan  
**Lywodraeth Cymru**  
Funded by  
**Welsh Government**

RHIFYN 8 - Ionawr-Mawrth 2025  
[llyw.cymru/cyswlltffermio](http://llyw.cymru/cyswlltffermio)



**FARMING**  
connect  
cyswllt  
**FFERMIO**

Tymor Pori 2025: Y pethau gorau i'w cofio	3
Rhannu data glaswellt	4
Data yn chwarae rôl hanfodol yn system ffermio amaeth ecoleg newydd ddyfodiad	5
Glaswellt yw 'asgwrn cefn' y system gynhyrchu llaeth ar un o ffermydd Prosiect Porfa Cymru	6
Ymdrin â dangosyddion ffrwythlondeb i wella effeithlonrwydd cynhyrchu llaeth yn Rhyd y Gofaint	8
Profi strategaeth newydd 'dal a lladd' rheoli plâu integredig Alyssum-Orius	10
Samplu Cyswllt Ffermio yn amlygu cyfleoedd i wella iechyd y pridd ar ffermydd Cymru	12
Rhai pethau i'w hystyried gan y Mentor iechyd a diogelwch ffermydd, Brian Rees	14
Mae gan eneteg yr ateb posibl i bob problem yn y Diwydiant Defaid	16
PORFA O SAFON, CYNHYRCHIOL YN HOLLBWYSIG... pam bod rheoli pridd a glaswelltir o bwys	18
Dewisiadau dyfrio effeithlon o ran dŵr	20

Am ragor o wybodaeth  
ewch i wefan  
Cyswllt Ffermio.



Am fwy o fanylion am  
unrhyw brosiect Ein  
Ffermydd, cliciwch ar  
y ddolen ganlynol.



# MAE TYMOR PORI 2025 AR FIN CYRRAEDD

## Y PETHAU GORAU I'W COFIO

Y gwanwyn yw hoff gyfnod llawer o ffermwyr o'r flwyddyn ac ar ôl yr hyn all fod wedi teimlo yn aeaf hir a gwlyb iawn, heb amheuaeth bydd gweld y stoc yn cael eu troi allan i bori unwaith eto wrth i dymor pori 2025 ddechrau yn cael ei groesawu gan bawb.

Gall gwneud y mwyaf o'r glaswellt sydd ar gael y gwanwyn hwn trwy droi gwartheg allan i bori yn gynharach helpu i arbed arian ar borthiant a chadw dan do, gan roi hwb i broffidioldeb. Wrth gynllunio'n ofalus, gall porfa'r gwanwyn gael ei reoli i sicrhau gwell defnydd o'r glaswellt trwy gydol y tymor.



Os ydych chi am gael y mwyaf allan o'ch glaswelltir eleni, beth am wrando ar bodlediad Clust ar y Ddaear blaenorol gan James Daniel o Precision Grazing:

**Pennod 58 Rhowch gynig ar bori  
cylchdro y gwanwyn hwn.**

### Gwrandewch ar...



Gwefan Cyswllt Ffermio



Apple Podcasts



Spotify

## Y pethau gorau i'w cofio trwy'r gwanwyn:

- ✓ Pwysigrwydd eich taith gerdded mesur glaswelltir - amser i glirio'r gwe pry cop oddi ar eich mesurydd plât a rhoi tic ar y rhestr 'pethau i'w gwneud' ar gyfer mesur y glaswellt. Mae cyllid ar gael drwy'r Cynllun Grantiau Bach - Effeithlonrwydd [www.llyw.cymru/grantiau-bach-effeithlonrwydd](http://www.llyw.cymru/grantiau-bach-effeithlonrwydd)
- ✓ Gwnewch eich gorau i gadw at y gweddill ar ôl pori yr ydych yn ei dargedu ar ôl pori bob tro i sicrhau bod yr aildyfiant o'r ansawdd gorau.
- ✓ Porwch eich caeau sychaf yn gyntaf pan fydd hynny'n bosibl
- ✓ Mae hwn yn amser da i gael samplau pridd mewn unrhyw gaeau nad ydyn nhw wedi eu profi yn y pedair blynedd ddiwethaf
- ✓ Cofiwch y bydd angen i'ch llyfr gwaith Rheoli Llygredd Amaeth gael ei ddiweddarau yn flynyddol a bydd yn pennu os oes angen unrhyw wrtaith Nitrogen gan ddibynnu ar y math o bridd a gofynion y cnydau. Os bydd eich cynllun Nitrogen yn dangos bod angen Gwrtaith Nitrogen, arhoswch nes bydd tymheredd y pridd yn codi i 5-6°C. Cofiwch bod cyfyngiad o 250kg/ha o nitrogen ar gyfer gwasgaru tail organig ar unrhyw gae am gyfnod o 12 mis.
- ✓ Gall ffermwyr llaeth gael budd o ddefnyddio pori ymlaen/oddi ar y caeau fel techneg i fod yn hyblyg mewn tywydd gwlyb ac mae defnyddio nifer o fynedfeydd i badogau pan fydd yn bosibl yn allweddol
- ✓ Gwiriwch gyda *Phrosiect Porfa Cymru Cyswllt Ffermio* i feincnodi eich pori yn y gwanwyn gyda ffermwyr eraill yng Nghymru sy'n agos atoch chi. Dewch i adnabod rhai o'r ffermwyr Prosiect Porfa Cymru ar y tudalennau nesaf.



## Rhannu data glaswellt yn adnodd meincnodi da ar gyfer fferm laeth yng Nghymru

Mae tyfu glaswellt o ansawdd uchel a mesur a chofnodi cyfraddau twf yn gywir yn ystod y cyfnod pori yn galluogi fferm laeth ym Mhowys i gynhyrchu mwy na dwy ran o dair o'r cyfanswm cynnyrch laeth o borthiant.

Mae Lloyd Jones Bright a'i dad, Mark, yn godro 200 o wartheg croes ar system yn seiliedig ar y borfa ar fferm 300 erw Groesygarreg, ger Aberriw, Y Trallwng.

Deng mlynedd yn ôl, fe wnaethant gyflwyno newidiadau sylweddol i'w polisi ffermio.

Yn y gorffennol, roedden yn cadw buches Holstein mewnbyn uchel - allbwn uchel, ond penderfynwyd newid i fuches Jersey x Friesian sy'n lloia yn y gwanwyn, sy'n wartheg llai ac yn pwyso 485kg ar gyfartaledd, gan alluogi'r borfa i fod yn ganolog i'r newid hwn mewn polisi. Cafodd y newid meddylfryd hwn ei sbarduno gan Lloyd wedi iddo ddychwelyd i'r fferm ar ôl cyfnod o weithio fel trydanwr am bedair blynedd.

*Lloyd Jones Bright - Groesygarreg*



Roedd cymydog wedi bod yn magu heffrod ar ran fferm gyda buches odro a oedd yn lloia mewn bloc yn y gwanwyn, ac roedd yr hyn a welodd Lloyd wrth ymweld â ffermydd ac eraill gyda mentrau tebyg wedi creu argraff arno. "Roedd yn ymwneud â symlrwydd ac elw," meddai wrth edrych yn ôl ar y rhesymau dros benderfynu dilyn eu hesiampl.

Bellach yn 32 mlwydd oed, mae wedi bod yn adeiladu ar y wybodaeth honno, gan gynnwys drwy rannu ei ddata twf glaswellt gyda Phrosiect Porfa Cymru Cyswllt Ffermio. Mae'n cerdded y fferm bob wythnos gyda mesurydd plât ac yn uwchlwytho'r data i raglen Agrinet.

Mae mesur y glaswellt gyda mesurydd plât yn rheolaidd ynghyd â thro'i'r gwartheg allan ar orchudd delfrydol wedi gwella ei ddefnydd o'r borfa.

Yn ogystal â helpu ffermydd eraill drwy rannu ei ffigyrau, dywed Lloyd ei fod hefyd yn dysgu gan eraill sy'n rhan o Brosiect Porfa Cymru.

"Mae'n golygu meincnodi, sicrhau eich bod mewn sefyllfa debyg i bawb arall o ran twf glaswellt, casglu tueddiadau, yn debyg i'r hyn y byddwch yn ei wneud wrth feincnodi mewn grŵp trafod."

Mae Groesygarreg yn tyfu 12tDM y flwyddyn ar gyfartaledd, gan wasgaru cyfanswm o 150kg Nitrogen fesul erw bob blwyddyn ar draws y fferm mewn tri gwasgariad.

Mae'r gwartheg yn cael eu troi allan i'r borfa ar ôl lloia o'r ail wythnos ym mis Chwefror, gan fynd i mewn i badogau gyda gorchudd targed o 2,400 – 2,500kgDM/ha ac yn pori nes bod 1,700kg yn weddill.

"Rydym ni'n ceisio dod i lawr i 1,600kh, ond rydym wedi gweld bod gwrthio'r gwartheg yn ormodol yn effeithio ar gynnyrch, felly nid yw bob amser yn gynhyrchiol," meddai Lloyd.

Mae'r gwartheg yn cynhyrchu 5,000 litr o laeth gyda 4.75% o fraster menyn a 3.68% o brotein ar gyfartaledd, gyda 3,720 litr yn cael ei gynhyrchu o borthiant.



## Data yn chwarae rôl hanfodol yn system ffermio amaeth ecoleg newydd ddyfodiad

Gan ddefnyddio technegau mesur y borfa, mae ffermwr cenhedlaeth gyntaf wedi gwella amrywiaeth y borfa ac iechyd a gwytnwch y priddoedd ar fferm dda byw yng Nghymru.

Graddiodd y newydd ddyfodiad Huw Evans gyda gradd meistr mewn peirianeg sifil ac amgylcheddol, ond dewisodd ddilyn trywydd gyrfa wahanol pan ddychwelodd i dir ei dreftadaeth i ffermio yng Nghymru.

Ar fferm Llanvetherine Court, Y Fenni, mae Huw wedi sefydlu buches o wartheg sugno Belted Galloway a diadell o famogiaid Mynydd Cymreig Torddu, ac mae wedi ychwanegu moch Large Black, gwenyn mêl a gwinllan at y fenter.

Un set o ddata y mae Huw wedi bod yn ei gasglu dros y pum mlynedd diwethaf yw data twf glaswellt, gan fesur bob wythnos a rhannu ei ffigurau gyda ffermwyr eraill drwy Brosiect Porfa Cymru.

Er ei fod yn dweud bod asesu perfformiad y borfa gyda'r llygad yr un mor bwysig â mesur, mae'n credu bod y prosiect yn wasanaeth gwerthfawr sy'n galluogi gwybodaeth i gael ei rhannu gyda ffermwyr ar draws Cymru.

Mae rheoli'r borfa mewn gwahanol ffyrdd, drwy bori mewn grwpiau, gaeafu ar borfeydd gohiriedig a phori byrnau wedi gwella ansawdd a thwf glaswellt ar fferm Llanvetherine Court.

**“Rydym yn cael gwell canlyniadau na phan ddaethom yma i ddechrau yn 2017 - mae lefel ac ansawdd cynhyrchiant yn uwch,”**

meddai Huw.

Nid yw erioed wedi gwasgaru gwrtiaith synthetig na chalch, ond nid yw'r fferm wedi'i hardystio'n organig. “Nid yw ardystiad organig yn mynd yn ddigon pell o'm safbwynt i, meddai.

**“Mae angen i ni ailfeddwl sut mae ffermio'n mynd y tu hwnt i beidio â defnyddio cemegau penodol yn unig.”**

O ran perfformiad glaswellt, mae'n rhaid i ffermwyr ddefnyddio eu llygaid yn ogystal â dulliau mesur wrth werthuso eu caeau o un wythnos i'r llall, meddai Huw. “Mae'n golygu sefyll yn y cae ac edrych ar ansawdd y borfa, ac os nad yw rhywbeth yn ymateb cystal ag y byddech wedi'i ddisgwyl, mae angen ceisio darganfod pam.”

*Huw Evans - Llanvetherine Court*





# Glaswellt yw 'asgwrn cefn' y system gynhyrchu llaeth ar un o ffermydd Prosiect Porfa Cymru

## Mae ailhau hyd at 15% o'r platfform pori 121ha bob blwyddyn gydag amrywiaethau glaswellt modern a meillion yn allweddol ar gyfer cynhyrchu llaeth o ansawdd uchel ar fferm laeth yn Sir Benfro.

Dros y ddwy flynedd ddiwethaf, mae Rhys James wedi bod yn rhannu ei ddata twf glaswellt fel rhan o Brosiect Porfa Cymru Cyswllt Ffermio, ond mae ei ddi-ddordeb mewn glaswellt yn ymestyn yn ôl llawer pellach.

Pan brynodd ei deulu fferm Duckspool ger Wiston, cafodd 69ha ei ailhau'n fuan iawn gan ddefnyddio amrywiaeth o rygwellt sy'n blaguro'n hwyrach a chafodd 24ha ei ddrilio yn ystod y flwyddyn ganlynol.

Mae Rhys wedi rhoi polisi ar waith i sefydlu gwndwn newydd i hybu twf glaswellt a chynhyrchiant llaeth o ansawdd uchel, gan alluogi'r fferm i gynhyrchu 13tDM/ha y flwyddyn.

Caiff glaswellt ei fesur gan ddefnyddio mesurydd plât bob wythnos gan reolwr y fuches, Richard Bevans, o fis Chwefror hyd at ddiwedd mis Tachwedd, ac mae'r data'n cael ei uwchlwytho i raglen Agrinet i gael darlun cywir o orchudd a thwf.

Mae rhannu'r data hwn drwy Brosiect Porfa Cymru yn rhoi llinyn mesur i ffermwyr eraill ar gyfer eu ffigyrau twf glaswellt eu hunain, ac mae'n adnodd meincnodi defnyddiol i Rhys a'i dîm hefyd.

*"Mae'n braf gweld lle mae eich fferm o ran faint o laswellt sy'n tyfu, mae'n eich cadw ar flaenau eich traed,"* meddai Rhys, sy'n ffermio gyda'i rieni, Nigel a Linda, a'i wraig, Mererid.

*"Mae'n braf cael cefnogaeth a meincnodi perfformiad eich fferm."*

*"Rydym ni'n gallu gweld pa gaeau sy'n cynhyrchu llai o laswellt a phryd y mae angen i ni ychwanegu calch, ffosffad a photash i'r caeau hynny."*

Mae'r pridd yn cael ei samplu i gyfrifo mynegai – roedd profion wedi'u hariannu 100% gan Cyswllt Ffermio y llynedd gan fod Rhys wedi gwneud y gwaith fel rhan o grŵp – mae'n cael ei ariannu 80% ar sail unigolyn.

*"Dangosodd y profion fod pH yn is na ble yr hoffem iddo fod, felly rydym ni wedi gwasgaru 1.5t/erw o galch ar draws y fferm gyfan,"* meddai.

Mae pH cyfartalog y pridd bellach yn 6.2 gyda mynegai o 2-3 ar gyfer ffosffad a photash.

Mae Duckspool yn ymestyn dros ardal o 299ha o dir sy'n berchen iddynt ac ar rent, ac maen nhw'n cadw buches o 460 o wartheg Friesian Seland Newydd a Jersey croes ar system bori mewn padogau.

Mae'r gwartheg yn cynhyrchu 6,000 litr o laeth y flwyddyn a 475kg solidau llaeth i gyflenwi hufenfa First Milk yn Hwlfordd.

Mae'r fuches yn lloia mewn bloc o 11 wythnos o 15 Chwefror.

Mae'r tymor tyfu'n dechrau ganol fis Chwefror, lle mae'r fuches yn cael ei throï allan yn y dydd i orchudd targed o 2,500kgDM/ha. Mae'r fuches yn pori'r glaswellt yn gyfan gwbl ddechrau mis Ebrill, gan bori nes bod 1,600kgDM/ha yn weddill.

Mae'n dod â'r gwartheg i mewn ar ganol fis Tachwedd gyda'r nod o sicrhau gorchudd terfynol o 2,200kgDM/ha.

Dywed Rhys fod glaswellt yn rhan hanfodol o'r system. *"Mae ein system yn un draddodiadol lle mae gwartheg yn lloia mewn bloc yn y gwanwyn, gyda gwartheg yn cael eu bwydo ar laswellt a rhywfaint o ddwysfwyd yn unig drwy gydol y tymor pori, felly mae angen digonedd o laswellt arnom, ac mae'n rhaid iddo fod o ansawdd da."*

Maent yn defnyddio 1.5t o ddwysfwyd fesul buwch bob blwyddyn ar gyfartaledd



**FARMING**  
connect  
cyswllt  
**FFERMIO**

EIN FFERMYDD  
OUR FARMS

Dros y blynyddoedd diwethaf, maent hefyd wedi tyfu india corn; cafodd 24ha ei storio eleni fel porthiant ar gyfer y gaeaf i'w fwydo ar y cyd â silwair glaswellt.

Ond glaswellt yw "asgwrn cefn" y system, meddai Rhys, a enillodd gystadleuaeth laswelltir Cymdeithas Tir Glas Prydain yn 2017.

**"Y borfa yw prif gydran diet y fuches am sawl rheswm, gan gynnwys costau. Dyma'r bwyd rhataf i'w dyfu o bell ffordd, ac mae'n ffafriol o safbwynt ffermio adfywiol hefyd."**



Rhys James

## A ydych chi'n dymuno ymuno â ni ar gyfer 2025?

Os ydych yn mesur glaswellt yn aml ac yn awyddus i feincnodi mewn cymhariaeth ag eraill neu wedi cael eich ysgogi trwy ddarllen hanes y ffermwyr ar y tudalennau blaenorol ac y byddech yn hoffi cymorth cymheiriaid i ddechrau arni yn mesur glaswellt, dyma'ch cyfle i ymuno â Phrosiect Porfa Cymru!

Mae Cyswllt Ffermio yn chwilio am ffermwyr newydd i ymuno â **Phrosiect Porfa Cymru** ar gyfer tymor pori 2025. Er mwyn bod yn gymwys i ymuno, bydd angen i chi gael mesurydd plât a defnyddio meddalwedd AgriNet neu Grassland Tools i gofnodi'r mesuriadau glaswellt, y cyfan ar gael trwy gynllun Grantiau Bach - Effeithlonrwydd Llywodraeth Cymru. Cliciwch **yma** i gael rhagor o wybodaeth am y Grantiau yma.

Mae Prosiect Porfa Cymru yn rhoi gwybodaeth gyson am gyfraddau tyfu porfa yn rhanbarthol ac ansawdd y borfa er mwyn galluogi ffermwyr da byw i wneud penderfyniadau rheoli porfa rhagweithiol ac ar sail gwybodaeth. Yn 2024 roedd yn cynnwys 19 o ffermwyr llaeth ac 20 o ffermwyr bíff a/neu ddefaid oedd yn mesur eu porfa ac yn rhoi adborth ar y tueddiadau tyfu. Dysgwch ragor am yr hyn y gwnaeth y data ei ddangos i ni yn 2024 yma:

» Prosiect Porfa Cymru 2024 - <https://shorturl.at/XhjSC>

Os hoffech chi gael gwybod rhagor neu gyflwyno mynegiant o ddiddordeb, cysylltwch â -

 [gwenan.evans@mentera.cymru](mailto:gwenan.evans@mentera.cymru)

 07985 379 819





## Ymdrin â dangosyddion ffrwythlondeb i wella effeithlonrwydd cynhyrchu llaeth yn Rhyd y Gofaint

Yn gyffredinol mae diffyg ffrwythlondeb yn costio £25,000 y flwyddyn yn y fuches laeth o 100 o fuchod sy'n perfformio ar y cyfartaledd (AHDB Dairy) sy'n cyfateb i 3.2 c/litr. Yn ychwanegol, bydd sicrhau'r ffrwythlondeb gorau yn y fuches laeth yn lleihau ôl troed carbon y fferm. Mae nifer o bethau'n achosi diffyg ffrwythlondeb, gan amrywio o fferm i fferm gan gynnwys maethiad, maint y fuches a'i ehangiad, problemau lloea, diffyg mwynau a'r amodau yn yr adeiladau. Felly, mae angen edrych ar fuchesi yn unigol i ddatblygu rhaglen wedi ei thargedu i wella ffrwythlondeb y fuches.

Mae Rhyd y Gofaint yn cadw buches o 120 o fuchod friesland/holstein sy'n lloea trwy'r flwyddyn. Mae Deryl a Frances Jones bob amser yn chwilio am ffyrdd i fod yn fwy effeithlon a chynaliadwy. Prif amcan y prosiect yn Rhyd y Gofaint yw gwella perfformiad o ran ffrwythlondeb a chynhyrchiant yn gyffredinol trwy ymyraethau wedi eu targedu; cyflwyno gwelliannau mesuradwy, yn benodol y cynnydd yn y gyfradd 100 diwrnod yn gyflo ac amcangyfrif budd economaidd y cynnydd hwn.

### Beth sydd wedi cael ei gyflwyno?

Matrics ffrwythlondeb allweddol yn cael eu monitro yn ofalus i wella cynhyrchiant ac iechyd. Y prif fatrics sy'n cael eu holrhain yw'r gyfradd o fuchod 100 diwrnod yn gyflo a'r gyfradd 200 diwrnod heb fod yn gyflo, ynghyd â chyfraddau cyflwyno a chyfloi. Mae Deryl a Frances yn defnyddio Uniform Agri i gofnodi'r holl ddata am y buchod, sy'n rhoi gwybodaeth gyfredol, fyw er mwyn eu galluogi i wneud gwell penderfyniadau.

Cyflwynwyd protocolau newydd ar gyfer gwiriadau cyn magu a phrofi beichiogrwydd sy'n cynnwys:

- cynnal gwiriad metri 21-28 diwrnod ar ôl lloea,
- canfod beichiogrwydd yn gynnar ar 35-42 diwrnod
- diagnosis beichiogrwydd 150 diwrnod
- proffilio metabolig

### Pam y protocolau hyn?

Mae canfod a thrin heintiadau crothol yn gwella iechyd atgenhedlu a pherfformiad o ran ffrwythlondeb yn y dyfodol. Hyd yn hyn mae gwiriadau metri wedi canfod rhai buchod gydag endometritis lefel isel a allai fod wedi cael eu methu fel arall, gan adael iddynt gael eu trin yn gynharach. Ers cynnal gwiriadau metri ar y buchod, mae Frances wedi dod o hyd i 5 achos "gwyn isglinigol" h.y. buchod nad oedd unrhyw amheuaeth eu bod yn fudr ond sydd wedi cael eu canfod i fod felly gyda'r gwiriwr metri. Rhoddwyd bolysau ceton i'r buchod hynny, ynghyd â buchod dan sgôr cyflwr corff 2.5 neu dros 3.5 wrth eu sychu, wedi eu sganio yn cario gefeiliaid a'r holl fuchod 4ydd llaethiad a mwy na hynny.

Mae'r gwiriad beichiogrwydd 150 diwrnod yn canfod yr ychydig o fuchod sydd wedi colli beichiogrwydd, ond y fantais yw ei fod yn canolbwyntio ar gynnal sgôr cyflwr corff allweddol yn hwyr yn y llaethiad, gan roi cyfle i addasu'r porthi a/neu'r dyddiad sychu i fuchod nad ydyn nhw ar y llwybr cywir i gyrraedd y targedau sychu sgôr cyflwr corff o 3.



Cynhaliwyd proffiliau metabolig i'r fuches yn ôl ym mis Ionawr gyda chynrychiolwyr o'r grwpiau yn y fuches, gan asesu statws maethol ac iechyd y fuches. Ased pwysig sy'n rhoi dealltwriaeth i chi o statws protein, ynni a mwynau eich buchod. Dangosodd y canlyniadau yn Rhyd y Gofaint lefelau mwynau hybrin rhagorol, ond, roedd canlyniadau cydbwysedd egni amheus yn y buchod yng nghanol eu llaethiad. Felly mae lefelau ceton wedi cael eu monitro ymhellach i geisio cael mwy o eglurder am y canlyniadau, gan ddefnyddio samplau gwaed gyda phigiad pin a gymerwyd 10-20 diwrnod ar ôl lloea. Mae hyn wedi helpu i ddynodi a thrin nifer o achosion o cetosis isglinigol, sy'n debygol o roi hwb i gynhyrchiant, iechyd a ffrwythlondeb y buchod yr oedd yn effeithio arnyn nhw. Elfen allweddol o ganfod buchod risg uchel yn gynnar.



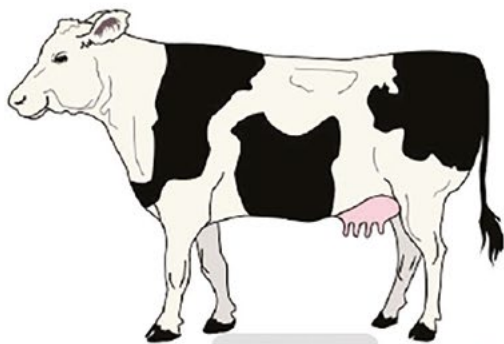
Manteision economaidd gwella ffrwythlondeb:

### Mae'r cynnydd a amcangyfrifir mewn elw yn golygu:

- › Cynnydd yn y Llaeth a Gynhyrchir: Mwy o fuchod yn lloea yn gynharach yn arwain at fwy o ddyddiau yn llaetha.
- › Costau Buchod Gwag yn Llai: Mae cael llai o fuchod heb fod yn gyflo yn lleihau'r colledion sy'n gysylltiedig ag anifeiliaid anghynhyrchiol.
- › Gwell Effeithlonrwydd Porthiant: Mae addasu'r dwysfwyd ar sail sgôr cyflwr y corff yn gwneud y mwyaf o'r porthiant a brynir.
- › Mwy o Hyblygrwydd o ran Difa Gwirfoddol: Mae gwell ffrwythlondeb yn rhoi cyfle i wneud penderfyniadau rheoli buches gwell.

### Beth yw'r camau nesaf ar gyfer Rhyd y Gofaint?

- › Monitro parhaus: Parhau i olrhain y matrices ffrwythlondeb, gan gynnwys y gyfradd 200 diwrnod heb fod yn gyflo.
- › Ehangu'r Ymyraethau: Adeiladu ar y strategaethau presennol i wella iechyd a chynhyrchiant y fuches ymhellach.
- › Nod Hirdymor: Cyflawni gwelliannau ffrwythlondeb cyson, gan arwain at fanteision economaidd parhaus a buches fwy cynhyrchiol.



120 buchw



Cynnydd yng nghyfradd y buchod cyflo



Cynnydd o £3 y fuwch/fesul % mewn buchod cyflo 100d



# GARDDWRIAETH: Profi strategaeth newydd ‘dal a lladd’ rheoli plâu integredig Alyssum-Orius i reoli thrip mewn cnydau mefus 60 diwrnod yng Nghymru

Mae fferm y brodyr Bellis yn Holt, Wreccsam, wedi bod yn gweithredu menter casglu mefus eich hun ers 1967. Yn ychwanegol at gynhyrchu ffrwythau meddal, mae'r fenter arddwriaethol yn cael ei chefnogi gan ganolfan arddio lwyddiannus a bwyty sy'n helpu i ddenu busnes i'r fenter casglu eich hun.

Thrip yw un o'r plâu mwyaf arwyddocaol sy'n effeithio ar gnydau mefus 60 diwrnod, a gallant arwain at ddifrod difrifol i'r ffrwythau a cholledion yn y cnwd. Mae'r difrod yn cynnwys llychwino a melynu'r ffrwythau sy'n lleihau eu gwerth ar y farchnad a'r gallu i'w gwerthu. Hyd yn oed pan ddefnyddir dulliau rheoli cemegol, mae Fferm y Brodyr Bellis yn gweld colled gyfartalog o 5-10% o'i ffrwythau mefus oherwydd thrip mewn unrhyw flwyddyn. Yn 2021, colodd y fferm gnwd gwerth £23,000 ac felly roedden nhw'n awyddus iawn i ddod o hyd i ateb.

Mae'r rhan fwyaf o gnydau mefus yng Nghymru yn gnydau casglu eich hun 60 diwrnod yn yr awyr agored, sy'n dynodi y bydd cnwd o fefus yn barod i'w casglu 60 diwrnod ar ôl eu plannu. Yn fferm y Brodyr Bellis mae'r mefus yn cael eu tyfu mewn system ar ben bwrdd sy'n fanteisiol oherwydd y system ddyfrio sy'n rhan ohoni gan ddileu'r angen am gylchdroi cnydau.

Mae rheoli thrip mewn cnydau mefus 60 diwrnod yng Nghymru ar hyn o bryd yn dibynnu'n bennaf ar chwistrell wedi ei thargedu o'r pryfleiddiad spinosad (Tracer®). Ond, nid yw'r dull hwn yn gynaliadwy gan fod llawer o boblogaethau o'r thrip blodau gorllewinol ag ymwrthedd i spinosad, gyda'r risg y gallai rhywogaethau eraill o thrip ddatblygu ymwrthedd. Yn ychwanegol, byddai'n well gan ffermwyr a thyfwyr leihau eu dibyniaeth ar blaleiddiaid ac felly maen nhw'n chwilio am atebion gwahanol.

Ar gyfer y prosiect hwn, treialodd y tyfwr a Rheolwr y Fferm Adrian Marks ac ymgynghorwyr o ADAS ddull rheoli biolegol o reoli plâu integredig, gan ddefnyddio'r pryfyn rheibiol, *Orius*, a'r planhigyn *Alyssum*, i weithredu fel trap i'r pla, *thrip blodau gorllewinol*. Mae'r *Orius* yn cael eu rhyddhau ar yr *Alyssum* sydd yn ei flodau, sydd wedyn yn cael ei blannu fel cnwd gyda'r planhigion mefus. Gyda'i gyfrif uchel o baill, mae *Alyssum* yn ei flodau yn denu'r thrip oddi wrth y planhigion mefus gan roi cyfle i'r rheibiwr ysglyfaethu ar y pla.

## Beth wnaethon ni:

Y prif gyfnod ar gyfer gweithgaredd thrip ar gnydau mefus yw rhwng Mai a Gorffennaf, yn ystod y cyfnod plannu, blodeuo a chynhyrchu ffrwythau. Ar 16 Mai 2024, cludwyd y planhigion *Alyssum*, gyda'r *Orius* arny'n nhw i'r safle treialu a'u plannu mewn bagiau tyfu ar yr un pryd â'r cnwd mefus ar ben bwrdd. Rhoddwyd y diferwyr dyfrio yn y bagiau o blanhigion *Alyssum* yn yr un ffordd ag yr oeddent yn y bagiau mefus, fel bod yr *Alyssum* yn cael yr un faint o ddŵr a phorthiant hylifol â'r planhigion mefus. Cynhaliwyd dau asesiad o'r cynllun treialu ar y fferm, un yn ystod cyfnod blodeuo'r mefus ac un wrth iddynt gynhyrchu ffrwythau.



*Adrian Marks ar safle'r treial*

### Canlyniadau:

Oherwydd cyfnod maith o dywydd cynnes, sych y mae thripiâu yn ffynnu ynddo, roedd y ffermwyr wedi canfod nifer gynyddol o'r pryfed ar y cnwd. Gan bryderu am gollir cnwd, ac ar ôl siarad â'r ymgynghorwyr, dewisodd y ffermwyr roi spinosad fel triniaeth argyfwng ddau ddiwrnod cyn i'r asesiad cyntaf gael ei gynnal.

Aeth yr asesiad cyntaf yn ei flaen er gwaethaf y newid yn yr amgylchiadau. Yn anffodus, roedd y spinosad wedi cael gwared ar y rhan fwyaf o'r pla ac ar y rheibiwr, gan ei gwneud yn amhosibl profi sefydlu *Orius* yn y cnwd mefus na rheoli thripiâu yn y cynllun treialu hwn. Ond, cofnododd y tyfwr, cyn rhoi'r chwistrell Tracer®, bod *Orius* i'w weld yn hawdd yn y blodau mefus yn y plotiau gydag *Alyssum* yn eu blodau.



*Cnwd ar fferm Bellis Brothers*

I gael copi o'r adroddiad technegol ar gyfer y cynllun treialu hwn neu i gael rhagor o wybodaeth am gynlluniau treialu garddwriaeth eraill Cyswllt Ffermio cysylltwch â [hannah.norman@mentera.cymru](mailto:hannah.norman@mentera.cymru)



## Samplu Cyswllt Ffermio yn amlygu cyfleoedd i wella iechyd y pridd ar ffermydd Cymru

Dangosodd adroddiad ar briddoedd amaethyddol gan Cyswllt Ffermio bod llawer o ffermydd Cymru yn colli cyfle i gael cynnyrch glaswellt oherwydd eu bod yn ddiffygiol o ran pH a'r macrofaetholion allweddol (P, K, Mg). Casglwyd mwy na 3,000 o samplau pridd gan Cyswllt Ffermio ar gaeau glaswelltir ar ffermydd da byw ar draws Cymru yn y 12 mis hyd at Fawrth 2024.

Amlygodd y dadansoddiad o'r rhain y cyfle i lawer o ffermydd gywiro pH y pridd a'r mynegeion sydd eu hangen er mwyn i gynhyrchu glaswellt fod ar ei orau a chael manteision amgylcheddol.

Roedd llai na 50% ar y pH 6.0 – 7.0, yr ystod gorau ar gyfer glaswelltir, gyda'r mwyafrif o'r samplau pridd (53%) dan yr ystod pH orau.

Mae pH y pridd yn ganolog i gynhyrchu porthiant gan y gall lefelau annigonol gael dylanwad negyddol ar argaeledd maetholion yn y pridd ac, o ganlyniad, berfformiad o ran cynhyrchu porthiant.

Bydd priddoedd yn yr ystod pH gorau, o fudd i berfformiad da byw ac economeg y fferm yn ogystal â chynnig manteision amgylcheddol trwy wneud y mwyafrif o effeithlonrwydd adnoddau fel Canlyniad Rheoli Tir yn Gynaliadwy.

Gall adolygu'r calch a'r gwrtaith sy'n cael eu gwasgaru felly fod yn angenrheidiol fel cam cyntaf i sicrhau nad yw pH yn cael effaith negyddol ar y defnydd o wrtaith gan hefyd leihau'r risg y bydd maetholion yn cael eu colli trwy ddŵr yn rhedeg a fydd yn gwella ansawdd dŵr.

Roedd y darlun yn debyg ar gyfer ffosfforws (P) a photasiwm (K), eto gyda llai na hanner y samplau pridd ar y lefel orau ar gyfer y maetholion hyn. Mewn gwirionedd dosbarthwyd cyfran fawr o'r samplau pridd fel rhai oedd dan y lefel orau o P a K.

Ar gyfer P a K, nid yw gwella'r gyfran yn ateb hawdd gan mai cyngor y diwydiant yw cynyddu'r lefelau yn araf, a gostwng y crynhoad o faetholion sy'n uwch nag y dylent fod.

Roedd canran uchel yn uwch na'r swm gorau ar gyfer magnesiwm (Mg), a all achosi i briddoedd fynd yn anodd eu trin.

Cofnodwyd crynodaau Mg ar 0 hefyd ac amgylchiadau lle mae anifeiliaid mewn perygl o ddatblygu hypomagnesia yw'r prif reswm dros gywiro lefelau'r maetholyn hwn.

Dywedodd Siwan Howatson, pennaeth technegol Cyswllt Ffermio:

“Mae'r canlyniadau yma'n dangos pwysigrwydd profi'r pridd yn gyson a rheoli maetholion wedi ei dargedu ar ffermydd. Cysylltwch â'ch Swyddog Datblygu lleol heddiw i ddydsu rhagor am y ffyrdd y gall Cyswllt Ffermio roi cymorth i chi i wella iechyd eich pridd a fydd yn ei dro hefyd yn gwireddu'r Canlyniadau Rheoli Tir yn Gynaliadwy; lliniaru risg llifogydd a sychder yn ogystal â gwneud y mwyafrif o neilltuo a storio carbon.”

Rhoddodd clinigau pridd Cyswllt Ffermio gyfle i fusnesau cofrestredig ddadansoddi eu pridd.

Fe weithredwyd samplu a dadansoddi hefyd ar Rwydwaith Ein Ffermydd Cyswllt Ffermio.

Cymharwyd y samplau â safonau'r diwydiant, fel y maent yn cael eu nodi yng Nghylllaw Rheoli Maetholion yr AHDB RB209, a ddiweddarwyd ddiwethaf ym mis Mehefin 2023.

Cawsant eu dosbarthu yn ôl rhanbarth - Gogledd Ddwyrain, Gogledd Orllewin, Powys, De Ddwyrain a De Orllewin, a dangosodd hyn bod rhanbarth yn cael dylanwad ar lefel rhai maetholion, Mg yn neilltuo.



# MAE EICH FFERM YN DIBYNNU ARNOCH CHI: ARHOSWCH YN DDIOGEL

Gall damwain gyda ATV newid eich bywyd am byth.

Gall ATV fod yn hynod beryglus. Gall damweiniau yn ymwneud â'r cerbydau hyn arwain at ganlyniadau difrifol, gan arwain yn aml at anafiadau sy'n newid bywyd neu hyd yn oed farwolaethau.

Er mwyn lleihau'r risg o ddamweiniau gyda ATV, mae'n hanfodol eich bod yn:

- › Gwisgo offer diogelwch priodol:  
Gall helmed, esgidiau a dillad gwarchodol helpu i leihau pa mor ddifrifol yw anafiadau.
- › Cael hyfforddiant priodol:  
Mae deall sut i weithredu ATV yn ddiogel yn hollbwysig.
- › Dilyn canllawiau'r gwneuthurwr:  
Dylech gadw at gyfyngiadau pwysau ac oedran yr ATV.
- › Teithiwch yn gyfrifol:  
Dylech osgoi tirwedd beryglus, cyflymder gormodol a ni ddylech fynd ar y beic o dan ddylanwad alcohol neu gyffuriau.

**PARTNERIAETH  
DIOGELWCH AR  
FFERMYDD CYMRU**



**WALES  
FARM SAFETY  
PARTNERSHIP**

Cydweithio i wneud  
ffermio'n ddiogel



Ariennir gan  
**Lywodraeth Cymru**  
Funded by  
**Welsh Government**



**FARMING**  
connect  
cyswllt  
**FFERMIO**

MENTORA  
MENTORING

# RHAI PETHAU I'W HYSTYRIED GAN Y MENTOR IECHYD A DIOGELWCH FFERMYDD, BRIAN REES

Wrth i ni ddechrau'r flwyddyn newydd dylai pob ffermwr fod yn gofyn y cwestiwn iddo ei hun, sut allwn ni wneud ein fferm yn fwy diogel yn 2025? Unwaith eto, roedd damweiniau gyda offer cludiant yn amlwg yn 2024 gyda beiciau cwad ar ben y rhestr. Rwy'n credu bod pawb sy'n mynd ar gefn beic cwad ar fferm yn gwybod y dylai fod yn gwisgo helmed, ond nad ydynt yn trafferthu. Rhaid i ni gofio bod helmed yn lleihau lefel yr anafiadau yn fawr, ond mai dim ond wrth i'r ddamwain ddigwydd y mae'n effeithiol. Gallu'r gyrrwr a chyflwr a gosodiadau'r beic modur sy'n bwysig wrth leihau'r nifer o ddamweiniau.

Offer eraill sydd wedi bod yn rhan o ddamweiniau yw tractorau a thrinwyr telesgopig. Rydym yn gweld eto bod y rheswm am y damweiniau yn aml yn gysylltiedig â gallu'r gweithredwr a chyflwr mecanyddol y peiriant. Un ffaith ddiddorol yn ymwneud â thrinwyr telesgopig a allai fod wedi lleihau'r damweiniau yn ymwneud â sefydlogrwydd, yw ei bod yn ofyn cyfreithiol ar ôl 2012 i drinwyr telesgopig newydd fod â dyfais cloi hydrolig wedi ei gosod. Bydd y ddyfais yn datgysylltu'r system hydrolig petai'r peiriant yn cael ei orlwytho. Fel y rhagwelwyd, roedd y ddyfais ddiogelwch hon yn amhoblogaidd iawn ymhlith ffermwyr pan gyflwynwyd hi gyntaf. Dros y blynyddoedd mae wedi cael ei derbyn a chredaf ei bod wedi lleihau'r nifer o ddamweiniau yn gysylltiedig â sefydlogrwydd ar ffermydd. Bydd yn ddiddorol cadw llygad ar y nifer o ddamweiniau ymgorddeddu fydd yn digwydd yn dilyn cyflwyno'r system i ddatgysylltu'r PTO, sy'n digwydd pan fydd gweithredwr y tractor yn gadael ei sedd.

Pan fyddwn yn dechrau meddwl am ddiogelwch mewn ffermio, rhaid i ni ofyn i ni'n hunain pam bod rhai o'r digwyddiadau yma'n digwydd? Mae gennyf rai syniadau!

Yn gyntaf, mae ffermwyr yn ymroddedig a phenderfynol iawn a phan fyddan nhw yn gweld gwaith sydd angen ei wneud, gwneud y gwaith fydd yr unig beth ar eu meddwl. Maen nhw'n debygol o fwrw iddi yn syth heb feddwl am ffactorau eraill a all effeithio ar eu diogelwch e.e. gweld llo sydd ychydig oriau oed sydd heb sugno. Yr unig beth ar feddwl y ffermwr fydd cael llaeth i fol y llo. Yn aml ni fydd yn ystyried beth fydd y fuwch yn ei feddwl neu ni fydd wedi gofalu bod giât dda rhwng y ffermwr a'r fuwch wrth drin y llo.

Enghraifft arall fyddai rhywun eisiau chwalu gwrrtaith ar lethr serth. Yn sydyn mae'r diwrnod sych cyntaf ers wythnosau yn cyrraedd a'r unig beth ar feddwl y ffermwr yw chwalu gwrrtaith, heb ystyried yn aml - a oes amser i osod yr olwynion dwbl? Pryd wnaethon ni wirio pwysedd teiars y tractor ddiwethaf? Neu ofyn a ddylwn i fod yn gwisgo gwregys diogelwch? Yn anffodus, dyma'r sefyllfaoedd sydd yn achosi damweiniau.

Gall damweiniau eraill ar ffermydd ddigwydd i bobl heblaw staff arferol y fferm, gallant ddigwydd i gontractwyr neu gymdogion sy'n dod i'r fferm. Yr hyn y mae'n rhaid i ffermwyr ei wybod a'i ddeall, unwaith y bydd y bobl yma yn gweithio ar fferm, gall y ffermwr neu reolwr y safle gael ei gyfrif yn gyfrifol am unrhyw ddamweiniau sy'n digwydd iddyn nhw. Mae gan ddiwydiannau eraill fel adeiladu neu goedwigaeth systemau cyfarwydd yn eu lle, lle mae contractwyr yn gorfod dangos tystiolaeth i brofi bod yr holl ffactorau iechyd a diogelwch wedi cael sylw; yr holl offer yn cyrraedd y safon a'r staff i gyd yn gymwys a phrofiadol i wneud y gwaith. Gelwir hyn fel arfer yn 'ddatganiad dull'.



Brian Rees - Mentor iechyd a diogelwch fferm

Pan fydd y dogfennau yma yn eu lle mae'n dangos bod rheolwr y safle wedi gwneud popeth sy'n 'rhesymol o ymarferol' i sicrhau diogelwch yr holl weithwyr ar y safle. Dros y blynyddoedd mae'r damweiniau anffodus yma wedi digwydd heb gyflawni'r gwiriadau hyn, ac mae ffermwyr wedi cael eu dal yn gyfrifol.

Fel ffermwyr rhaid i ni ystyried iechyd a diogelwch fel rhan hanfodol o reoli fferm. Problem gyffredin iawn sydd gennym mewn ffermio yw ein bod ni i gyd yn meddwl na fydd damwain ar y fferm fyth yn digwydd i ni!

**Mae Cyswllt Ffermio'n cynnig ystod eang o gyrsiau hyfforddiant yn ymwneud ag Iechyd a Diogelwch. Mae'r rhain i gyd wedi'u hariannu hyd at 80%, gan gynnwys:**

- *ATV gan gynnwys llwythi ac offer sy'n cael ei lusgo (Eistedd arno)*
- *ATV Llywio Confensiynol (Eistedd i mewn)*

Am ragor o wybodaeth, cysylltwch â **03456 000 813**.

Mae hyd at 15 awr o Fentora ar gael i holl aelodau cofrestredig Cyswllt Ffermio, gydag amrywiaeth eang o bynciau amaethyddol a garddwriaethol yn cael eu trin gan ein 90 Mentor ledled Cymru.

Er mwyn gweld y cyfeiriadur mentoriaid ac ymgeisio, ewch i [llyw.cymru/cyswlltffermio](http://llyw.cymru/cyswlltffermio)



**FARMING**  
connect  
cyswllt  
**FFERMIO**

GENETEG  
GENETICS

## “Mae gan eneteg yr ateb posibl i bob problem yn y Diwydiant Defaid”

Dyna oedd un o negeseuon allweddol y gynhadledd Bord Gron Bridwyr Defaid a gynhelir bob dwy flynedd a gynhaliwyd ym mis Tachwedd 2024. Cynhadledd dechnegol yw'r Ford Gron i fridwyr defaid, ffermwyr, academyddion, ymgynghorwyr a chynrychiolwyr y diwydiant ac roedd thema eleni yn canolbwyntio ar 'fagu defaid am ddyfodol mwy gwyrdd'.

Cynllun gan y diwydiant yw cynhadledd y Ford Gron, gyda chydweithrediad gan yr holl fyrddau lefi gan gynnwys AHDB, Hybu Cig Cymru, Quality Meat Scotland ac AgriSearch ynghyd â chymorth gan y Gymdeithas Ddefaid Genedlaethol (NSA).

Mae'r gynhadledd yn llwyfan ar gyfer arddangos sut y gallwn ddod yn fwy gwydn a bod ymhlith y cynhyrchwyr defaid gorau yn y byd.

Manteisiodd ugain o unigolion o Raglen Geneteg Defaid Cymru Cyswllt Ffermio ar y cyfle i fynd i'r gynhadledd fel rhan o daith astudio bedwar diwrnod i Ganolbarth Lloegr. Chwaraeodd Cyswllt Ffermio ran allweddol yn sesiwn prynhawn dydd Gwener y gynhadledd, gydag Elan Davies (Pennaeth Geneteg) yn cadeirio'r ail sesiwn, 'magu defaid mewn gwlad sy'n cynhyrchu defaid'.

Rhoddodd Dr Janet Roden, Genetegydd gydag Innovis a Tim Tyne, ffermwr o Benrhyn Llŷn gyflwyniadau yn sesiwn y prynhawn Gwener. Cyflwynodd Janet y datblygiadau genomig a ffenoteipaidd yn y rhaglenni Bridio Mynydd a Mamol fel rhan o'r Rhaglen Geneteg.

Mae Tim yn un o aelodau cyntaf y grŵp cynhyrchwyr ProHill, ac mae hefyd yn rhan o'r Rhaglen Geneteg. Rhoddodd olwg gyffredinol ar y newidiadau mewn gwelliant genetig yn y Sector Defaid Mynydd yng Nghymru, a'r rhan y mae rhaglenni fel ProHill a'r Rhaglen Geneteg wedi eu chwarae wrth yrru'r gwelliant yn ei flaen. Pwysleisiwyd pwysigrwydd geneteg da, a'r rhan allweddol y mae gwella geneteg yn ei chwarae wrth yrru'r diwydiant defaid yn ei flaen trwy gydol y gynhadledd.

Yn ogystal â mynd i gynhadledd y Ford Gron, trefnwyd tri ymweliad â ffermydd cyn y gynhadledd i ffermwyr Rhaglen Geneteg Defaid Cymru. Yr ymweliad cyntaf oedd â Robyn Hulme, EasyRams. EasyRams yw un o'r cynhyrchwyr hyrddod lle cofnodir perfformiad mwyaf yn y Deyrnas Unedig. Sefydlwyd y busnes 15 mlynedd yn ôl i fewnforio, bridio a gwerthu hyrddod 100% Seland Newydd, ac mae adeiladu ar gynnydd genetig blynyddol yn hollbwysig i werthoedd craidd y busnes.

JCB Farms Ltd yn Cote Farm oedd yr ymweliad nesaf. Arweiniodd Matt Hayden, y rheolwr fferm cynorthwyol, y ffermwyr ar daith 'tractor a threlar' o gwmpas yr ystâd 4000 erw, y mae 1200 ohoni yn goetir. Maent yn cadw 2500 o famogiaid Llŷn (mae 200 ohonynt yn ffurfio cnewyllyn y ddiadell y cofnodir ei pherfformiad), gan anelu at wella'r ganran sganio trwy gofnodi perfformiad a gwell geneteg.



Roedd ein hymweliad olaf gyda Simon Thompson, Culland Hall Farm. Mae Simon yn rhedeg diadell gaeedig o ddefaid Lleyrn gydag achrediad MV y cofnodir eu perfformiad ar laswellt ers 2003. Mae'n gwerthu hyrddod y cofnodwyd eu perfformiad yn uniongyrchol o'r fferm, gan ddefnyddio trefn gofnodi perfformiad gaeth sy'n canolbwyntio ar gyfraddau tyfu dyddiol, nodwedddion mamol ac iechyd, ac o'r rheini mae magu defaid ag ymwrthedd naturiol i lyngyr yn un o brif amcanion bridio Simon. Ymunodd Laura Eyles, o AHDB Signet hefyd â ni yn Culland Hall Farm, a rhoddodd ddarlun cyffredinol o'r prosiect 'Breed for Ch4nge', gan helpu diwydiant defaid y Deyrnas Unedig i fagu defaid mwy cynaliadwy i helpu i gyrraedd targedau nwyon tŷ gwydr.

Roedd y tair fferm yn hollol wahanol o ran nodau bridio, maint a graddfa; ond roedd ganddynt un brif thema yn gyffredin - bod cofnodi perfformiad a gwella geneteg yn chwarae rhan allweddol yn llwyddiant eu busnesau.



Easy Rams - Culland Hall Farm



Cynhadledd SBRT

## Yn gobeithio gwella eich gwybodaeth a'ch dealltwriaeth o Welliant Genetig mewn Da Byw?

Dysgwch ragor am y pwnc o'ch cartref eich hun gyda'n modiwlau E-ddysgu rhad ac am ddim ar-lein.

Am ragor o wybodaeth am y Rhaglen Geneteg Defaid Cymru, ewch i wefan Cyswllt Ffermio.





**FARMING**  
connect  
cyswllt  
**FFERMIO**

GARDDWRIAETH  
HORTICULTURE

## PORFA O SAFON, CYNHYRCHIOL YN HOLLBWYSIG... pam bod rheoli pridd a glaswelltir o bwys

A ydych yn gwneud popeth allwch chi i sicrhau bod perfformiad eich glaswelltir yn rhoi'r hyn sydd arnoch ei angen yn ôl i chi? A ydych yn dadansoddi'r pridd, yn mesur y gwndwn? Os nad yw eich anifeiliaid yn cyrraedd y lefelau perfformiad a chynhyrchiant gorau yn gyson; os nad ydych wedi cymryd camau i liniaru'r newidiadau yn y tywydd neu os nad ydych yn siŵr am y rheoliadau presennol, mae'n bryd gweithredu!

**Pan fyddant yn cael eu rheoli'n gywir, mae glaswellt a phorthiant o safon uchel...**

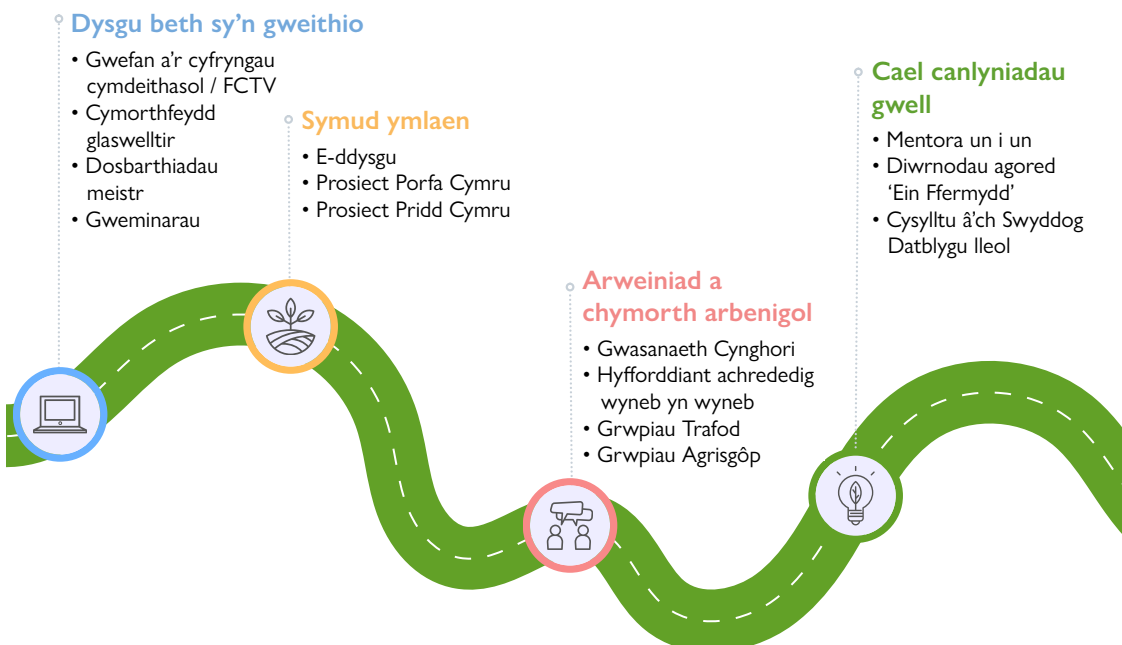
- › yn darparu porthiant uchel ei werth i anifeiliaid, gan leihau'r angen i brynu bwydydd i mewn
- › yn lleihau'r defnydd o wrtaith nitrogen, gan gyfyngu ar lygredd nitradau
- › yn helpu i storio carbon yn y pridd
- › yn arwain at elw uwch yn gyson.

O gynhyrchiant llaeth i gynnydd mewn pwysau byw, o berfformiad stoc i'w broffidoldeb, mae'r ffermwyr sy'n gwneud penderfyniadau rheoli glaswelltir amserol ar y fferm yn cael gwell canlyniadau.

Gall Cyswllt Ffermio eich helpu i ddod o hyd i atebion i'ch holl gwestiynau rheoli pridd a glaswelltir. Os ydych yn ffermwr profiadol neu yn newydd-ddyfodiad, mae Cyswllt Ffermio yn cynnig ystod eang o wasanaethau cymorth wyneb yn wyneb ac ar-lein, digwyddiadau a dewisiadau hyfforddiant ar lefel sy'n addas i chi **wedi eu cyllido'n llawn neu gyda chymhorthdal**. Dewiswch ac ymgaisiwch am y pecyn sydd arnoch chi ei angen.

## Rheoli'r Pridd a Glaswelltir

...cyflawni'r cynnyrch gorau a phorthiant o ansawdd



Dewiswch eich llwybr eich hun o'r gwasanaethau sydd ar gael a ddangosir a dysgu sut i gynyddu a gwella ansawdd eich cynnyrch.



## Gall Cyswllt Ffermio eich helpu i...

- ✓ ddeall egwyddorion sylfaenol ffrwythlondeb pridd, ei elfennau, mesur gwndwn yn effeithiol a'r ymarfer gorau wrth reoli
- ✓ deall pam y bydd eich caeau'n perfformio'n well pan fyddwch yn gweithredu systemau cylchdroi cnydau, defnyddio tail gwyrdd, compostio a thrin cyn lleied â phosibl
- ✓ gwella ffrwythlondeb pridd, atal plâu ac afiechydon, gwella argaeledd maetholion planhigion

Dysgu am reoli pridd a glaswelltir yn eich amser eich hun ac ar eich cyflymder eich hun.

### Mae'r modylau sydd wedi eu hariannu'n llawn yn cynnwys...

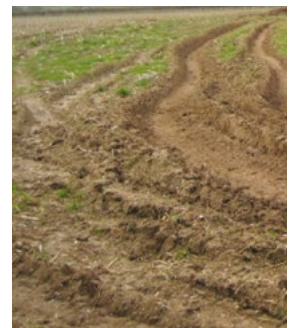
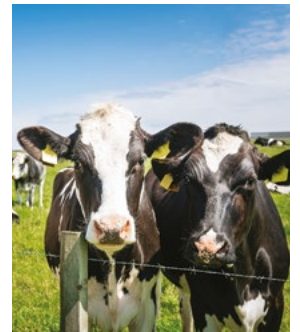
- Creu a chynnal ffrwythlondeb y pridd
  - Cynyddu carbon y pridd
  - Porthi dail nid pridd
- Rheoli Glaswelltir (gan gynnwys glaswellt amlrywogaeth a phori cymysg)
  - Rhywogaethau glaswelltir
    - Rheoli pori
    - Systemau pori
    - Gwella iechyd pridd
  - Cynllunio Rheoli Maetholion
    - Iechyd y pridd
  - Samplu a dadansoddi pridd
    - Rheoli chwyn

### Mae'r cyrsiau wyneb yn wyneb, sydd â chymhorthdal hyd at 80% yn cynnwys...

- Cwrs sylfaenol BASIS mewn Agronomi (Amaethyddiaeth)
- BASIS FACTS (Cynllun Ardystio a Hyfforddi Cynghorwyr Gwrtaith)
  - Systemau Glaswelltir
  - Pori er Lles Cadwraeth

Am ragor o wybodaeth ewch i *adran glaswellt* gwefan Cyswllt Ffermio neu i gael mwy o arweiniad, cysylltwch â'ch swyddog datblygu lleol.

Bydd yr holl weithgareddau datblygu proffesiynol parhaus a hyfforddiant y byddwch yn eu cwblhau yn cael eu huwchlwytho i'ch cofnod *Storfa Sgiliau* personol ar-lein.





# Dewisiadau dyfrio effeithlon o ran dŵr

**Cynhaliwyd Wythnos Hinsawdd Cymru - Cynhadledd genedlaethol 5 diwrnod rithwir rhwng 11 a 15 Tachwedd 2024. Ymgasglodd gweithwyr proffesiynol o nifer o sectorau i archwilio'r thema 'addasu i'n hinsawdd sy'n newid'.**

Cynrychiolwyd y diwydiant garddwriaethol yng Nghymru ar y diwrnod cyntaf, mewn trafodaeth dan arweiniad ein Rheolwr Garddwriaeth, Sarah Gould: 'Sesiwn 3 Datblygu cynllun gwytnwch hinsawdd i fusnesau garddwriaeth Cymru.'

Ymunodd Iain Cox o Eco Studio a'r tyfwyr Ric Kenwood o Clare Austin Hardy Plants a Lyndall Merry o Bryn Celyn Veg â Sarah. Roedd y sesiwn yn archwilio'r camau y gall busnesau garddwriaeth eu cymryd i gynyddu eu gwytnwch i'r hinsawdd.

O ganlyniad i newid hinsawdd a chostau cynyddol mewnbynau, mae llawer o dyfwyr yn edrych ar wneud eu busnes yn fwy effeithlon – gan gynnwys gwella effeithlonrwydd y defnydd o ddŵr. Un o'r prif ffyrdd o wneud hyn yw y system ddyfrio. Gall gosod neu newid i ddull dyfrio mwy effeithlon leihau cost dŵr yn sylweddol, gwella cynnyrch, gwella effeithlonrwydd defnydd planhigion o ddŵr a lleihau gwastraff.

## DYFRIO DIFERION – Y SYSTEM FWYAF EFFEITHLON O RAN DŴR

Cydnabyddir yn eang mai dyfrio diferion (a elwir hefyd yn trickle irrigation yn Saesneg) yw'r dull dyfrio mwyaf effeithlon o ran y defnydd o ddŵr. Canfu astudiaethau yn cymharu dyfrio rhych a dyfrio diferion gynydd yn y cynnyrch tatws o 26-28%, tra cofnododd cymharu chwistrellwr â diferion gynydd yn effeithlonrwydd y defnydd o ddŵr o 27%. Wrth gymharu dyfrio rhych a diferion ar domatos yn y maes, cofnodwyd cynnydd yn y cynnyrch o 20%.

Mae dau fath o ddyfrio diferion:

### ARWYNEB

Mae dyfrio diferion ar yr wyneb yn effeithlon o ran dŵr, ond mae systemau dan yr arwyneb hyd yn oed yn fwy effeithlon. Mae dyfrio diferion dan yr arwyneb yn gwella'r arbedion o ran dŵr o ddiferion ar yr arwyneb o hyd at 30%, ond mae'n gofyn am fwy o gyfalaf i'w gosod ac weithiau mae angen offer gosod arbenigol.



## DYFRIO DIFERION

MANTEISION	ANFANTEISION
Lleihau'r defnydd o ddŵr mewn cymhariaeth â systemau eraill	Mae'r gost gychwynnol yn gallu bod yn uchel
Mae'n gwella effeithlonrwydd y defnydd o ddŵr	Gosod yn gofyn am lafur â llaw (yn arbennig systemau dan yr arwyneb)
Potensial i leihau'r dŵr sy'n rhedeg oddi ar yr arwyneb a llygredd	Angen peiriannau arbenigol (systemau dan yr arwyneb)
Gall leihau chwyn	Cynnal a chadw cyson a all fod yn gostus
Dileu colli dŵr i'r gwynt	Ddim yn addas i systemau ar raddfa fawr oherwydd y gost
Gall leihau afiechydon ffwngaid ar y tyfiant	
Mae'n cyd-fynd yn dda â systemau dyfrio â gwrtaith a deallus	

## DYFRIO Â GWRTAITH (Fertigation)

Ychwanegu gwrtaith hylifol neu sy'n toddi mewn dŵr at y system ddyfrio.

Fe'i defnyddir gyda dyfrio diferion, mae dyfrio â gwrtaith yn effeithlon iawn ac mae ganddo'r potensial i leihau'r defnydd o wrtaith. Dangosodd defnyddio dyfrio â gwrtaith yn hytrach na dulliau confensiynol gynnydd o hyd at 39% yng nghynnyrch tomatos a 28% o welliant yn effeithlonrwydd y defnydd o ddŵr.

Bydd yr union swm o wrtaith a'r hyn y gellir ei arbed yn amrywio gan ddibynnu ar y planhigyn, y system ffermio, y math o bridd a'i nodweddion.

## DYFRIO DEALLUS

Mae systemau dyfrio deallus yn defnyddio synwryddion er mwyn galluogi dyfrio a chwalu gwrtaith mwy effeithlon a chywir.



### DATA

Data tywydd  
(glawiad, gwynt)

Synwrydd  
lleithder pridd

Synwrydd  
anwedd-drydarthiad

### GWNEUD PENDERFYNIADAU

A oes ar y cnwd  
angen dŵr?

Os yw'r ardal wedi  
ei rhannu'n isadrannau,  
pa barth?

Faint o ddŵr?

### GWEITHREDU

Rhoi dŵr:  
Hollol awtomatig neu trwy ap.



**FARMING**  
connect  
cyswllt  
**FFERMIO**

GARDDWRIAETH  
HORTICULTURE

Daw systemau deallus ar sawl ffurf a gallant ddefnyddio nifer o synwryddion gwahanol, gan gynnwys:

- **Lleithder y pridd** – wedi ei gladdu yn ardal y gwreiddiau.
- **Anwedd-drydarthiad** – yn amcangyfrif y ddŵr a gollir o'r planhigyn ar sail patrymau hanesyddol neu ddata tywydd byw.
- **Glaw a rhew** – yn atal y dyfrio os bydd yn dechrau bwrw neu ei bod yn rhewi.
- **Gwynt** – yn atal y dyfrio mewn gwynt mawr i osgoi gwastraff.
- **Data tywydd** – data meteorolegol o ffynhonnell sydd ar gael i'r cyhoedd.

Bydd gan system hollol awtomatig wedyn broses o lunio penderfyniadau a oes ar y cnwd angen ddŵr, faint o ddŵr ac ym mha ardaloedd cyn dechrau dyfrio. Gall rhai eraill gael eu rheoli gan y tyfwr trwy ddefnyddio ap.

**Mae pob astudiaeth sy'n cymharu systemau deallus â systemau a weithredir gan y ffermwr yn cofnodi gwelliannau yn effeithlonrwydd y defnydd o ddŵr, y defnydd cyffredinol ar ddŵr, y defnydd o faetholion a/neu gynnyrch.**



#### **MAE ASTUDIAETHAU'N COFNODI:**

Roedd dyfrio tomatos yn y cae ar sail data byw (yn hytrach na data hanesyddol) yn cynyddu'r cynnyrch o hyd at 35% ac yn lleihau'r defnydd o ddŵr o hyd at 22%.

Roedd tomatos mewn tŷ gwydr dan ddyfrio diferion yn cael ei reoli gan synwryddion lleithder y pridd yn lleihau'r defnydd o ddŵr o 63% gan ddal i gynnal lleithder da yn y pridd. Roedd y cynnyrch ffrwythau yn uwch o 17% oedd yn deillio o well defnydd o faetholion gan y planhigyn.

#### **ADNODDAU DEFNYDDIOL**

- Erthygl wyddonol: Smart fertigation in tomatoes
- Systemau dyfrio diferion
- AHDB: How to manage fertigation well

Am ragor o wybodaeth am dyfrio ym maes garddwriaeth, cysylltwch â [horticulture@lantra.co.uk](mailto:horticulture@lantra.co.uk)