

CYLCHGRAWN AR GYFER FFERMIO A CHOEDWIGAETH YNG NGHYMRU

cyswllt FFERMIO



FARMING
connect
cyswllt
FFERMIO

08456 000 813

Cwrdd â'n mentoriaid
Ychwanegu 17 mentor
newydd i'r fframwaith

Meistr ar Borfa
Pori Er Elw - Diweddariad ar
ein digwyddiad Bïff a Defaid



RHIFYN 16 - Gorfennaf/Awst 2018 | www.llyw.cymru/cyswlltffermio

Mae myfyrwyr a staff Coleg Glynllifon wedi bod yn brysur yn defnyddio'r offer 'technograzing' a'r ffensys a osodwyd yn ddiweddar i reoli'r fuches o 30 o wartheg bíff sugno a lloi ynghyd â diadell o 275 o famogiaid gyda 400 o ŵyn eleni ar system bori cylchdro dwys dros ardal o 20 ha. Er mwyn helpu i reoli'r stoc wrth iddyn nhw symud drwy gelloedd unigol a rhesi o ffensys parhaol a lled-barhaol, mae'r glaswellt yn cael ei fesur yn wythnosol gan ddefnyddio mesurydd plât a'i ddehongli trwy ddefnyddio adnodd Biff a Defaid ar Agrinet. Mae gwybodaeth am dwf glaswellt Glynllifon i'w weld ar wefan Prosiect Porfa Cymru sy'n galluogi ffermwyr ledled Cymru i gael amcan o dwf glaswellt yn eu hardal nhw.

Fel gyda'r rhan fwyaf o ffermydd, roedd twf glaswellt yng Nglynllifon yn araf iawn ar ddechrau'r gwanwyn ac yn ystod wythnos olaf mis Ebrill, dim ond 17KgDM/Ha/Dydd yr oedd y borfa'n tyfu, ac o fewn mis, cynyddodd hynny i 103.9 KgDM/Ha/Dydd. Mae mamogiaid yn cael eu troi allan i gaeau gyda tharged o 2400KgDM/Ha a'u symud i gell newydd pan fyddant wedi pori i lawr i 1300-1400KgDM/Ha. Mae'r gyfradd stocio ar hyn o bryd yn 2244 KgLW/Ha ar borfa gyfartalog o 2296KgDM/Ha ar gyfer yr ardal bori 'techno'.

Cafodd y rhai a oedd yn bresennol yng ngweithdy Meistr ar Borfa diweddar Cyswllt Ffermio gyfle i ddefnyddio rhai o'r cyfleusterau dysgu gwyh a chyfle i weld y system 'technograzing' ar waith i gael mwy o wybodaeth ynglŷn â defnyddio'r borfa mewn modd effeithlon a chynyddu'r pwysau byw a gynhyrchir ar bob Ha gan ddefnyddio'r ffynhonnell fwyd rhataf a mwyaf cyffredin sydd ar gael yng Nghymru.



RHODRI OWEN

Rheolwr Fferm, Glynllifon
Safle Arloesedd Cyswllt Ffermio

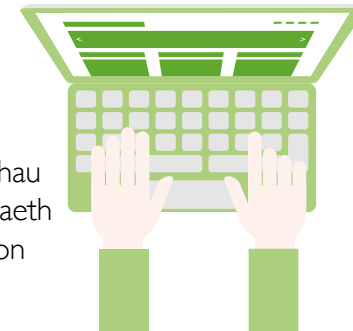
Cyflwyno cyrsiau hyfforddiant newydd i ddarparu'r sgiliau angenrheidiol i fusnesau

Mae cyrsiau newydd wedi cael eu hychwanegu at restr cyrsiau cymeradwy'r Rhaglen Ddysgu a Datblygu Gydol Oes, ac mae'r mwyafrif ar gael gyda **chymhorthdal o 80%**. Mae'r cyrsiau yma wedi cael eu cyflwyno gan Cyswllt Ffermio er mwyn cynnig mwy i unigolion sy'n dymuno datblygu neu ddysgu sgiliau newydd.

Bydd modd cyflwyno cais ar gyfer y cyrsiau yma yn ystod y Cyfnod Ymgeisio newydd sy'n dechrau **ddydd Llun 1 Hydref 2018** am bedair wythnos, ac mae'r cyrsiau yn cynnwys:

- Trimio Traed Gwartheg ar Lefel Uwch
- Cynllunio ar gyfer arallgyfeirio neu fenter newydd ar y fferm
- Defnyddio Torwyr Prysgwydd ac Offer Tocio
- Meistroli Meddyginiaethau

Cyn cyflwyno cais am gymorth ariannol, mae'n rhaid i chi gwblhau Cynllun Datblygu Personol (PDP). Os es angen unrhyw gefnogaeth amoch er mwyn cwblhau'r PDP, ewch i'n gwefan i gael manylion ein digwyddiadau PDP nesaf a gynhelir ym mis Hydref 2018.



Siaradwch â'ch Darparwr Hyfforddiant lleol i drafod eich anghenion hyfforddiant ac i sicrhau eich bod yn ymgeisio ar gyfer y cwrs cywir. Mae manylion llawn y cyrsiau a manylion cyswllt pob Darparwr Hyfforddiant ar gael ar y wefan.

E-ddysgu

Os nad oes gennych chi amser i gwblhau hyfforddiant wyneb i wyneb, rhowch gynnig ar rai o'r cyrsiau e-ddysgu am ddim. Mae pynciau'n cynnwys Maeth y Fuches Laeth, Ffrwythlondeb y Fuches Sugno, Atgynhyrchu Tymhorol mewn Mamogiaid, Unedau Cwarantîn, Defnyddio'r Rhestr Glaswellt a Meillion a Argymhellir, Cyllid Fferm ac Iechyd a Diogelwch.

Mae'r cyrsiau'n cymryd oddeutu hanner awr i'w cwblhau ac yn cynnwys cwis ar y diwedd i brofi faint ydych chi wedi'i ddysgu.

Er mwyn cael mynediad at eich PDP, cyrsiau e-ddysgu, ffurflen gais am gymorth ariannol a'ch cofnod CPD, mae angen i chi fod wedi cofrestru gyda Cyswllt Ffermio, bod wedi derbyn eich e-bost o gadarnhâd BOSS gan y Ganolfan Wasanaeth a mewngofnodi i wefan BOSS.

Am ragor o fanylion, ewch i <https://businesswales.gov.wales/farmingconnect/cy/hyfforddiant-wyneb-yn-wyneb>





MEISTR AR BORFA CYMRU
PORI AM ELW
WALES MASTER GRASS
GRAZING FOR PROFIT

Meistr ar Borfa - Pori Er Elw - Bîff a Defaid

RHYS DAVIES – Swyddog Technegol Llaeth Cyswllt Ffermio

Yn ddiweddar daeth ugain o ffermwyr bîff a defaid amlwg o Gymru gyfan i weithdy tri diwrnod Meistr ar Borfa yn ein safle Arloesedd, coleg Glynllifon, i ddatblygu eu strategaethau pori cylchdro ymhellach ar gyfer diadelloedd a buchesi. Prif themau'r gweithdy oedd tyfu rhagor o laswellt a defnyddio rhagor ohono trwy reoli da byw ar laswellt yn ofalus gan gadw at y 3 rheol aur o ran rheoli pori cylchdro.

1. Porfa yn tyfu Porfa
2. Symud stoc ar amser
3. Gorffwys

Rhannwyd y gweithdy yn dair adran gyda'r diwrnod cyntaf yn cael ei gyflwyno gan Charlie Morgan a esboniodd bwysigrwydd ansawdd y pridd a'i reoli gan ddehongli porfeydd y rhai oedd yn bresennol a'u dadansoddiad pridd. Yn hwyrach y noson honno cawsom groeso caredig gan Teulu parry i'r Orsedd Far lle mae prosiect Safle Arddangos Cyswllt Ffermio yn amlygu manteision pori cylchdro ar y cyfanswm o bwysau byw a gynhyrchir i bob hectar dan system bîff organig.

Arweiniodd James Daniels o Precision Grazing y drafodaeth ar yr ail a'r trydydd diwrnod, a dangoswyd y system bori

ddwys mewn celloedd a'i seilwaith gan ddefnyddio'r llwyfan 18 Ha o dechno-bori sydd newydd ei osod ar fferm y coleg. Bydd digon o foltedd wedi ei ddaearu'n dda, gyda chyflenwad dŵr da yn allweddol ar gyfer unrhyw system reoli lwyddiannus. Yn ystod sesiwn y nos, trafododd Mentor Cyswllt Ffermio, Richard Rogers, o Ynys Môn sut y mae'n rheoli ei deirw bîff ynghyd â'r costau ar system bori cylchdro a reolir. Roedd pwyslais y diwrnod olaf ar fesur a dehongli data am dyfiant glaswellt a'r penderfyniadau rheoli angenrheidiol i sicrhau bod porfa o safon uchel o flaen anifeiliaid sy'n tyfu ac yn llaetha bob amser. Roedd cyfle i galibradu a defnyddio mesuryddion plât i helpu i asesu'r gorchudd o laswellt yn weledol ar bob lôn, mae gwybod faint o laswellt sydd ar gael mewn Kg/DM/Ha yn hanfodol ar gyfer dyrannu stoc pori yn synhwyrol.

Daeth y gweithdy i ben gyda phawb oedd yn bresennol yn cael ei herio o ran sut y byddai'n hoffi gwella ei systemau presennol ymhellach, ac i ddod yn hwyluswyr Meistr ar Borfa i weddill diwydiant cig coch Cymru ar systemau cynhyrchu ar laswellt isel eu cost yn y cyfnod ansicr i'r sector bîff a defaid ar ôl Brexit.

Aelodau'r gweithdy yn asesu math o bridd, cywasgu a'r rhywogaethau amlycaf ar eu caeau eu hunain



Gwahanol fathau o fesuryddion plât a'r defnydd ohonynt



Dysgu'r sgil ddefnyddiol o drin ffens drydan fyw i gynorthwyo i symud stoc



Bydd digwyddiad Meistr Ar Borfa ar gyfer ffermwyr bîff a defaid yn cymryd lle yn Innovis ar **Awst 29 a 30**.

Ewch i'n gwefan <https://businesswales.gov.wales/farming-connect/cy/meistr-ar-borfa-cymru> am ragor o wybodaeth ac i archebu eich lle.

ACHUB BYWYDAU A BYWOLIAETH

Lladdwyd 30 o bobl yn y sectorau amaethyddol, coedwigaeth neu bysgodfeydd yn y Deyrnas Unedig yn ystod 2016 a 2017.

Dyna'r ffeithiau syfrdanol a rannwyd gyda ffermwyr Cymru yn ystod digwyddiadau 'Achub bywydau a bywoliaeth' a gynhaliwyd gan Cyswllt Ffermio ar y cyd â Phartneriaeth Diogelwch Fferm Cymru.

Mae 9 o ffermwyr yn cael eu lladd ar ffermydd yn y DU ym mhob 100,000 o'r gweithlu o'i gymharu ag 1.5 o fewn y diwydiant adeiladu.

Rhodddwyd cyfle i'r rhai a oedd yn bresennol weld sesiynau ymarferol o fywyd go iawn ar y fferm yn y digwyddiad yng Nglynllifon a Gelli Aur. Dywedodd ffermwyr fod y sesiynau yn ystod y dydd wedi bod yn llwyddiannus a defnyddiol, a rhannwyd yn grwpiau llai i ddysgu mwy am wahanol sefyllfaoedd diogelwch yn ystod y digwyddiad.

Dangoswyd sut i drafod da byw yn ddiogel a lleihau'r perygl o ddamweiniau gan ddefnyddio craets (crush) gwartheg ar y safle yn ystod un o'r sesiynau grŵp. Rhodddwyd cipolwg i eraill ar

sut i ddefnyddio ATV neu feic cwad yn effeithiol, trwy ddefnyddio pwysau eich corff i addasu a gwrthbwyso llethrau serth a thir creigiog. Cafodd mynychwyr hefyd wybodaeth ynglŷn â'r dillad amddiffyn cywir sydd angen eu gwisgo, gan gynnwys helmedau y mae'n rhaid i bawb eu gwisgo.

Defnyddiwyd peiriannau fferm a thractor ar gyfer y drydedd sefyllfa ddiogelwch, i ddangos y ffordd orau i fod yn ddiogel wrth ddefnyddio'r peiriannau a thrafod cemegau peryglus wrth chwistrellu ar y fferm.

"Rydym yn falch iawn o'r ymateb gan ffermwyr drwy Gymru," eglurodd Sara Jenkins, Rheolwr Datblygu ar gyfer Cyswllt Ffermio. *"Rydym ni'n falch o fod yn gweithio gyda Phartneriaeth Diogelwch Fferm Cymru i wireddu nod y bartneriaeth o leihau nifer y marwolaethau ac anafiadau difrifol sy'n digwydd ar ffermydd yng Nghymru bob blwyddyn."*

Yn unol â meysydd allweddol Partneriaeth Diogelwch Ffermio Cymru ar gyfer haf a hydref 2018, bydd mwy o bwyslais yn cael ei roi ar gadw plant yn ddiogel a gweithio ar uchder yn ystod y digwyddiadau canlynol:

DYDDIAD	LLEOLIAD	AMSER
28/08/18	Maes y Sioe Frenhinol, Llanfair ym Muallt	13:00 – 16:00
29/08/18	Canolfan Da Byw Rhuthun, Rhuthun	13:00 – 16:00
24/10/18	IBERS, Prifysgol Aberystwyth, Plas Gogerddan	13:00 – 16:00
Wythnos yn dechrau 22 Hydref	Y Fenni	13:00 – 16:00

Gall unigolion sydd wedi cofrestru gyda Cyswllt Ffermio gael mynediad at y canlynol:

- Hyd at 22.5 awr o wasanaethau mentora gan Fentor lechyd a Diogelwch
- Mynediad at fodiwl e-ddysgu lechyd a Diogelwch
- Cyllid hyd at 80% tuag at amrywiaeth o gyrsiau hyfforddiant achrededig

Am fanylion pellach, neu i fynychu digwyddiad 'Achub bywydau a bywoliaeth' ewch i: www.llyw.cymru/cyswlltffermio neu ffoniwch **08456 000 813**.

Ymwybyddiaeth wrthfotig - Cyfrifannell Defnydd Gwrthficrobaidd (AMU)

Imogen Ward - Swyddog Technegol Liaeth Cyswllt Ffermio



Mae adroddiad O'Neill yn amlygu'r angen i leihau'r defnydd o wrthfotig oherwydd y pryderon am y cynnydd mewn gwrthedd iddynt. Mae angen meincnodi'r defnydd o wrthfotig ond, er bod y pwyslais yn aml ar y sectorau porc a dofednod, mae uchelgais trwy'r diwydiant yng Nghymru i'r sector llaeth weithredu yn gyfrifol o ran defnyddio cynnyrch gwrthficrobaidd.

Ymrwymodd y Deyrnas Unedig i leihau'r defnydd o wrthfotig ar ffermydd i fodloni targed cenedlaethol o 50mg/kg erbyn 2018, yn unol â'r argymhellion yn adroddiad O'Neill. Trwy hyn, datblygwyd y Prosiect Gwrthfotig yn Goldslands, Safle Ffocws Cyswllt Ffermio sy'n cael ei ffermio gan Abby Reader a'i theulu, i sicrhau bod y defnydd o wrthfotig yn gyfrifol a bod iechyd a lles yn gwella.

Gweithiodd Cyswllt Ffermio gyda milfeddygon y fferm i restru'r holl wrthfotig a brynwyd o 2012 i 2018, yna rhodddwyd y wybodaeth yng nghyfrifiannell defnydd o wrthfotig Prifysgol Nottingham ac AHDB sy'n trosi'r meddyginiaethau a ddefnyddiwyd yn fesuriadau o ddefnydd gwrthficrobaidd, mg/Uned Gywiro Poblogaeth – PCU, Dos Dyddiol Diffiniedig – DDD a'r defnydd o'r gwrthficrobiaid hanfodol bwysig sy'n cael mwyaf o flaenoriaeth - CIA.

Yn ychwanegol mae nifer o ffermydd o grwpiau trafod lleol wedi dadansoddi eu defnydd gwrthficrobaidd am y blynyddoedd 2016-2017 yn yr un ffordd. Bydd grwpiau yn cael eu dwyn at ei gilydd i adolygu eu hadroddiadau unigol ac yn cael cefnogaeth i feincnodi ac ystyried dewisiadau eraill yn hytrach na defnyddio gwrthfotig.

Yn dilyn sesiwn gyda James Breen, Abby a'i milfeddyg, amlygwyd nifer o feysydd. Yn gyffredinol roedd defnydd gwrthfotig y fferm dros y flwyddyn ddiwethaf yn 10.89 mg/PCU, ymhell o dan y swm a argymhellir. Yn ychwanegol, gostyngodd y defnydd o wrthficrobiaid allweddol bwysig o 0.3 mg/PCU yn 2015-16 i 0.1 mg/PCU yn ystod Ionawr 17 - Rhagfyr 17. Er bod hyn yn isel, mae meysydd lle gellid gwella o hyd fel defnydd mwy effeithiol ac effeithlon o wrthfotig.

Am ragor o wybodaeth am ddefnyddio gwrthfotig, cysylltwch â'ch milfeddyg eich hun. Bydd gan Cyswllt Ffermio ddigwyddiadau yn fuan i drafod y prosiect. Cysylltwch ag **Imogen Ward** ar **07985 379 819**.

PROSIECTSLYRI PROJECT

A oes cyfle newydd ar y gorwel?

Mae Prosiectslryri Project yn falch iawn o wahodd y diwydiant amaethyddol i Goleg Sir Gâr, Gelli Aur, Safle Arloesedd Cyswllt Ffermio ar 31 Awst 2018 i Ddiwrnod Agored yn tynnu sylw at ddechrau gwerthuso ein proses o dynnu dŵr o slyri.



Ar ôl cael cyllid trwy Raglen Datblygu Gwledig Cymunedau Gwledig Llywodraeth Cymru 2014 – 2020 a ariennir gan y Gronfa Amaethyddol Ewropeaidd a Llywodraeth Cymru, rydym wedi bod yn brysur gyda'n partneriaid yn y prosiect, Power & Water yn cynllunio, dylunio, adeiladu a chomisiynu'r offer ar Fferm y Coleg.

Erbyn diwedd Awst byddwn mewn sefyllfa i rannu'r canfyddiadau cychwynol gyda'r holl randdeiliaid gan gynnig cyfle i'r gwahoddedigion weld y broses ar waith. Bu diddordeb a disgwyliadau nas gwelwyd eu tebyg yn ein prosiect a'r potensial sydd ganddo i newid y ffordd y mae'r diwydiant yn rheoli slyri ar ffermydd. Bydd y prosiect yn defnyddio technoleg flaengar a phroffedig i leihau llygredd aer a dŵr trwy leihau cyfanswm cyfaint y slyri o hyd at 80%. Defnyddir system i dynnu'r dŵr a'i buro i hidlo'r slyri, gan drawsnewid y dŵr i safon addas i'w ailgylchu neu i'w ollwng i gwrs dŵr glân. Bydd y system hefyd yn defnyddio maetholion o'r slyri i gynhyrchu gwrrtaith o safon uchel y gellir ei storio yn rhwydd a'i ddefnyddio ar amseroedd addas yn ystod y flwyddyn. Bydd y broses ddatblygu hon yn lleihau'r storffeydd slyri ar ffermydd yn sylweddol yn ogystal â'r costau trin.

Bydd y diwrnod agored hefyd yn amlygu arferion rheoli maetholion da gyda systemau rheoli slyri traddodiadol a byddwn yn cael cyflwyniadau gan arbenigwyr yn y diwydiant yn ogystal â chynrychiolaeth o Gyfoeth Naturiol Cymru, Dŵr Cymru, Cyswllt Ffermio, AHDB a'r Undebau Amaethyddol fydd ar gael i gynorthwyo gyda'r holl gwestiynau am reoli maetholion.

Cynllunio rheoli coetir - beth yw gwerth coed i mi?

Geraint Jones, Swyddog Technegol Coedwigaeth Cyswllt Ffermio

Mae coedwigaeth wedi bod yn ased sy'n cael ei anghofio'n aml ar ffermydd. Dros y blynyddoedd diwethaf, mae galw am goed wedi cynyddu gan arwain at gynnydd sylweddol mewn prisiau, a hynny'n bennaf oherwydd y galw am goed fel tanwydd ar gyfer systemau biomas. Mae hyn, ynghyd â gwell dealltwriaeth o fanteision coed i fusnes y fferm wedi rhoi coed a choetir fferm mewn cyd-destun gwahanol.

Mae coetiroedd yn rhan ganolog o dirlun y fferm. Os ydyn nhw'n cael eu cynllunio'n gwir ac yn cael eu rheoli mewn modd cynaliadwy, mae plannu coed a choetiroedd yn cynnig nifer o fanteision a fydd yn gwella perfformiad amgylcheddol a busnes y fferm. Gall coetiroedd wedi'u lleoli mewn mannau strategol sy'n cynnig cysgod cadarn wella'r microhinsawdd ar gyfer cynydu a da byw yn sylweddol gan arwain at wella perfformiad a lleihau costau ar y fferm. Mae rheoli gwahanol fathau o goetir i gyflawni gwahanol yn dylanwadu'n fawr ar y technegau a ddefnyddir i reoli'r coetiroedd hynny.

Mae coetir nad yw'n cael ei reoli'n ddigonol ar ffermydd yn aml yn cynnwys coed o ansawdd isel, ac mae nifer yn credu bod eu coetiroedd yn anghynhyrchiol. Mewn gwirionedd, bydd ansawdd a chyfaint y coed a gynhyrchir yn dibynnu'n helaeth ar lefel y rheolaeth a'r ymyrraeth. Mae nifer o ffactorau eraill yn gallu cyfrannu at berfformiad coetiroedd ar ffermydd, megis mathau o bridd, llethr, pa mor agored ydyn nhw, a phlannu'r goeden iawn yn y man iawn. Gall gwella rheolaeth a datblygiad coetir ar ffermydd arwain at wella cyflwr y coetir. Gallai hyn ddarparu cyfleoedd i arallgyfeirio'r busnes gwella tirwedd y fferm ac yn aml, codi gwerth cyfalaf y fferm.

Gall cynllun rheoli coetir nodi agweddau penodol y dylid canolbwyntio arny'n nhw a darparu canllawiau clir er mwyn cyflawni'r amcanion hynny yn ogystal â chynorthwyo i adnabod y manteision a'r anfanteision gyflwyno rhaglen waith a throsi'r amcanion hynny'n allbynnau economaidd gwirioneddol.

Am fwy o wybodaeth ynghŷn â chael mynediad at **gynllun rheoli coetir** trwy Cyswllt Ffermio, cysylltwch â ni ar **08456 000 813**

Gwerthuso dewisiadau mapio pridd

Mae gweithio yn fwy effeithlon trwy ffermio manwl gywir a chwalu maetholion ar gyfraddau amrywiol yn dibynnu ar gael gwybodaeth gywir am faetholion y pridd ar draws yr ardal dyfu i gyd. Yn hanesyddol, roedd samplo pridd yn golygu cymryd un sampl gynrychioliadol ar batrwm W ar draws y cae, neu yn fwy diweddar, samplo caeau ar siâp grid yn ôl pwyntiau GPS.

Erbyn hyn mae'n bosibl defnyddio technegau sganio Dargludedd Trydanol (EC) i fapio yn union sut mae nodweddion y pridd yn amrywio ar draws y cae, ac yna rhannu'r cae yn barthau rheoli ar sail y priddoedd gwahanol. Bydd samplo strategol ar y parthau rheoli hyn wedyn yn cynhyrchu data maetholion amrywiol y gellir ei ddefnyddio i seilio penderfyniadau chwalu gwrtaith amrywiol arno. Bydd hyn yn helpu i lefel cynnyrch cnwd ar draws y cae, yn golygu bod maetholion yn cael eu defnyddio yn fwy effeithlon ac yn fwy cyfeillgar yn amgylcheddol.

Edrychodd prosiect Safle Ffocws ar Fferm Dudwell ar ddau gae lle cymerwyd samplau pridd yn ôl y canllawiau canlynol:

1. Sampl cyfartaledd y cae wedi ei gymryd ar y ffurf W ar draws y cae
2. Y ffermwr yn creu parthau pridd â llaw ar sail ei adnabyddiaeth o'r cae a'r amrywiadau yn y pridd a hen derfynau ar fap a chymryd samplau cyfartalog y parth
3. Profwyd yr EC gan ddau gwmni sganio EC pridd gwahanol i bennu'r parthau pridd yn electronig ac yna samplo'r parthau gwahanol
4. Samplo'r cau mewn grid trwy ei rannu i flociau un hectar a samplau yn cael eu cymryd o'r tu mewn i bob parth grid

Canlyniadau

1. Un sylw pwysig o ran dadansoddiadau maetholion pridd oedd bod y ddau gwmni yn defnyddio graddfeydd ychydig yn wahanol a allai arwain at gymariaethau a chasgliadau camarweiniol os na fyddai'r raddfa yn cael ei gwirio.
2. Roedd creu parthau pridd â llaw gan y ffermwr yn cyfateb â'r parthau pridd a grëwyd trwy EC, ond nid oedd yn rhoi cymaint o fanylder am y gwahaniaethau ar draws y caeau.
3. Byddai chwalu gwrtaith ar yr un gyfradd yn ôl cyfartaledd y cae yn arwain at wastraffu gwrtaith mewn rhai rhannau ac na fyddai digon yn cael ei chwalu mewn rhannau eraill.
4. Creodd y ffermwr barthau lle profwyd y maetholion gan y ddau gwmni ac roedd y canlyniadau yn debyg iawn gan gadarnhau bod y canlyniadau wedi eu safoni rhwng y labordai.

Effaith ariannol

Roedd cost y gwasanaethau sganio, samplo a phrofi gan gwmni A a B yn cyfateb i £15-£25 yr hectar.

Mae'r wybodaeth a gasglwyd yn rhoi cyfle i weithredu gwahanol ddewisiadau rheoli:

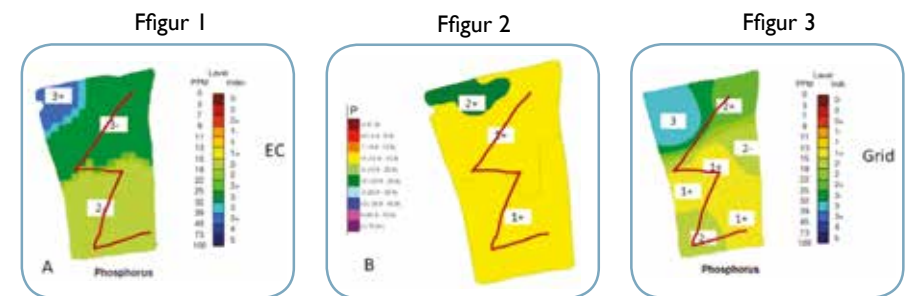
- Trafodaeth ar sail mwy o wybodaeth rhwng y ffermwr a'r agronomydd gan ystyried nifer o ffactorau yn cynnwys y math o bridd, y cnwdau a'r lefel mynegai a ddymunir yn y cae hwnnw o ran faint o wrtaith ddylid ei chwalu.
- Mewn sawl achos nid yw gwrtaith yn cael ei arbed ond mae'n cael ei ail chwalu ar rannau eraill o'r cae lle bydd y cnwd yn ei ddefnyddio yn fwy effeithlon.
- Ar ôl i'r mynegeion maetholion targed gael eu cyrraedd, yna gellir chwalu cyfradd i'w gynnal ar draws y cae.
- Mapiau cynnyrch - gall ffermwr sydd â monitoriaid cynnyrch ar beiriannau dyrnu ddefnyddio'r dull o ail roi'r

maetholion a gymerwyd o'r cae i dyfu'r cnwd yn unol â gwerthoedd RB209 ac yna chwalu'r maetholion hynny beth bynnag fydd canlyniadau'r sampl pridd. Cyfuno'r mapiau cynnyrch gyda'r mapiau samplo pridd sy'n creu'r mapiau chwalu maetholion mwyaf cynhwysfawr sydd ar gael.

Effaith amgylcheddol

Bydd addasu'r gwrtaith a chwelir ar draws y cae trwy chwalu'r gwrtaith lle mae ei angen gan y cnwd yn helpu i sicrhau bod cyn lleied â phosibl o faetholion yn cael eu colli i'r amgylchedd. Bydd chwalu gormod o wrtaith pan na fydd y cnwd yn gallu defnyddio'r maetholion yn arwain at golli maetholion i'r amgylchedd a gorfaethu cyrsiau dŵr:

Samplu Manwl



Mapiau ffosfforws y pridd a bennwyd gan gwmnïau A a B ble mae cyfartaledd cae yn bwynt 1

Ffigur 1: Cwmni A yn dangos y parthau sganio EC a bennwyd

Ffigur 2: Cwmni B yn dangos y parthau sganio EC a bennwyd

Ffigur 3: Cwmni A yn samplo'r cae mewn grid er mwyn pennu parthau

Rheoli tail dofednod

Mae'r diwydiant dofednod wedi ehangu'n sylweddol yn ystod blynyddoedd diweddar, ac o ganlyniad, mae rhagor o dail dofednod ar gael. Mae'n ffynhonnell gyfoethog o nitrogen, ffosffad, potash a llawer o elfennau hybrin (*sodiwm, haearn, manganês, sinc, copr, calsiwm*), a gall wella nodweddion ffisegol a biolegol y pridd.



DEFNYDD

- ✓ Fel tail ffres a gaiff ei chwalu ar dir pori neu dir âr
- ✓ Lludw a gynhyrchir yn sgil ei ddefnyddio i gynhyrchu trydan;gellir defnyddio'r lludw fel gwrtaitth sy'n cynnwys cyfoethoffosffad a photash, e.e. Fibrophos
- ✓ Fel bio-olosg y gellir ei chwalu fel gwrtaitth ar gnydau ffa ac indrawn
- ✓ Fel compost

Mae **compostio** tail dofednod yn cynhyrchu deunydd sy'n ffynhonnell ragweladwy a dibynadwy o nitrogen a ffosffad sydd ar gael i'r cnwd yn union fel mae ar gael yn y deunydd ffres. Pan gaiff ei gyfuno â deunydd arall, e.e. sglodion pren, torion gwellt a gwair, daw'n ddeunydd da iawn ar gyfer gwella pridd sydd â chyfraddau carbon:ffosffad a charbon:nitrogen gwell a chynnwys deunydd organig da. Un budd ychwanegol yw gwaredu pathogenau e.e. botwliaeth, oherwydd y tymereddau uchel sy'n ofynnol yn ystod y broses compostio.

TAIL DOFEDNOD AR Y FFERM

Pa mor dda yw tail dofednod fel gwrtaitth?

O'i gymharu â thail buarth sydd â'r un faint o ddeunydd sych(25%DM), mae gan dail dofednod lefelnitrogen sydd bron iawn ddwywaith yn fwy, lefel ffosffad sydd dair gwaith yn fwy, lefel debyg o botash, a chynnwys sylffwr a magnesiwm sydd ddwywaith yn fwy (RB209; Adran 2, *Organic Materials*, tt 15-18). Yn gyffredinol, gall cyfradd deunydd sych gwasarncywion brwylio fod oddeutu 60%DM a gall hynny fod oddeutu 30%DM yn achos gwasarn ieir dodwy. Gall cyfansoddiad tail dofednod amrywio, felly bydd mynd ati i'w ddadansoddi yn sicrhau fod cynllunio i reoli maetholion yn llawer mwy effeithiol.



Fodd bynnag, bydd *argaeledd* y maetholion hyn i'r cnwd yn dibynnu ar y math o bridd, y glawiad a'r adeg o'r flwyddyn pan fydd y tail yn cael ei chwalu. Yn gyffredinol, bydd 30% o'r nitrogen ar gael i'r cnwd os caiff ei chwalu ar yr wyneb (*o'i gymharu â 10% neu lai yn achos tail buarth*) a bydd oddeutu 60% o'r ffosffad a 90% o'r potash ar gael i'r cnwd (RB209; Adran 2, *Organic Materials*, tt 15-18).

Mae tail dofednod yn cynnwys lefel hynod uchel o nitrogen sydd ar gael, felly mae cyfyngiad ar faint ohono y gellir ei chwalu mewn parthau perygl nitradau – **darllenwch y manylion** ynghylch faint o dail organig y gallwch ei ddefnyddio.

Ar unrhyw fferm, mae'n ddoeth archwilio mynegeion ffosffad, potash a magnesiwm y pridd, a llunio cynllun rheoli maetholion wrth ystyried y defnydd o dail dofednod, oherwydd fe wnaiff y mynegeion hyn gynyddu'n gyflym pan gaiff ei chwalu'n rheolaidd ar y tir. Dylid ystyried lleoliad ac amser y chwalu yn ofalus i leihau unrhyw berygl o faetholion yn trwytholchi i mewn i gyrtsiau dŵr neu trwy ddŵr ffo. Dylid archwilio offer megis chwalwyr tail i sicrhau fod y tail yn cael ei chwalu'n wastad.

Mae rheoliadau ynghylch tail dofednod yn golygu fod rhaid iddo basio safonau a chael cymeradwyaeth gan yr Asiantaeth Iechyd Anifeiliaid a Phlanhigion cyn gellir ei werthu. Gall ffermwyr ei chwalu'n ddirwystr ar eu tir eu hunain neu ei gyflenwi i ffermwyr eraill heb goditâl ar yr amod nad yw'n cynnwys adar marw, symiau sylweddol o blu ac wyau wedi cracio, sydd oll yn peri risg o ledaenu botwliaeth.

www.llyw.cymru/cyswlltffermio





EIP WALES

Cydweithio er ffyniant gwledig
Collaborating for rural success

Porfa i beillwyr

Mae'r gostyngiad yn y boblogaeth o wenyngwyllt a pheillwyr eraill yn y Deyrnas Unedig yn creu bygythiad difrifol i'r diwydiant bwyd yma. Mae'r pryfed bach yma yn chwarae rôl anferth yn amaethyddiaeth y Deyrnas Unedig trwy beillio rhywfaint o'r bwyd y mae ein da byw yn dibynnu arno.

Mae chwech o ffermwyr llaeth sy'n aelodau o gwmni cydweithredol Calon Wen yn anelu at hybu'r nifer o beillwyr ar eu ffermydd trwy brosiect 3 blynedd. Yn anffodus mae ffermio mwy dwys a chynnydd mewn gwndwn unffurf wedi arwain at golli cynefin i rywogaethau o beillwyr yn y Deyrnas Unedig. Ychydig o sylw a roddwyd i'r modd y gall gwahanol ddewisiadau rheoli fferm ym maes ffermio da byw ar laswellt, sydd yn gryf iawn yng Nghymru, fod o fudd i'r boblogaeth o beillwyr.

Bydd amrywiaeth o ddewisiadau rheoli glaswelltir yn cael eu hastudio ar y chwe fferm trwy Gymru gyfan:

Cymysgedd hadau arbenigol (Gwndwn Pedair Blynedd Diben Deuol gan

Cotswold Seeds): yn cynnwys meillionen hopysaidd, meillion (*coch, gwyn, melys ac alsike*), milddail a rhywogaethau eraill sy'n gwella'r boblogaeth o beillwyr.

Rhesi caeau heb eu torri. Bydd ffermwyr yn hau 2 fath o hadau cymysg, un fydd yn cynnwys y cymysgedd newydd a gyfrifir ar ddechrau'r prosiect mewn partneriaeth â chwmni hadau. Bydd y plotiau arbrofol yn cael eu harolygu cyn y cynhaeaf cyntaf



ar ddiwedd mis Mai ac yna ym misoedd Mehefin a Gorffennaf.

Caeau sy'n gyfoethog o flodau yn cael eu pori'n hwyr / wedi'u gwella'n rhannol.

Bydd safleoedd posib yn cael eu canfod yn y flwyddyn gyntaf yn ogystal â chasglu data gwaelodlin. Bydd effaith oedi cyn pori a/neu ohirio tan y flwyddyn ganlynol yn cael ei asesu gan ystyried poblogaeth peillwyr.

Mae'r ffermwyr, ynghyd â chynrychiolwyr o'r Ymddiriedolaeth Cadwraeth Cacwn a'r RSPB, yn gobeithio gweld y gall newidiadau syml i reoli glaswelltir heb aberthu cynhyrchiant a phroffidioldeb fynd law yn llaw â chadwraeth y cacwn a'r gwenyn.

Brocer Arloesedd: Tony Little (ADAS)

Dysgu mwy am EIP Wales

Mae EIP Wales yn gyfle da i ffermwyr a choedwigwyr roi eu syniadau ar waith ac arbrofi gyda thechnoleg, cynnyrch neu dechnegau newydd gyda chyllid hyd at £40,000 ar gael i brosiectau a allai rhedeg am dair blynedd ar y mwyaf.

Ebostiwch eipwales@menterabusnes.co.uk neu ewch i www.llyw.cymru/cyswlltffermio am fwy o wybodaeth.

Ychwanegu 17 mentor newydd i'r fframwaith

Mae'r rhaglen fentora wedi'i thargedu ar gyfer ffermwyr a choedwigwyr o bob oedran a statws busnes, gan gynnwys;

- newydd-ddyfodiaid
- busnesau sy'n ystyried newid sylweddol mewn cyfeiriad strategol (*arallgyfeirio, ychwanegu gwerth, ehangu, mentrau newydd*)
- unigolion sy'n dymuno gadael y diwydiant

Gall y gwasanaeth fod yr un mor werthfawr ar gyfer unigolion sy'n chwilio am ail farn, clust i wrando a chefnogaeth gyda'r busnes o ddydd i ddydd.

Mae ein Mentoriaid yn 'siarad o brofiad' a gallant ddatblygu perthynas yn seiliedig ar ymddiriedaeth a pharch. Byddant yn gallu rhannu eu gwybodaeth, eu profiad a'u barn ddiuedd i'ch cynorthwyo i adnabod eich nodau a chyflawni eich potensial. Maen nhw wedi derbyn hyfforddiant i wrando amoch chi, i'ch herio ac i ehangu ar eich safbwynt a fydd, yn ei dro, yn eich cynorthwyo i ganfod dulliau newydd o edrych ar wahanol sefyllfaoedd ac ymdrin â newid.

Ewch i'n gwefan i ddewis eich mentoriaid ac i weld y Cyfeirlyfr Mentoriaid er mwyn darllen proffiliau llawn y 60 o fentoriaid.

Dewch i "Gwrdd â Mentor" ar ein stondin ni yn Sioe Frenhinol Cymru bob dydd rhwng 2:00 - 3:00.

EIN MENTORIAID NEWYDD



KERI DAVIES

- **Sectorau:** Biff, Defaid, Cnydau Âr, Arallgyfeirio ac Ynni Adnewyddadwy
- **Meysydd arbenigol:** Twristiaeth, Llety Gwyliau, Ynni Adnewyddadwy, EID, Rheoli Tir Glas, Meincnodi, Olyniaeth a Chontractio Amaethyddol
- **Cyngor ar gyfer llwyddo mewn busnes:** "Dechreuwch gyda'ch priddoedd. Mae angen i bob busnes fod â sylfaen cadarn. Sicrhewch fod pob un o'ch mentrau arallgyfeirio'n seiliedig ar y gallu i fenthgy yn erbyn cyfrifon fferm proffidiol."



ANDY MENZIES

- **Sectorau:** Geifr ac Arallgyfeirio
- **Meysydd arbenigol:** Bridio geifr, cynhyrchu cig gafr a datblygu cynnyrch cig gafr
- **Cyngor ar gyfer llwyddo mewn busnes:** "Gwnewch eich gwaith cartref cyn ymrwymo i fenter newydd - meddylwch am bob agwedd o'r broses o'r cae i'r plât."



JOHN DAVIES

- **Sectorau:** Biff ac Ynni Adnewyddadwy
- **Meysydd arbenigol:** Magu lloi, Meincnodi, EID, Solar a Biomass



BRIAN REES

- **Sectorau:** Iechyd a Diogelwch, Defaid a Dofednod
- **Meysydd arbenigol:** Hyfforddiant ac arweiniad lechyd a Diogelwch ar y fferm, trefnu digwyddiadau lechyd a Diogelwch ac Arallgyfeirio
- **Cyngor ar gyfer llwyddo mewn busnes:** "Sicrhewch fod pawb sy'n gweithio ar eich fferm wedi derbyn hyfforddiant neu'n gymwys i wneud y gwaith."



CARYS WYN EDWARDS

- **Sectorau:** Cadw gwenyn ac Arallgyfeirio
- **Meysydd arbenigol:** Dechrau menter cadw gwenyn, peillio a thyfu planhigion ar gyfer gwenyn
- **Cyngor ar gyfer llwyddo mewn busnes:** "Byddwch chi bob amser yn dysgu rhywbeth newydd wrth gadw gwenyn, felly byddwch yn agored i ddulliau newydd o weithio."



CHRIS HUGHES

- **Sectorau:** Iechyd a Diogelwch
- **Meysydd arbenigol:** Coedwigaeth a Choetir; Ynni Adnewyddadwy, Mentrau Gwledig a Hyfforddiant
- **Cyngor ar gyfer llwyddo mewn busnes:** "Peidiwch â gwneud tasg oni bai eich bod yn gymwys i wneud hynny mewn modd diogel ac effeithiol. Mewn geiriau eraill, sicrhewch fod gennych chi'r wybodaeth, y ddealltwriaeth, y gallu, yr hyfforddiant a'r profiad i gwblhau'r dasg yn ddiogel."



DELYTH PARRY

- **Sectorau:** Bancio Amaethyddol
- **Meysydd arbenigol:** Olyniaeth, Cynllunio Amaethyddol, Meincnodi a Busnes
- **Cyngor ar gyfer llwyddo mewn busnes:** "Nid oes y fath beth â fferm gyfartalog neu ffermwr cyfartalog."



GARETH DAVIES

- **Sectorau:** Biff, Defaid ac Arallgyfeirio
- **Meysydd arbenigol:** Olyniaeth, Llety Gwyliau, Twristiaeth, Datblygiad Personol a Meincnodi
- **Cyngor ar gyfer llwyddo mewn busnes:** "Byddwch yn bositif a chwiliwch am atebion yn hytrach na phroblemau."



GLYN DAVIES

- **Sectorau:** Iechyd a Diogelwch, Defaid a Chontractio Amaethyddol
- **Meysydd arbenigol:** Hyfforddiant ac ymwybyddiaeth lechyd a Diogelwch
- **Cyngor ar gyfer llwyddo mewn busnes:** "Ystyriwch yr amgylchedd o'ch cwmpas cyn gwneud unrhyw waith ac ewch ati i waredu neu leihau unrhyw beryglon penodol."



ILLTUD DUNSFORD

- **Sectorau:** Moch, Defaid, Biff a Dofednod
- **Meysydd arbenigol:** Arallgyfeirio, Charcutier, Prosesu cig, Cynhyrchu Bwyd, Adwerthu, Marchnata a Biotechnoleg
- **Cyngor ar gyfer llwyddo mewn busnes:** "Wrth werthu i adwerthwyr neu gyfanwerthwyr, mae deall diwylliant y cwsmer yn hanfodol."



IOAN ROBERTS

- **Sectorau:** Biff
- **Meysydd arbenigol:** Bridiau gwartheg brodorol, Geneteg, Iechyd Anifeiliaid, Hwsmonaeth Anifeiliaid a Maeth
- **Cyngor ar gyfer llwyddo mewn busnes:** "Pan fyddwch yn magu stoc, anelwch at ddarparu'r eneteg orau sydd ar gael o fewn eich brid eich hun."



ALAN PARRY JONES

- **Sectorau:** Biff, Defaid, Arallgyfeirio ac Olyniaeth
- **Meysydd arbenigol:** Godro defaid a chynhyrchu biff a chig oen organig



LOWRI REES-ROBERTS

- **Sectorau:** Iechyd a diogelwch, Biff, Defaid ac Arallgyfeirio (cynllun hydro)
- **Meysydd arbenigol:** Iechyd a Diogelwch
- **Cyngor ar gyfer llwyddo mewn busnes:** "Dylai pob ffermwr fod yn lleihau'r perygl o anafiadau a salwch ar eu ffermydd trwy adnabod yr achosion, gwaredu'r peryglon a rheoli'r risg."



MARK DAVIES

- **Sectorau:** Mentrau ar y cyd, Dofednod ac Ynni Adnewyddadwy
- **Meysydd arbenigol:** Datblygu pobl a busnesau proffidiol
- **Cyngor ar gyfer llwyddo mewn busnes:** "Talwch sylw i'r manylion."



RHYS EDWARDS

- **Sectorau:** Defaid, Arallgyfeirio, Twristiaeth ac Ynni Adnewyddadwy
- **Meysydd arbenigol:** Defaid cynhyrchiol, Llety Gwyliau, Meincnodi ac EID



LILWEN JOYNSON

- **Sectorau:** Unrhyw sector
- **Meysydd arbenigol:** Datblygiad Personol a Hyfforddi Perfformiad
- **Cyngor ar gyfer llwyddo mewn busnes:** "Ymunwch â'r gwasanaeth mentora i edrych yn fanwl ar eich canlyniadau a sicrhewch fod rhywun yno i gadw eich busnes ar y trywydd iawn."



MALCOLM THOMAS

- **Sectorau:** Tyrcwn, Cnydau Âr, Biff a Defaid
- **Meysydd arbenigol:** Magu, prosesu a gwerthu tyrcwn, rheoli porfeydd, cynllunio rheoli maetholion, gwerthiant uniongyrchol a marchnata
- **Cyngor ar gyfer llwyddo mewn busnes:** "Dylech gydbwyso cymaint o gyngor gan arbenigwyr â phosibl gyda'r hyn y byddwch yn ei ddysgu o'ch profiad eich hun."



Cyhoeddi manylion dosbarth 2018 yr Academi Amaeth!

Roedd hi'n dasg anodd dethol 12 ymgeisydd yn unig ar gyfer pob rhaglen - y rhaglen Busnes ac Arloesedd, y rhaglen Arweinyddiaeth Wledig a rhaglen yr Ifanc.

Roedd ymgeiswyr eleni ar gyfer y rhaglen Arweinyddiaeth Wledig yn cynnwys ystod o bobl broffesiynol, uchelgeisiol sy'n gweithio yng Nghymru wledig, gan gynnwys meddyg, cyfreithiwr, athro mewn economeg a chynghorydd, a phob un ohonynt yn frwd dros fynd i'r afael â materion gwledig yn eu hardaloedd lleol. Dywedodd yr Athro Wynne Jones OBE FRAGS, Cadeirydd panel dethol yr Academi Amaeth, fod y rhaglen yn amlwg yn dal i gynyddu momentwm ac roedd yn falch fod pobl yn cydnabod yr Academi Amaeth gel cyfle i ddatblygu hyd yn oed ymhellach, er eu bod eisoes wedi cyflawni nifer o'u nodau gyrfa.

TABITHA ANTHONY - Rhaglen yr Ifanc



Mae Tabitha Anthony yn ferch fferm a fagwyd ar fferm fynydd y teulu ger Pen-y-bont. Mae ganddi ddiddordeb brwd mewn gwleidyddiaeth ac amaeth, ac mae'n benderfynol o ennill cymaint o brofiad gwaith â phosibl ochr yn ochr â'i hastudiaethau academaidd. Mae ei phrofiad gwaith hyd yma wedi cynnwys cyfnod gydag Aelod Cynulliad Cymru, swyddfa cyfrifeg ac mae hi hefyd yn rhoi help llaw mewn busnes hufen iâ artisan.

Mae Tabitha yn mwynhau ei dyletswyddau ffermio gartref, yn enwedig yn ystod y cyfnod wyna ac mae'n aelod brwd o'r CFFI lleol. Mae hi'n canolbwyntio ar yr arholiadau TGAU ar hyn o bryd, a'i nod yw astudio Gwleidyddiaeth, Seicoleg ac Economeg yn un o Brifysgolion Russell Group.

"Rwy'n edrych ymlaen yn fawr at fod yn rhan o'r Academi Amaeth ac rwy'n credu y bydd o gymorth i mi wrth ddatblygu fy mhrofiad yn y diwydiant ac ym myd busnes a fydd o werth mawr i mi wrth i mi weithio tuag at fy nod o sicrhau gyrfa wleidyddol."

ANNIE JAMES - Rhaglen Arweinyddiaeth Wledig



Magwyd y wraig a'r fam ifanc, Annie James, ar fferm laeth yn Nyfnaint. Ar ôl graddio o Brifysgol Aberystwyth, bu'n gweithio mewn partneriaeth gyda'i rhieni cyn dod yn rheolwr buches yn Nyfnaint. Erbyn heddiw, mae'n gweithio mewn partneriaeth gyda'i gŵr a'i thad ar fferm laeth a brynwyd ganddynt yn Sir Gâr. Mae Annie yn gyfrifol am agwedd iechyd anifeiliaid y fuches laeth sylweddol ac yn gweithio'n agos gyda'r partneriaid, milfeddygon a staff godro.

Mae Annie wastad wedi ymwneud â'r sector wirfoddol, yn benodol gyda phobl ifanc. Mae'n gobeithio y bydd cymryd rhan yn yr Academi Amaeth yn helpu i wireddu eu huchelgais i wneud safiad o ran y ffactorau y mae'n hi'n ei deimlo sy'n hanfodol ar gyfer y diwydiant yng Nghymru heddiw, yn enwedig wrth i'r diwydiant wynebu Brexit a'r oblygiadau ar gyfer cymunedau gwledig.

"Mae gen i hefyd bryderon gwirioneddol ynglŷn â diffyg symudedd o fewn y diwydiant ar gyfer pobl ifanc nad ydynt yn gallu cael mynediad at dir a chyllid a'r genhedlaeth hŷn sydd angen ymddeol gydag urddas."

GARETH WILLIAMS - Rhaglen Busnes ac Arloesedd



Mae hynt Gareth mewn ffermio'n rhywbeth i'w edmygu. Ar ôl cwblhau HND mewn 'Amaethyddiaeth' ym Mhrifysgol Aberystwyth, cychwynnodd ei yrfa drwy wneud swyddi amrywiol yn cynnwys gofalu am fuchesi a threulio amser yn teithio yn Awstralia. Daeth Gareth yn bartner mewn mentor odro ar y cyd am 7 mlynedd, cyn cymryd tenantiaeth ar ddaliad 330 erw ei hun yn 2014. Heddiw mae'n godro 280 o'i wartheg godro ei hun, ac yn gofalu am 170 o loi ger Abergele.

Mae Gareth yn edrych ymlaen at y 5 mlynedd nesaf. Yn ogystal â sicrhau bod y fferm yn parhau ar sail ariannol gadarn, mae'n archwilio amrywiol fodolau y gallai eu dilyn i dyfu ymhellach ac mae'n ystyried buddsoddiadau eraill a fyddai'n cynhyrchu llif arian cryf.

"Rwy'n edrych ymlaen at gwrdd â pherchnogion busnes sydd wedi dechrau o ddim a dysgu sut maen nhw wedi goroesi'r cyfnodau anodd a defnyddio'r cyfnodau da i ddatblygu."

Cyn hir, bydd yr ymgeiswyr llwyddiannus yn dechrau ar raglen ddwys o fentora, cefnogaeth a hyfforddiant gan rai o ffigyrau a phersonoliaethau mwyaf llwyddiannus y diwydiant. Am fwy o fanylion ynglŷn â'r 36 ymgeisydd a ddewiswyd, ewch i wefan Cyswllt Ffermio lle gallwch ddarllen eu proffiliau yn llawn.

SIOE DEITHIOL 'Ffermio ar gyfer y dyfodol'

Ymunwch â ni yn un o'r digwyddiadau yma am fwy o wybodaeth o'r gefnogaeth a'r gwasanaethau sylweddol sydd ar gael i chi

- **Diogelu** eich busnes cyn Brexit
- **Myndiad** at gefnogaeth busnes a thechnegol wedi'i ariannu'n rhannol neu'n llawn
- **Dechrau'r broses** ar gyfer eich cais Grant Busnes i Ffermydd (FBG)

PWYSIG: Er mwyn bod yn gymwys ar gyfer y Grant Busnes i Ffermydd, mae'n rhaid i bartner yn y busnes fynychu un o'r digwyddiadau 'Ffermio ar gyfer y Dyfodol' a drefnir gan Cyswllt Ffermio. Mae'n rhaid i'r unigolyn sy'n mynychu fod wedi cofrestru fel partner busnes gyda Cyswllt Ffermio a Thaliadau Gwledig Cymru Llywodraeth Cymru.

DYDDIAD	LLEOLIAD
21/08/2018	Glasdir, Plas yn Dre, Llanrwst, Conwy, LL26 0DF
23/08/2018	Gwesty Parc y Strade, Llanelli, Sir Gar, SA15 4HA

Os ydych am wneud cais am y Grant Busnes i Ffermydd (FBG), dyma eich CYFLE OLAF i fynychu digwyddiad Ffermio ar gyfer y Dyfodol sy'n hanfodol er mwyn mynegi diddordeb yn y cynllun.

Bydd y drysau'n agor am **7yh** ac mae'n **rhaid** i bawb arwyddo i mewn.

Bydd y digwyddiadau'n dod i ben am **9.30yh**.

Mae archebu lle ymlaen llaw yn **hanfodol** ar gyfer y digwyddiadau hyn.



Am fanylion llawn y digwyddiadau ewch i www.llyw.cymru/cyswlltffermio neu cysylltwch â ni drwy ffonio **08456 000 813** neu e-bostiwch cyswlltffermio@menterabusnes.co.uk

Ymgynghoriad Llywodraeth Cymru – Brexit â'n tir Cyfarfodydd agored gyda staff Llywodraeth Cymru

DYDDIAD	LLEOLIAD
17/09/2018	Ysgol Uwchradd Llanfyllin, Llanfyllin, Powys, SY22 5BJ
25/09/2018	Prifysgol Cymru Y Drindod Dewi Sant, Campws Llamedd, Stryd Y Coleg, Ceredigion, SA48 7ED
26/09/2018	Ysgol Brenin Harri'r VIII, Old Hereford Road, Y Fenni, Sir Fynwy, NP7 6EP
27/09/2018	Maes Y Sioe, Llanelwedd, Llanfair-ym-Muallt, Powys, LD2 3SY
04/10/2018	Cae Sioe Llwyn Helyg, Hwlfordd, Sir Benfro, SA62 4BW
08/10/2018	Stadiwm Liberty, Plasmarl, Abertawe, SA1 2FA
09/10/2018	Ysgol Brynhyfryd, Ffordd y Wyddgrug, Rhuthun, Sir Ddinbych, LL15 1EG
10/10/2018	Ysgol David Hughes, Ffordd Pentraeth, Porthaethwy, Ynys Môn, LL59 5SS
Ar thema Coetir/Coedwigaeth	
11/10/2018	Maes Y Sioe, Llanelwedd, Llanfair-ym-Muallt, Powys, LD2 3SY

7:30 - 9.30pm

Mae archebu lle ymlaen llaw yn **hanfodol** ar gyfer y digwyddiadau hyn.



Am fanylion llawn y digwyddiadau ewch i www.llyw.cymru/cyswlltffermio neu cysylltwch â ni drwy ffonio **08456 000 813** neu e-bostiwch cyswlltffermio@menterabusnes.co.uk

Amserlen Digwyddiadau

DYDDIAD	DIGWYDDIAD	LLEOLIAD	CYSWLLT
02/08/18 11:00-14:30	Digwyddiad Ail-hadu GRET	Moor Farm, Hwlfordd, Sir Benfro, SA62 3EE	Abigail James 07399 970 988 abigail.james@menterabusnes.co.uk
07/08/18 09:00-17:00	Cymhorthfa Marchnata a Chyfathrebu	Y Trallwng <i>Lleoliad i'w gadarnhau</i>	Helen Lewis 01970 631 425 helen.lewis@menterabusnes.co.uk
08/08/18 09:00-17:00	Cymhorthfa Marchnata a Chyfathrebu	Llandysul <i>Lleoliad i'w gadarnhau</i>	Helen Lewis 01970 631 425 helen.lewis@menterabusnes.co.uk
28/08/18 13:00-16:00	Achub Bywydau a Bywoliaeth - digwyddiad ar y cyd gyda Partneriaeth Diogelwch Fferm Cymru	Maes y Sioe Frenhinol, Llanelwedd, Llanfair ym Muallt, LD2 3SY	Farming Connect 08456 000 813
29/08/18 13:00-16:00	Achub Bywydau a Bywoliaeth - digwyddiad ar y cyd gyda Partneriaeth Diogelwch Fferm Cymru	Marchnad da byw Rhuthin, Parc Glastir, Rhuthin, LL15 1PB	Farming Connect 08456 000 813
21/08/18 09:00-17:00	Cymhorthfa Olyniaeth	Y Trallwng <i>Lleoliad i'w gadarnhau</i>	Helen Lewis 01970 631 425 helen.lewis@menterabusnes.co.uk
31/08/18 10:00-16:30	Prosiect Slyri Project	Gelli Aur, Caerfyrddin, Sir Caerfyrddin, SA32 8LR	Abigail James 07399 970 988 abigail.james@menterabusnes.co.uk
05/09/18 16:00-19:00	Tail, Pridd ac Arian	Llysun, Llanerfyl, Welshpool, SY21 0EL	Lisa Roberts 07399 849148 lisa.roberts@menterabusnes.co.uk
11/09/18 17:30-22:00	Gwneud y mwyaf o berfformiad anifeliadau gyda phorfa	Rhiwgriafol, Talywern, Machynlleth, SY20 8NY	Lisa Roberts 07399 849148 lisa.roberts@menterabusnes.co.uk
04/09/18 09:00-17:00	Cymhorthfa TG	Caerfyrddin <i>Lleoliad i'w gadarnhau</i>	Helen Lewis 01970 631 425 helen.lewis@menterabusnes.co.uk
06/09/18 09:00-17:00	Cymhorthfa TG	Hwlfordd <i>Lleoliad i'w gadarnhau</i>	Helen Lewis 01970 631 425 helen.lewis@menterabusnes.co.uk
07/09/18 09:00-17:00	Cymhorthfa Gynllunio	Caerfyrddin <i>Lleoliad i'w gadarnhau</i>	Helen Lewis 01970 631 425 helen.lewis@menterabusnes.co.uk
11/09/18 09:00-17:00	Cymhorthfa Marchnata a chyfathrebu	Bangor <i>Lleoliad i'w gadarnhau</i>	Helen Lewis 01970 631 425 helen.lewis@menterabusnes.co.uk
18/09/18 09:00-17:00	Cymhorthfa Marchnata a chyfathrebu	Mynwy <i>Lleoliad i'w gadarnhau</i>	Helen Lewis 01970 631 425 helen.lewis@menterabusnes.co.uk
20/09/18 09:00-17:00	Cymhorthfa Olyniaeth	Llanelwy <i>Lleoliad i'w gadarnhau</i>	Helen Lewis 01970 631 425 helen.lewis@menterabusnes.co.uk
20/09/18 09:00-17:00	Cymhorthfa Gynllunio	Llanrwst <i>Lleoliad i'w gadarnhau</i>	Helen Lewis 01970 631 425 helen.lewis@menterabusnes.co.uk