

Datblygiadau Pellach o ran Dosbarthu Carcasau Cig Eidion a Chig Oen

Gwella'r Defnydd o Laswellt ar Ffermydd Bîff a Defaid

Astudiaeth dwy ran a ariennir gan y Rhaglen Cyfnewidfa Rheolaeth



John Yeomans

Mehefin 2019

Fy ngeiriau i a neb arall yw'r safbwyntiau a fynegir yn yr adroddiad hwn, ac nid ydynt o reidrwydd yn adlewyrchu safbwyntiau fy noddwr, Cyswllt Ffermio, na Llywodraeth Cymru.

Diolch

Hoffwn ddiolch i bawb sydd wedi fy helpu i fy annog ac ysbrydoli yn ystod fy mywyd ac yn ystod teithiau'r Gyfnewidfa Rheolaeth Ffermydd yn benodol.

Mae'n rhaid i mi gychwyn trwy gyfeirio at fy ngwraig Sarah a fy meibion Tom, Jack a Joe. Heb gymorth rheolaidd Sarah, a'i gwaith caled yn rhedeg y fferm pan oeddwn yn crwydro, ni fyddwn i hyd yn oed wedi gallu ymgeisio am y daith astudio hon. Rydym ni'n ffodus iawn bod gennym ni gymaint o gyfeillion a chymdogion da sydd bob amser ar gael i gynorthwyo, cynghori a helpu.

Yr holl bobl rwyf i wedi cwrdd â hwy yn ystod fy nheithiau sydd wedi rhannu eu gwybodaeth a chyngor, ac yn aml iawn yn achos fy ngwaith ymchwil ynghylch Dosbarthu Carcasau, hyd yn oed wedi rhannu gwybodaeth sy'n sensitif o safbwynt masnachol. Rwy'n gwerthfawrogi eich gonestrwydd yn fawr..... ar y cyfan!

Mae llawer o bobl wedi dylanwadu arnaf i, ond mae'n rhaid i mi grybwyll fy niweddar rieni, oedd bob amser yn barod i fy nghefnogi i.

Hoffwn ddiolch i Cyswllt Ffermio am y cyfle aruthrol hwn. Mae'r cysyniad o Raglen Cyfnewidfa Rheolaeth Ffermydd yn wych. Bydd rhannu a chyfnewid gwybodaeth yn fuddiol bob amser, ond mae'n rhaid canmol y syniad o ddenu pobl sydd â diddordebau tebyg o rannau eraill o'r DU ac Ewrop i ddod i Gymru i rannu eu safbwyntiau a'u profiadau â chymuned amaethyddiaeth a choedwigaeth y wlad.

Byddwn yn sicr yn argymhell ymgeisio am y cyfle hwn i geisio canfod gwybodaeth newydd, cwrdd â phobl anhygoel a gwneud ffrindiau oes. Rwyf i wedi bod yn ffodus iawn i gael cyfle i deithio yn y gorffennol i astudio ac ehangu fy niddordebau amaethyddol. Bob tro, rwyf i wedi dysgu rhywbeth newydd a gwerth chweil er lles fy musnes amaethyddol fy hun. mentrwrch allan o fuarth eich fferm i weld beth sydd ar gael!

Cyflwyniad

Cefais fy ngeni a fy magu yng nghanol Birmingham, yn fab i gigydd a llyfrgellydd. Cychwynnais ffermio gyda fy rhieni ar ôl gadael Coleg Amaethyddol Cymru yn 1984. Rwyf i bellach yn ffermio trwy bartneriaeth â fy ngwraig, Sarah. Mae gennym ni dri mab, Tom, Jack a Joe, ac maent hwythau hefyd yn deithwyr brwd ac maent yn gweithio ac yn teithio yn helaeth ledled y byd. Rydym ni'n amaethu oddeutu 285 erw o uwchdiroedd ym Mryniau Sir Drefaldwyn yng Nghanolbarth Cymru, yn cynnwys tir sy'n eiddo i ni a thir a gaiff ei rentu. Mae'r fferm yn dameidiog, wedi'i gwasgaru dros nifer o filltiroedd, a gall hynny fod yn eithaf heriol o safbwynt sicrhau fod twf glaswellt yn cyfateb â'r galw gan y stoc a gedwir. Rydym ni'n cadw 80-90 o fuchod sugno a heffrod (Limousin a Glas Prydeinig yn bennaf), ynghyd ag oddeutu 700 o famogiaid ac wŷn benyw (Beulah yn bennaf). Byddwn yn gwerthu gwartheg stôr, buchod magu a rhywfaint o deirw bridio yn ogystal ag wŷn wedi'u pesgi, mamogiaid magu, wŷn benyw a hyrddod. Byddwn ni hefyd yn gwerthu rhywfaint o gig eidion a chig oen mewn bocsys yn uniongyrchol i brynwyr.

Fy nheithiau a fy mhrofiad

Rwyf i wedi hedfan mewn sawl awyren a theithio mewn sawl trêen ac wedi gyrru cannoedd o gilomedrau, gan fynd ar goll mewn sawl rhan o'r Deyrnas Unedig, Gogledd Iwerddon, Gweriniaeth Iwerddon a'r Ffindir, ond mae'r cyfan wedi bod yn brofiad gwych. Pwy wyddai bod dau faes awyr yn Helsinki – nid system sat nav fy nghar llogi, yn sicr!

Gan ystyried fy ôl troed carbon, ar y fferm, rydym ni wedi parhau â'n gwaith amgylcheddol, ac wedi adfer hen berthi a phlannu rhai newydd. Rydym ni'n edrych ymlaen at weld oddeutu 8000 o blanhigion llwyni yn tyfu ac yn datblygu bioamrywiaeth ein fferm ymhellach. Rydym ni hefyd yn ymdrechu'n ddiddiwedd i wella effeithiolrwydd glaswellt a'r defnydd ohono.



Gwrych newydd ddeuddeg mis ar ôl ei blannu yn un o'n llecynnau o fryndir. Mae'n annog bywyd gwyllt, yn cynnig cysgod ac yn cynorthwyo â'r gwaith o reoli pori.

Rwyf i wedi ymweld â lladd-dai, gorsafoedd profi teirw, ffermydd, colegau, sefydliadau ymchwil, siopau cigyddion, archfarchnadoedd, cynadleddau a hyd yn oed y Senedd yn Llundain yn ystod y daith astudio hon. Mae wedi bod yn brofiad hynod o ddiddorol a difyr.

Cefndir fy astudiaethau

Mae fy astudiaethau wedi cynnwys dwy elfen:

- i) Systemau graddio carcasau
- ii) Twf glaswellt a'r defnydd ohono

Graddio carcasau

Roeddwn i'n dymuno cael cipolwg arall ar raddio cig eidion a chig oen ar y bachyn yn y Deyrnas Unedig yn dilyn fy astudiaethau Nuffield yn ôl yn 2006. Ynghyd â llawer o bobl eraill, rwy'n awyddus i geisio dylanwadu ar newid o'r system Grid EUROP oddrychol bresennol sy'n seiliedig ar asesiad â'r llygaid tuag at system wrthrychol sy'n asesu'r asesu'r holl gig cysefin y gellir ei werthu, ac yn ogystal â sicrhau cysondeb, dylai hynny hefyd fod yn fwy perthnasol ym mhob rhan o'r gadwyn cynhyrchu.

Mae sefydlu systemau talu gwrthrychol sy'n talu gwerth cywir carcasau yn hynod o bwysig i'r diwydiannau cig eidion chig oen ledled y byd, heb son am y gymuned amaethyddol yng Nghymru. Bellach, efallai y gall datblygiadau technegol megis systemau Dadansoddi Delweddau Fideo (VIA) gynnig dull o ddatrys y pryderon uchod, ac efallai y gallai hefyd fod yn sail i 'system farchnata seiliedig ar werth' ar gyfer sectorau cig eidion a chig oen y Deyrnas Unedig. Fodd bynnag, mae'n rhaid i systemau o'r fath allu rhagweld cyfansoddiad carcasau â lefel uchel o fanwl gywirdeb er mwyn sicrhau bod system graddio sy'n seiliedig ar werth yn effeithiol.

Fe welais i system graddio VIA arbrofol am y tro cyntaf ar stondin HCC yn Sioe Frenhinol Cymru yn 2003. Meddyliais y byddai gan system o'r fath lawer iawn i'w gynnig i ffermwyr cig a lladd-dai Prydain. A allai system o'r fath gynnig yr hyn rydym ni wedi bod yn ei geisio i dalu i ni am flynyddoedd lawer o gofnodi perfformiad gwartheg a defaid yma yn Llwyn y Brain, a'r enillion genetig sy'n deillio o hynny?

Rwy'n ymwybodol iawn bod y pwnc hwn yn fater masnachol sensitif iawn. Rwyf i wedi ceisio ystyried hyn wrth ysgrifennu'r adroddiad hwn, ac mae'n bwysig cydnabod a pharchu gonestrwydd y mwyafrif helaeth o bobl y gwnes i gwrdd â hwy.

Roedd fy astudiaeth tir glas yn canolbwyntio ar wella'r defnydd o laswellt, ac roedd hynny'n neilltuol o berthnasol i fferm ucheldir deuluol fel ein fferm ni. Cydnabyddir gan lawer y gall cyflwyno system pori cylchdro sicrhau buddion yn fuan iawn sy'n gyfystyr â chynnydd o 20% o leiaf yng nghyfanswm y glaswellt a gynhyrchir ac a ddefnyddir. Roedd yr ymweliad â'r Ffindir yn neilltuol o berthnasol oherwydd eu tymor tyfu glaswellt cyfyngedig iawn (pum mis) a sut maent yn uchafu cynhyrchu gan roi pwyslais penodol ar y rhywogaethau sy'n rhan o'u porfeydd.

Mae'r Rhaglen Cyfnewidfa Rheolaeth wedi rhoi cyfle i mi ymchwilio ymhellach i'r ddau bwnc.

Nodau'r Astudiaeth

i) Dosbarthu carcasau

- asesu'r system dosbarthu carcasau sy'n cael ei defnyddio yn y DU ar hyn o bryd
- ymchwilio i systemau amgen o asesu carcasau sydd ar gael a rhai sy'n cael eu profi
- archwilio systemau sydd eisoes yn cael eu defnyddio a rhai sy'n cael eu profi yn y DU
- mesur ymateb y diwydiant i'r technolegau hyn
- ystyried manteision ac anfanteision y systemau amgen hyn i'r DU

ii) Gwella'r defnydd o dir glas

- llunio casgliadau a chynnig argymhellion ynghylch newid yn y DU
- asesu'r ffactorau sy'n allweddol er mwyn gwella cyfanswm y glaswellt a'r cnydau porthi a gaiff eu cynhyrchu a'i ddefnyddio
- ystyried sut mae rhannau eraill o'r DU ac Ewrop yn gwella dulliau o reoli tir glas a'r defnydd o laswellt
- asesu rhywogaethau sy'n rhan o borfeydd glaswellt sy'n addas i fferm debyg i'n fferm ni
- ystyried ffactorau sy'n cyfyngu ar ymdrechion i wella'r defnydd o laswellt
- asesu unrhyw elfennau negyddol o'r systemau hyn
- canfod a allwn ni weithredu'r arferion rwyf i wedi'u gweld yn ystod fy nheithiau ar ein fferm ni

Yn dilyn gaeaf a gwanwyn caled 2013, fe wnaeth Sarah a minnau gyflwyno system pori cylchdro fel rhan o system ein fferm. Roeddwn i'n dymuno gwella twf ein glaswellt a'n defnydd ohono er mwyn sicrhau'r cyfraddau stocio gorau a lleihau'r defnydd o borthiant a brynir. Y nod gyffredinol oedd gwella maint yr elw oherwydd mae ffermwyr yn wynebu pwysau cynyddol oherwydd y dirwedd wleidyddol newidiol, ac ar yr un pryd, gofalu am yr amgylchedd a'i wella.

Datblygiadau Pellach o ran Dosbarthu Carcasau Cig Eidion a Chig Oen

Hanfod yr astudiaeth oedd ystyried y systemau sy'n cael eu defnyddio ar hyn o bryd mewn ffatrioedd yn y DU a Gogledd Iwerddon. Fy nod (ac nid yw hynny'n afresymol yn fy marn i) oedd gweld y caiff carcas yr un oen neu'r un anifail ei raddio yn yr un modd mewn unrhyw ffatri mewn unrhyw ran o'r DU, ar unrhyw adeg. Nid wyf i'n credu bod hynny'n digwydd ar hyn o bryd.

Rydym ni'n cofnodi perfformiad ers canol y 1980au, yn cynnwys pwyso ein gwartheg a'n defaid yn rheolaidd, a sganio braster cefn a chyhyr llygaid cyfran sylweddol o'n hŵyn Beulah pur. Credaf ein bod ni'n cynhyrchu mwy o gig gwerthadwy o'r un pwysau o anifail nag oeddem ni flynyddoedd yn ôl. O dan system oddrychol bresennol Grid EUROP, nid ydym ni'n cael ei gwobrwyo am hyn.



System dosbarthu carcasau Grid EUROP. Sylwer yr chwanegwyd 'S' ar gyfer carcasau mwy eithafol anifeiliaid a gaiff eu graddio ar dir mawr Ewrop.

Ers i mi deithio'n flaenorol yn 2006, mae nifer o gwmnïau wedi mabwysiadu systemau gwrthrychol yn hytrach na rhai sy'n seiliedig ar farn. Er bod systemau eraill yn cael eu datblygu, fel prif sylw'r adroddiad hwn, byddaf yn canolbwyntio ar system Dadansoddi Delweddau Fideo gan e + v, cwmni o'r Almaen sy'n cael ei arwain gan Axel Heinz.

Mae nifer o systemau eraill yn cael eu defnyddio a'u datblygu ledled y byd, yn cynnwys pelydr X a 3-D. Mae rhai, megis system graddio Meat Standards Australia, yn cyfuno ffactorau sy'n cysylltu dyfnder braster yr asennau, cyhyr y llygaid, pH terfynol (5.3-5.7) a'r brid, gan ystyried dylanwad genetig *Bos Indicus* (gwartheg trofannol) o ran effaith hynny ar wydnowch cig. Mae eu data technegol yn dangos bod cysylltiad cryf rhwng cyhyr y llygaid a chyfanswm y cig a gynhyrchir gan y carcass.

Roeddwn i'n ffodus iawn o gael treulio rhywfaint o amser ym mis Ionawr eleni yng nghwmni dau o frodorion Awstralia, sef Murray Patrick o Meat and Livestock Australia a Rod Polkinghorne, dau sydd wedi cyfrannu'n sylweddol o'r dechrau at ddatblygiad System Graddio MSA. Fe wnaethant ymweld â Llwyn y Brain i gael sgwrs ddiddorol ac addysgiadol a wnaeth fy helpu i ganolbwyntio fy sylw ar yr angen am system dosbarthu sy'n seiliedig ar werth. Roeddent yma yng Nghymru yn cydweithio â HCC, gan ystyried dull ehangach o ddsbarthu sy'n cynnwys asesu ffactorau eraill megis breuder cig.

Ers i mi deithio yn 2006, mae sawl cwmni sy'n prosesu cig oen a/neu gig eidion bellach wedi gosod systemau VIA gan e + v. Mae'n amlwg bob rhai yn ceisio mwy o gysondeb o ran graddio carcasau, yn ogystal â gwybodaeth ychwanegol am y carcas a chyfanswm y cynnyrch cig.

Fe wnes i ymweld â'r ffatrioedd hyn:

ABP Ellesmere

ABP Amwythig

ABP Yetminster

Dunbia Dungannon

Farmers Fresh Kenilworth

Fel yr wyf eisoes wedi crybwyll, ni fyddaf yn trafod manylion penodol yr holl ffatrioedd y gwnes i ymweld â hwy i barchu materion sy'n sensitif o safbwynt masnachol, ond rwy'n ddiolchgar i'r sawl a roddodd eu hamser i mi.

Roedd rhywfaint o'r gwaith ymchwil a wnes i yn ystod fy nheithiau yn dangos bod lefelau cywirdeb mewn rhai ffatrioedd sy'n defnyddio VIA i raddio carcasau wryn yn fwy na 90%, o'i gymharu â graddio â llaw/gweledol, oedd ychydig dros 60%. Pe baem ni wrth ein giât didoli a Sarah yn anfon defaid i fyny'r rhedfa, a phe bawn i'n llwyddo i ddiidoli dim ond 60% - 70% ohonynt yn gywir, byddai hi'n flin iawn efo fi!



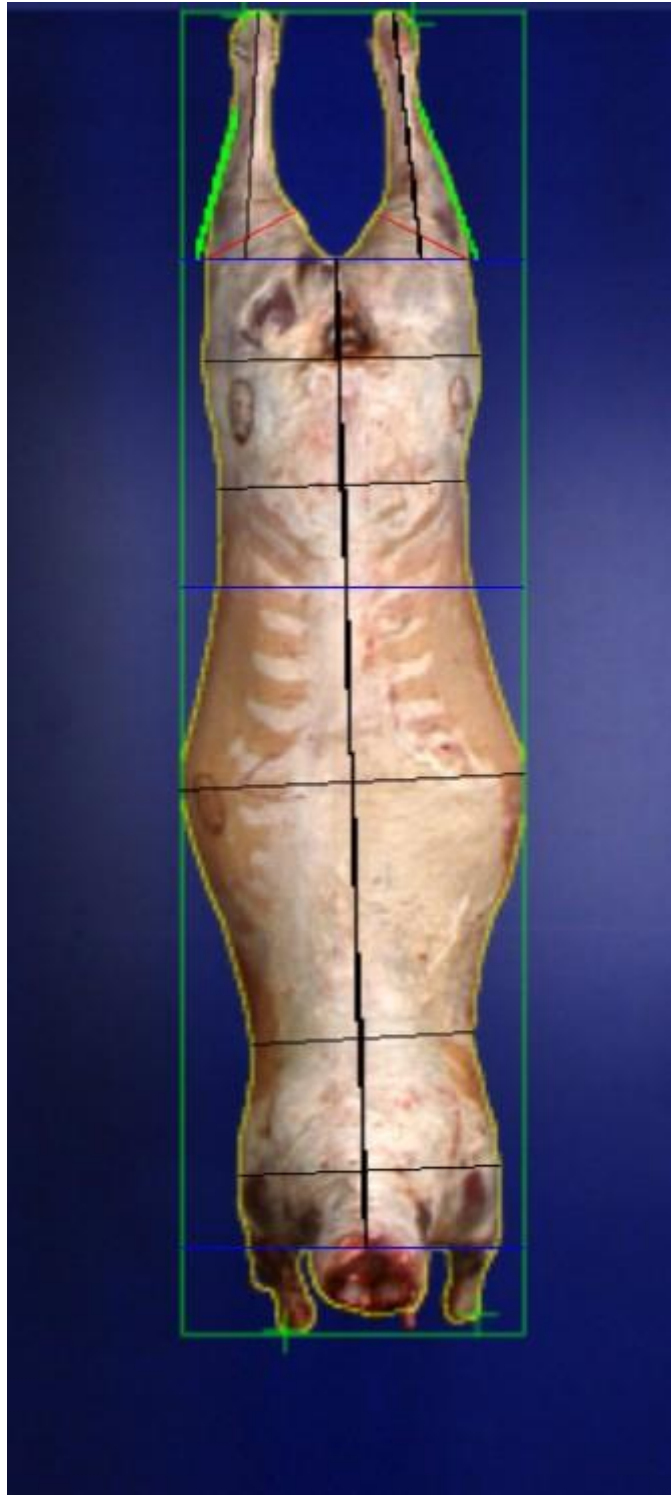
VSS 2000

Which informations are determined?

- conformation and fat class
- weight and yield of the most valuable cuts
- derivation of sort criteria



EXIT



Pwyntiau mesur defaid ar y bachyn yn system e+v

I ychwanegu rhywfaint o gyd-destun, mae'n rhaid i raddwyr mewn rhai ffatrioedd ymdopi â chyflymderau cynhyrchu o tua 600 oen yr awr a thua 250-400 o wartheg bob dydd. Mae

graddio oen bob chwe eiliad yn amlwg yn rhoi pwysau sylweddol ar y graddiwr sy'n gwneud y gwaith, ac yn aml iawn, bydd ffermwr yn eu harsylwi ac yn dymuno cael y radd orau bosibl.

Fe wnaeth gwaith a wnaed ychydig flynyddoedd yn ôl gan un o'r prif gymdeithasau bridiau biff a grŵp lladd-dai mawr ddangos y gallai gwerth manwerthu cig o garcasau tebyg amrywio'n fawr. Gan ystyried nifer o garcasau â'r un pwysau a dull graddio Grid EUROP sy'n defnyddio asesu gweledol, roedd yr amrywiad yn y gwerth manwerthu yn rhywbeth tebyg i £700. Wrth gwrs, nid yw hyn yn golygu y byddai cynhyrchwyr yn cael gwerth cyfanwerthol cyfatebol ychwanegol o £700 am eu carcass. Mae'n golygu bod gwerth cyfanwerthol rhai carcassau yn gyfystyr â £350 yn llai, ac yn £350 yn fwy na'r cyfartaledd yn achos rhai eraill.

Ni ddylai ffermwyr sy'n cynhyrchu cig wneud y camgymeriad o feddwl y byddai unrhyw system newydd o raddio carcassau yn golygu mwy o arian iddynt hwy o reidrwydd, ond heb os, byddai mwy o gysondeb yn well i'r cynhyrchydd, y lladd-dy a'r ffatri torri cig. Mae pwysau ym mhob rhan o'r gadwyn cynhyrchu yn golygu bod angen i unrhyw system fod yn fanwl gywir, yn ddibynadwy ac yn gallu ymdopi â chyflymder cynhyrchu o 600 o garcasau ŵyn fesul awr yn rhwydd. Yn achos y system VIA i raddio ŵyn, gwneir oddeutu 200 o fesuriadau cyflym, a chânt eu paru â mesuriadau carcassau sydd yng nghof y system, ac ar hyn o bryd yn y DU, cânt eu cyfateb â sgôr Grid EUROP. Rwy'n gobeithio y gwnaiff hyn arwain at ragweld cyfanswm y cig a gynhyrchir yn y tymor canol yn hytrach na'r tymor hir. Deallaf y cafodd y system VIA ei llunio'n wreiddiol i ragweld cyfanswm y cig a gynhyrchir, felly efallai bydd rhai yn ystyried bod defnyddio'r system at y diben hwn yn gam nesaf naturiol.

Mae rhaid defnyddwyr yn credu bod systemau VIA yn arddangos lefelau priodol o fanwl gywirdeb o ran cydffurfiad a chynnyrch cig, ond maent yn cael trafferth asesu braster, er y gall hynny gael ei ategu gan systemau addas eraill megis sbectrosgopeg lled-isgoch (NIR). Un anfantais arall yw'r ffaith y bod yr asesiad yn llai cywir os caiff y carcass ei ddifrodi, er enghraifft, pan gaiff y croen ei dynnu. Rwy'n credu y gallai rhagor o waith i wella dulliau mecanyddol o dynnu crwyn fod yn ddefnyddiol i osgoi'r broblem hon.

Byddai rhai o'r ffatrioedd y gwnes i ymweld â hwy yn 2006 yn talu cyfartaledd a delid am y grŵp o stoc am garcasau eraill oedd wedi'u difrodi, ac roedd eraill yn defnyddio graddiwr dynol i asesu carcassau wedi'u difrodi yn weledol i bennu'r taliad am y carcass unigol. Gall cyflymder y systemau cynhyrchu hyn fod yn 600-800 carcass yr awr yn achos defaid. Roedd yr arbrofion helaeth nifer o flynyddoedd yn ôl yn ffatri Welsh Country Foods (sy'n segur erbyn hyn) yn edrych yn addawol, yn enwedig o ran asesu cydraniad carcassau ac asesu cynnyrch cig coch yn achos ŵyn. Yn Iwerddon, caiff 90% o'r carcassau biff eu graddio â Grid EUROP gan ddefnyddio system e + v erbyn hyn. Yn ddiddorol iawn, yn rhai o'r ffatrioedd y gwnes i ymweld â hwy, byddai rhai yn dileu manylion y cynhyrchydd cyn i oruchwyliwr y system wirio'r graddau a roddid gan y system i ychwanegu ymhellach at hygrededd yr asesiad.

Rhoi ein harian ar ein gair!

Ac eithrio ychydig o gig eidion a werthir yn uniongyrchol i gwsmeriaid mewn bocsys, caiff ein gwartheg eu gwerthu'n bennaf fel gwartheg stôr mewn mart da byw i'w pesgi ymhellach gan ffermwyr sy'n arbenigo yn hynny. Bydd rhai benywod yn cael eu gwerthu i fridio, a chaiff llond dwrn o deirw Limousin pedigri eu gwerthu i fridio ar y fferm. Yn gynharach eleni, pan ddaeth

hi'n amlwg na fyddai un o'n teirw Limousin pedigri ifanc, Llwynybrain Opel, yn addas i'w ddefnyddio i fridio, fe aethom ni â'r anifail hwn i ladd-dy i'w ladd a'i raddio gan ddefnyddio'r System VIA.



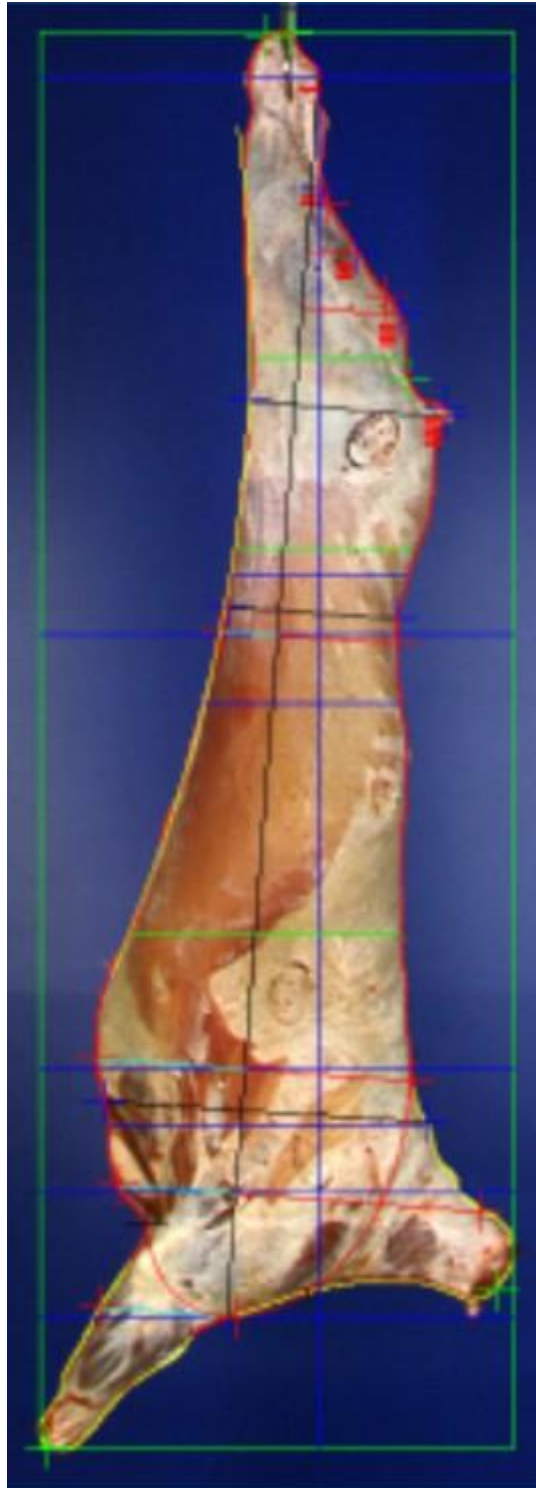
Llwynybrain Opel – pwysau byw o 633kg



Llwynybrain Opel



Asesiad VIA o garcas Llwynybrain Opel



Pwyntiau mesur system VIA cig eidion e+v (anifail enghreifftiol)

REMITTANCE DETAIL REPORT

Shrewsbury
 Vendor: 9Y0082
 Yeomans & Partners
 Yeomans & Partners
 Llwyn Y Brain
 Adfa
 Newtown
 Powys
 SY16 3DA

Anglo Beef Processors (SH)
 Battlefield Road
 Harlescott
 Shrewsbury
 Shropshire
 SY1 4AH
 VAT REG GB 245 973 626
 Batch 123034
 Remittance 1200332
 Kill Date 03 May 2019
 Buyer ABP Direct
 Quantity 1

Kill	Type	Eardag	Grade	Net Weight	Cond Weight	P/KG	Value
47	A Young Bull	UK700764701135	U+2- (A)	385.9		367.0	1,416.2
Total Weight =				385.9			1,416.2

Additional Charges

Description	Per Carcass	QTY	Value	VAT	Total
AHDB Levy	4.050	1	4.05	0.81	4.86
Waste Disposal	7.500	1	7.50	1.50	9.00
Classification	0.500	1	0.50	0.10	0.60
Insurance	3.000	1	3.00	0.60	3.60
Antemortem Inspection	3.400	1	3.40	0.68	4.08
			18.45	3.69	22.14

Total net Value = 1,394.11

abp
Food Group

CATTLE CARCASE CLASSIFICATION REPORT
Carcase Services
KILL DATE: 03/05/2019

PRODUCER: 9Y0082
NAME: Yeomans & Partners
CONTACT: John Yeomans
ADDRESS: Llwyn Y Brain
Adfa
Newtown
SY16 3DA

CENTRE NAME: Shrewsbury
CENTRE NO: 5994
EEC PLANT: 4109
DRESSING SPEC: UK Spec
LOT ID: 123034

ADDRESS: Anglo Beef Processors (SH)
Battlefield Road
Harlescott
Shrewsbury
Shropshire
SY1 4AH

KILL NO	EARTAG	CAT	GRADE	NET WT	BREED	AGE MONTHS (DAYS)	TLH	HOT WT	REBATE WT	CORD WT	DWG
47	UK700764701135	YB	U+2-(A)	385.90	LIM	15(27)	482	393.80	7.90	0.00	0.80

TOTAL WEIGHT:	385.90		Heifer	Cow	Young Bull	Steer	Calf
AVERAGE WEIGHT:	385.90	Average Weight	0.00	0.00	385.90	0.00	0.00
CARCASSES QUANTITY:	1						

The carcasses on this form were classified by (A) = Classification carried out by Automatic Grading OR (M) Manual Classification at the centre shown above.
The carcasses were dressed and the hot weight rebates were calculated in accordance with the standard conditions of deadweight purchase.

Signature: Date 5/3/2019

Page: 1

Canran lladd o 61%

Safbwyntiau rhai o bobl allweddol y diwydiant

Adam Quinney, Cadeirydd AHDB Beef and Lamb

'Mae'r system bresennol o raddio gwartheg gan ddefnyddio Grid EUROP yn ddull da o ragweld cynnyrch cig ac mae'n ddull gweddol syml a chost effeithiol o ddsbarthu carcasau. Fodd bynnag, nid yw'n dda o ran rhagweld ansawdd bwyta na gwerth manwerthu'r carcas. Mae angen gwella'r wybodaeth hon ar gyfer y ffermwr er mwyn sicrhau gwelliannau yn neunydd geneteg y gwartheg sy'n cael eu defnyddio a sut caiff yr anifail ei borthi er mwyn ateb y galw gan farchnadoedd sy'n fwyfwy heriol a chystadleuol. Mae'r diwydiant prosesu gwartheg ledled y byd yn buddsoddi miliynau i geisio canfod atebion, naill ai ar y llinell prosesu neu yn y storfa oer wedi hynny. Byddai'n well gan y diwydiant yn y DU weld y dosbarthu yn digwydd ar y llinell cynhyrchu yn hytrach na'r diwrnod ar ôl lladd da byw. Ni allai llawer o'r lladd-dai llai gyfiawnhau'r buddsoddiad mewn peiriannau drud i ddsbarthu carcasau.

Fodd bynnag, mae cyfle ar gael i safoni'r dulliau ychwanegol o asesu ansawdd bwyta 24 wedi'r lladd, mewn modd sy'n debyg i system Meat Livestock Australia, sy'n cael ei defnyddio i raddio gwartheg o ran ansawdd bwyta yn Awstralia. Er y gellir gwneud llawer iawn yn y ffatrioedd prosesu, ni ddylen ni anwybyddu technolegau newydd megis camerâu

3D a genomeg i ragweld gwerth manwerthu ac ansawdd bwyta anifeiliaid, fisoedd lawer cyn cânt eu lladd, i gynorthwyo â'r gwaith o ddewis stoc i fridio a rheoli stoc ar y fferm. Mae'r nod yn y pen draw o gynhyrchu carcasau sydd â gwerth manwerthu uchel ac ansawdd bwyta rhagorol yn hanfodol i sicrhau llwyddiant y diwydiant Cig Eidion yn y dyfodol.'

Mike Gooding, Farmers Fresh

'Mae Farmers Fresh yn prynu stoc o bob cwr o'r DU i gyflenwi archebion o 12 o wledydd gwahanol yn Ewrop, a charcasau cyfan yw mwyafrif helaeth y fasnach honno. Mae cysondeb y graddio yn hollbwysig oherwydd y radd a roddir yw sail yr archebion a geir gan gwsmeriaid yn ogystal â'r arian a gaiff cynhyrchwyr. Mae graddio manwl gywir a chyson yn llawer pwysicach i'r busnes na chael gwybodaeth am gynnyrch cig i hysbysu ystafell torri cig, ac fel cwmni sy'n eiddo i ffermwyr ac yn cael ei arwain gan ffermwyr, mae eglurder ynghylch graddio yn rhan allweddol o'r hyn a gynigir gan y cwmni i'r ffermwyr sy'n gyfranddalwyr iddo ac yn dewis gwerthu stoc ar y bachyn i'r busnes. Mae technoleg VIA yn ei le yn Farmers Fresh yn Kenilworth ers dros ddeuddeg mis, ac mae'r llinell gynhyrchu wedi cael ei had-drefnu er mwyn cynnwys y dechnoleg. Mae llawer o waith ac arbrogion wedi cael eu cwblhau i sicrhau y caiff carcasau unigol eu cyflwyno'n gywir a chaiff unrhyw beth sy'n amharu ar y ddelwedd ei finimeiddio.

Erys y buddion posibl i Farmers Fresh a'r ffermwyr sy'n cyflenwi'r cwmni. Fodd bynnag, nid yw'r dechnoleg wedi llwyddo hyd yn hyn i gyflawni'r lefel o fanwl gywirdeb a'r cysondeb sy'n ofynnol gan y busnes, sy'n golygu bod y busnes y barod i droi at system graddio VIA hollol awtomataidd. Mae gwaith ail-galibro a phrofi yn parhau, ac amrywiadau o ran carcasau a gorchudd braster yw'r her fwyaf o ran manwl gywirdeb y dechnoleg.'

Gwyn Howells, Prif Weithredwr, Hybu Cig Cymru

'Mae Hybu Cig Cymru yn gweld potensial sylweddol yn y datblygiadau i gyflawni dull gwrthrychol o fesur carcasau. Yn anochel, mae anghysonderau yn bodoli oherwydd gwerthusiad 'llygad noeth' gan bobl. Mae technoleg wrthi'n cael ei datblygu a allai wella effeithiolrwydd cadwyni cyflenwi a chysondeb cynnyrch yn sylweddol ac yn ymarferol, a chynnig rhagor o wybodaeth a thryloywder i gynhyrchwyr.'

Jim Dobson, Cadeirydd, Dunbia

Mae Jim Dobson yn credu y dylai unrhyw newid yn y drefn o ddosbarthu carcasau fod yn orfodol i bob ffatri sydd â thrwybwn sy'n fwy na chyfanswm penodol. Gall cwmnïau unigol yn mynd ati i sefydlu eu systemau eu hunain effeithio ar drwybwn a byddai'n ddoeth bod yr un system yn ei lle yn achos pob ffatri sydd dan sylw. Mae angen gwneud rhagor o waith i wella'r system bresennol.

Yn amlwg, ni ddylai ffatrioedd llai orfod cyfranogi oherwydd y buddsoddiad ariannol sy'n ofynnol.

David Peace, Cadeirydd, MLCSL

“Tua diwedd y llynedd, fe wnaeth ein cwmni brynu’r gwasanaeth dosbarthu annibynnol mwyaf blaenllaw, MLCSL (Meat and Livestock Commercial Services Limited), oedd yn eiddo i AHDB. Mae gwasanaethau MLCSL yn canolbwyntio’n llwyr ar hyn o bryd ar ddsbarthu carcassau â llaw, ac er ein bod wedi sicrhau ein bod yn ymwybodol iawn o’r mentrau amrywiol sydd yn eu lle i ddatblygu gwasanaethau awtomatidd, ac yn ymwybodol o’r systemau awtomataidd hynny sydd eisoes ar gael i’w gosod, rydym ni’n credu’n bendant y bydd annibyniaeth ac arbenigedd cryf MLCSL yn golygu y gwnaiff barhau i wneud cyfraniad allweddol at wasanaethau dosbarthu carcassau yn y dyfodol.

Ers prynu’r cwmni, rydym ni wedi treulio llawer o amser yn Ewrop, yn dysgu sut caiff dosbarthu carcassau ei ddarparu a’i reoleiddio yn nifer o aelod-wladwriaethau’r Undeb Ewropeaidd, ac yn asesu hynny. Yn benodol, roedd yn ddiddorol darganfod y rhyngweithio sy’n bodoli rhwng awdurdodau rheoleiddio a darparwyr gwasanaethau dosbarthu eraill yn yr Undeb Ewropeaidd ag unrhyw un o’r systemau awtomataidd sydd wedi cychwyn cael eu defnyddio. Mae ein hasesiad yn dal yn waith sy’n mynd rhagddo heb os nac oni bai, ond nid yw ein safbwynt wedi newid serch hynny; y bydd MLCSL yn gwneud cyfraniad allweddol at sicrhau annibyniaeth gwasanaethau dosbarthu yn y dyfodol, p’un ai a fyddant yn rhai a wneir a llaw, neu â pheiriant, neu gyfuniad o’r ddau.

I ychwanegu at y diddordeb cynyddol yn y diwydiant mewn ystyried cynnyrch cig fel rhan o bennu’r gwerth, rydym ni, fel llawer o fusnesau eraill y mae arnynt angen staff medrus iawn, yn wynebu heriau cynyddol o ran recriwtio a hyfforddi’r niferoedd gofynnol o staff newydd. Yn syml, mae recriwtio a hyfforddi nifer ddigonol o staff yn fwyfwy anodd, a gall y broses honno bara blwyddyn cyn y caiff ei chwblhau. Felly, gallai datblygu technoleg dosbarthu awtomatidd, fel rhywbeth a wnaiff ategu ein gwasanaethau presennol, ein helpu ni i gynnal lefelau’r gwasanaeth presennol i gwsmeriaid, â’r nod o wella’n gyson. Fe wnaiff dull deul o weithredu sy’n ymgorffori technoleg gynnig dull trylwyr o fynd ati i ymateb i heriau’r diwydiant.

Rydym ni felly yn chwilio am gyfleoedd i ymgysylltu â’r arlwy technegol sy’n cael ei ddatblygu, ac a dweud y gwir, rydym ni hefyd wedi bod yn ystyried sut gallwn ni gyflwyno dull o ragweld faint o gig cysefin a gynhyrchir. Rwy’n gobeithio cyhoeddi rhagor am y pwnc hwn yn fuan iawn”.

Buddion systemau amgen megis VIA

Gall y systemau amgen hyn gynnig nifer o fuddion posibl:

- maent yn seiliedig ar fesuriadau gwrthrychol, felly dylai’r systemau hyn fod yn fwy cyson na’r llygad dynol, gan ddileu anghysonderau o garcas i garcas ac o ffatri i ffatri (gan ddefnyddio’r un systemau)
- mae’n debyg y byddai cynhyrchwyr yn eu hystyried yn rhywbeth annibynnol, ac felly byddai hynny’n diddymu llawer o’r diffyg ymddiriedaeth sy’n gysylltiedig â’r systemau graddio goddrychol presennol
- yn wahanol i systemau graddio goddrychol presennol, mae’n ymddangos bod ganddynt y potensial i asesu faint o gig a gynhyrchir gan garcasau

- bydd y potensial i sefydlu system dalu sy'n seiliedig ar gynnyrch cig yn cynnig strwythur taliadau tecach i bawb sy'n rhan o'r gadwyn gyflenwi, os bydd y strwythur taliadau yn gywir
- dylai arwain at wella hylendid oherwydd llai o drin a thrafod carcassau, ac fe wnaiff hynny wella oes silff y cig
- caiff rhai systemau eu hail-galibro rhwng grwpiau o anifeiliaid i gynnal manwl gywirdeb a rhoi hyder i'r cynhyrchydd
- gallant ymdopi â chyflymderau llinell (carcassau fesul awr) sy'n debyg i'r rhai cyflymaf sy'n bodoli yn y byd ar hyn o bryd (800 oen bob awr)

Anfanteision systemau amgen

Yn ogystal â'r buddion posibl a restrir uchod, ceir nifer o anfanteision posibl a dylid ystyried y rheiny hefyd:

- mae'r systemau hyn cystal â'r bobl sy'n eu llunio a'u gosod, a manwl gywirdeb yr algorithmau yn y meddalwedd y mae'r gwerthusiadau yn seiliedig arnynt
- gall difrod a wneir i garcassau yn ystod y broses o dynnu crwyn yn awtomataidd negyddu canlyniadau mewn rhai systemau
- gall rhai systemau gael trafferth â'r amrywiad eang o ran dosbarth braster a maint a siâp y carcass, yn enwedig yn achos defaid
- ceir problemau o ran canfyddiad ble mae systemau wedi disodli graddwyr sy'n cael eu hystyried yn llai caeth gan ffermwyr
- er bydd sefydlu system dalu yn seiliedig ar gynnyrch cig yn decach i'r cynhyrchwyr hynny sy'n llwyddo ac yn eu gwobrwyo'n briodol, bydd rhai cynhyrchwyr ar eu colled

Casgliadau

Heb os, mae Grid EWROP bellach wedi dyddio. Mae'r Undeb Ewropeaidd wedi symud ymlaen, ac mae systemau ffermio a chynhyrchu da byw wedi newid. Gallai'r posibilrwydd o adael yr Undeb Ewropeaidd olygu y bydd hi'n haws troi cefn ar y Grid EUROP goddrychol sy'n seiliedig ar farn.

Yn ychwanegol, mae sectorau o'r diwydiant wedi mynd ati i wneud gwelliannau genetig i ansawdd carcassau defaid a gwartheg bîff, ond nid ydynt yn cael eu gwobrwyo'n ddigonol am fuddsoddiadau o'r fath ar hyn o bryd. Roedd y rhan fwyaf o ladd-dai y gwnes i ymweld â hwy yn y Deyrnas Unedig ac Iwerddon yn talu ar sail eithafion a chanol Grid EUROP, felly pam mae angen cymaint o raddau? Gan gofio bod VIA yn seiliedig ar fesuriadau gwrthrychol, pa mor realistig yw sicrhau bod hynny'n gydnaws â system Grid EUROP sy'n oddrychol ac yn anfanwl? Yn wir, ni chaniateir cyflwyno systemau VIA i gyflawni gofynion yr UE o ran dosbarthu carcassau gwartheg bîff oni ellir dangos yn ystadegol bod cydberthynas sylweddol yn bodoli rhwng yr asesiad gweledol goddrychol a VIA ar draws yr amrywiaeth o raddau carcassau sy'n nodweddiadol ym mhob aelod-wladwriaeth! Nid yw Grid EUROP yn dda iawn am ragweld cyfanswm y cynnyrch cig y gellir ei werthu, ond mae VIA yn gwneud hynny yn llawer gwell. Heb os, mae hi bellach yn bryd cyflwyno systemau gwrthrychol o raddio carcassau sy'n gallu gwobrwyo cynhyrchwyr yn well am gyfanswm y cig a gynhyrchir gan bob carcass unigol. O dan systemau prisio grid presennol y DU, mae da byw sydd â'r dosbarth braster gofynnol yn

cymorthdalau anifeiliaid sy'n rhy dew. Mae hyn yn digwydd oherwydd mae'r cosbau am ormod o fraster yn gyfran yn unig o beth ddylent fod ar sail braster ychwanegol a chostau ei dynnu oddi ar garcasau, costau amgylcheddol ac ariannol gwaredu'r braster ychwanegol hwnnw, a'r gostyngiad yn y cynnyrch cig y gellir ei werthu sy'n deillio o hynny. Caiff anghysonderau o'r fath eu derbyn yn eang o fewn y sector lladd-dai, ond nid oes neb yn fodlon newid eu hunain yn sgil ofni colli trwybwn ac felly niweidio dichonoldeb y ffatri. I'r gwrthwyneb, byddant yn talu premiwm am well cydffurfiad yn y chwarthor ôl na ellir ei gyfiawnhau ar sail cynnydd mewn cynnyrch cig y gellir ei werthu, yn achos cig oen o leiaf. Oherwydd natur y diwydiant cig yn y DU, mae'n annhebyg, heb ddeddfwriaeth, y byddai'r holl ladd-dai sy'n cynhyrchu cig eidio a chig oen yn mynd ati gyda'i gilydd i gyflwyno system graddio sy'n seiliedig ar gynnyrch cig, er y byddai hynny'n llesol iawn i'r diwydiant yn fy nhyb i. Byddai'r systemau graddio hyn yn ymddangos yn fwy buddiol yn ariannol i ffatrioedd sy'n gwneud gwaith torri ychwanegol yn hytrach na dim ond gwerthu carcassau cyfan. Ond fe wnes i hefyd ymweld â ffatrioedd y mae eu busnes yn ymwneud yn bennaf â gwerthu carcassau cyfan, ac roeddent yn gweld gwerth enfawr mewn buddsoddi mewn systemau newydd i wella cysondeb, nid iddynt hwy yn unig, ond i'w cyflenwyr a'u cwsmeriaid hefyd.

Mae'n rhaid i ladd-dai sicrhau bod y drefn brisio yn iawn i gynnal eu trwybwn a'u proffidioldeb os byddant yn mabwysiadu'r systemau hyn. Er enghraifft, yr oedd ffatri y gwnes i ymweld â hi wrth deithio yn Hemisffer y De ychydig flynyddoedd yn ôl ac yn defnyddio 'VIAscan' yn talu 55% o bris carcassau wŷn am y lwyn, er mai dim ond 12-15% o bwysau'r carcassau hyn. Roedd lawer o ffatrioedd yn Hemisffer y De yn credu bod y chwarthor blaen yn werth oddeutu 50% o werth y lwyn yn unig. Bydd tryloywder o ran strwythurau prisiau yn hanfodol fel gall hynny dywys ffermwyr i'r cyfeiriad iawn neu eu gorfodi i fynd i'r cyfeiriad hwnnw. Efallai bod agwedd yn fwy o broblem na gwyddoniaeth wrth ystyried manteision ac anfanteision y technolegau newydd hyn a symud tuag at daliadau seiliedig ar gynnyrch cig. Fodd bynnag, ceir awydd amlwg i ganfod dulliau mwy effeithlon o asesu'r carcassau ac asesu ansawdd bwyta.

Argymhellion

Mae nifer o argymhellion yn deillio o fy ymchwiliadau:

- dylid symud yn raddol tuag at system dalu sy'n seiliedig ar gynnyrch cig wedi'i thanategu gan y technolegau newydd hyn
- dylai'r strwythur taliadau fod yn seiliedig ar y cig cysefin yn hytrach na'r carcassau cyfan
- bydd rhai yn ennill a rhai yn colli yn sgil unrhyw system newydd, ac rwy'n credu y dylai cynhyrchwyr gael cyfnod pontio er mwyn addasu (rhedeg systemau ochr yn ochr â'i gilydd i bontio o system EUROP i system seiliedig ar gynnyrch cig)
- mae angen gwella technegau tynnu crwyn yn awtomataidd i osgoi problemau yn ymwneud â graddio carcassau sydd wedi'u difrodi
- bydd cyfleoedd i raddwyr MLCSL neu RPA arsylwi'r gwaith o galibro a chynnal a chadw peiriannau i roi sicrwydd o annibyniaeth i ffermwyr
- mae anwybyddu blas a breuder cig yn gamgymeriad mawr; dylai unrhyw systemau newydd gynnwys asesiad o ansawdd bwyta hefyd
- mae angen datblygu menter asesu ansawdd bwyta ar gyfer cig eidion a chig oen er mwyn gwella'r gadwyn cynhyrchu gyfan

- gallai data o'r technolegau newydd hyn fod yn gysylltiedig â rhaglenni cofnodi da byw i gynorthwyo â gwasanaethau gwelliannau genetig a ddarperir gan Signet ac eraill, gan wella cadernid cofnodi perfformiad
- i sicrhau y gall y gadwyn gyfan elwa'n llawn o'r technolegau newydd hyn, byddai'n ddoeth i gwmnïau cig ac archfarchnadoedd gydweithio â bridwyr hyrddod a theirw, trwy ddarparu dadansoddiadau o garcasau ac asesiadau o gynnyrch cig. Byddai hyn yn fuddiol yn y tymor hir i bawb sy'n ymwneud â'r diwydiant
- mae angen mwy o ymdrechion i gyfnewid gwybodaeth berthnasol ar draws y diwydiant, er y byddai hynny yn anodd oherwydd cystadleuaeth fasnachol
- mae angen unigolyn fel pwynt cyswllt trwy'r gadwyn gyflenwi gyfan i gydweithio â ffermwyr, lladd-dai a chwsmeriaid i geisio sicrhau'r buddion pennaf i bawb sy'n cyfranogi. Mae rhai cwmnïau wedi cyflwyno'r rôl hon yn barod
- mae angen deddfwriaeth i sicrhau bod yr holl ffatrioedd mwy sydd â thrwybwn sy'n fwy na chyfanswm penodol yn defnyddio un system gyffredin sy'n cael ei gwirio'n annibynnol
- byddai angen cyllid i ariannu hyn oherwydd pwysau yn y sector lladd-dai

Yn anffodus, credaf bod cyfle wedi cael ei cholli ychydig flynyddoedd yn ôl i arbrofi ag un system dosbarthu yn y tri prif ladd-dy wŷn yng Nghymru. Er bod yr ewyllys i wneud hynny yn bodoli ar y pryd, ni lwyddodd staff Llywodraeth Cymru a HCC i wireddu'r cynllun.

Mae angen ewyllys gwleidyddol a chyllid i wireddu'r newid hwn, felly fe wnaeth ein AS lleol, Glyn Davies, hwyluso cyfarfod i mi gyda Neil Parish AS, Cadeirydd y Pwyllgor Dethol ar Amaethyddiaeth, ym mis Rhagfyr 2018. Cefais gyfle i rannu safbwyntiau â hwy ac mae Glyn yn gobeithio y gallwn ni oll gwrdd unwaith yn rhagor ym mis Gorffennaf eleni.

Nid wyf i o blaid unrhyw system benodol. Gallwn ni barhau i ddisgwyl gan obeithio y cawn ni'r system ddelfrydol i asesu cynnyrch, breuder, neu unrhyw feini prawf eraill, neu gallwn ni gychwyn symud ymlaen â system sydd ar gael nawr. Os oes taith hir yn ein hwynebu ni, a ddylem ni ddisgwyl nes gallwn ni fforddio Rolls-Royce ymhen hanner can mlynedd, neu a ddylem ni brynu'r car gorau sydd ar gael o fewn ein cyllideb a chychwyn teithio nawr? Byddai'n well gen i gychwyn arni!

Gwella'r Defnydd o Laswellt ar Ffermydd Bïff a Defaid

Ble allwn ni gychwyn?

Mae Sarah a minnau yn cydweithio â Brent Gibbon o NuFarm ers blynyddoedd lawer, a dywedodd wrthyf yn ddiweddar mai dyma yn ei farn ef yw'r ddau faen prawf pwysicaf yn ystod y broses o wella'r defnydd o laswellt:

- i) Unioni materion yn ymwneud â chywasgu
- ii) Unioni pH.

O'r Ffindir i Gymru ac o Gymru i'r Ffindir

Yn dilyn cyfarfod ar hap rhwng Richard Tudor, Anu Ella a Jarkko Storberg mewn digwyddiad chwalu tail yn Lloegr yn 2017, fe wnaethom eu gwahodd i ymweld â Chymru ym Mai 2018. Mae Anu a Jarkko yn ddau o brif ymgynghorwyr tir glas y Ffindir. Tra'r oeddent yma yng Nghymru, siaradodd Anu yn Nigwyddiad Tir Glas Cymdeithas Amaethyddol Frenhinol Cymru, digwyddiad a gafodd sylw helaeth yn y wasg amaethyddol ac ar y radio a'r teledu. Fel isgadeirydd y digwyddiad, roeddwn i'n falch bod eu hymweliad wedi ychwanegu agwedd ryngwladol. Wedi'r gwanwyn heriol a gawsom yn 2018, roedd gwybodaeth Anu a Jarkko am dymhorau tyfu byr a thywydd heriol iawn yn fuddiol iawn i bawb ohonom ni. Fe wnaethant siarad hefyd yn nifer o ddigwyddiadau Cyswllt Ffermio ac ymweld â sawl fferm.



Fi, Jarkko Storburg, ac Anu Ella yn Nigwyddiad Tir Glas CAFC ym Mai 2018

FINLAND FACTS



Nature



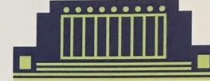
Government

1917  Sovereign parliamentary republic

1995  Member of EU since January 1995

200 members elected for four-year terms

Parliament



President

elected every six years; current president is Sauli Niinistö, who was re-elected to a second term in January 2018



Population



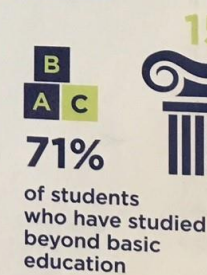
Languages



Economy



Education



Universities



Fun facts



Yn ddiweddarach y mis hwnnw, fe wnes i grwrdd â Richard Tudor yn Helsinki. Fe wnaethom ni deithio o'r ddinas i ymuno ag Anu, Jarkko a'u cydweithwyr o ProAgria i ymweld â ffermydd eu grwpiau pori. Fe wnaeth awyrgylch a chwmnïaeth y grwpiau agraff wych arnaf i. Bydd y grwpiau yn cysylltu â'i gilydd ac â'u hymgynghorwyr yn rheolaidd trwy gyfrwng grwpiau WhatsApp. Byddant yn teithio i bedwar ban byd i geisio echnolegau newydd, ac maent yn

barod iawn i gynorthwyo eu cyd-aelodau trwy gynig cyngor, ac yna aml iawn, byddant yn cyrraedd rowndiau terfynol cystadlaethau tir glas yn y Ffindir. Bydd cyfarfodydd y grwpiau yn cychwyn trwy gael sgwrs anffurfiol a rhywfaint o luniaeth hefyd, a diweddariad o'r cyfarfod blaenorol.



Un o grwpiau Anu a Jarkko yn cael cyfarfod anffurfiol i drafod tir glas.



Trafodaeth ar y fferm am gywasgu pridd, strwythur gwreiddiau a chamau gweithredu ar gyfer y cae l'r dvfodol

Yna, byddant yn mynd allan i'r caeau i gloddio tyllau ac asesu anghenion y fferm a'r busnes.

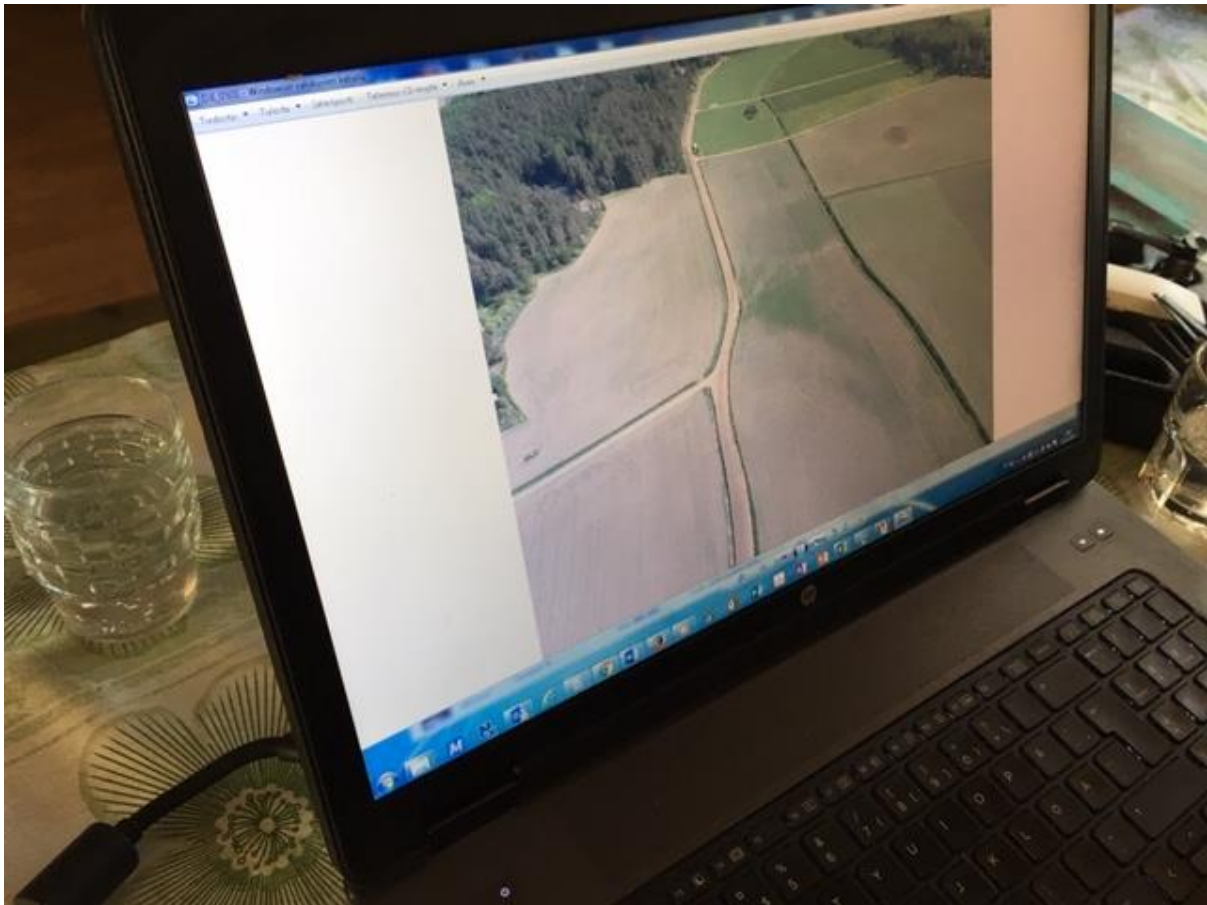
Mae didwylledd pob grŵp a'u parodrwydd i rannu gwybodaeth yn ddirwystr, a'u hawydd i ddilyn cyngor Anu a Jarkko, wedi arwain at welliannau enfawr yng nghyfanswm y glaswellt a gynhyrchir ganddynt. Rhwng 2010 a 2017, fe wnaeth rhai grwpiau gynyddu cynnyrch o 5,000kg i 10,000kg o ddeunydd sych yr hectar bob blwyddyn. Roedd profi pridd yn rheolaidd yn nodwedd bwysig o ffermio tir glas yn y Ffindir. Mae ymateb i'r canlyniadau hyn, unioni diffygion, ail-hau rheolaidd gan ddefnyddio cymysgeddau glaswellt pwrpasol rhagorol oll wedi cyfrannu at y canlyniadau nodedig hyn.

Dywedodd Anu a Jarkko bob profi pridd bob pum mlynedd yn ofyniad deddfwriaethol i holl ffermwyr y Ffindir. Yng Nghymru, gellir ariannu profion pridd trwy law Cyswllt Ffermio, a thelir 80-100% o'r gost, ond dim ond un o bob tri ffermwr sydd wedi elwa o'r cyfle. Yn y Ffindir, y nod oedd sicrhau pH o 6.5 ar gyfer tir glas, ac yma yng Nghymru, mae hi wedi bod yn fwy derbyniol, yn y gorffennol yn sicr, i anelu at sgôr o 6. Dan lawer o amgylchiadau, byddai'r cynnydd ychwanegol mewn pH yn golygu ymateb gwell i wrtaith gan rywogaethau glaswellt a gaiff eu hau.

Ychydig cyn ein hymweliad, roedd Jarkko wedi prynu drôn i alluogi ei gleientiaid ac yntau i asesu difrod i gnydau a chael trosolwg o gryfderau a gwendidau bob cae.



Roedd Jarkko wedi prynu drôn i ganiatáu i'w gleientiaid gael trosolwg o'u cae. Asesu niwed gan farrug ac ati.



Lluniau gan ddrôn

Cawsom glywed hefyd bod ail-hau rheolaidd yn hanfodol i sicrhau'r cynnydd yn y glaswellt a gynhyrchir. Byddai'r mwyafrif helaeth o ffermydd yn ail-hau bob pum mlynedd o leiaf, a byddai'r ffermydd gorau yn gwneud hynny yn fwy rheolaidd hyd yn oed.

Rhodddid pwyslais mawr ar ddefnyddio hadau rhonwellt y gath, ac roeddent yn cyfrif am hyd at 40% o ran pwysau o gymysgeddau hadau. Roedd peiswellt hir a meillion gwyn yn rhywogaethau ategol rheolaidd. Mewn rhai ardaloedd, defnyddid rhygwellt lluosflwydd hefyd, ond roedd profion wedi dangos ei fod yn anaddas i'r hinsawdd mewn rhai rhannau o'r Ffindir.

Yn ddiddorol iawn, cawsom ein hysbysu bod y cymysgeddau o rywogaethau yn rhai pwrpasol yn achos y rhan fwyaf o borfeydd, wedi'u llunio yn unol â gofynion y fferm a'r ffermwr. Mae'n fwy cyffredin yn y DU i hau cymysgeddau sydd wedi'u paratoi'n barod gan gwmnïau hadau. Ucheldir, pori, silwair neu beth bynnag sy'n briodol ym marn y ffermwr a gwerthwr yr hadau.

Hyd at flynyddoedd diweddar pan wnaethom ni gychwyn cydweithio'n agos â Germal, yr oeddem ni wedi defnyddio gwybodaeth Dr Iwan Owen a Chris Duller i gael cyngor ynghylch y rhywogaethau a'r mathau gorau i ddiwallu ein hanghenion penodol. Ym 2014, fe wnaethom ni ailgychwyn defnyddio cymysgeddau o hadau wedi'u paratoi'n barod, sydd wrth gwrs yn llawer haws i werthwyr hadau eu paratoi a'u gwerthu. Rwyf i wedi cychwyn ystyried yn ddiweddar ai'r rhain yw'r rhai mwyaf priodol bob tro i ni.

Ers tro, roeddem ni wedi ystyried bod angen i ni ddychwelyd efallai at ein hen arfer o blannu rhywogaethau a mathau penodol o laswellt mewn caeau penodol yn unol â'n cynlluniau, gan ystyried y math o bridd a'r topograffi hefyd. Heb os, fe wnaeth yr ymweliad â'r Ffindir wneud i mi gychwyn ystyried sut gallem ni elwa o rai o'r gwersi y gwnes i eu dysgu yno gartref ar y fferm.

Roedd yr holl bobl y gwnes i gwrdd â hwy yn ddiwyll iawn ynghylch eu harferion a'r heriau a wynebir gan eu busnesau.

Daeth Tuomas Mattila sy'n arbenigwr ar bridd atom ni yn fferm laeth Timo Suni. Roedd ei syniadau ynghylch cywasgu pridd a mesur hynny gan ddefnyddio stiliwr syml yn rymus. Gan ddefnyddio rhoden ddu syml â handlen bar T, dywedodd 'defnyddiwch eich dwylo, eich cyhyrynnau deuben a'ch pen'. Ystyriwch beth mae'r stiliwr yn ei ganfod. Ers dychwelyd o'r Ffindir, rydym ni bellach wedi gwneud copi o stiliwr Tuomas i'n cynorthwyo i asesu cywasgu pridd yn Llwyn y Brain.



Toumas yn asesu strwythur gwreiddiau a chywasgu pridd.

Ar fferm Johanna Jahkola a'i theulu, cawsom ni weld rhai o'r gwartheg tawelaf yr oeddwn i erioed wedi'u gweld. Roeddent yn defnyddio ffensys trydan i gynorthwyo i ateb y galw am borfa, a chawsai'r gwartheg eu symud wedi ychydig o ddiwrnodau i borfa ffres.



Johanna Jahkola a'i buches Henffordd.

Yna, fe wnaethom ni deithio i fferm Niko Ukkonen, un o ffermwyr gorau Anu. Taranau yw ystyr ei gyfenw yn y Ffinneg, ac roedd ganddo freichiau fel Thor! Ar waethaf sychdwr gwaethaf y Ffindir ers blynnyddoedd lawer, roedd yn dal i lwyddo i gynhyrchu cyfansymiau rhagorol o laswellt, ac fe wnaethom ni ymweld â'r fferm ychydig ddyddiau cyn iddo gynaeafu'r glaswellt ar ei gaeau gorau.



Niko ac Anu yn dangos y defnydd o ffon fesur i asesu cyfanswm y glaswellt a gynhyrchir.

Yn ystod ein diwrnod olaf, fe wnaethom ni roi cyflwyniad byr i staff ProAgria am ein ffermydd ni a sut roeddem ni'n gobeithio elwa o'n hymweliad, a sut gallem ni weithredu'r gwersi y gwnaethom ni ei ddysgu yno ar ein ffermydd ni yng Nghymru.



Ymgynghorwyr ProAgria.

Roedd yn ddiddorol iawn i mi glywed bod rhai o'r staff wedi cwrdd â chynrychiolwyr o ddiwydiannau cysylltiedig i drafod pryderon ychydig wedi i ni adael. Roedd y pryderon hyn yn ymwneud â ffermwyr a wynebhai anawsterau ariannol a/neu iechyd meddwl. Mae hyn yn neilltuol o berthnasol i ni yma oherwydd mae llawer o ffermwyr yn teimlo eu bod dan bwysau sylweddol yn sgil dyfodol ansicr o ran ein perthynas ag Ewrop, TB, anawsterau ariannol a llawer o heriau eraill.

Yn olaf, fe wnaethom ni ymweld â fferm Teroho Hosike. Mae'n amaethu â'r yn bennaf, ac roedd ganddo ddiddordeb mewn ehangu ei fuches o fuchod sugno gan ddefnyddio pori cylchdro. Fe wnaeth Richard a minnau egluro beth yw ein profiadau ac awgrymu trefn bosibl ar gyfer lleiniau pori y gallai ei ddefnyddio.

Ar ôl dychwelyd i'r DU, fe wnes i ymweld â nifer o ffermydd i gael ysbrydoliaeth, yn cynnwys fferm Marcus a Carolyn Bullock sy'n defnyddio pori cylchdro i gadw eu diadell o ddefaid Llŷn, ac Adam a Sarah Quinney, â'u diadell o ddefaid Easy Care a'u buchod sugno sy'n groesiadau o fridiau Salers ac Aberdeen Angus.

Gweriniaeth Iwerddon

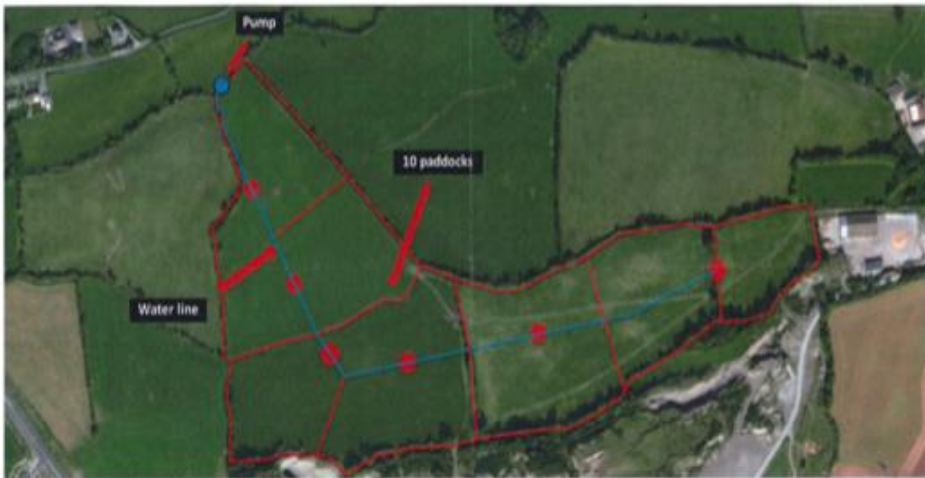
Ym mis Hydref, cafodd Sarah a minnau gyfle i ymweld â Gweriniaeth Iwerddon gyda'n Grŵp Cig Oen Sainsbury's Dunbia a Randall Parker. Roedd yr ymweliad dau ddiwrnod yn cynnwys rhaglen lawn iawn o weithgareddau.

Fe wnaethom ni ymweld â nifer o sefydliadau ymchwil a ffermydd, a gorsafoedd profi teirw, a chael golwg ar rywfaint o'r gwaith ymarferol yr oedd Teagasc yn ei wneud ar ffermydd masnachol. Fe wnaeth y gwaith maent yn ei wneud ar y cyd â Pat Molloy yn Tullamore fel rhan o brosiect Green Acres Teagasc wneud argraff wych arnaf i. Roedd y 60 erw o dir sy'n eiddo i Pat oedd yn destun ein sylw wedi cael eu pori yn y modd traddodiadol, ac roedd yno oddeutu 60 o wartheg bîff o fridiau llaeth a dim llawer o ran ffensys mewnol. Yn flaenorol, byddai ei wartheg yn yfed o ffos, ond nid oedd hynny'n ddelfrydol. Dan arweiniad staff Teagasc, cafodd y ffos ei hamgáu â ffens a phrynwyd pwmp dŵr sy'n defnyddio ynni'r haul.

'Clean Acres' – Pat Molloy, Tullamore Spring 2018



'Clean acres' – Pat Molloy, Tullamore – Summer 2018



Yn ogystal â rhedeg pwmp pwysedd isel bychan, roedd hefyd yn gwefru teclyn pweru ffens drydan, trwy gyfrwng dau fatri o'r math a ddefnyddir at ddibenion hamdden. Roedd hyn wedi caniatáu sefydlu deg o leiniau â digon o ddŵr yn cyrraedd bob un. Roedd system pori cylchdro wedi cael ei sefydlu, ac erbyn hynny, roedd y gyfradd stocio wedi cynyddu i hyd at 100 o wartheg. Eleni, mae Pat wedi cynyddu'r cyfanswm hwn i 126! Nid oes unrhyw ail-hau wedi digwydd hyd yn hyn. Roedd hyn yn cael ei gyflawni'n syml trwy ddefnydd gwell o laswellt a chaniatáu i leiniau orffwys er mwyn adfer y borfa rhwng cyfnodau o bori. Roedd hyn yn amlwg yn welliant enfawr yn y gyfradd stocio am fuddsoddiad o rhwng 3000 a 4000 Ewro am yr uned solar ac offer y ffens drydan, y cafnau a'r pibellau. Fe wnaeth y cysyniad hwn argraff wych arnom ni.





Y pwmp dŵr ynni'r haul a chyfarpar y ffens drydan sydd wedi chwyldroi system bori Pat Molloy ac wedi llwyddo i ddyblu ei gyfradd pori a mwy.

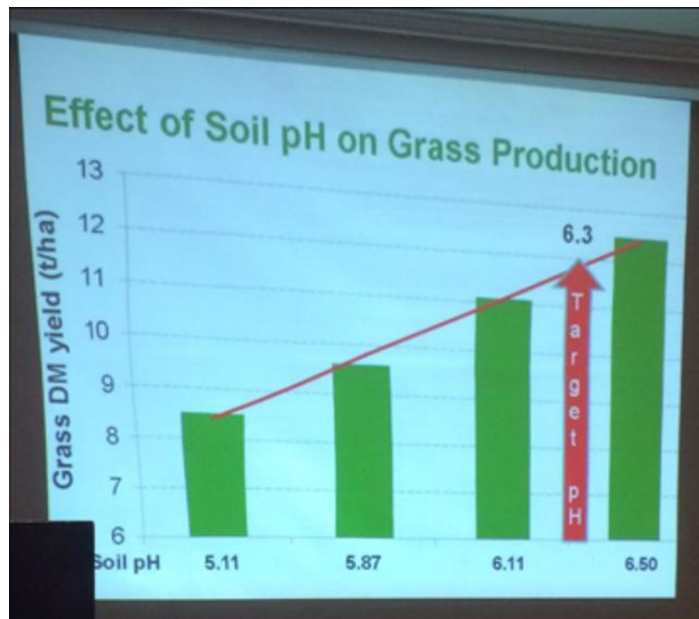
Gogledd Iwerddon

Teithiais i Ogledd Iwerddon yn ddiweddarach yn ystod hydref 2018. Ymwelais â ffermydd llaeth, bîff a defaid a lladd-dy, a chefais ymweliad ag uned bîff CAFRE yn Greenmount. Unwaith yn rhagor, fe wnaeth ansawdd ymdrechion i reoli'r borfa a'r cyfraddau stocio argraff dda arnaf i. Roedd rhai o'r ffermwyr defaid y gwnes i gwrdd â hwy dan gontract i gyflenwi cig i archfarchnad fawr. Roeddent yn hapus iawn â'r berthynas, a'r sicrwydd yr oedd yn ei gynnig iddynt yn ystod y cyfnod ansicr hwn.

Roeddent yn ymfalchïo yn fawr yn Greenmount a'r gystadleuaeth gyfeillgar â sefydliad arall, sef Hillsborough. Yr oedd yn ymddangos i mi bod y ddau yn cael cefnogaeth gref gan y llywodraeth yng Ngogledd Iwerddon. Teimlais fod ymdeimlad go iawn o gysylltiad a balchder rhwng amaethyddiaeth a'r boblogaeth ehangach yn bodoli yng Ngogledd Iwerddon ac yn y Weriniaeth, rhywbeth sy'n brin iawn yma yn anffodus. Cefais fy hysbysu y bydd Greenmount yn adolygu anghenion a heriau amaethyddiaeth yng Ngogledd Iwerddon yn rheolaidd, ac yn addasu ei bolisi fferm yn unol â hynny.

Casgliadau

Ffactorau ar gyfer gwella cyfanswm cynnyrch glaswellt a'r porthiant a phorthiant.



Mae'r graff uchod, yr wyf i wedi ei fenthycu gan Richard Tudor, yn dangos yn dangos yn briodol yr angen i ymdrechu i sicrhau'r pH gorau.

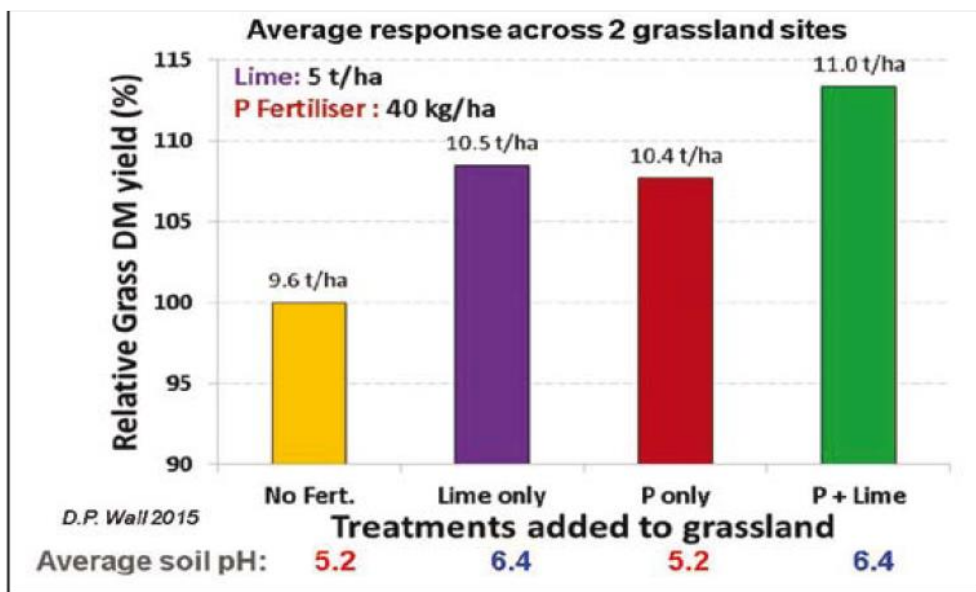
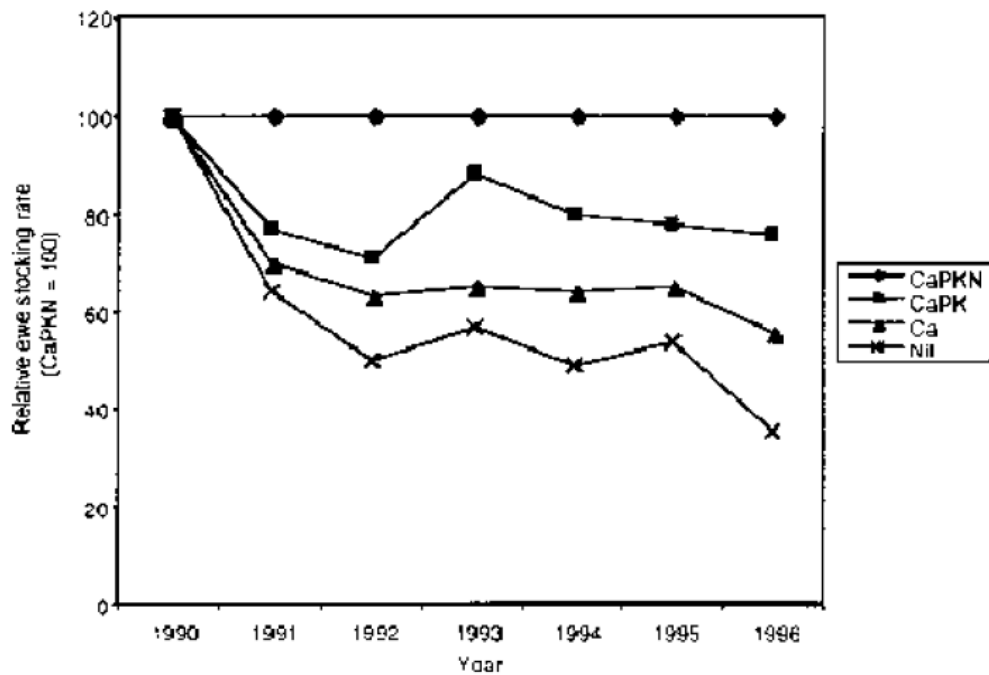


Figure 2. Relative grass DM yield response in grassland treated with Lime (5 t/ha of lime), P fertiliser (40 kg/ha of P), and P + Lime over a full growing season

Yn sgil beth rwyf i wedi'i weld yn ystod fy nheithiau, rwy'n credu bod gan y busnesau biff a gwartheg sy'n perfformio orau gyfraddau stocio uchel hefyd.

Figure 1. Relative ewe carrying capacity (May-October) of permanent pastures receiving different nutrient inputs



Mae Llwyn y Brain yn fferm sydd wedi'i stocio yn weddol drwm, o ran y math o fferm sydd gennym ni a'i natur wasgaredig. Oherwydd hynny, mae gennym ni ddigonedd o dail ar fuarth y fferm. Byddwn ni'n defnyddio llawer o wellt oherwydd cedwir ein holl stoc mewn siediau agored. Rwy'n dweud ers blynyddoedd y byddwn ni'n defnyddio gwellt dair gwaith. Bydd yr anifeiliaid yn ei fwyta ac yn gorwedd arno, a byddant yn ei roi yn ôl i ni fel gwrtaita a deunydd i ychwanegu at y pridd a chyflyrydd pridd. Mae'n gaffaeliad enfawr i ni. Mae'n bwysig cofio hynny.

Value of organic manures

	Crop available N ¹	Total phosphate	Total potash	Approx. financial value ²
	lg/t or lg/m ³			£/t or £/m ³
Cattle FVM (old)	0.6	3.2	9.4	£7.15
Pig FVM (old)	0.7	6.0	8.0	£8.55
Cattle slurry (6% dry matter)	0.9	1.2	2.5	£2.71 (£12.20)
Layer manure	5	10.5	13.1	£17
Broiler litter	8.4	17	21	£28
Digested sludge cake	1.7	18	0.6	£14.35

¹ Assumes spring surface (broadcast) application.
² Financial value is based on AN @ £264/t (77 p/lg), TSP @ £335/t (71 p/lg), MoP @ £282/t (47 p/lg)

Yn ogystal â ffactorau pwysig uchod, mae ffensys da a chyflenwad o ddŵr yn uchel iawn yn y rhestr o'r hanfodion i wella'r defnydd o laswellt.

Roedd llawer o'r bobl y gwnes i ymweld â hwy wedi gwneud gwelliannau enfawr i'w cyfradd stocio a chyfanswm y glaswellt a gynhyrchir heb ail-hadu. Fodd bynnag, roedd cred gref yn bodoli yn y Ffindir ac ymhlith nifer o'r bobl eraill a wnaeth fy nghroesawu i bod y cynnydd yng nghyfanswm y cynnyrch yn sgil ail-hau rheolaidd gan ddefnyddio'r rhywogaethau a'r mathau mwyaf priodol o laswellt a chnydau porthi yn ddigon i dalu am y buddsoddiad ariannol a mwy.

Mae'n bwysig dewis cymysgedd o laswellt a chnydau porthi sy'n fwyaf addas i'w ddiben ac i'r lleoliad y bwriedir ei ddefnyddio.

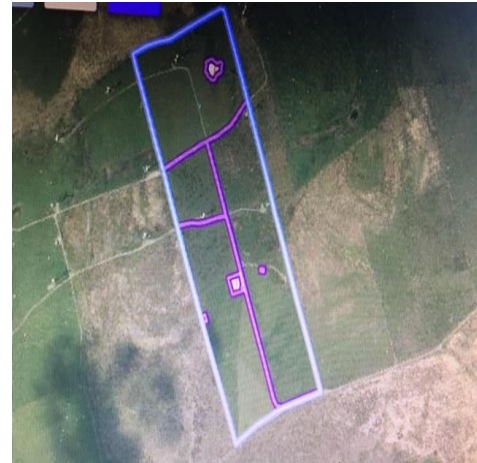
Fel y dywedwyd eisoes, mae ffensys da a chyflenwad o ddŵr yn allweddol, p'un ai a ydynt yn rhai dros dro ac yn gludadwy neu'n drefniant parhaol. Gartref ar y fferm, rydym ni wedi canfod bod unedau ffensio solar cludadwy yn addas iawn i'n hanghenion.

Yn fy marn i, prin iawn yw agweddau negyddol pori cylchdro. Efallai mai canfyddiad yw un ohonynt. Gall gweld niferoedd mawr o dda byw mewn llecyn bychan beri pryder i rai. Gall sarnu'r tir fod yn broblem yn achos tywydd penodol ac ar dir gwlypach, ond rydym ni wedi canfod y bydd y tir a'r borfa yn adfer yn fuan os caiff stoc eu symud yn rheolaidd. Yna amlwg hefyd, mae gosod y ffensys a'r system dŵr yn golygu costau. Yn ein barn ni, mae hyn yn fuddsoddiad gwerth chweil. Gall gwifrau ffensys trydan yn glymau i gyd brofi amynedd rhywun hefyd.....yn ffodus, fel ymarferydd ioga brwd, rwy'n gallu cadw pwyll wrth wynebu straen o'r fath....tra bydd Sarah yn datrys y clymau a'r dolenni!

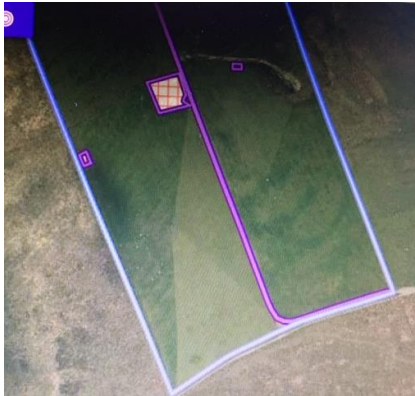
Mae'r rhwystr mwyaf sy'n atal rhywun rhag rhoi cynnig ar y pethau hyn yn bodoli ym mhen y ffermwr!

Beth rwyf i wedi'i ddysgu a sut rydym ni'n defnyddio fy nghanfyddiadau yn Llwyn y Brain?

Ar ôl dychwelyd o'r Ffindir, fe wnes i gysylltu â nifer o bobl oedd wedi cydweithio â Sarah a minnau yn flaenorol i lunio prosiect i gynyddu cynhyrchiant ar un o'n llecynnau o fryndir. Trwy gymorth penodol gan Chris Duller ac Iwan Owen, rydym ni wedi cyflwyno cais am Brosiect Arloesedd Ewropeaidd i asesu addasrwydd rhonwellt y gath o'r Ffindir o ran cynyddu lefelau stocio, fel arbrawf tair blynedd. Lleolir y llecyn o fryndir hyd at 1400 troedfedd uwchlaw lefel y môr, ac mae'n fawndir dwfn gwlyb yn bennaf.



Mae'r cylchoedd coch yn dangos lleoliad ein lleiniau o dir.



Fel y gellir gweld yn y llun uchod, rydym ni eisoes wedi bod yn defnyddio pori cylchdro. Y llecyn sydd wedi'i dywyllu yw'r prif safle ar gyfer yr arbrawf â rhonwellt y gath o'r Ffindir.



Yn gyntaf, profwyd y pridd mewn naw llain. Cafodd y llystyfiant oedd yn bodoli ei chwistrellu â Snapper ar gyfradd o 3.9l/Ha mewn 200 litr o ddŵr. Snapper is a dual salt, glyphosphate with whetter.



Yna, cafodd y lleiniau eu tocio.



Cafodd calch ei chwalu yn unol â'r gofynion.

Cafodd yr hadau eu hau gan ddefnyddio dau ddull gwahanol o sefydlu porfa.



Crafu a hau gan ddefnyddio Heuwr Aer Opico ac Og Springiau.



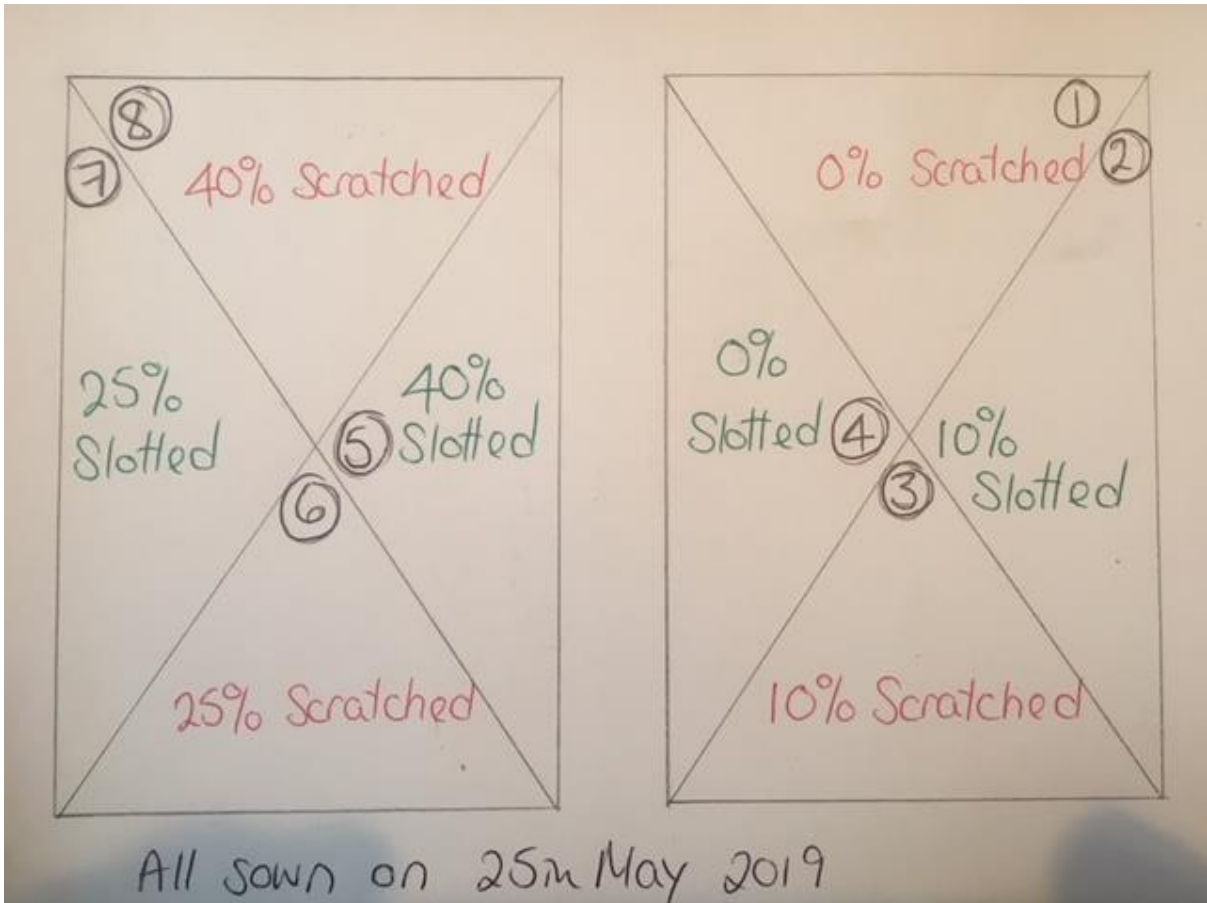
Yr arwyneb wedi ar ôl llyfnu ddwywaith ar 90o gan ddefnyddio Og OPICO; cafodd yr hadau eu hau ddwywaith, gan ddefnyddio hanner cyfanswm yr hadau bob tro.



Huwr slotiau Moores Unidrill.

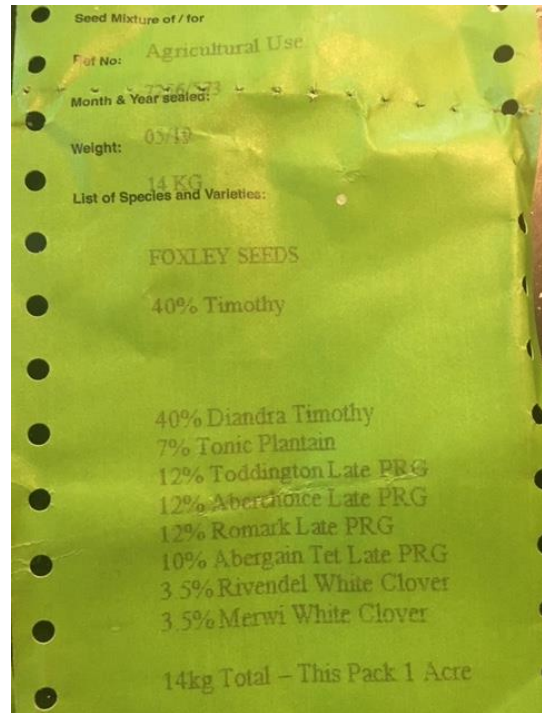
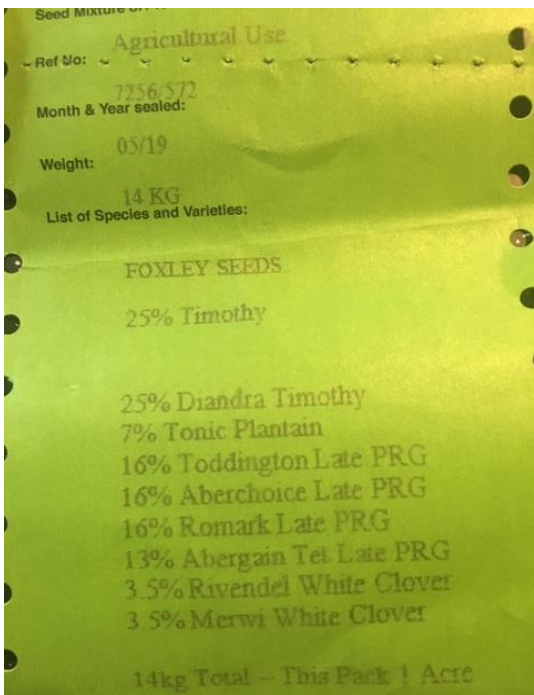
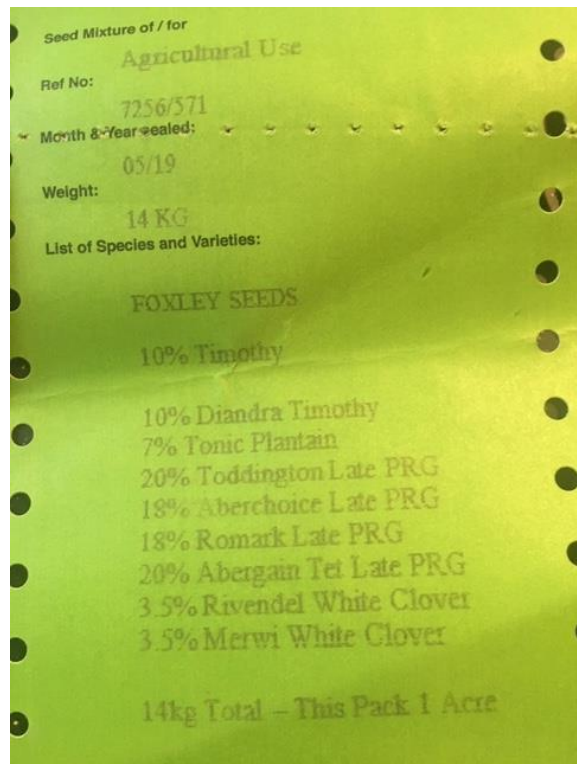
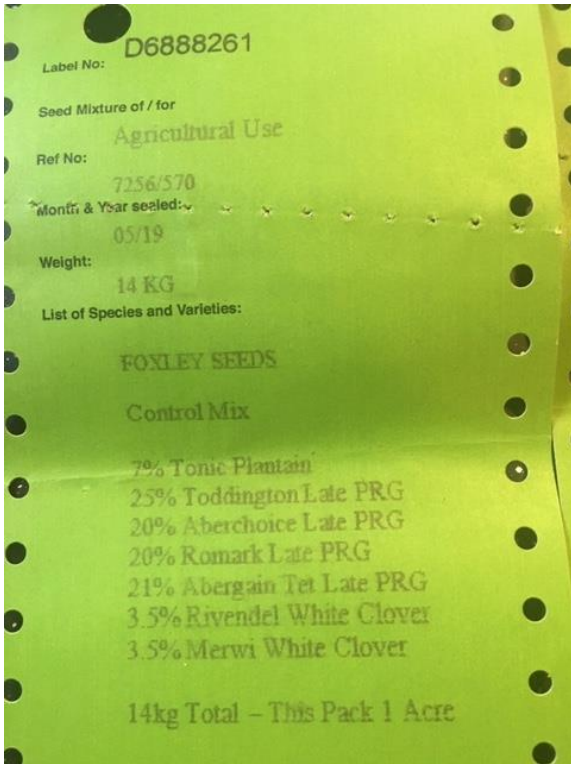


Yr arwyneb ar ôl hau â Moores Unidrill ar ochr chwith llun, ac ar ôl llyfnu ddwywaith ag og OPICO ar y dde.



Cynllun y lleiniau.

Roedd y cymysgeddau o hadau yn cynnwys lefelau cynyddol o fath o ronwellt y gath o'r enw Diandra o'r Ffindir, a chafodd yr hadau hyn eu mewnfario ar ein rhan gan Julian Godwin yn Foxley Farm Supplies. Cychwynwyd heb gynnwys unrhyw hadau rhonwellt y gath, a chynyddwyd hynny'n raddol i bwysau o 10%, 25% a 40%, â gostyngiadau cyfatebol yn y cyfanswm o rygwellt yn y cymysgeddau.



Cymysgeddau o hadau a gafodd eu hau.

Chwalwyd gwrtaithe TSP 46% a CF Single Top 27.0.0 12S yn unol â'r gofynion a nodwyd gan y dadansoddiad o'r pridd.

Rydym ni hefyd yn gobeithio defnyddio system yn defnyddio ynni'r haul sy'n debyg i'r un a welsom yn lwerddon i bweru'r system ffensys trydanol ac i bwmpio dŵr o amgylch y bryndir i'r cafnau sydd eisoes yn eu lle. Yn 2018, bu'n rhaid i ni gludo dŵr i'r bryndir mewn tanc IBC. Fel y dywedais yn gynharach, mae mynediad at ddŵr yn elfen hanfodol o system pori cylchdro lwyddiannus.

Yna, cafodd y tir ei rollo. Rydym ni hefyd yn bwriadu gosod dau neu dri chawell ym mhob llain i fesur perfformiad a chynnyrch. Byddwn ni hefyd yn cymharu hynny â pherfformiad a chynnyrch llecyn 'Dim Mewnbynau' Glastir ar yr un bryndir. Mae Richard Tudor hefyd yn bwriadu defnyddio rhonwellt y gath o'r Ffindir ar ei fferm yn Llanerfyl.

Rydym ni'n edrych ymlaen at weld y canlyniadau, a chânt eu monitro a'u mesur yn ystod y tair blynedd nesaf gan Chris Duller, Iwan Owen a nifer o fyfyrwyr o Aberystwyth hefyd, gobeithio.

Byddwn ni'n cynllunio wrth i bob blwyddyn fynd heibio, i weithredu mewn ymateb i'r canlyniadau gan ddefnyddio'r borfa sy'n perfformio orau mewn rhannau eraill o'r fferm a dewis y dull mwyaf priodol o sefydlu'r borfa i gyd-fynd â'n gofynion.

DEF1005 (2424)

MIXTURE

Label No: **D7429207**

Seed Mixture of / for

Agricultural

Ref No:

18/30826/2424

Month & Year sealed:

08/18

Weight:

15.000

Kg NETT

List of Species and Varieties:

HSG 3 with Timothy

VARIETIES	KILOS
ABERZEUS Lolium perenne	3.000
ABERWOLF Lolium perenne	3.000
ABERGREEN Lolium perenne	3.000
ABERCHOICE Lolium perenne	4.000
PRESTO Phleum pratense	1.000
ABERHERALD Trifolium repens	0.450
ABERPEARL Trifolium repens	0.300
ABERDAI Trifolium repens	0.150
ABERACE Trifolium repens	0.100
Total:	15.000

UK CERTIFYING AUTHORITY: Defra/NAW/DAERA/SG

ONLY THE INFORMATION GIVEN ABOVE
CONSTITUTES THE OFFICIAL LABEL

Cymysgedd o hadau a ddefnyddiwyd ar y fferm oedd yn cynnwys rhonwellt y gath.

Yn ôl yn Llwyn y Brain, y gwanwyn hwn, rydym ni wedi ychwanegu rhonwellt y gath at ein cymysgeddau o hadau wrth i ni ail-hau.

Rydym ni hefyd yn ceisio gwella ein seilwaith pori cylchdro, ac mae naw cafn dŵr wedi cael eu gosod mewn pedwar cae i'n galluogi ni i osod ffensys trydan i atal gwartheg rhag pori manau sydd eisoes wedi'u pori, er mwyn gallu gwella aildyfiant porfeydd a chaniatáu i borfeydd orffwys rhagor. Rydym ni hefyd yn parhau â'n rhaglen o sefydlu ffensys dwbl ac adnewyddu cloddiau.



Gosod y seilwaith dŵr gartref ar y fferm. Gwanwyn 2019.



Gweithredu'r system pori gan ddefnyddio ffensys blaen ac ôl i helpu i leihau sarnu am gyfnodau maith a chynorthwyo'r glaswellt i adfywio ac aildyfu yn gyflymach.

Mae'r ffensys i atal gwartheg rhag pori manau sydd eisoes wedi'u pori wedi gwneud gwahaniaeth enfawr. Yn flaenorol, ym mhedwar o'r caeau oedd yn cael eu pori gan wartheg, dŵr o ffynonellau naturiol (yr afon a rhywfaint o ffosydd) oedd yr unig ddŵr a oedd ar gael. Rydym ni'n mynd ati'n raddol i amgáu'r rhain â ffensys i gynorthwyo â statws iechyd ein diadell a'n buches. Cydnabyddir yn helaeth erbyn hyn y gall dŵr yn llifo trwy ffermydd fod yn ffynhonnell o haint os oes da byw arall eraill wedi'u lleoli i fyny'r afon.

Buddion Amgylcheddol

Yn amlwg iawn, nid yw'r hyn rydym ni'n ceisio'i gyflawni yn addas i bawb, ond rwy'n credu'n gryf y gall ffermio cynhyrchiol a gofal am yr amgylchedd fodoli gyda'i gilydd. Yn wir, ers i ni gyflwyno pori cylchdro, rydym ni'n gweld cynnydd pendant mewn bywyd gwyllt, barcutiaid coch, cornchwiglod, gylfinirod a sgwarnogod, ynghyd â llawer o rywogaethau eraill. Mae'n debyg bod llawer o'r bywyd gwyllt yn hoffi'r amrywiaeth yn uchder y borfa sy'n deillio o bori cylchdro. Diolch i nifer o wenywyr lleol sydd wedi bod yn cydweithio â'n ni, bydd nifer o gychod gwenyn ar y bryndir yn fuan, dros gyfnod yr haf, i ychwanegu at y tri sydd ganddynt yn barod gartref ar ein fferm.



Nyth cornchwiglod a chyw cornchwiglen newydd ddeor ar y borfa ble defnyddir system pori cylchdro, ar uchder o 1,400 troedfedd

I'r gwrthwyneb, yn fy marn wylaidd i, mae'n ymddangos bod nifer o lecynnau o fryndir ble mae cyfraddau stocio a phori wedi cael eu gostwng trwy bolisi'r llywodraeth wedi dod yn fwy o risg tân na hafan i fywyd gwylt. Mae cysgod wedi cael ei fwrw dros yr union bethau yr oeddent yn ceisio eu hamddiffyn.

Argymhellion

- Profi'r pridd yn rheolaidd bob pum mlynedd (yn eironig, mae profion pridd â chymhorthdal o rhwng 80% a 100% ar gael trwy law Cyswllt Ffermio yng Nghymru, ond dim ond oddeutu 33% o ffermydd sydd wedi elwa o'r cyfle
- unioni statws pH, Ffosffad a Photash
- datrys unrhyw faterion yn ymwneud â chywasgu pridd
- asesu'r borfa ac ail-hau os bydd angen gwneud hynny
- ffensys da i gadw stoc yn eu lle. Gallant fod yn rhai dros dro neu barhaol.
- cyflenwad da o ddŵr yfed
- stocio'n drwm a symud stoc yn rheolaidd
- nid yw pori cylchdro yn addas i bob anifail. Cofiwch y bydd angen gofal ychwanegol yn achos rhai anifeiliad, ac ni ddylid eu cynnwys mewn grwpiau mawr
- rhoi cynnig ar dechnegau gwahanol i weld beth sy'n gweddu orau
- gofyn am gyngor. Mae digonedd o bobl yn barod i rannu eu profiadau
- mae'r rhwystr mwyaf yn bodoli ym mhen y ffermwr!

Mae datblygiad parhaus ein fferm yn broses hir a byddwn ni'n dysgu rhywbeth bob dydd. Mae'r cyfle i deithio wedi bod yn fuddiol iawn i mi yn bersonol ac rwy'n gobeithio y bydd yn fuddiol i'n busnes ffermio hefyd.



'Rhonwellt y gath o'r Ffindir' bellach yn cael ei dyfu yn Llwyn y Brain, 2019.

Diolchiadau

Ar Ynys Prydain

Richard Tudor

Marc Jones

Dr Iwan Owen

Yr Athro Will Haresign

Steven Feehan, ABP

Mark Eastwood, ABP

Dan Westmore ABP

David Lightfoot, ABP

Jim Dobson, Dunbia

Alison Harvey, Dunbia

John Brocklehurst, Gynt o Sainsbury's

Matt Penfold, Sainsbury's

Axel Heinz , e+v

Mike Gooding, Farmers Fresh

Marcus and Carolyn, Daidel Defaid Llŷn Fferm Bullock Bank

Adam Quinney, AHDB

Gwyn Howells, HCC

David Peace, MLCSL

Richard Miller, Fendt UK

Brent Gibbon, NuFarm

James Holloway, CF Fertilisers

Nick Rider, Opico

Julian Godwin, Foxley Farm Supplies

Stuart Andrew

Pete Turner

Einir Haf Davies, Cyswllt Ffermio

Gwenno Griffiths, Cyswllt Ffermio

Glyn Davies AS

Neil Parish AS

Yn y Ffindir:

Anu Ella, ProAgria

Jarkko Storburg, ProAgria

Riikka Makila, ProAgria

Anni a Rauli Jalonen

Leena Lahteenmaki

Perttu Uusitalo

Timo Suni

Tuomas Mattila

Johanna Jahkola

Niko Ukkonen

Teroho Hosike

Yng Ngweriniaeth Iwerddon:

Staff Teagasc

Pat Molloy

Yng Ngogledd Iwerddon:

Stevie Houston

Jen Campbell MRCVS

Barney O’Kane

Steven Johnson, CAFRE Greenmount

Steven Clyde, CAFRE Greenmount

Eddie Boyd, Dunbia

Sam Chesney

John Martin OBE

Crosby Clelland

Daryl McGlaughlin

