



Bwyd a Diod Cymru  
Food & Drink Wales

ADRODDIAD GWEITHREDOL CANOL TYMOR

# GWERTH BWYD A DIOD CYMRU 2017



# GWERTH BWYD A DIOD CYMRU

Mae 2017 yn nodi canol tymor Cynllun Gweithredu Strategol Llywodraeth Cymru, 'Tuag at Dwf Cynaliadwy: Cynllun Gweithredu ar gyfer y Diwydiant Bwyd a Diod 2014-2020'.

Felly dyma adeg briodol i adolygu perfformiad y diwydiant ers 2014, i dynnu sylw at y llwyddiannau a chynnig cipolwg ar anghenion a heriau ar gyfer y dyfodol!

## Y GADWYN GYFLENWI BWYD A DIOD

Mae'r gadwyn gyflenwi Bwyd a Diod yn cynnwys cynhyrchu craidd, gweithgynhyrchu bwyd a diod, cyfanwerthu, adwerthu a gwasanaeth bwyd. Mae'r sector yn cyfrif am un o bob pum uned fusnes a 18% o weithlu Cymru ac wedi tyfu'n gryf dros y cyfnod.

Mae'r twf yn sgil cynnydd o 20% mewn cyflogaeth o fewn gwasanaeth bwyd, gyda'r sector wedi tyfu'n raddol yn dilyn argyfwng ariannol 2008, gyda thwf cryf mewn bwyta allan o'r cartref.

# 240,200



ARLWYO

82,500



DWERTHU A  
CHYFANWERTHU

77,700



AMAETHYDDIAETH

59,600



GWEITHGYNHYRCHU

20,400

YN CAEL EU CYFLOGI MEWN:



# TROSIANT O £19.1 BN

# £4.5 BN



\*Gwerth Ychwanegol Crynswth



## SECTOR BLAENORIAETH BWYD A FFERMIO

Mae Llywodraeth Cymru wedi dynodi bwyd a diod yn 'sector blaenoriaeth' (mae'r sector blaenoriaeth yn cynnwys cynhyrchu craidd a gweithgynhyrchu bwyd a diod yn unig).

2020. Mae'r sector wedi gwneud cynnydd cryf tuag at y targed, gan gynyddu o £5.4bn yn 2013 i £6.9bn yn 2016, gan fod yn agos iawn at gyflawni'r targed uchelgeisiol hwn, dair blynedd o flaen llaw.

Mae gan sector gweithgynhyrchu bwyd a diod Cymru gysylltiadau da gyda chynhyrchu amaethyddol, ac wedi adeiladu ar drefnadaeth gref trwy ehangu i gynnyrch a marchnadoedd newydd trwy arloesi ym maes datblygu cynnyrch a marchnata. Mae Llywodraeth Cymru, trwy weithio gyda'r diwydiant, wedi gosod targed i dyfu'r sector blaenoriaeth bwyd a diod i sicrhau trosiant o £7bn erbyn

Mae'r sector yng Nghymru wedi tyfu 27% o'i gymharu â 15% ar lefel y DG. Cyflawnwyd y cynnydd mewn trosiant heb gynyddu cyflogaeth, sy'n awgrymu gwell cynhyrchiant yn y cyfnod. Mewn gwirionedd, mae cynhyrchiant bwyd a diod Cymru wedi codi o £58,400 i £60,000<sup>2</sup> yn 2015 (data diweddaraf) gyda rhywfaint o amrywiaeth dros y cyfnod, tra bo'r DG wedi gostwng ychydig.

# £6.9 BILIWN yn 2016



# TARGED TROSIANT Y DIWYDIANT O £7BN

<sup>1</sup> Mae'r adroddiad hwn yn defnyddio cyfartaledd blynnyddoedd 2012 a 2013 fel gwaelodlin. Mae hyn i osgoi amrywiadau trwy ddewis dim ond un flwyddyn fel gwaelodlin.  
<sup>2</sup> Gwerth Ychwanegol Crynswth i bob gweithiwr.

# Y SECTOR GWEITHGYNHYRCHU BWYD A DIOD

**Mae'r sector gweithgynhyrchu bwyd a diod wedi gweld twf o 3% mewn trosiant ers 2013, sy'n gyflymach na thwf y DG. Mae trosiant gweithgynhyrchu Cymru yn cyfrif am gyfran gynyddol o gyfanswm trosiant sector y DG, yn codi i 5.5% yn 2016, gan adlewyrchu twf parhaus Cymru yn y sector.**

Nodwedd allweddol o sector bwyd a diod Cymru yw'r gallu i gynnig cyfleoedd economaidd ar hyd a lled y wlad, hyd yn oed yn yr ardaloedd gwledig mwyaf diarffordd, lle mae cynnyrch lleol a thalent entrepreneuriaidd wedi cyfuno i greu nifer o fusnesau newydd arloesol. Mae lefelau goroesi busnesau newydd yn y sector yng Nghymru ymhlith yr uchaf yn y DG – roedd cyfradd goroesi 5 mlynedd yng Nghymru'n 56% yn 2016 (45% yn y DG).

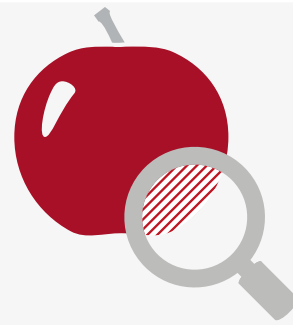
Roedd cyfradd geni busnesau yn y sector yn 11% yn 2016, ac er bod hyn yn is na 15% yn y DG, roedd cyfradd marwolaeth busnesau Cymru yn 9%, hefyd islaw 13% yn y DG.

O ran strwythur, mae sector gweithgynhyrchu bwyd a diod Cymru yn gymharol debyg i'r DG, wrth adolygu cyfanswm yr unedau busnes. Mae'r prif wahaniaeth yn y sector llaeth, lle mae busnesau Cymru'n cynrychioli 11% o'r sector, o'i gymharu â 7% yn y DG. Serch hynny, gan fod nifer o'r busnesau hyn yn fach, mae'r gwahaniaeth yn cael ei erydu wrth adolygu cyfanswm cyflogaeth, gyda llaeth yn cyfrif am 5% o gyfanswm cyflogaeth yng Nghymru a'r DG.

Mae ffigyrau cyflogaeth yn dangos pwysigrwydd prosesu cig, sy'n cyfrif am 27% o gyflogaeth y sector yng Nghymru, o'i gymharu â 19% ym Mhrydain. Mae cyflogaeth Cymru mewn cynnyrch bwyd 'Arall'<sup>3</sup> hefyd uwchlaw cyfartaledd Prydain; 27% o gyflogaeth o'i gymharu â 23% ym Mhrydain. Ar y llaw arall, mae Cymru'n parhau i gael ei thangynrychioli mewn prosesu bwyd môr a ffrwythau a llysiau o gymharu â Phrydain. Mae'r is-sectorau hyn yn cyfrif am 1% o gyflogaeth y sector yng Nghymru o'i gymharu â 12% ledled Prydain.

Dros gyfnod y cynllun gweithredu, mae cyflogaeth yn y sector wedi amrywio ychydig, gyda 2015 yn flwyddyn frig i fwyaf yr is-sectorau. Mae'r cwmp yn 2016 yn golygu, drwyddi draw, fod cyflogaeth 6% yn is dros y cyfnod, gyda chynnyrch llaeth, becws a bwyd anifeiliaid anwes yn gweld y gostyngiad mwyaf. Mae'r categori bwyd 'Arall'<sup>3</sup>, er yn is y flwyddyn, yn parhau 5% uwchlaw'r gwaelodlin. Ledled Prydain, mae cyflogaeth 9% yn uwch na 2012/13 gyda thwf rhwng 2015 a 2016.

Er gwaethaf y cwmp mewn cyflogaeth, mae'r unedau busnes yng Nghymru wedi parhau i dyfu, 16% yn uwch. Cafwyd twf ym mwyaf yr is-sectorau. Mae cynhyrchiant



## BUSNESAU BWYD A DIOD CYMRU YN GWARIO

# £4M AR YMCHWIL A DATBLYGU

yn uwch (fel y gwelir uchod). Prosesu cig a bwyd môr yw'r unig is-sectorau i weld gostyngiad yn nifer yr unedau busnes. Yn yr un cyfnod, mae unedau busnes y DG wedi cynyddu 19%.

Mae gan Gymru gyfran ychydig yn uwch o fusnesau canolig a mawr (yn cyflogi dros 50) na sector gweithgynhyrchu bwyd a diod y DG. Mae hyn amlycaf mewn grawn a startsh, cig, ac 'arall'.<sup>3</sup> Dros y cyfnod, mae Cymru wedi gweld cynnydd yn y busnesau mwyaf yn yr is-sector 'arall' a chwymp bychan yn nifer y busnesau canolig yn y sector diodydd. Ymhlith busnesau mwyaf Cymru, ymddengys fod arbenigedd mewn cyflenwi'r farchnad 'brand yr adwerthwr'.

Mae mwyafrif y swyddi o fewn y sector gweithgynhyrchu bwyd yn llawn amser (94%), er bod canolrif cyflogau o £19,000 (2016) yn is na ffigwr yr economi ehangach o £20,800. Ar draws pob sector, mae cyflogau Cymru 10% yn is nag economi'r DG, ac mae hynny'n wir am weithgynhyrchu bwyd. Mae canolrif cyflogau o fewn y diwydiant diodydd yn sylweddol uwch na gweithgynhyrchu bwyd (£36,800 yng Nghymru) sy'n adlewyrchu mwy o fecaneiddio a llai o weithwyr llinell sgiliau isel.

Mae cyngor sgiliau'r sector yn amlinellu angen am 19,000 o weithwyr dan hyfforddiant yng nghadwyn gyflenwi bwyd a diod Cymru erbyn 2022. Yn benodol, mae diffyg o ran sgiliau technegol a pheirianeg bwyd, a phryder am effaith bosibl Brexit ar y gweithwyr mudol fydd ar gael.

<sup>3</sup> Yn cynnwys prydau parod, siocled, melysion, confennau a chyffraith.



# MARCHNADOEDD BWYD A DIOD

Y tair prif farchnad ar gyfer gwerthu bwyd a diod Cymru  
yw Adwerthu, Gwasanaeth Bwyd ac Allforio.



## ADWERTHU BWYD A DIOD

Mae marchnad adwerthu bwyd a diod Cymru'n dal £5.4bn o wariant defnyddwyr,  
gan gyflogi 72,200 o bobl yng Nghymru, nifer mewn swyddi rhan amser.

Tra bo'r 4 mawr yn parhau i ddominyddu, ac yn cyfrif am 62% o'r farchnad ar y cyd yng Nghymru, maent yn cael eu gwasgu o'r ddau ben. Mae twf yr adwerthwyr disgownt yn golygu fod gan Aldi a Lidl bellach 12% o'r farchnad rhyngddynt, ac mae Iceland a Farm Foods hefyd wedi cynyddu eu cyfran o'r farchnad. Ar ben premiwm y farchnad, mae Waitrose a M&S hefyd wedi cynyddu eu cyfran o'r farchnad. Mae'r pwysau cystadleuol hyn wedi gostwng prisiau, gan arwain ar ddadchwyddiant dros y cyfnod, er bod yr amodau economaidd yn cryfhau. Mae'r gystadleuaeth i gynnyrch gael eu rhestru'n chwyrn, gydag elw'r cyflenwr a'r adwerthwr dan bwysau.

Mae tua 3,700 o gynnyrch Cymreig ar gael yng Nghymru ar lefel adwerthu ar hyn o bryd. Gyda phob adwerthwr yn rhestru tuag 20-30,000 o gynnyrch, mae'r cyfle i dyfu'n sylweddol. Dangosodd ymchwil diweddar i Werth Cymreictod

fod cefnogaeth gref ymhlith siopwyr i fwyd a diod Cymru, gyda 78% o'r rhai a holwyd yn dweud y byddent yn dewis cynnyrch Cymreig bob tro os na fyddai pris yn effeithio ar y dewis, a 44% yn dweud y byddent yn talu rhagor am gynnyrch o Gymru. Mae galw clir am gynnyrch Cymreig o safon mewn safleoedd adwerthu, a gwir gyfle i fusnesau Cymru ymestyn eu cyflenwad.

Mae gweithgynhyrchwyr Cymru wedi dangos eu gallu yn cyflenwi'r farchnad 'brand yr adwerthwr'. Yn elfen sy'n aml yn cael ei anghofio, mae cynnyrch 'brand yr adwerthwr' yn llawer mwy amlwg ym marchnad y DG nag yn Ewrop, gyda 50% o'r holl gynnyrch yn cael ei werthu dan frand yr adwerthwr, a bron i 96% o gynnyrch ffres, cig a dofednod. Mae adeiladu ar arbenigedd gweithgynhyrchu bwyd a diod Cymru a gyrru twf pellach yng nghyflenwad brand yr adwerthwr yn gyfle gwirioneddol yng Nghymru.



## GWASANAETH BWYD AC ALLAN O'R CARTREF

Mae marchnad allan o'r cartref Cymru wedi tyfu'n gryf dros y cyfnod. Amcangyfrifir fod gwariant allan o'r cartref yng Nghymru yn £2.8bn yn 2016, gan ddangos twf blynyddol o 7.8%. Mae cyfran Cymru o wariant allan o'r cartref wedi bod yn tyfu i 5.9% o wariant Prydain, sy'n agos at y gyfran o'r boblogaeth, sy'n 6.1%.

Mae twf yn cael ei yrru gan gynydd mewn amllder prynu, ar y cyd â chynnydd ym mhris yr uned. Mae'r sector gwasanaeth bwyd yng Nghymru yn cyfrif am 41% o gyfanswm y gwariant allan o'r cartref.

Mae gwasanaeth bwyd yn cyfrif am 8,200 o unedau busnes, a chyflogaeth o 82,500. Mae cyflogaeth wedi cynyddu 20% dros y cyfnod i gefnogi'r cynnydd mewn galw.

£ **TROSIANT O**  
**£4.8BN**

**122** **O ENILLWYR**  
**GWOBRAU**  
**GREAT**  
**TASTE**

**565**  
UNED BUSNES

**14x** **O ENWAL**  
**BWYDYDD**  
**GWARCHODEDIG**

**85%** **BACH I**  
**FICRO**

**COFLOGI**  
**20,400**

Mae pryddau ffurfiol a chyflym yn bwysig yng Nghymru, ac yn cyfrif am 63% o gyfanswm gwariant allan o'r cartref. Yn sgil hynny, mar bariau a thafarndai yn bwysicach yng Nghymru nag ym Mhrydain. Mae newid yn ymddygiad siopwyr yn cynnig nifer o gyfleoedd i fusnesau o fewn y farchnad, gyda chynnydd yn y galw am fwyd a diod allan o'r cartref y tu hwnt i'r galw amser cinio traddodiadol. Mae gwariant yn ôl demograffeg yn dangos fod y

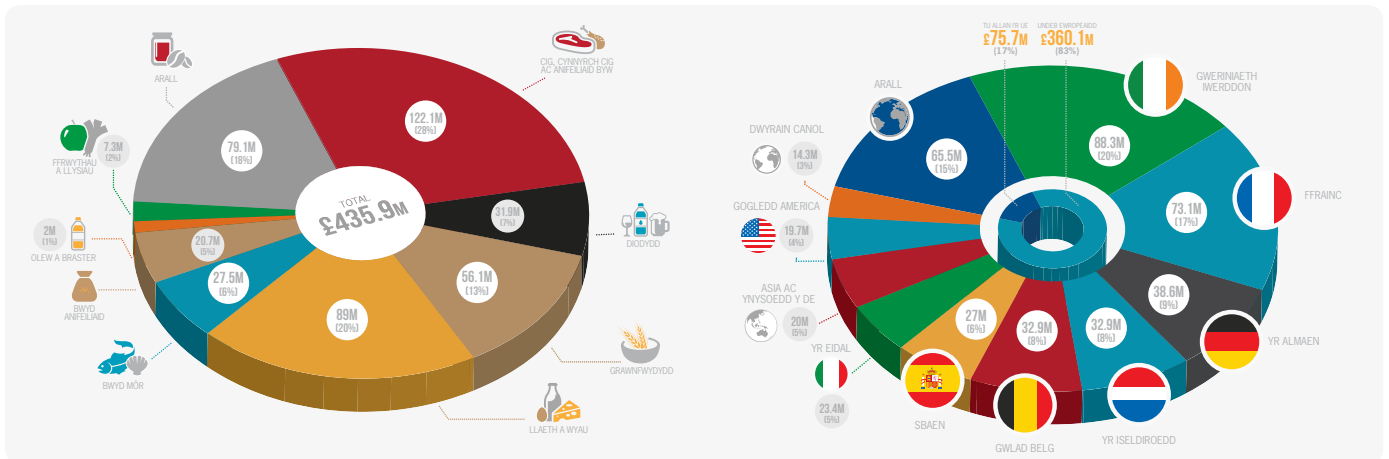
farchnad yn hynod boblogaidd i genhedlaeth y 'Baby Boomers' (55+) yng Nghymru, gyda chyfartaledd gwariant blynyddol o £1,290 allan o'r cartref - gyda 44% yn cael ei wario ar bryddau ffurfiol a 19% ar ddiodydd poeth.

Mae twf y sector, a phwysigrwydd cynyddol y farchnad Bwyd i fynd yn gwneud hon yn farchnad bwysig a deinamig i gyflenwyr Cymru ei thargedu.



# ALLFORIO BWYD A DIOD

Roedd allforion Bwyd a Diod Cymru'n £436m yn 2016, tua 2% o'r DG. Maent wedi tyfu 9% dros y cyfnod, gyda rhywfaint o amrywio, yn erbyn twf o 7% yn y DG.<sup>4</sup> Mae lwerddon yn parhau'n brif farchnad allforio.



## TUEDDIADAU BWYD A DIOD Y DEFNYDDWYR

Mae economi'r DG wedi parhau'n wydn er gwaethaf bygythiadau yn sgil Brexit a dyledion cynyddol y defnyddwyr. Mae ffyniant economaidd, agwedd tuag at iechyd ymhlith defnyddwyr a'r rhai sy'n llunio polisi, lleoleiddio a globaleiddio oll yn cael effaith ar yr hyn mae siopwyr ei eisiau. Mae'r farchnad yn chwilio am gynnyrch i ymbleseru a chynnyrch iach yr un pryd – gartref ac wrth fynd. Mae siopwyr wedi dangos fod ganddynt agwedd gadarnhaol iawn tuag at fwyd a diod o Gymru. Mae gwir gyfle i fanteisio ar hyn, ond mae'n allweddol fod cwmnïau Cymru'n parhau i ymateb i anghenion niferus a gwrthgyferbyniol y siopwyr a'r rhai sy'n llunio polisi.

Mae cyfryngau cymdeithasol a thechnoleg arall yn caniatáu cyswllt mwy uniongyrchol â defnyddwyr – ond mae cael

Mae marchnad y defnyddwyr yn parhau i esblygu'n gyflym gyda'r newid diwethaf yn sgil chwyddiant ar brisiau bwyd.

eich clywed uwchlaw'r dorf yn dod yn anoddach. Mae cenhedlaeth Z (gafodd eu geni ar ôl 2000) yn disgwyl i frandiau gyfathrebu â hwy, ac mae rôl personoleiddio o fewn y diwydiant bwyd yn arwydd o hynny.

Mae teyrngarwch ac ymddiriedaeth y defnyddiwr wedi'i erydu, ac mae defnyddwyr yn llawer mwy parod i siopa o gwmpas, newid rhwng brandiau, adwerthwyr a bwytai, gan chwilio am y cynigion sy'n cynnig y gwerth gorau.

Mae'r farchnad yn cynnig cyfleoedd cyffrous i arloesi gyda chynnyrch newydd a negeseuon marchnata, sy'n adeiladu ar darddiad a'r gallu i olrhain cynnyrch – ac mae Cymru wedi dangos gallu i adeiladu ar y cyfleoedd hynny.

## CASGLIAD

Mae cynnydd gwyh wedi'i wneud tuag at y targed o drosiant o £7bn erbyn 2020.

Serch hynny, mae'r sector yn parhau'n hynod gystadleuol gyda phwysau ar elw ac angen am arloesi parhaus a buddsoddi cyfalaf. Mae busnesau wedi cynyddu cynhyrchiant a throsiant gyda gweithlu llai, sy'n awgrymu gwell cynhyrchiant.

Mae'r ansicrwydd presennol yn sgil Brexit yn ychwanegu cymhlethdod at y farchnad gystadleuol - gyda busnesau'n ystyried effaith bosibl Brexit ar farchnadoedd domestig a rhyngwladol, ynghyd â chostau mewnforio a chyflenwad llafur. Yn y tymor byr, serch hynny, mae Brexit wedi rhoi hwb trwy wneud busnesau'n fwy cystadleuol wrth allforio.

Mae nifer o gyfleoedd i fusnesau Cymru. Mae galw byd-eang cynyddol a rhaglen fasnach ryngwladol weithgar yn gyrru'r galw am allforion. Yn y farchnad ddomestig, mae twf cryf yn y farchnad allan o'r cartref. Mae cyflenwad brand yr adwerthwr yn llwybr pwysig i'w dargedu os bydd negeseuon am sicrwydd tarddiad yn cyd-fynd â hynny. Mae gan ddefnyddwyr agwedd gadarnhaol iawn tuag at fwyd a diod o Gymru. Mae tueddiadau o bwys ym maes iechyd a hwylustod yn cael effaith ar bob rhan o'r farchnad.

Yn sgil maint Cymru a'r cyflenwad cyfyngedig o ddeunydd crai, mae angen ychwanegu cymaint o werth ag sy'n bosibl at gynnyrch bwyd a diod Cymru i wahaniaethu oddi wrth y cystadleuwyr, a gwneud hynny'n fwy effeithlon.

### Mae angen parhaus i:

- Fuddsoddi cyfalaf mewn cyfleusterau cynhyrchu i ehangu cynhyrchiant
- Buddsoddi mewn gweithwyr i roi'r sgiliau maent ei angen i gefnogi twf busnesau
- Cael yr achrediau a'r sgiliau angenrheidiol i gyflenwi gwahanol farchnadoedd a rheoli perthynas a chwsmeriaid
- Arloesi ym maes marchnata i gyfathrebu cynigion Cymreig yn glir
- Targedu sianeli sy'n tyfu yn y farchnad, fel y farchnad Allan o'r Cartref

Mae cynhyrchu bwyd a diod yng Nghymru'n tyfu y tu hwnt i'r disgwiliadau, ac mae ei enw da a'i darddiad yn rhoi llwyfan cryf ar gyfer twf pellach fydd o fantais i nifer o rannau mwyaf gwledig a diarffordd Cymru trwy sicrhau swyddi o safon.

<sup>4</sup> Mae'r HMRC wedi newid a gwella'i ddull o fesur allforion o Gymru yn fwy cywir ers 2013. Mae hyn wedi arwain at gynydd yng ngwerth allforion o Gymru.

