



Bwyd a Diod Cymru
Food & Drink Wales



Gwerthusiad Economaidd
o Fwyd a Diod Cymru

2021

Y Gadwyn Cyflenwi Bwyd a Diod

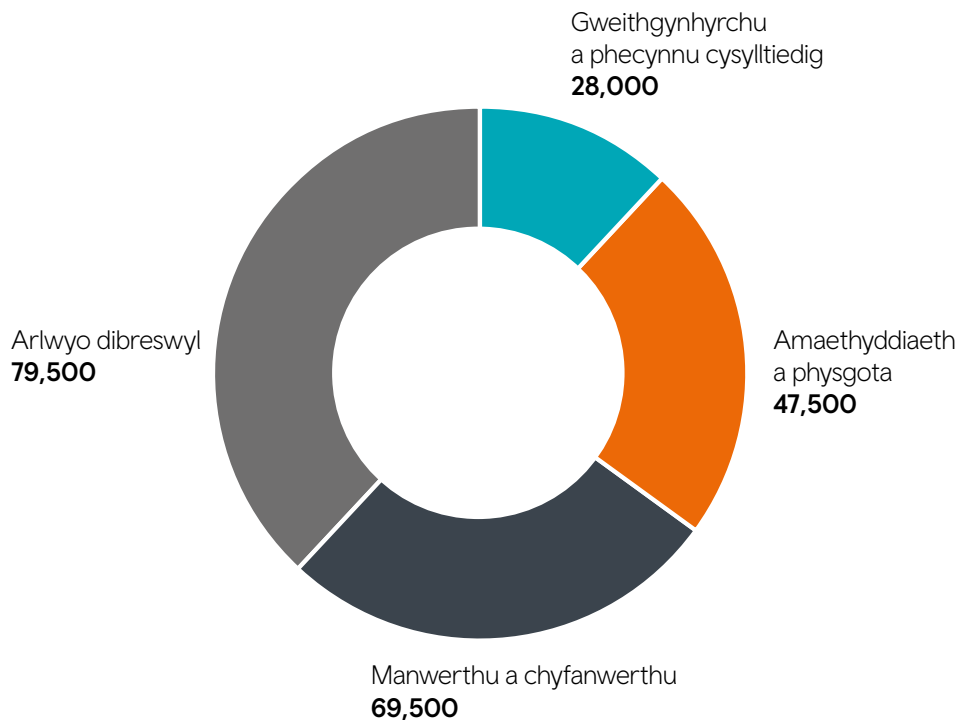
Parhaodd cadwyn cyflenwi bwyd a diod Cymru, sy'n cynnwys gweithgynhyrchu a phecynnu cysylltiedig, amaethyddiaeth a physgota, manwerthu a chyfanwerthu, ac arlwyo dibreswyl, i dyfu yn 2021. Roedd trosiant busnesau yn y sector yn werth £23.0bn ar gyfer 2021, cynnydd o 2.9% o'r £22.4bn ar gyfer 2020. Cynyddodd allforion yn sylweddol yn ystod 2021 o'i gymharu â 2020, gan godi o £552m i £640m ar gyfer 2021, cynnydd o 16%. Gostyngodd Gwerth Ychwanegol Gros (GVA) ar gyfer bwyd a diod Cymru 16.4% rhwng 2019 a 2020, o £3.82bn i £3.20bn.

Cododd nifer yr unedau busnes yn y sector ychydig yn 2021, gan gynyddu 1% o 27,815 yn 2020 i 28,020. Roedd 86% o'r unedau busnes o fewn y sector yn y categori Micro (gan gyflogi llai na 10 o bobl) yn 2021, sef ychydig o gynydd o gymharu â 85% yn 2020. O'i gymharu â gwledydd eraill y DU Cymru oedd â'r gyfradd uchaf ond un o fusnesau Micro yn y gadwyn cyflenwi bwyd a diod, ac roedd gan Loegr 79%, yr Alban 80% a Gogledd Iwerddon 90%.

Yn 2020 roedd y gadwyn gyflenwi yn cyflogi 224,500¹ o unigolion yng Nghymru – sy'n gyfartal â 2019 – gan gyfrif am 16.9% o gyfanswm gweithlu Cymru. Roedd 47% o gyflogeion yn y sector yn gweithio cyfwerth ag amser llawn (FTE). Enillion blynyddol canolrifol yn y sector ar gyfer 2021 oedd £15,499, sef gostyngiad o 9.2% ers 2020, yn ôl i lefel debyg a welwyd yn 2019 (£15,475). Cyflog canolrifol y DU ar gyfer y sector oedd £17,412 yn 2021, a oedd wedi gostwng 2.2% o gymharu â'r flwyddyn flaenorol. Enillodd 59% o weithwyr yng nghadwyn cyflenwi bwyd a diod Cymru y cyflog byw yn 2021, i fyny o 51% yn 2020.

Parhaodd bwyd a diod o Gymru i ehangu ei gynnyrch arobryn, gan ennill 272 o wobrau Great Taste yn 2021, i fyny o 198 y flwyddyn flaenorol. Yn 2021 roedd gan Gymru 18 o enwau bwyd gwarchoddedig, gyda cheisiadau am 3 arall ar y gweill. Mae hyn i fyny o 17 yn 2020.

Nifer y Gweithwyr ym Mhrif Sectorau Bwyd a Diod y Gadwyn Gyflenwi, 2020



Ffynhonnell: Dadansoddiad Llywodraeth Cymru o'r Arolwg Cofrestr Busnesau a Chyflogaeth (BRES).

¹Mae'r fethodoleg ar gyfer cyfrifo cyflogaeth yng nghadwyn cyflenwi bwyd a diod Cymru wedi ei diweddarau ar gyfer yr adroddiad hwn. Oherwydd hyn, mae'r ffigurau ar gyfer y flwyddyn gyfredol a'r blynyddoedd blaenorol yn is na'r rhai mewn fersiynau blaenorol o'r adroddiad. Mae'r newid mewn methodoleg yn cael ei esbonio yn Atodiad B.

Y Gadwyn Cyflenwi Bwyd a Diod

Er bod nifer yr unedau busnes yn y sector wedi cynyddu o un flwyddyn i'r llall roedd y rhan fwyaf o'r rhain yn fusnesau Micro (llai na 10 o weithwyr) neu'n fusnesau bach (10-49 o weithwyr).

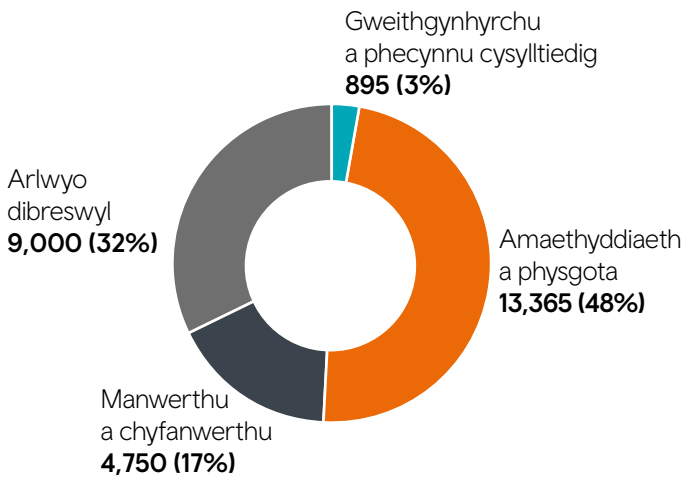
Roedd 260 o fusnesau micro newydd a 382 o fusnesau bach newydd rhwng 2015 a 2021, ond dim ond 26 o fusnesau canolig newydd (50-249 o weithwyr), tra bo gostyngiad o 3 yn nifer y busnesau mawr (250+ o weithwyr) o 76 i 73, gan ddangos y gallai busnesau fod wedi cael trafferth pontio o fach i ganolig, ac o ganolig i fawr.

Yn ogystal, roedd 39% o gyflogeion yn y sector yn gweithio i fusnesau micro a bach yn 2021, a 48% ar gyfer busnesau mawr, gan ddangos bod gan gwmnïau canolig gyfran gyflogaeth lawer is o'r farchnad, sef 13% yn unig.

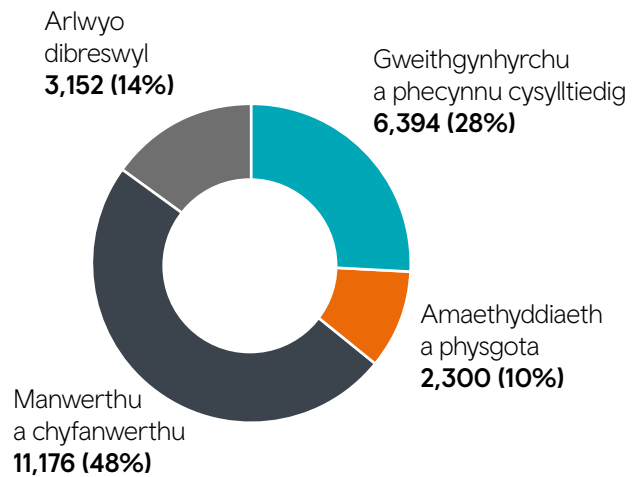
Yr is-sector a gafodd y twf mwyaf mewn unedau busnes rhwng 2015 a 2021 oedd Arlwyo Bwyd, gyda 841 o unedau newydd. Yr is-sector hwnnw hefyd oedd â'r twf mwyaf mewn unedau busnes Micro (+652), Bach (+163) a Chanolig (+24). Amaethyddiaeth a Physgota oedd â'r gostyngiad mwyaf mewn unedau busnes, gan leihau 259, ac yna'r sector Cyfanwerthu a Manwerthu Bwyd, a welodd ostyngiad o 125.

Yn 2021, roedd gan 96% (23,859) o fusnesau Cymru yn y gadwyn cyflenwi bwyd a diod drosiant o lai na £1m. Roedd y 96% hyn o fusnesau yn cyfrif am 57% o'r cyflogeion a 35% o'r trosiant yn y sector, ar gyfer busnesau sydd â'u pencadlys yng Nghymru. Roedd gan 0.4% (108) o fusnesau Cymru yn y sector drosiant a oedd yn werth mwy na £10m. Roedd y busnesau hyn yn cyfrif am 25% o'r cyflogeion a 44% o'r trosiant. Mae dadansoddiad llawn o fusnesau, cyflogeion a throsiant fesul band trosiant ar gael yn Atodiad A.

Nifer yr unedau lleol fesul sector, 2021



Trosiant fesul sector (£miliynau), 2021



Ffynhonnell: Dadansoddiad Llywodraeth Cymru o'r Gofrestr Busnes Rhyngadrannol (IDBR).

Maint y busnes	Unedau lleol 2021	% o gyfanswm yr unedau	Trosiant 2021 (£m)	% o gyfanswm y trosiant	Cyflogaeth 2021 (OO'au)	% o gyfanswm y gyflogaeth
Mawr (250+)	75	0.3%	13,287	57.7%	90.1	48.5%
Canolig (50-249)	385	1.4%	3,534	15.3%	23.4	12.6%
Bach (10-49)	3,535	12.6%	2,234	9.7%	34.7	18.7%
Meicro (0-9)	24,025	85.7%	3,973	17.3%	37.7	20.3%
Cyfanswm	28,020	100.0%	23,028	100.0%	185.9	100.0%

Ffynhonnell: Dadansoddiad Llywodraeth Cymru o'r Gofrestr Ryngadrannol o Fusnesau (IDBR). Daw'r ffigurau cyflogaeth yn y tabl hwn o'r IDBR, yn wahanol i'r ffigurau cyflogaeth a drafodwyd yn ystod adrannau eraill yr adroddiad hwn, sy'n dod o'r Arolwg Cofrestr Busnesau a Chyflogaeth (BRES). Argymhellir defnyddio data BRES yn hytrach na data IDBR wrth drafod ffigurau cyflogaeth, fodd bynnag at ddibenion cymharu ffigurau cyflogaeth ar draws busnesau o feintiau gwahanol, defnyddiwyd data cyflogaeth IDBR. Nid yw'r ffigurau cyflogaeth yn y tabl uchod yn cynnwys cyfran arwyddocaol o lafur amaethyddol.

Sector Sylfaen Bwyd Cymru

Mae Sector Sylfaen Bwyd Cymru yn cynnwys busnesau bwyd a diod sy'n cynhyrchu, prosesu, gweithgynhyrchu a chyfanwerthu nwyddau bwyd a diod, gan gynnwys busnesau eilaidd sydd eu hangen yn y diwydiant bwyd a diod².

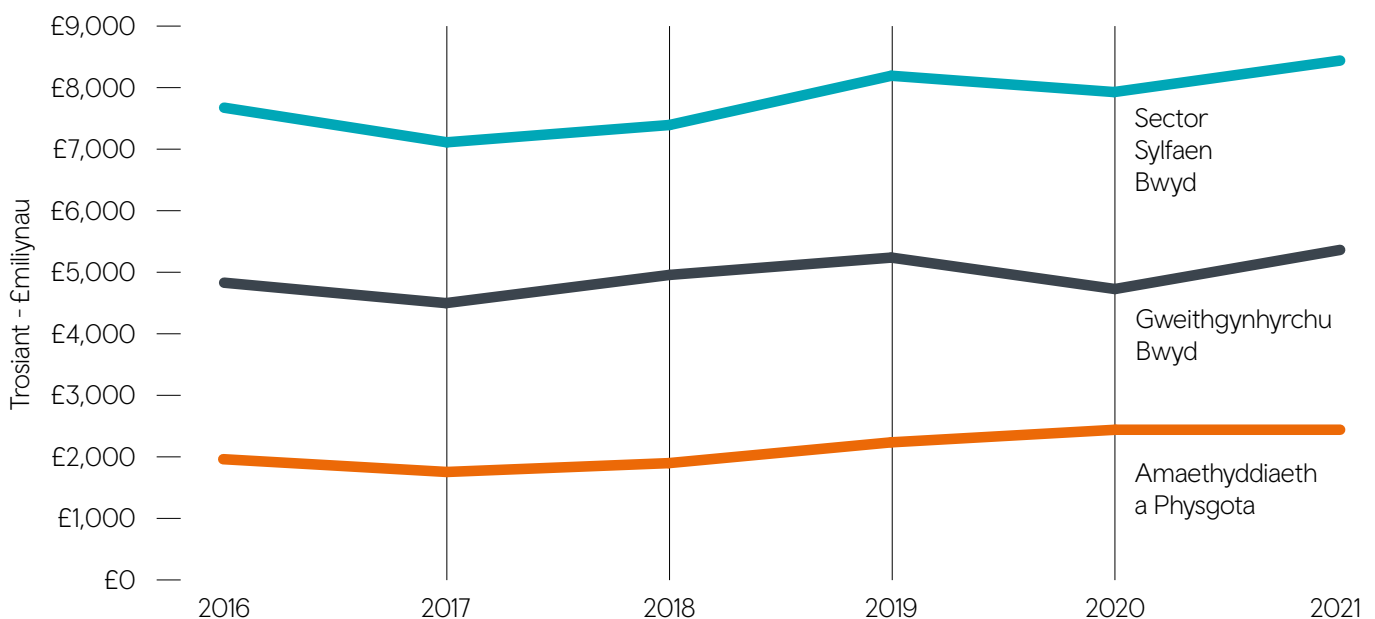
Yn 2021 fe brofodd y sector gynnydd cryf o 2020, gyda throshiant yn cynyddu 7.0% o £7.9bn i £8.5bn. Er 2015 mae'r sector wedi gweld twf sylweddol, gan gynyddu 20.4% o £7.0bn.

Roedd 1,577 o unedau busnes lleol yn y sector yn 2021, cynnydd o 112 o unedau o un flwyddyn i'r llall a 237 ers 2015. Roedd 68% o'r unedau busnesau yn y sector yn y categori Micro yn 2021, 4% yn llai na 2020. Mae hyn yn debyg i ffigurau gwledydd eraill y DU, gyda ffigur Lloegr yn 75%, Gogledd Iwerddon yn 71%, a'r Alban yn 66%.

Ar draws yr unedau busnes sy'n weddill yn y sector yng Nghymru roedd 23% yn fach, 7% yn ganolig a 2% yn fawr. Roedd gan 83 (6.8%) o fusnesau Cymru yn y sector droshiant oedd yn fwy na £10m yn 2021.

Roedd y sector yn cyflogi 36,000 o bobl yn 2020, cynnydd o 7.5% o'i gymharu â 33,500 yn 2019. Y cyflog canolrifol ar gyfer y sector yng Nghymru oedd £23,575 yn 2021, gan ostwng 1.0% ers 2020. Yn ystod yr un cyfnod cynyddodd enillion canolrifol y DU fymryn, sef 0.1%, gan godi i £25,806. Roedd 72% o'r holl weithwyr yn Sector Sylfaen Bwyd Cymru yn ennill y cyflog byw neu fwy na'r cyflog byw yn 2021, ychydig yn is na'r 73% yn 2020.

Trosiant fesul sector 2016 – 2021, (£miliynau)



Ffynhonnell: Dadansoddiad Llywodraeth Cymru o'r Gofrestr Ryngadrannol o Fusnesau (IDBR).

² Megis cynhyrchu cynhyrchion plastig a gwyr a ddefnyddir yn y system fwyd. Gellir gweld dadansoddiad llawn o'r categorïau sy'n ffurfio'r sector sylfaen yma.

Gweithgynhyrchu Bwyd a Diod

Gwelodd sector Gweithgynhyrchu Bwyd a Diod Cymru dwf cryf yn 2021. Cynyddodd trosiant y sector 10.2% rhwng 2020 a 2021, o £4.9bn i £5.4bn. Roedd GVA ar gyfer y sector yn £1.66bn yn 2020, gostyngiad o 4.9% o gymharu â £1.74bn yn 2019.

Roedd y sector yn cyflogi 22,500 yng Nghymru yn 2020, i fyny 2.3% o'r 22,000 yn 2019. Roedd 91% o weithwyr yn sector gweithgynhyrchu bwyd a diod Cymru yn gweithio cyfwerth ag amser llawn (FTE). Y cyflog canolrifol ar gyfer y sector yn 2021 oedd £23,045, gan ostwng 1.4% o gymharu â £23,364 yn y flwyddyn flaenorol. Yn 2021 roedd 71% o unigolion yn y sector yn ennill y cyflog byw, i fyny o 69% y flwyddyn flaenorol.

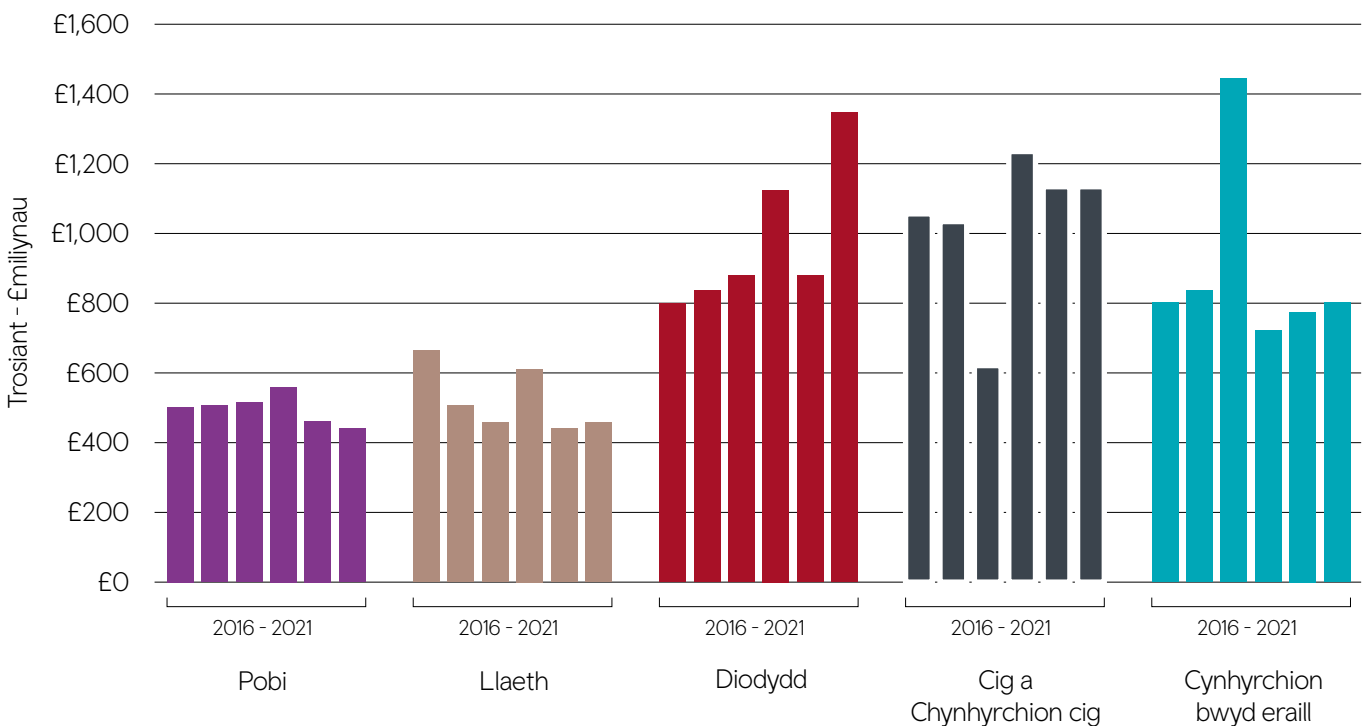
Roedd 743 o unedau busnesau gweithgynhyrchu bwyd a diod yng Nghymru yn 2021, i fyny o 592 y flwyddyn flaenorol.

Roedd 61% o'r 743 o unedau busnes yn cael eu hystyried yn rhai Micro (27% bach, 9% canolig, 3% mawr). Mae hyn yn cyfateb i'r Alban sydd hefyd â 61%, ond yn is na Gogledd Iwerddon (64%) a Lloegr (70%). Roedd gan 46 (8.3%) o fusnesau yn y sector yng Nghymru drosiant oedd yn fwy na £10m yn 2021.

Yn 2021, roedd cyfradd y busnesau newydd yn y sector yn 15% neu'n 88 o fusnesau newydd, o gymharu â chyfradd o 13% yn 2020. Rhwng 2016 a 2021, llwyddodd cyfradd o 47% o fusnesau yn y sector i oroesi am gyfnod o 5 mlynedd, sef cynnydd o gymharu â chyfradd o 45% rhwng 2015-2020.

Dros gyfnod hwy mae'r sector wedi gweld twf cryf; cynyddodd trosiant 29% rhwng 2015 a 2021 (o £4.2bn i £5.4bn), a chynyddodd GVA 3.2% rhwng 2015 a 2020 (o £1.60bn i £1.66bn). Yn ogystal, cynyddodd y cyflog canolrifol 24% rhwng 2015 a 2021 (o £18,598 i £23,045), sy'n fwy na'r cynnydd o 18% yn y DU dros yr un cyfnod.

Trosiant fesul Sector 2016 – 2021, (£miliynau)



Figur 1. Ffynhonnell: Dadansoddiad Llywodraeth Cymru o'r Gofrestr Ryngadrannol o Fusnesau (IDBR).

Cig a Chynhyrchion Cig

Roedd gan sector Cig a Chynhyrchion Cig Cymru drosiant o £1.1bn yn 2021, cynnydd bychan o 0.1% o'r flwyddyn flaenorol.

Roedd y sector yn cyflogi 5,500 o unigolion yn 2020, i fyny 10% o 5,000 yn 2019. Roedd 91% o'r unigolion a gyflogwyd yn y sector yn 2020 yn gweithio cyfwerth ag amser llawn (FTE). Y cyflog canolrifol ar gyfer y sector yn 2021 oedd £24,909, cynnydd o 15.8% o'r flwyddyn flaenorol.

Roedd 66 o unedau busnes yn y sector yn 2021, sy'n ostyngiad bychan ers 2020. Hyd at 1 Ionawr 2022, nifer y sefydliadau a gymeradwywyd ar gyfer trin, paratoi neu gynhyrchu cynhyrchion cig oedd 43 ar gyfer cig coch a 27 ar gyfer dofednod. Mae hyn ychydig yn is o'i gymharu â'r flwyddyn flaenorol, a oedd â 44 ar gyfer cig coch a 30 ar gyfer dofednod.

Cyfanswm gwerth allforion ar gyfer cig a chynhyrchion cig yn 2021 oedd £187m. Mae hyn yn cynnwys £55m o allforion anifeiliaid byw, a £132m o gynhyrchion cig. Mae'r ffigur hwn wedi gostwng 6% o'r flwyddyn flaenorol, o werth o £199m. Yn unigol, cynyddodd allforio anifeiliaid byw £0.5m, a gostyngodd cynhyrchion cig £13m o un flwyddyn i'r llall.

Yn ôl HCC, yn 2021 roedd allforion cig defaid o Gymru yn werth tua £151m, yr amcangyfrifwyd, ochr yn ochr ag allforion offal, eu bod yn werth cyfanswm o £152m. O ran gwerth, aeth tua 95% o'r cig defaid a allforiwyd i'r UE. Amcangyfrifwyd bod allforion cig eidion o Gymru yn 2021 yn werth £51m, ac allforiwyd tua 81% ohonynt i'r UE.

Cynyddodd gwariant manwerthu ar gig yng Nghymru 0.2% yn 2021 o'i gymharu â 2020, hyd at werth o £921m. Roedd lefel y twf ychydig yn is na chyfanswm Prydain Fawr, a oedd â chynnydd o 0.4%.

Ym maes manwerthu, parhaodd pryddau parod wedi'u hoeri i ddal y gyfran uchaf o'r categorïau cig, gyda'r gyfran yn cynyddu o 16.0% i 16.9%. Dilynir y categori hwn gan ddofednod ffres a chig eidion ffres. Mae'r tri hyn gyda'i gilydd yn cyfrif am 42.6% o'r gwariant manwerthu ar gig.



— ” —

Roedd gan sector
Cig a Chynhyrchion Cig Cymru
drosiant o £1.1bn yn 2021,
cynnydd bychan o 0.1% o'r
flwyddyn flaenorol.

— “ —

Diodydd

Roedd gan y sector diodydd yng Nghymru drosiant o £1.3bn yn 2021, cynnydd sylweddol o 48% o £896m yn y flwyddyn flaenorol. Er bod y newid o un flwyddyn i'r llall yn sylweddol, roedd gwerth 2020 yn sylweddol is na'r blynyddoedd blaenorol, gan wneud i'r cynnydd ymddangos hyd yn oed yn fwy.

Roedd y sector yn cyflogi 2,500 o unigolion yn 2020, i fyny 100% o 1,250 yn 2019. Roedd 90% o'r gweithwyr yn y sector yn gweithio cyfwerth ag amser llawn. Y cyflog canolrifol ar gyfer y sector oedd £33,073 yn 2020, gostyngiad o 3.5% ers y flwyddyn flaenorol. Ar draws y DU, y cyflog canolrifol ar gyfer y sector oedd £34,132, yn debyg i'r flwyddyn flaenorol. Ni ellir datgelu'r ffigurau cyflog canolrifol ar gyfer 2021 oherwydd bod y sampl yn fach.

Roedd 251 o unedau busnes yn y sector yn 2021, gan gynyddu o 125 yn 2020. Mae 50% o'r unedau busnes y sector yn y categori Micro, i lawr yn sylweddol o'r ffigur o 83% yn 2020. Mae hyn oherwydd cynnydd mawr yn nifer yr unedau busnes bach (10-49 o weithwyr), o 13 i 116.

Cyfanswm y gwariant manwerthu ar ddiodydd yng Nghymru oedd £1.2bn yn 2021, gostyngiad o 3.1% o'i gymharu â 2020. Fe wnaeth y gwariant ostwng ar raddfa fwy yng Nghymru o gymharu â Phrydain Fawr gyfan, a oedd â gostyngiad o 0.7% o un flwyddyn i'r llall.

Gwerthiant Cwrw, Gwinoedd a Gwirodydd (BWS) oedd yn gyfrifol am oddeutu dwy ran o dair (65%) o wariant manwerthu Cymru ar ddiodydd, a gwin oedd â'r gyfran fwyaf o'r tri. Cwrw heb alcohol oedd â'r cynnydd mwyaf yn y sector yn ystod y flwyddyn, ond mae'r categori hwn yn dal i fod yn fach o fewn y farchnad.



— ” —

Roedd gan y sector diodydd yng Nghymru drosiant o £1.3bn yn 2021, cynnydd sylweddol o 48% o £896m yn y flwyddyn flaenorol.

— “ —

Cynhyrchion Bwyd Eraill

Mae'r sector Cynhyrchion Bwyd Eraill yn cynnwys busnesau sy'n ymwneud â'r gweithgareddau gweithgynhyrchu canlynol: siwgr, coco, siocled, melysion, te, coffi a gweithgynhyrchu coffi amgen, pupur a halen a sesnin, prydau parod, a pharatoi bwyd homogenaidd a bwyd deietegol³.

Roedd trosiant y sector Cynhyrchion Bwyd Eraill yn £797m yn 2021, i fyny 1.4% o £768m yn 2020.

Roedd y sector yn cyflogi 6,000 o unigolion yn 2020, gostyngiad o gymharu â 6,500 yn 2019. Roedd 92% o'r rhai a gyflogwyd yn y sector yn gweithio cyfwerth ag amser llawn yn 2020. Y cyflog canolrifol ar gyfer y sector yn 2021 oedd £22,669, gostyngiad o 9.2% o'r flwyddyn flaenorol. Roedd y gostyngiad yng nghyflog canolrifol y DU yn llai rhwng 2020 a 2021, gan ostwng 4.0%.

Roedd 123 o unedau busnes yn y sector yn 2021, gan gynyddu o 108 uned yn 2020. Mae 64% o'r busnesau yn y categori Micro, i fyny 3% o 61% yn 2020.

Cynyddodd gwariant manwerthu Cymru ar Felysion yn y Cartref fymryn o 0.1% rhwng 2020 a 2021, gan aros ar £242m. Gwelwyd gostyngiad ar wariant ar De a Choffi ym marchnad fanwerthu Cymru, gan ostwng o £116m yn 2020 i £112m yn 2021, sef gostyngiad o 3.2%. Gostyngodd gwariant ar Sawsiau Bwrdd, Pupur a Halen a Phicls 1.7% hefyd o un flwyddyn i'r llall o £57m i £56m. Tyfodd gwariant manwerthu ar Felysion yn y Cartref a The a Choffi yn gyffredinol ar gyfer Prydain Fawr 2.2% a 0.1%, yn y drefn honno, tra bo Sawsiau Bwrdd, Pupur a Halen a Phicls wedi gostwng 2.6%.

Cynyddodd gwariant manwerthu ar Brydau Parod wedi'u Hoeri yng Nghymru 5.8% rhwng 2020 a 2021, o £147m i £156m. Cynyddodd yr un categori 8.2% ar lefel Prydain Fawr.



— ” —
Roedd trosiant y sector
Cynhyrchion Bwyd Eraill yn
£797m yn 2021, i fyny
1.4% o £768m yn 2020.
— “ —

³ Mae enghreifftiau o baratoi bwyd homogenaidd a bwyd deietegol yn cynnwys fformiwla babanod, llaeth dilynol, bwydydd heb glwten, bwydydd sodiwm isel a bwydydd diabetig.

Llaeth ac Wyau

Roedd gan sector llaeth Cymru drosiant o £450m yn 2021, gan gynyddu 2% o £441m y flwyddyn flaenorol. Mae'r newidiadau o un flwyddyn i'r llall wedi bod yn gymharol gyfnewidiol yn y sector llaeth yn ystod blynyddoedd penodol, ond yn yr hirdymor mae'r trosiant wedi aros yn gymharol gyson, gan ostwng fymryn o £454m yn 2015.

Yn 2020 roedd y sector yn cyflogi 950 o unigolion, gostyngiad o 15% o 1,125 yn 2019. Roedd 89% o'r rhai a gyflogwyd yn y sector yn gweithio cyfwerth ag amser llawn, i lawr o 90% y flwyddyn flaenorol. Y cyflog canolrifol ar gyfer y sector oedd £22,878 yn 2021, i fyny 6.3% o gymharu â 2019. Cyflog canolrifol y DU oedd £27,513 yn 2021, i fyny 7% o gymharu â 2019. Ni ellir datgelu amcangyfrifon 2020 oherwydd bod y sampl yn fach.

Yn 2021 roedd 59 o unedau busnes yn y sector, gan gynyddu o 52 uned yn y flwyddyn flaenorol. Roedd 68% o'r unedau busnes hyn yn y categori Micro, i fyny o 65% y flwyddyn flaenorol. Mae 17% yn y categori bach, gan gyflogi 10-49 o unigolion.

Yn 2021 cymeradwywyd 107 o sefydliadau ar gyfer prosesu wyau neu gynhyrchion wyau, i fyny o 101 y flwyddyn flaenorol, a chymeradwywyd 102 o sefydliadau ar gyfer prosesu llaeth amrwd neu gynnyrch llaeth, i fyny o 90 yn 2020.

Mae'r niferoedd ar gyfer gwartheg godro (buwch 2+ gyda llo) wedi cynyddu yn 2021, i 255,450, i fyny o 252,250 y flwyddyn flaenorol. Nifer yr ieir a ddefnyddiwyd ar gyfer cynhyrchu wyau oedd 3.15m yn 2021, i fyny o 2.32m yn 2019.

Roedd gwariant manwerthu ar gynnyrch llaeth yn 2021 yn £529m, i lawr 0.9% o'i gymharu â'r flwyddyn flaenorol. Cynyddodd gwariant manwerthu Prydain Fawr yn 2021 o'i gymharu â'r flwyddyn flaenorol, gan dyfu 1.1%. Llaeth oedd â'r gyfran uchaf o wariant yn y categori cynnyrch llaeth o hyd, gyda 'llaeth cyflasedig wedi'i oeri' â'r twf cryfaf yn y categori. Gan fod llai o bobî a llai o alw am gynhyrchion hir oes, mae llaeth cyflasedig heb ei oeri a llaeth+hufen diffiniedig wedi gostwng.



— ” —

Yn 2020 roedd y sector yn cyflogi 950 o unigolion, gostyngiad o 15% o 1,125 yn 2019. Roedd 89% o'r rhai a gyflogwyd yn y sector yn gweithio cyfwerth ag amser llawn, i lawr o 90% y flwyddyn flaenorol.

— “ —

Pobi

Roedd gan y sector pobi yng Nghymru drosiant o £451m yn 2021, i lawr o £472m y flwyddyn flaenorol.

Roedd y sector yn cyflogi 4,750 o unigolion yn 2020, i lawr o 5,500 yn 2019, gostyngiad o 14%. Roedd 89% o'r rhai a gyflogwyd yn y sector yn gweithio cyfwerth ag amser llawn, i lawr ychydig o gymharu â 90% y flwyddyn flaenorol.

Yn 2020 roedd 163 o unedau busnes yn y sector, cynnydd bychan o gymharu â'r 160 uned yn y flwyddyn flaenorol. Roedd 72% o'r unedau busnes yn y categori Micro ac yn cyflogi llai na 10 unigolyn, ychydig yn uwch na'r 70% y flwyddyn flaenorol.

Yn 2021 roedd cyflog canolrifol y sector yn £19,621, 2.8% yn is na'r ffigur o £20,181 yn 2020. Gwnaeth y sector ledled y DU ostwng hefyd, gyda gostyngiad o 2.9% rhwng 2020 a 2021.

Roedd gwariant manwerthu yn y sector pobi yng Nghymru yn £492m yn 2021, cynnydd o 3.0% o'i gymharu â 2020. Roedd y twf ar gyfer y farchnad gyfan ledled Prydain Fawr ychydig yn fwy na Chymru, sef 3.4%. Nwyddau boreol oedd â'r gyfran uchaf o'r farchnad yng Nghymru o hyd, sef 23.8%, gan gynyddu eu cyfran 0.9% o'i gymharu â 2020. Gwelodd nwyddau tymhorol ac arbennig dwf cryf yn y sector pobi, gyda gwariant manwerthu ar fisgedi tymhorol yn cynyddu 14.6%.



— ” —

Roedd gwariant manwerthu yn y sector pobi yng Nghymru yn £492m yn 2021, cynnydd o 3.0% o'i gymharu â 2020.

— “ —

Manwerthu a Chyfanwerthu

Roedd gan y diwydiant manwerthu drosiant o £9.0bn yn 2021, i fyny 1.7% o £8.9bn yn 2020.

Roedd y sector yn cyflogi 61,500 o unigolion yn 2020, cynnydd o 3% o gymharu â'r 559,500 a gyflogwyd yn y sector yn 2019. Roedd 27% o'r rhai a gyflogwyd yn y sector yn gweithio cyfwerth ag amser llawn. Cyflog canolrifol y sector yn 2021 oedd £13,734, cynnydd o 5.6% o £13,001 yn 2020. Cynyddodd cyflog canolrifol y sector ledled y DU yn gyffredinol 4.7%.

Gostyngodd canran y gweithwyr cyfwerth ag amser llawn yn y sector rhwng 2018 a 2019 o 29% i 27%, gan aros yn gyson yn ystod 2020. Ym Mhrydain Fawr gostyngodd y canran o weithwyr cyfwerth ag amser llawn fymryn, o 33% yn 2019 i 32% yn 2020.

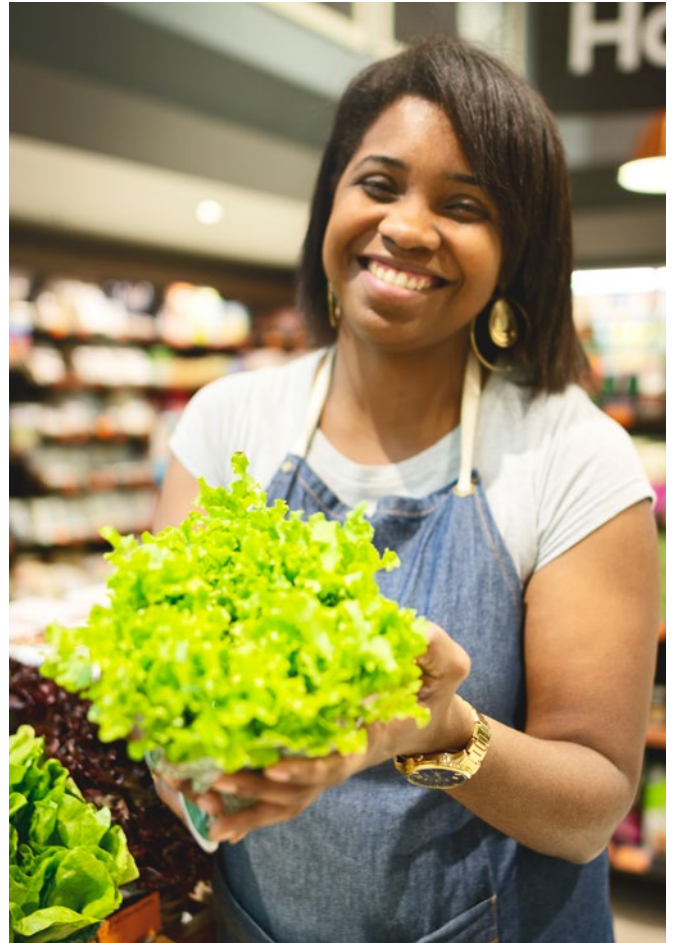
Yn 2021 roedd 3,953 o unedau busnes yn y sector, yn gymharol gyson â'r 3,912 o unedau busnes yn 2020. Roedd 70% o'r busnesau yn y sector yn y categori Micro yn 2021, yr un fath â'r flwyddyn flaenorol.

Cyfanswm y gwariant manwerthu ar nwyddau groser oedd £6.4bn yn 2021, gostyngiad o 2.0% o'i gymharu â'r flwyddyn flaenorol. Gwelodd Prydain Fawr yn ei chyfanrwydd ostyngiad hefyd, ond ar gyfradd is o 0.9%.

Roedd Tesco yn cyfrif am 29.0% o gyfanswm y gyfran gwariant yng Nghymru yn 2021, y gyfran fwyaf oedd gan unrhyw archfarchnad, gan gynyddu ei gyfran 0.1% o gymharu â 2020. Dilynir Tesco gan Asda (15.3%), Morrisons (10.0%), Lidl (6.4%) ac Aldi (6.4%) mewn perthynas â chyfran gwariant yng Nghymru.

Roedd gan y sector cyfanwerthu drosiant o £2.2bn yn 2021, i fyny o £2.1bn yn 2020.

Roedd y sector cyfanwerthu yn cyflogi 8,000 o unigolion yn 2020, cynnydd o 13% o gymharu â'r 6,000 a gyflogwyd yn 2019. Roedd 81% o'r rhai yn y sector yn gweithio cyfwerth ag amser llawn. Y cyflog canolrifol yn 2021 oedd £20,039 yn y sector cyfanwerthu bwyd, gostyngiad o 13% o gymharu â £23,146 yn 2020. Ledled y DU, gostyngodd cyflogau canolrifol ar gyfer y sector 0.1% rhwng 2020 a 2021.



— ” —

Roedd y sector yn cyflogi 61,500 o unigolion yn 2020, cynnydd o 3% o gymharu â'r 559,500 a gyflogwyd yn y sector yn 2019.

— “ —

Arlwyo

Mae'r sector arlwyo yn cynnwys yr holl arlwyo dibreswyl gan gynnwys bwytai a chaffis, gwasanaethau bwyd, arlwywyr symudol, cludfwydydd, ac arlwyo ar gyfer digwyddiadau.

Roedd gan y sector drosiant o £3.2bn yn 2021, gostyngiad o 2.1% o gymharu â 2020 (£3.2bn).

Roedd y sector yn cyflogi 79,500 o unigolion yn 2020, gostyngiad o 11.2% o gymharu â'r 89,500 yn 2019. Roedd 35% o'r rhai a gyflogwyd yn y sector yn gweithio cyfwerth ag amser llawn. Cyflog canolrifol y sector oedd £9,466 yn 2021, gostyngiad o 0.1% o'r ffigur o £9,477 yn 2020. Gostyngodd cyflogau canolrifol hefyd ar lefel y DU, gan ostwng 4.9% rhwng 2020 a 2021.

Yn 2021 roedd 8,998 o unedau busnes yn y sector, cynnydd o 1.6% o'i gymharu â 2020, lle'r oedd 8,854 o unedau. Roedd 76% o'r unedau busnes yn y sector yn y categori Micro yn 2021, gan gyflogi llai na 10 o bobl, cynnydd o gymharu â'r ganran o 74% yn 2020.

Yn ôl yr Arolwg Costau Byw a Bwyd, gwariodd pobl yng Nghymru £34.90 yr wythnos ar gyfartaledd ar wasanaethau arlwyo (bwytai, prydau caffi, diodydd alcoholig oddi cartref a chludfwydydd yn 2020, i fyny ychydig o £34.20 y flwyddyn flaenorol. Dyma'r swm isaf ond un ym 4 gwlad y DU, yn uwch na'r Alban ond yn is na Lloegr a Gogledd Iwerddon.

Cynyddodd gwariant ar fwyd a diod yn y maes twristiaeth 10.6% yng Nghymru rhwng 2018 a 2019, gan gynyddu o £387m i £428m. Mae hwn yn fwy o gynnydd na Phrydain gyfan, a gynyddodd 5.4% dros yr un cyfnod.



— ” —

Yn 2021 roedd 8,998 o unedau busnes yn y sector, cynnydd o 1.6% o'i gymharu â 2020, lle'r oedd 8,854 o unedau.

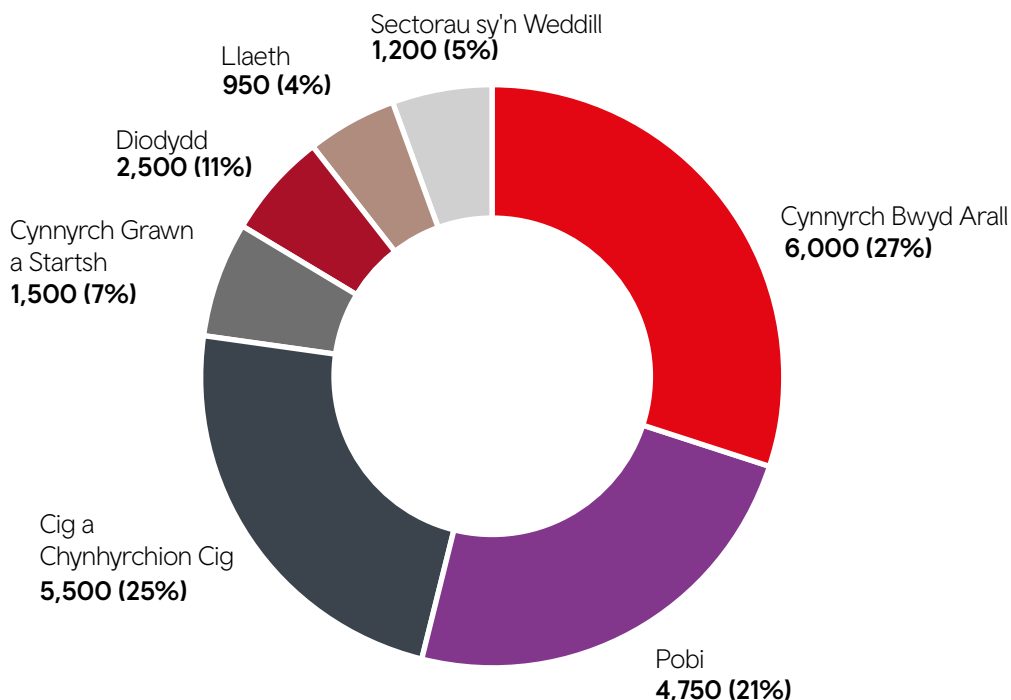
— “ —

Atodiad A: Diwydiannau Bwyd a Diod Cymru – Ystadegau ychwanegol

Trosiant Bwyd a Diod Cymru, Unedau Lleol a GVA o gymharu â'r DU

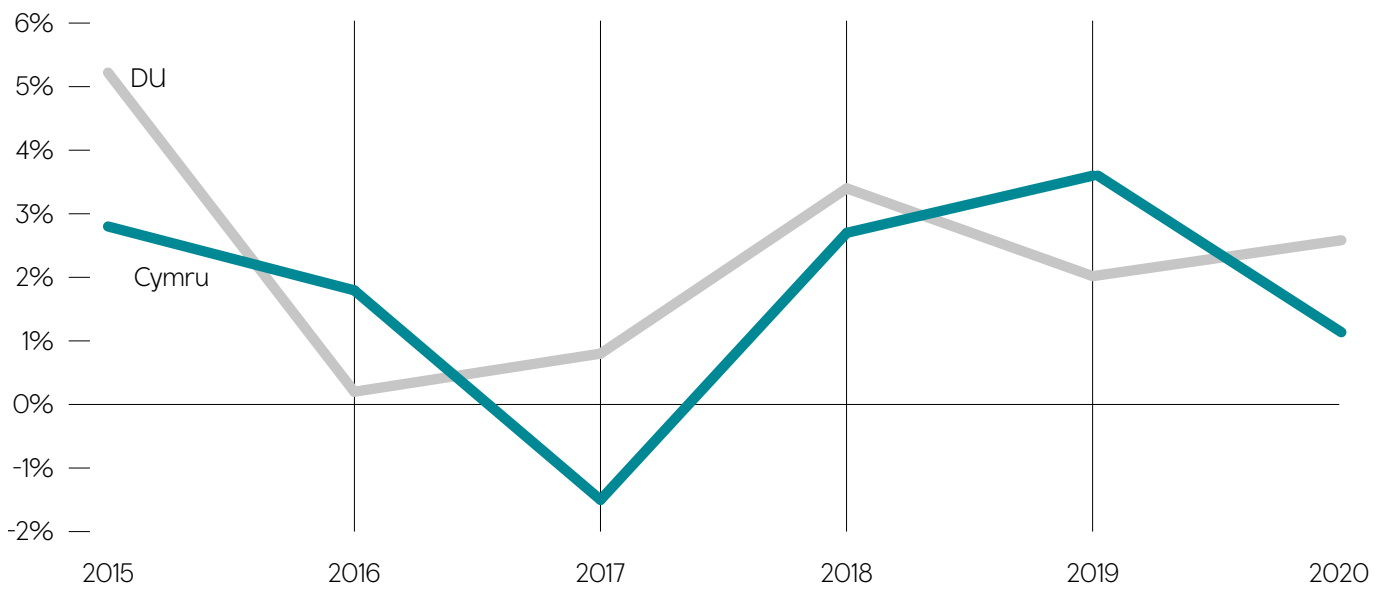
Metrig	Cymru	DU	Cymru fel % o'r DU
Cadwyn Cyflenwi Bwyd a Diod			
Trosiant 2020	£22.4bn	£562.8bn	4.0%
Unedau Lleol 2021	27,815	461,540	6.0%
GVA 2020	£3.20bn	£68.58bn	4.7%
Sector Sylfaen Bwyd			
Trosiant 2020	£7.9bn	£232.7bn	3.4%
Unedau Lleol 2021	1,465	39,285	3.7%
Sector Gweithgynhyrchu Bwyd a Diod			
Trosiant 2020	£4.9bn	£102.7bn	4.8%
Unedau Lleol 2021	590	13,570	4.3%
GVA 2020	£1.66bn	£29.93bn	5.5%

Cyflogaeth yn yr is-sector Gweithgynhyrchu Bwyd a Diod yng Nghymru, 2021

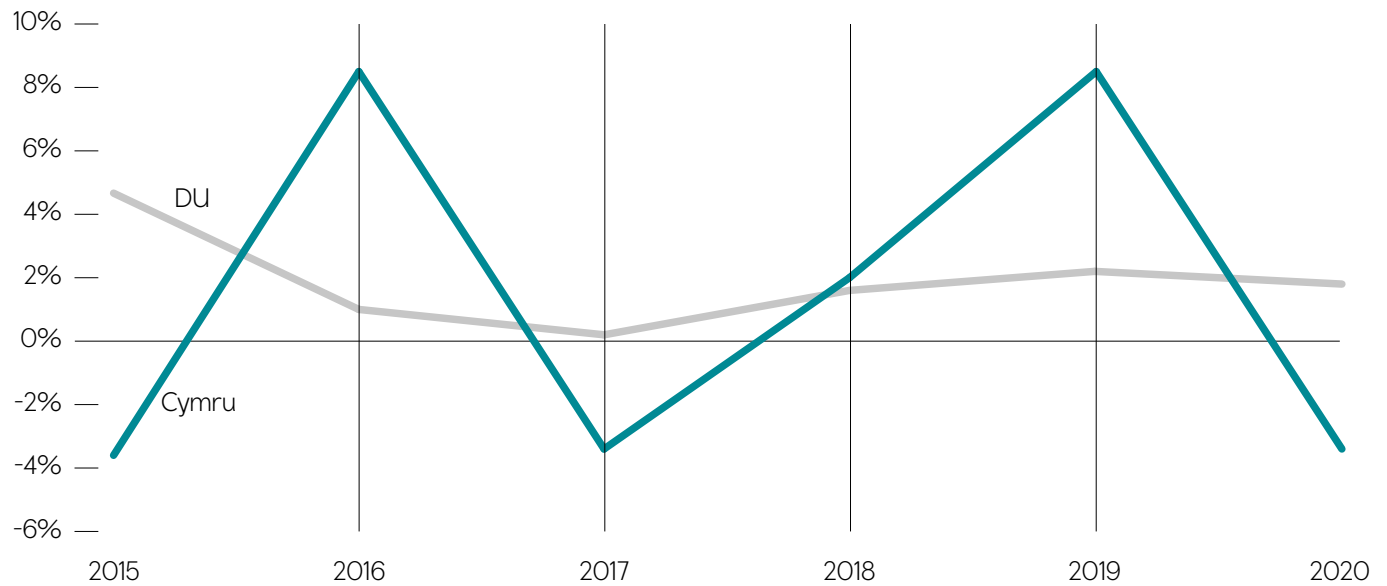


Ffynhonnell: Dadansoddiad Llywodraeth Cymru o'r Arolwg Cofrestrau Busnes a Chyflogaeth (BRES). Mae'r categori 'Sectorau sy'n Weddill' yn cynnwys Bwyd Parod ar gyfer Anifeiliaid, Ffrwythau a Llysiau, a Physgod a Chramenogion.

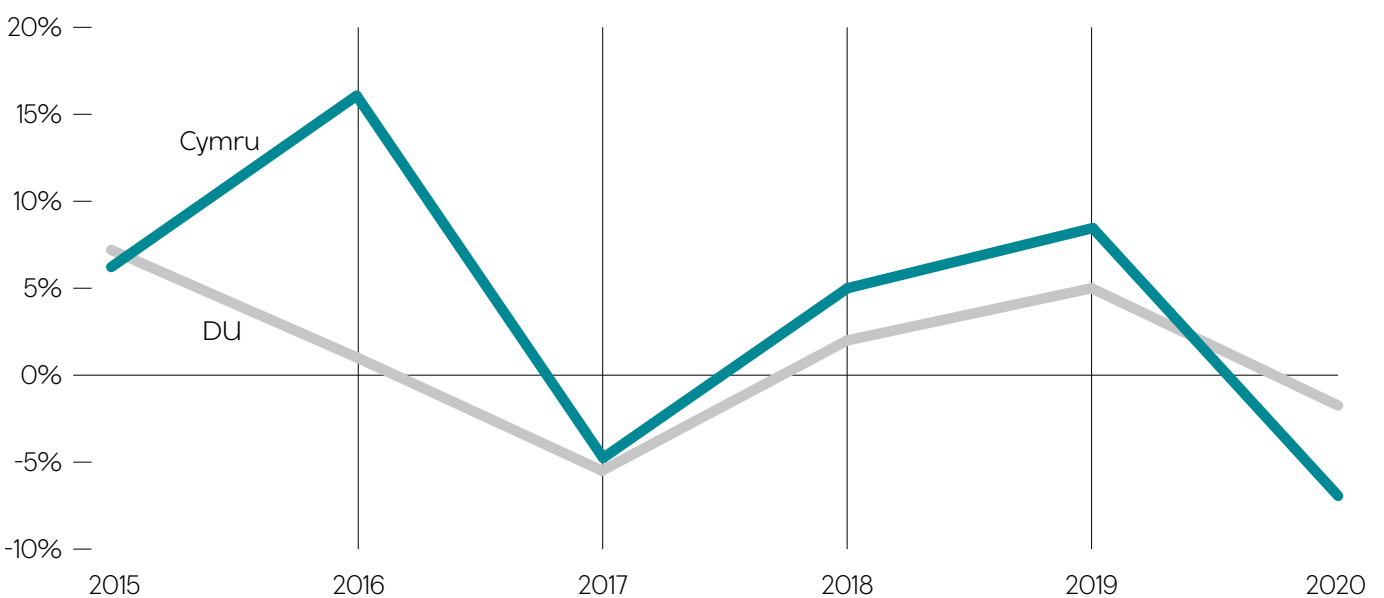
Cadwyn Cyflenwi Bwyd a Diod: Twf Trosiant 2015 – 2020



Sector Sylfaen Bwyd: Twf Trosiant 2015 – 2020



Gweithgynhyrchu Bwyd a Diod: Twf Trosiant 2015 – 2020



Dadansoddiad o'r diwydiant cadwyn cyflenwi bwyd a diod – Busnesau sydd â'u pencadlys yng Nghymru

Blwyddyn	Band Maint Trosiant	Nifer yr Endidau	Nifer y Cyflogeion	Trosiant (£m)
2020	Cyfanswm	24,639	103,955	10,096
	a. <£1m	23,692	59,815	3,718
	b. £1m – £2m	490	6,665	664
	c. £2m – £3m	142	3,605	343
	d. £3m – £4m	70	2,090	242
	e. £4m – £5m	41	1,685	188
	f. £5m – £10m	99	4,365	687
	g. >£10m	105	25,730	4,253
2021	Cyfanswm	24,848	103,700	10,267
	a. <£1m	23,859	59,490	3,609
	b. £1m – £2m	534	7,085	714
	c. £2m – £3m	137	3,055	333
	d. £3m – £4m	62	2,040	211
	e. £4m – £5m	42	1,685	186
	f. £5m – £10m	106	4,075	715
	g. >£10m	108	26,270	4,500

Ffynhonnell: Dadansoddiad Llywodraeth Cymru o'r Gofrestr Busnes Rhyngadrannol (IDBR).

Atodiad B: Nodiadau Methodolegol

Lluniwyd y data yn y gwerthusiad hwn rhwng Ionawr 2022 a Gorffennaf 2022. Yr ystadegau a gyflwynwyd yn y gwerthusiad hwn oedd y rhai diweddaraf a oedd ar gael ar adeg ysgrifennu'r adroddiad.

Diffinnir GVA Bwyd a Diod Cymru gan ddefnyddio'r codau SIC07 canlynol:

- 1: Amaethyddiaeth a Hela
- 3: Pysgota a Dyframaethu
- 10: Gweithgynhyrchu cynhyrchion bwyd
- 11–12: Gweithgynhyrchu diodydd a chynhyrchion tybaco
- 56: Gweithgareddau gwasanaethau Bwyd a Diod

Mae'r amcangyfrifon cyflogaeth amaethyddol sydd wedi'u cynnwys yng nghyfanswm cyflogaeth y gadwyn cyflenwi bwyd a diod wedi'u cymryd yn uniongyrchol o BRES trwy NOMIS, sy'n cynnwys amcangyfrifon amaethyddol a ddarperir gan DEFRA. Cafodd y ffigurau cyflogaeth amaethyddol mewn adroddiadau blaenorol eu hamcangyfrif o Arolwg Amaethyddol mis Mehefin, gan arwain at newid yn y ffigurau o gymharu'r adroddiad hwn â fersiynau blaenorol.

Ffynonellau

Data	Ffynhonnell y Data	Y flwyddyn ddiweddaraf a ddefnyddiwyd ar gyfer yr Adroddiad
Cyflogaeth	Dadansoddiad Llywodraeth Cymru o'r Arolwg Cofrestr Busnes a Chyflogaeth (BRES)	2020
Ystadegau Busnes (unedau lleol, nifer yr endidau, trosiant)	Dadansoddiad Llywodraeth Cymru o'r Gofrestr Busnes Rhyngadrannol (IDBR)	2021
Enwau bwyd a diod daearyddol gwarchoddedig	Enwau bwyd a diod daearyddol gwarchoddedig – GOV.UK (www.gov.uk)	2021/22
Gwerth Ychwanegol Gros (GVA)	Gwerth Ychwanegol Gros (GVA) Rhanbarthol y Swyddfa Ystadegau Gwladol (ONS) yn ôl Diwydiant	2020
Enillion	Dadansoddiad Llywodraeth Cymru o'r Arolwg Blynyddol o Oriau ac Enillion (ASHE)	2021
Busnesau Cymeradwy'r Asiantaeth Safonau Bwyd	Sefydliadau Bwyd Cymeradwy: data.food.gov.uk	2021
Gwobrau Blas ar Gymru	greattasteawards.co.uk	2021
Gwariant Manwerthu	Data Kantar WorldPanel	2021
Gwerthoedd Allforio	Dadansoddiad Llywodraeth Cymru o Fasnach Ranbarthol mewn Nwyddau	2021
Gwerthoedd Allforio ar gyfer cig oen a chig eidion Cymru	Amcangyfrifon gan Hybu Cig Cymru (HCC)	2021
Gwariant cyfartalog ar wasanaethau arlwyo	Arolwg Costau Byw a Bwyd	2020
Gwariant twristiaeth	Adroddiad Blynyddol Kantar The Gb Tourist 2019	2019