

BWYD A DIOD CYMRU
FOOD AND DRINK WALES



Llywodraeth Cymru
Welsh Government

Caniatâd Cynllunio a Thrwyddedau Amgylcheddol

Canllaw Cam wrth Gam i Wneuthurwyr
Bwyd a Diod yng Nghymru

www.gov.wales



Trosolwg

Tyfodd allforion bwyd a diod Cymru yn gyflymach nag allforion cyffredinol ac yn gyflymach nag allforion bwyd a diod y Deyrnas Unedig. Cynyddodd eu **gwerth** o £135m ym mhrisiau 2005 i £302m ym mhrisiau 2014 – **cynnydd o 123%** (Cyf 1).

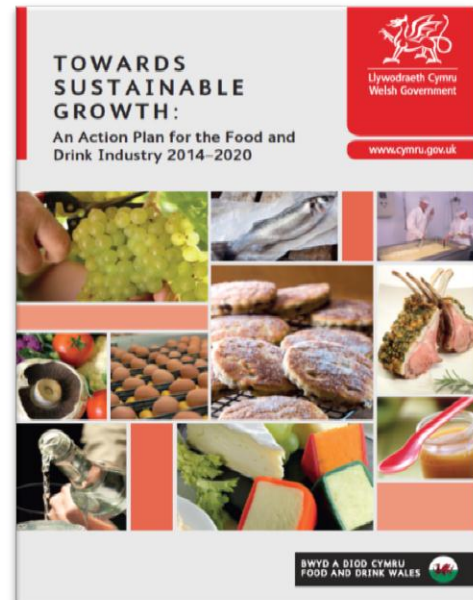
Gosododd Llywodraeth Cymru ei blaenoriaethau ar gyfer twf yn y sector hwn yn: *Tuag at Dwf Cynaliadwy: Cynllun Gweithredu ar gyfer y Diwydiant Bwyd a Diod 2014-2020*, (Y Cynllun Gweithredu) a gwnaeth ymrwymiad i 'dyfu'r sector Bwyd a Diod gan 30 y cant i £7 biliwn erbyn y flwyddyn 2020' (Cyf 2).

Er mwyn cyflawni'r fath dwf, mae angen cynnydd yn nifer y safleoedd o radd sy'n addas i brosesu bwyd. Pan fydd busnesau Bwyd a Diod eisiau adeiladu cyfleuster newydd, neu mewn llawer o achosion pan fyddant yn dymuno ehangu neu newid defnydd safle presennol, yn aml bydd angen caniatâd cynllunio gan yr Awdurdod Cynllunio Lleol. Eich Cyngor Lleol yw eich Awdurdod Cynllunio Lleol; os nad ydych yn siŵr pwy yw eich Awdurdod Cynllunio Lleol gallwch gael gwybod drwy nodi cod post eich safle **fan hyn**.

Dylai caniatâd cynllunio gael ei geisio (os oes ei angen) cyn i unrhyw waith adeiladu gychwyn a chofiwch adael digon o amser ar gyfer y broses benderfynu.

Mae'r **Porth Cynllunio** yn adnodd ar-lein ynglŷn â rheoliadau cynllunio ac adeiladu i Gymru ac mae'n darparu manylion pellach megis gofynion ar gyfer cais cynllunio a chyfrifiannell i gyfrifo'r ffi gynllunio.

Dylai'r penderfyniad ynglŷn â'ch cais cynllunio gael ei wneud yn unol â'r Cynllun Datblygu Lleol¹ felly maen werth edrych ar y polisiau yn y Cynllun ar gyfer eich ardal i weld a yw eich cais yn debygol o fod yn cyd-fynd â'r polisiau. **Mae'r manylion mewn coch yn y ddogfen hon yn hyperddolenni.**



¹ Dylai penderfyniadau ynglŷn a cheisiadau gael eu gwneud yn unol â'r Cynllun Datblygu Lleol oni bai bod ystyriaethau perthnasol yn awgrymu'n wahanol. Mae ystyriaethau perthnasol allweddol yn cynnwys, er enghraifft, polisiau cynllunio cenedlaethol sydd wedi'u gosod allan yn Mholisi Cynllunio Cymru.

Cyngor:

- *Cynllunio ymlaen:* Meddyliwch am wneud cais cynllunio yn gynnar gan y bydd angen gwybodaeth ychwanegol ar y rhan fwyaf o geisiadau i gefnogi eich datblygiad.
- **Cynhaliwch drafodaethau cyn cynllunio gyda'r Awdurdod Cynllunio Lleol** gryn amser cyn cyflwyno cais cynllunio. Gall unrhyw adborth, materion ac effeithiau sydd ynghlwm wrth eich cais gael eu hystyried cyn ichi gyflwyno cais cynllunio ffurfiol.
- Os yw eich cais yn fawr neu'n gymhleth, gallech ganfod y bydd buddsoddi mewn cyngor cynllunio proffesiynol o'r cychwyn cyntaf yn arbed arian ac amser ichi yn nes ymlaen.

Y broses cyn cynllunio:

Drwy ymgynghori cyn cynllunio gall yr Awdurdod Cynllunio Lleol...

Adolygu'r cynnig i gynghori ba wybodaeth fydd ei hangen i gefnogi eich cais cynllunio

Cynghori ar b'un a yw eich cais yn ateb gofynion polisi

Nodi cyfleoedd i ddatblygu neu addasu eich cynnig i'w wneud yn fwy derbyniol

Cynghori ar b'un a ddylai'r cais gael ei gyflwyno ar ffurf cais **amlinellol** neu **lawn**

Beth gallwch chi wneud

Cynnal **astudiaeth ddichonoldeb** i weld a oes unrhyw resymau pam na ddylai'r cais fynd yn ei flaen

Cael gwybodaeth o **wefan yr Awdurdod Cynllunio Lleol**. Edrych ar Gynllun Datblygu Lleol yr ardal ac unrhyw ganllawiau cynllunio ategol perthnasol

Cyflwyno **ymholiad cyn cynllunio** i'r Awdurdod Cynllunio Lleol. Bydd hyn yn galw am rywfaint o wybodaeth sylfaenol fel maint y datblygiad, mynediad a'r defnydd terfynol.

Cais cynllunio ffurfiol

- Gall cais cynllunio gael ei wneud naill ai'n **llawn** neu'n **amlinellol**. Mae gennych yr opsiwn i gyflwyno cais am ganiatâd cynllunio llawn (yr holl fanylion wedi'u cyflwyno ymlaen llaw) neu gall cais amlinellol (prif gysyniad y cynllun) gael ei gyflwyno. Bydd ceisiadau amlinellol fel arfer yn berthnasol i ddatblygiadau mwy neu i geisiadau sydd eisieu sefydlu egwyddor datblygiad cyn gwario arian ar gynhyrchu manylion (e.e. penseiri). Gall ceisiadau amlinellol gael eu gwneud heb gyflwyno manylion llawn yr holl elfennau dylunio (er enghraifft gallai fod modd ichi gyflwyno heb fanylion ar fynediad, golwg, tirweddu, gosodiad neu raddfa). Bydd gofyn cyflwyno'r manylion sy'n weddill i benderfynu yn eu cylch yn nes ymlaen drwy gais **materion a gadwyd yn ôl**.



EIN CYNGOR: Gall manylion ynglŷn â pha wybodaeth/dogfennau y bydd eu hangen ar yr Awdurdod Cynllunio Lleol i gefnogi cais amlinellol gael eu trafod mewn cyfarfod cyn cynllunio.

- **EIN CYNGOR:** Yn gyffredinol, mae proses y cais amlinellol a'r materion a gadwyd yn ôl yn cymryd mwy o amser gan ei fod yn golygu cyflwyno'r cais mewn dau gam, ond mae'n golygu y gallwch reoli'r costau hyd nes eich bod yn gwybod bod cysyniad eich cynllun ar eich safle yn dderbyniol.
- Gall ceisiadau cynllunio a'r dogfennau cysylltiedig gael eu cyflwyno ar-lein **fan hyn**.
- **EIN CYNGOR:** Gwnewch yn siŵr eich bod yn egluro'r ymgynghoriad a gynhaliwyd gennych a sut yr aethoch i'r afael â'r sylwadau a dderbynioch, i ddangos eich bod wedi rhoi ystyriaeth i farn rhanddeiliaid a'r gymuned.

Mae'r gadwyn gyflenwi Bwyd a Diod yng Nghymru (yn cynnwys cynhyrchu cynradd, gweithgynhyrchu, manwerthu, cyfanwerthu ac arlwyyo dibreswyl) yn cyflogi 222,400 (2013) o bobl (Cyf 3).

Caiff canllawiau ar y dogfennau sydd i'w cyflwyno gyda chais eu darparu gan y **Porth Cynllunio** ac mewn rhestrau dilysu a gynhyrchir gan eich Awdurdod Cynllunio Lleol.

Rhaid i bob Cais Cynllunio ddarparu'r dogfennau gorfodol canlynol:

- **Ffurflen gais:** gan gynnwys tystysgrifau perchnogaeth a daliadau amaethyddol.
- **Cynllun y Lleoliad:** yn dangos ardal y safle, y tir sy'n berchen i'r tirlfeddiannwr a'r cyd-destun o amgylch
- **Cynllun y Safle:** yn dangos y datblygiad mewn mwy o fanylder
- **Cynlluniau a Lluniadau:** os bydd angen, gallai hyn gynnwys gweddlluniau, cynlluniau to a lloriau, gosodiad y safle, trawsluniau
- **Ffi gywir y cais:** bydd hyn yn dibynnu ar ba fath o ddatblygiad ydyw, a'i faint
- **Datganiad Dylunio a Mynediad:** (os oes ei angen) mae'r ddogfen hon yn esbonio sut mae'r egwyddorion a'r cysyniadau dylunio wedi'u cymhwyso at agweddau penodol o'r datblygiad. Mae cyngor pellach i'w gweld yn **Nodyn Cyngor Technegol (TAN) 12** (Canllawiau ar Ddatganiadau Dylunio a Mynediad 2016).

Yn ychwanegol at y dogfennau gorfodol hyn, efallai y bydd angen dogfennau ategol ychwanegol yn dibynnu ar faint a chymhlethdod y cynllun a'i effaith ar yr ardal. Gallai'r dogfennau hyn gynnwys (ond heb fod yn gyfyngedig i):

- **Asesiad Ecoleg a Lliniaru:** yn ofynnol (er enghraifft) pan y gallai datblygiadau effeithio ar rywogaethau gwarchoddedig neu safleoedd gwarchod natur
- **Cynllun Tirweddu ac Arolwg Coed:** cynigion sy'n cynnwys gofod allanol neu a allai effeithio ar goed.
- **Mynediad a Thrafnidiaeth:** mae'n debygol y bydd angen manylion parcio ceir a storio beiciau. Yn achos datblygiadau a fydd yn arwain at symudiadau traffig sylweddol, efallai y bydd angen Datganiad Trafnidiaeth. Bydd gofyn cael manylion pa fynediad fydd i'r safle.
- **Asesiad Tir Halogedig:** ardaloedd o dir llwyd lle y gallai defnydd blaenorol o'r tir fod wedi arwain at halogi'r pridd a dŵr daear (dibenion diwydiannol blaenorol)
- **Asesiad Effaith Sŵn:** yn ofynnol os oes datblygiad a allai fod yn swnllyd wedi'i leoli yn agos at ddatblygiad sy'n sensitif i sŵn.
- **Asesiad Risg Mwyngloddio**
- **Asesiad Risg Llifogydd:** Mae **Nodyn Cyngor Technegol (TAN) 15: Datblygu a Pherygl o Llifogydd (2004)** yn rhoi arweiniad technegol mewn perthynas â datblygu a llifogydd ac yn nodi'r gofynion ar gyfer pryd mae gofyn cynnal Asesiad Canlyniadau Llifogydd. Mae mapiau Parthau Llifogydd ar gael gan Lywodraeth Cymru
- **Datganiad Draenio:** manylion sy'n dangos dŵr wyneb ffo ac yn cynnwys SDCau
- **Asesiad Ansawdd yr Aer:** yn ofynnol lle y gallai datblygiad gyfrannu at waethygu ansawdd yr aer yn lleol
- **Asesiad Archeolegol:** yn ofynnol os yw'r datblygiad yn golygu bod angen ymyrryd â'r tir ar ased treftadaeth sydd o ddiddordeb archeolegol neu wrth ymyl ased felly
- **Asesiad Treftadaeth:** yn ofynnol pan fo datblygiad yn effeithio ar ased treftadaeth dynodedig
- **Manylion Awyru ac Echdynnu:** (os yn berthnasol)
- **Datganiad Amgylcheddol:** (datblygiad AEA yn unig)
- **Datganiad o Ymgynghori Cymunedol** (os yn berthnasol)

Cyngor: Dylai'r ymgeiswyr hybu manteision eu cynnig (er enghraifft, amlinellu pa werth economaidd a chymdeithasol y mae'r datblygiad yn ei gynnig i'r ardal) oddi mewn i'w Cais Cynllunio.

Penderfyniad:

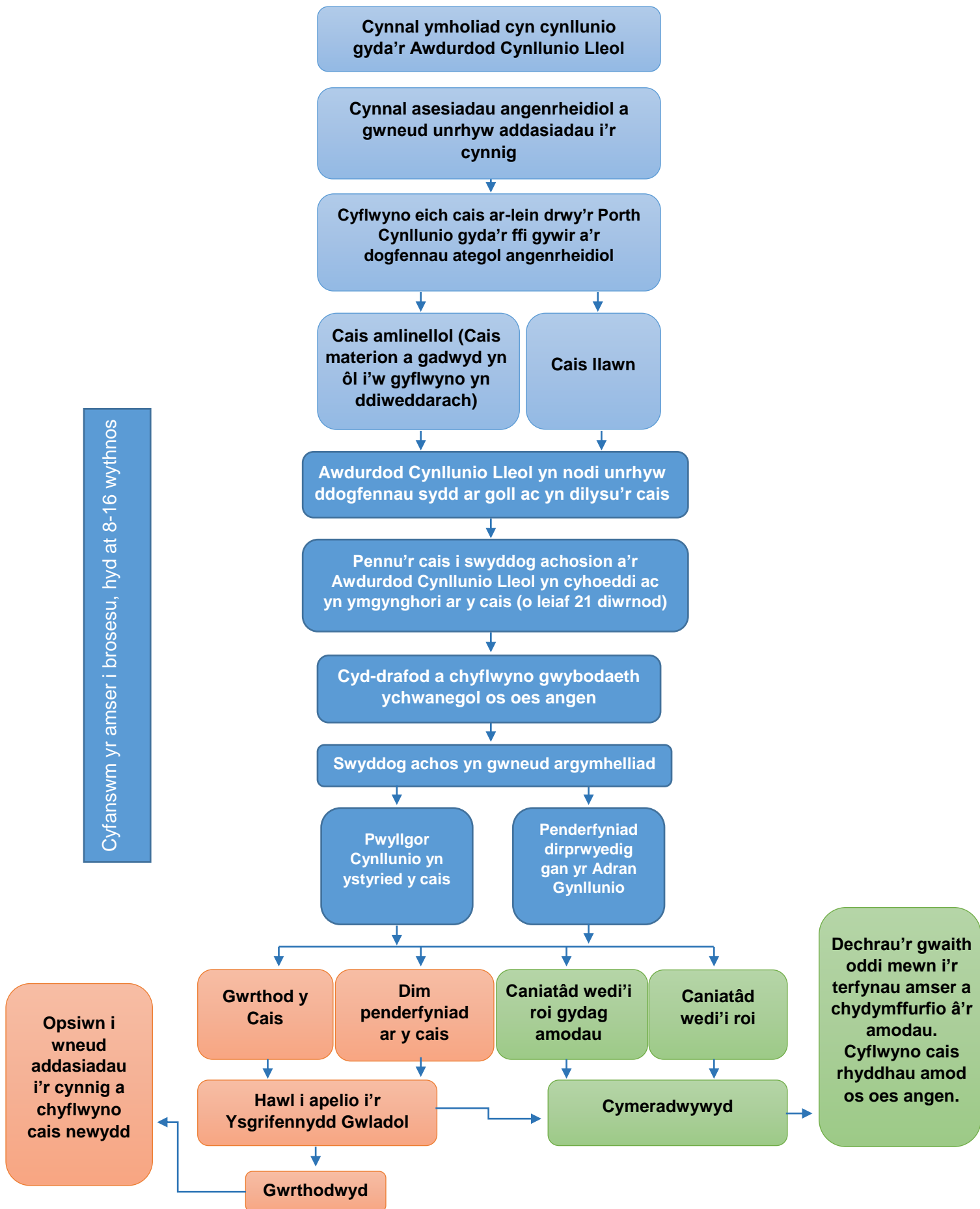
- Mae gan geisiadau gyfnod penderfynu o 8 wythnos, 13 wythnos yn achos prosiectau mawr, ac 16 wythnos os oes angen cynnal **Asesiad o'r Effaith Amgylcheddol**. Er bod terfynau amser statudol yn bodoli, yn anffodus ni chaiff penderfyniadau ynglŷn â cheisiadau bob amser eu gwneud yn unol â'r amserlenni hyn.
- Caiff caniatâd ei roi gyda rhai **amodau** y gallai fod angen eu cyflawni cyn cychwyn ar y datblygiad. Gallai hyn gynnwys gofynion am wybodaeth bellach i gael ei chyflwyno i'r Awdurdod Cynllunio Lleol, e.e. cadarnhau manylion a lliw deunyddiau neu reoli'r cyfnod adeiladu.

EIN CYNGOR: Gofynnwch am gopi o'r amodau cynllunio cyn i benderfyniad gael ei wneud ynghylch cais er mwyn ichi wneud yn siŵr nad oes amodau a fydd yn broblematic neu'n ddud i fynd i'r afael â hwy **cyn** ichi gael penderfyniad.

- Efallai y bydd gofyn ichi hefyd ymgymryd â **rhwymedigaethau cynllunio** sydd yn gytundeb preifat rhwng yr awdurdod lleol a datblygwr a allai fod ynghlwm wrth ganiatâd cynllunio a'r tir y maent yn berthnasol iddo (a elwir yn gyffredin yn S106). Cânt eu defnyddio i wneud datblygiad yn dderbyniol yn nhermau cynllunio ac maent yn canolbwyntio ar liniaru'r safle mewn ffordd benodol. Gallai hyn fod ar ffurf taliad i'r Cyngor neu bod gofyn darparu seilwaith ychwanegol neu ofod agored er enghraifft. Gall rhai Awdurdodau Lleol hefyd godi **Ardoll Seilwaith Cymunedol** ar ddatblygiad newydd i gynorthwyo seilwaith lleol megis gwelliannau i ffyrdd, parciau / gofodau agored ac ati. Mae'r taliadau fel arfer yn ofynnol ar y dyddiad y cychwynnir ar y datblygiad.
- Gallai'r cais gael ei wrthod, neu gallai'r awdurdod fethu â gwneud penderfyniad yn ei gylch, oddi mewn i'r terfynau amser statudol, ac mae gennych yr hawl i **apelio** i'r Ysgrifennydd Gwladol am asesiad annibynnol o'r cais yn y naill achos neu'r llall. Rhaid i apêl gael ei wneud o fewn chwe mis i'r penderfyniad gael ei wneud (neu yn achos diffyg penderfyniad, chwe mis o'r dyddiad y dylid bod wedi gwneud penderfyniad) a gall gymryd misoedd lawer ichi dderbyn penderfyniad wedi i apêl gael ei gyflwyno.

EIN CYNGOR: Gall y wybodaeth hon gael ei thrafod mewn cyfarfod cyn cynllunio.

- Os caiff eich cais ei dynnu'n ôl neu'i wrthod, gallwch gyflwyno cais arall am ddim cyhyd ag mai'r un ymgeisydd ydyw a'i fod yn ymwneud â datblygiad o'r un natur neu ddisgrifiad â'r cais blaenorol. Byddai angen ichi gyflwyno cais diwygiedig o fewn 12 mis o'r cais yn cael ei wneud yn ddilys os caiff ei dynnu'n ôl, neu o fewn 12 mis o'r dyddiad y gwrthodwyd y cais (naill ai gan yr Awdurdod Cynllunio Lleol neu'r Ysgrifennydd Gwladol).



Cyfanswm yr amser i brosesu, hyd at 8-16 wythnos

Opsion i wneud addasiadau i'r cynnig a chyflwyno cais newydd

Dechrau'r gwaith oddi mewn i'r terfynau amser a chydymffurfio â'r amodau. Cyflwyno cais rhyddhau amod os oes angen.

Trwyddedu Amgylcheddol:

Mae angen trwyddedau amgylcheddol ar gyfer gweithgareddau penodol sy'n llygru'r aer, dŵr neu dir o dan Reoliadau Trwyddedu Amgylcheddol (Lloegr a Chymru) 2010 (fel y'u diwygiwyd). Mae rhai gweithgareddau yn destun trwyddedau a weinyddir gan Gyfoeth Naturiol Cymru, ac mae eraill yn destun trwyddedau a weinyddir gan Awdurdodau Lleol.

Rhaid i ganiatâd cynllunio fod yn ei le cyn y gall trwydded amgylcheddol gael ei rhoi.

Bydd Cyfoeth Naturiol Cymru ac Awdurdodau Lleol yn ymgynghori â'r **Asiantaeth Safonau Bwyd** pan gaiff gwybodaeth ei chyflwyno sydd o ddiddordeb i'r Asiantaeth. Yr Asiantaeth Safonau Bwyd sy'n gyfrifol am ddarparu unrhyw gyngor angenrheidiol ar faterion diogelwch bwyd ac yn cynnig cyngor i Gyfoeth Naturiol Cymru mewn perthynas â'r gweithgareddau hyn.

A oes angen Trwydded arnoch?

Gallai fod angen trwydded amgylcheddol arnoch os ydych yn ymgymryd â gweithgaredd a allai lygru'r aer, dŵr neu dir. Mae gwefannau Cyfoeth Naturiol Cymru yn cynnwys llawer o ffurflenni cais y Rheoliadau Trwyddedu Amgylcheddol a'r canllawiau a allai roi gwybodaeth ar sut i oresgyn rhai o'r heriau wrth wneud cais am ganiatâd cynllunio megis lleihau llygru a niwsans amgylcheddol. Mae llawer o ganllawiau arferion gorau ar gael, ond y tair prif ddogfen allweddol yw:

- Canllawiau ar ofynion trwydded Cyfoeth Naturiol Cymru / canllawiau ar Reoliadau Trwyddedu Amgylcheddol
- Wrth ystyried datblygu safle newydd neu ymestyn safle presennol, mae gwybodaeth ar reoli niwsans ac allyriadau i'w gweld ar wefan Cyfoeth Naturiol Cymru, sef Canllawiau Llorweddol, neu H1 (Cyfoeth Naturiol Cymru / Canllawiau Llorweddol)
- Mae gwybodaeth yn ymwneud â rheoleiddio i'w gweld yn y Nodiadau Cyfarwyddyd Rheoleiddio (Cyfoeth Naturiol Cymru / Nodiadau Cyfarwyddyd Rheoleiddio).

Yr hyn sy'n pennu a oes angen trwydded o dan y Rheoliadau Trwyddedu Amgylcheddol yw'r "capasiti" i weithredu ac mae'r trothwyon capasiti yn y sector Bwyd a Diod i'w canfod yn RHAN 2 Pennod 6 Adran 6. (*Trin mater Anifeiliaid a Llysiau a'r Diwydiannau Bwyd*) a 6.9 (*Ffermio dwys*).

Mae'r enghreifftiau o weithgareddau Bwyd a Diod lle mae angen trwydded (wedi'u rhestru ym Mhennod 6) yn cynnwys:

| Gweithgaredd | Trosolwg o'r Trothwy (gweler y Rheoliadau Trwyddedu Amgylcheddol i weld manylion llawn y gwir drothwyon) |
|---|--|
| Adran 6.8 Trin mater Anifeiliaid a Llysiau a'r Diwydiannau Bwyd | |
| Lladd anifeiliaid | >50 tonnell y dydd |
| Trin carcasau anifeiliaid | >10 tonnell y dydd |
| Trin a phrosesu deunyddiau bwyd Anifeiliaid Llysiau amrwd Llaeth | >75 tonnell y dydd >300 tonnell y dydd >200 tonnell y dydd |
| Prosesu, storio a thrin bwyd â gwres | Gall fod wedi'i reoleiddio gan Gyfoeth Naturiol Cymru neu'r awdurdod lleol |
| Adran 6.9 Ffermio dwys | |
| Dofednod | 40,000 o leoedd |
| Moch (>30kg) neu Hychod | 2,000 o leoedd 750 o leoedd |

Mae Allforion Allweddol Cymru yn cynnwys: Oen, Eidion a Chynnyrch Llaeth

Mae Cynnyrch Llaeth ac Wyau Adar ymhlith y 30 o gynhyrchion uchaf o ran allforion Cymru, £109m (chwarter 4, y flwyddyn sy'n gorffen 2015) (Cyf 4).

Yn 2014, cafodd 117,000t o gynnyrch ei allforio o Gymru, gwerth £302m. Tyfodd y Maint a'r Gwerth gan 75% a 123% yn eu trefn ers 2005. Mae hyn yn golygu bod gan Gymru farchnad allforion sy'n tyfu'n gyflymach na'r Deyrnas Unedig yn gyfan (Cyf 5).

Pa fath o drwydded sydd ei hangen arnaf a sut mae gwneud cais am un?

Mae 2 fath o drwydded:

- Rheolau safonol: cyfres o reolau sefydlog ar gyfer gweithgareddau cyffredin
- Pwrpasol: wedi'i theilwra at weithgareddau eich busnes

Gweler **gwefan Cyfoeth Naturiol Cymru** i gael mwy o wybodaeth.

- Rhaid i weithredwyr gosodiadau fel y rhai a nodwyd uchod feddu ar drwydded er mwyn gweithredu. Rhaid i geisiadau am drwydded gynnwys disgrifiad ysgrifenedig o'r ffordd y caiff llygredd ei gadw mor isel â phosibl. Pan gaiff trwydded gosodiad ei rhoi, rhaid i'r drwydded gynnwys amodau sy'n pennu sut y caiff llygredd ei gadw mor isel â phosibl. Cyhoeddodd y llywodraeth ganllawiau ar y safonau llygredd priodol ar gyfer amryw fathau o osodiadau. Yn ôl y gyfraith, mae gofyn i'r safonau sicrhau cydbwysedd rhwng diogelu'r amgylchedd a'r gost o wneud hynny. Mae gofyn i'r awdurdod lleol roi ystyriaeth i'r canllawiau hynny.
- Gall gweithredwyr apelio pe caiff cais am drwydded ei wrthod neu pe caiff trwydded ei rhoi ond bod y gweithredwr yn anghytuno â'r amodau.
- Unwaith y caiff trwydded ei rhoi, rhaid i'r gweithredwr gydymffurfio â'r amodau.

Materion allweddol yn ymwneud â thrwyddedu yn y diwydiant bwyd:

- Hylendid a Diogelwch Bwyd
- Rheoli damweiniau ac atal llygredd megis gollyngiadau i ddraeniau dŵr wyneb, draeniau'n blocio a gorlenwi, rheoli gwastraff a systemau echdynnu
- Effeithlonrwydd Adnoddau o ran dŵr, ynni, pecynnu a chynhwysion / deunyddiau crai
- **Lleihau gwastraff drwy leihau, aildefnyddio, ailgylchu ac adfer gwastraff (gweler WRAP Cymru i gael cyngor pellach)**

Cydsyniadau Ychwanegol:

Efallai y bydd angen ichi gael cydsyniadau eraill ar wahân i'r caniatâd cynllunio a'r trwyddedau amgylcheddol. Ym mhob achos, cadwch gofnod o'r holl ohebiaeth gan y gallai hyn fod yn berthnasol i'r broses gynllunio a'r penderfyniad. Mae enghreifftiau o hyn yn cynnwys:

- **Cytundebau Priffyrdd**, er enghraifft os oes angen gwaith ar briffordd gyhoeddus (a elwir fel arfer yn Gytundeb Adran 278). Mae'n bosib na fydd ffordd mewn stad ddiwydiannol yn briffordd gyhoeddus ac felly mater preifat rhwng y datblygwr a'r perchennog fyddai unrhyw waith mewn achos felly.
- Gallai sefydlu cyfleuster Bwyd a Diod newydd hefyd olygu bod gofyn ichi feddu ar drwydded yr **Asiantaeth Safonau Bwyd**.
- Cytundeb Elifion Masnach ar gyfer rhyddhau i garthffos (cysylltwch â'r cwmni dŵr lleol). Os nad yw'r safle oddi mewn i ardal garthffos gyhoeddus neu brif gyflenwad draenio, ymgynghorwch â Chyfoeth Naturiol Cymru mor gynnar â phosibl i sicrhau y gellir mynd i'r afael â materion elifion aflan a'u datrys drwy geisio cymeradwyaeth Cyfoeth Naturiol Cymru ar gyfer rhyddhau elifion.
- Efallai y bydd hefyd angen ichi gael cymeradwyaeth **rheoliadau adeiladu** ar gyfer gwaith adeiladu newydd sy'n berthnasol i'r rhan fwyaf o adeiladau newydd a llawer o addasiadau i adeiladau presennol.
- Mae trwyddedau tynnu a chronni dŵr yn rhan o Reoliadau Trwyddedu Amgylcheddol.
- Trwyddedau rhywogaethau gwarchoddedig: os yn ymdrin â rhywogaethau gwarchoddedig.
- Cyflenwad ynni a darparu ynni adnewyddadwy/cynaliadwy: Gall defnyddio ynni yn y sector bwyd a diod fod yn gostus. Ystyriwch ddulliau cynaliadwy i gyflenwi ynni er mwyn lleihau ôl troed amgylcheddol y busnes lle y bo'n bosibl.

Manteision Datblygiadau'r Sector Bwyd a Diod: Hyrwyddo eich Cais

Mae'r system gynllunio yn ei gwneud yn ofynnol i Awdurdodau Cynllunio Lleol roi ystyriaeth i amrywiaeth eang o effeithiau cadarnhaol posibl y cynllun a phwyso a mesur y rhain yn erbyn unrhyw effeithiau. Y mae'n bwysig, felly, eich bod yn hyrwyddo manteision eich cynllun wrth y cynllunwyr yn ogystal â chynyddu cefnogaeth rhanddeiliaid a chymunedau lleol. Isod, cyflwynir rhai syniadau o ffyrdd i 'werthu' eich datblygiad yn eich cais.

Gwnaeth Cynllun Gweithredu Llywodraeth Cymru ([Tuag at Dwf Cynaliadwy: Cynllun Gweithredu ar gyfer y Diwydiant Bwyd a Diod 2014-2020](#)) ymrwymiad i 'dyfu'r sector Bwyd a Diod gan 30 y cant i £7 biliwn erbyn y flwyddyn 2020'.

Bydd ysgogi'r sector Bwyd a Diod yn cynnig llawer o gyfleoedd i Gymru a dylid nodi'r rhain, lle y bo'n bosibl, wrth wneud cais cynllunio.

Gall y cyfleoedd hyn arwain at amrywiaeth o fanteision, ac mae rhai o'r rhain wedi'u hamlinellu isod.

Ysgogi Manteision Cymdeithasol ac Economaidd

- Rhwng 1999 a 2013, cynyddodd allforion bwyd a diod gan 113% yng Nghymru (Cyf 6) a chafwyd Gwerth Ychwanegol Gros o £1.3 biliwn o Sector Blaenoriaeth Bwyd a Ffermio yng Nghymru o gynhyrchu ar y fferm a gweithgynhyrchu bwyd (Cyf 7).
- Gall datblygu'r sector Bwyd a Diod helpu i gynnal a chryfhau'r economi lleol, gan gyfrannu drwy dwf swyddi a chyflogau.

Ymateb i'r Newid yn yr Hinsawdd

- Mae hyrwyddo bwyd wedi'i gynhyrchu'n lleol yn lleihau'r defnydd o ynni wrth gludo bwyd.
- Gall cynhyrchu bwyd yn lleol mewn ffordd gynaliadwy helpu Cymru i addasu ar gyfer y newid yn yr hinsawdd drwy wneud y wlad yn llai agored i ysgytiadau hinsawdd mewn lleoedd eraill.

Cynyddu Diogelwch y Cyflenwad Bwyd yng Nghymru

- Gall cynhyrchu bwyd yn lleol gynyddu diogelwch y cyflenwad bwyd yng Nghymru a golygu bod y boblogaeth a'r economi mewn llai o berygl yn sgil digwyddiadau y tu allan i'w ffiniau.

Gwella Iechyd y Cyhoedd

- Mae'r sector yn effeithio'n gadarnhaol ar iechyd y cyhoedd yng Nghymru drwy gynyddu mynediad at fwydydd iach sydd hefyd yn fforddiadwy.
- Mae rhagor na 330 o Gydweithfeydd Bwyd ledled Cymru yn gwerthu bwydydd lleol o ansawdd uchel megis ffrwythau a llysiau gan arwain at arbedion blynyddol o ryw £200 i deulu arferol (Cyf 8).
- Mae cynhyrchu bwyd yn lleol yn helpu i gynyddu gwybodaeth am sut caiff bwyd ei gynhyrchu ac ymwybyddiaeth o fwyd a all helpu i greu agweddau iach tuag at fwyd.

Cyfeirnodau

1. <https://businesswales.gov.wales/foodanddrink/sites/fooddrink/files/Food%20-%20SA%20-%20Export%20Report%20-%20September%202015.%20FINAL.pdf>
2. (Para 1.3) Tuag at Dwf Cynaliadwy: Cynllun Gweithredu ar gyfer y Diwydiant Bwyd a Diod 2014-2020 (Llywodraeth Cymru), wedi'i gymryd o Ddadansoddiad o Allforion Bwyd a Diod Cymru a'r Deyrnas Unedig gan ddefnyddio data HMRC (wedi'i ddiffinio fel SITC 01-07, 09, 11)
3. Gwerth Bwyd a Diod Cymru (Llywodraeth Cymru) Brookdale Consulting
4. Bwletin Ystadegol Allforion Cymreig: Pedwerydd chwarter 12fed Ebrill 2016 (Llywodraeth Cymru) <http://gov.wales/statistics-and-research/welsh-exports/?skip=1&lang=cy>
5. <https://businesswales.gov.wales/foodanddrink/sites/fooddrink/files/Food%20-%20SA%20-%20Export%20Report%20-%20September%202015.%20FINAL.pdf>
6. (Para 1.8) Tuag at Dwf Cynaliadwy: Cynllun Gweithredu ar gyfer y Diwydiant Bwyd a Diod 2014-2020 (Llywodraeth Cymru), wedi'i gymryd o Ddadansoddiad o Allforion Bwyd a Diod Cymru a'r Deyrnas Unedig gan ddefnyddio data HMRC (wedi'i ddiffinio fel SITC 01-07, 09, 11)
7. (Para 1.8) Tuag at Dwf Cynaliadwy: Cynllun Gweithredu ar gyfer y Diwydiant Bwyd a Diod 2014-2020 (Llywodraeth Cymru), wedi'i gymryd o Ddadansoddiad o Allforion Bwyd a Diod Cymru a'r Deyrnas Unedig gan ddefnyddio data HMRC (wedi'i ddiffinio fel SITC 01-07, 09, 11)
8. (Para 6.10) Tuag at Dwf Cynaliadwy: Cynllun Gweithredu ar gyfer y Diwydiant Bwyd a Diod 2014-2020 (Llywodraeth Cymru), wedi'i gymryd o Ddadansoddiad o Allforion Bwyd a Diod Cymru a'r Deyrnas Unedig gan ddefnyddio data HMRC (wedi'i ddiffinio fel SITC 01-07, 09, 11)