



Cynllun Manwerthu a Gwasanaeth Bwyd



Bwyd a Diod Cymru
Food & Drink Wales

Canfyddiadau Grŵp Arbenigol – Crynodeb

Amcan

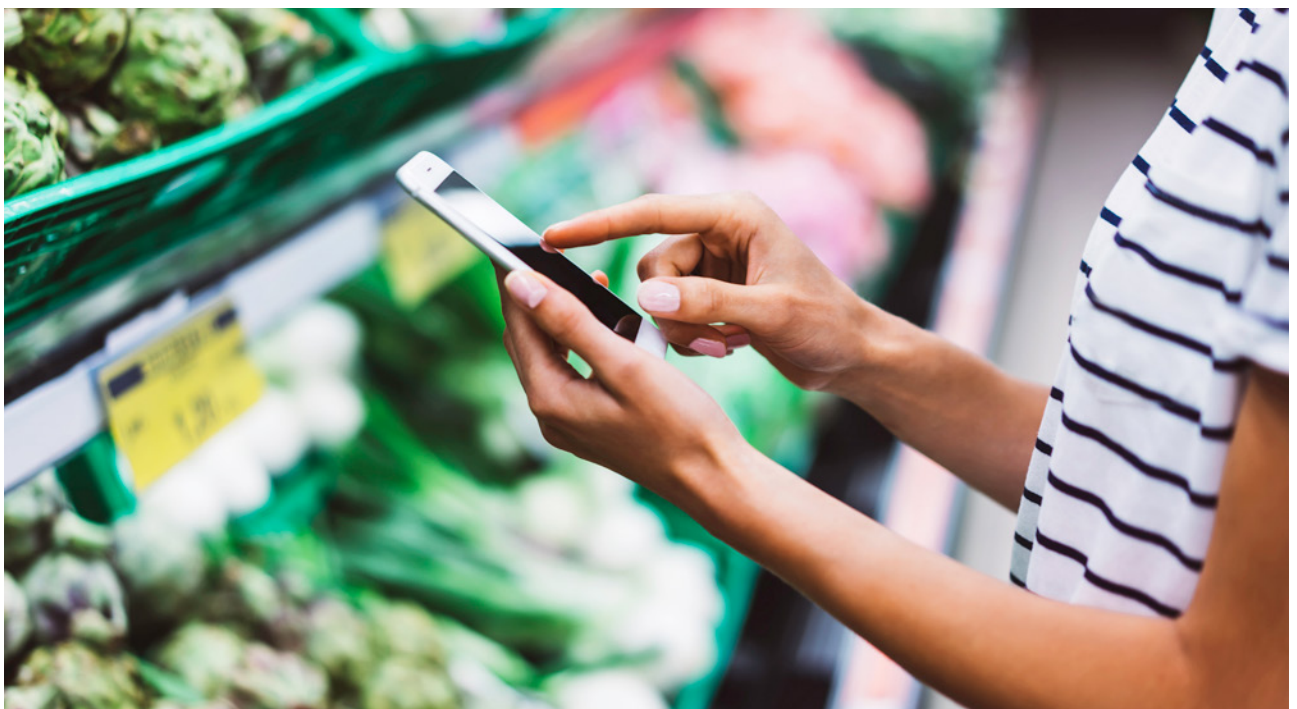
Darparu cynllun a fydd yn cynnwys gwybodaeth am y cyfleoedd a'r sialensiau amrywiol y mae cynhyrchwyr bwyd a diod Cymru yn eu hwynebu ym marchnad fanwerthu y DU ar hyn o bryd. Mae'n ymchwilio i dueddiadau defnyddwyr, gan gysylltu'r rhain mewn ffordd gydlynol i greu amcanion allweddol, a nodi ble y dylai Llywodraeth Cymru ganolbwyntio ei hymdrechion er mwyn tyfu a datblygu bwyd a diod Cymru ymhellach ym marchnad fanwerthu y DU.

Cyd-destun

Tueddiadau

Ystyriwyd amrywiaeth o dueddiadau yn y diwydiant ac ymhlith defnyddwyr wrth ddatblygu'r cynllun. Mae'r rhain yn cynnwys y canlynol, ond nid ydynt wedi cael eu cyfyngu i'r rhain. Mae'r **farchnad Manwerthu ar gyfer bwyd a diod** yn parhau i **gyfuno**, a gwelir llai o gwmnïau yn berchen ar fwy o safleoedd. Mae argyfwng Covid 19 wedi cyflymu'r twf mewn **siopa cyfleustra** a manwerthwyr ar-lein, a gwelwyd gostyngiad bach mewn archfarchnadoedd mawrion ar gyrion trefi. Wrth i'r dirwasgiad gnoi, bydd **pris** a **gwerth am arian** tybiedig yn dod yn bwysig yn y **farchnad sy'n gynyddol gystadleuol**, yn

enwedig wrth i'r manwerthwyr prif ffrwd geisio goresgyn twf cadarn y **siopau bargeinion a'r siopau sy'n cynnig disgownt sylweddol**. Yn ogystal, mae argyfwng Covid 19 wedi dangos bod defnyddwyr yn ymboeni yn fwy am yr hyn y maent yn ei fwyta a'i yfed a bod arddull, natur a gwerthoedd moesegol y cwmnïau sy'n eu cynhyrchu yn bwysicach nag yr arferai fod o'r blaen, felly mae **arloesi, cynaladwyedd a "brandiau â diben"** ar y blaen. Yn ogystal, mae gan y cyhoedd fwy o ddi-ddordeb mewn bwyd a diod lleol ac maent yn fwy cefnogol ohono, ac mae gan **nwyddau sy'n Tarddu o Gymru** rôl yn hyn o beth. Mae'n anochel y bydd **Brexit** yn cael effaith ar y sector, a gwelir cwmpas llawn hyn wrth i fanylion masnachu gael eu trafod ac i berthnasoedd o fewn yr UE sefydlogi.





Prif Faterion y mae'r Diwydiant Bwyd a Diod yng Nghymru yn eu hwynebu

Mae nifer os nad pob un o'r tueddiadau a amlygwyd yn arwain at brif faterion sy'n cael effeithiau mawr, yn rhai cadarnhaol a negyddol, ar y diwydiant Bwyd a Diod yng Nghymru. Isod, rhoddir adolygiad byr o'r materion a'u goblygiadau.

- Twf aruthrol ym maes siopa nwyddau groser ar-lein, trwy blatfformau manwerthu ac i'r defnyddiwr yn uniongyrchol (D2C), sy'n cynrychioli cyfle mawr er mwyn sicrhau twf. Mae angen i gwmnïau yng Nghymru ddysgu'r sgiliau er mwyn iddynt allu gweithredu mewn ffordd effeithlon a phroffidiol yn y marchnadoedd hyn sy'n newid yn gyflym ac sy'n gofyn llawer.
- Mae'r dirwasgiad a yrrwyd gan Covid 19 wedi rhoi ffocws amlwg ar y gallu i gystadlu, pris a phroffidioldeb i gynhyrchwyr a manwerthwyr. Rhaid i gyflenwyr yng Nghymru ddiogelu eu proffidioldeb, gan ddenu defnyddwyr a chefnogi eu cwsmeriaid hefyd.
- Yn ogystal â'r twf yn y ddarpariaeth ar-lein, mae manwerthu yn dechrau newid tuag at gyfleustra, a gwelir nifer y siopau mwy o faint yn lleihau. Mae siopau llai o faint yn golygu llai o gyfleoedd am restrïadau i gyflenwyr. Bydd angen i gynhyrchwyr fod yn arloesol,

yn gystadleuol ac yn wirioneddol berthnasol er mwyn sicrhau eu bod yn cadw eu lle ar y silffoedd manwerthu.

- Gyda mwy o weithgarwch uno yn y farchnad manwerthu, bydd llai o bwyntiau prynu, yn enwedig yn adran premiwm y farchnad. Bydd "Gwerth Cymreictod" y siopau bargeinion a'r siopau sy'n cynnig disgownt sylweddol yn parhau i gadw prisiau'n isel ar draws y maes, gan effeithio ar gyfleoedd i gyflenwyr a'u proffidioldeb.
- Nid yw cynladwyedd yn bwynt gwerthu unigryw i gwmnïau mwyach, mae'n rhywbeth gorfodol. Rhaid i gyflenwyr gynnwys arferion cynaliadwy ac sy'n gyfrifol ar lefel gorfforaethol yn eu busnesau. Defnyddwyr yn hytrach na manwerthwyr sy'n arwain y galwadau hyn ac mae angen i gwmnïau yng Nghymru ymateb yn gyflym i'r galwadau hyn.
- Mae nifer o gwmnïau'n cyfyngu eu cyfleoedd gyda'r sector manwerthu gan nad ydynt wedi sicrhau achrediad – megis BRC neu SALSA ac nid ydynt yn meddu ar y sgiliau angenrheidiol er mwyn gallu datblygu rhaglenni marchnata neu raglenni masnachol cadarn. Nid yw'r brandiau hyn yn sicrhau'r rhestrïadau neu ni fyddant yn gwireddu eu potensial.

- Yn ogystal, mae nifer o gwmnïau'n canolbwyntio ar eu brandiau a'u dewisiadau cynhyrchion hanesyddol ac nid ydynt yn manteisio ar y cyfleusterau NPD ac Ymchwil a Datblygu o ansawdd uchel y gall Cymru eu cynnig. Os defnyddir y gallu technegol sydd ar gael yn llawn, gallai fod cyfleoedd sylweddol i sicrhau twf.
- Mae Llywodraeth Cymru wedi datblygu cyfres gynhwysfawr iawn o weithgareddau a rhaglenni cymorth er mwyn helpu cwmnïau i dyfu a ffynnu, ond nid yw pob cwmni yn manteisio ar ehangder neu ddyfnder y cymorth sydd ar gael.
- Mae deall data a'i droi'n wybodaeth y gellir gweithredu yn ei chylch yn hollbwysig i lwyddiant hirdymor cwmnïau. Mae Llywodraeth Cymru yn prynu symiau sylweddol o ddata o ansawdd uchel, gan fuddsoddi amser ac egni mewn helpu cwmnïau i ddeall y farchnad. Mae angen i ragor o gwmnïau gymryd rhan yn hyn.
- Mae enw da Cymru am ragoriaeth ym maes bwyd a diod yn tyfu, ond dim ond nifer gyfyngedig o frandiau Cymreig sydd wedi sicrhau dosbarthiad cadarn y tu allan i Gymru. Bydd presenoldeb ac enw da cryfach ar gyfer bwyd a diod o Gymru yng ngweddill y DU yn annog manwerthwyr, cynhyrchwyr newydd a defnyddwyr i feddwl am Gymru mewn ffordd fwy cadarnhaol fel ffynhonnell bwyd a diod gwych.
- Ceir prinder sgiliau difrifol ar draws y diwydiant yng Nghymru. Gan mai ychydig iawn o swyddfeydd corfforaethol mawr sydd yn y sector yng Nghymru, mae hyn yn arwain at ddiffyg gweithwyr proffesiynol sydd wedi cael hyfforddiant yn y diwydiant bwyd a diod megis swyddogion marchnata a gwerthu proffesiynol. Mae Brexit wedi gwaethygu cyflenwad gwael technolegwyr a staff llawr gwaith hefyd, gan fod nifer o ddinasyddion UE wedi dychwelyd adref. Yn ogystal, gwelir diffyg ffrwd o gwmnïau entrepreneuriaidd newydd o ansawdd uchel.
- Mae nifer o fanwerthwyr yn canolbwyntio



ar gefnogi rhestrïadau lleol ac mae gan eraill ddull anghyson wrth gefnogi cynhyrchion Cymreig yng Nghymru. Mae argyfwng Covid 19 wedi cyflymu'r dymuniad am gynhyrchion lleol ac mae defnyddio ymchwil y farchnad ac sy'n canolbwyntio ar y cwsmer, gan gynnwys derbyn yn helpu i newid tybiaethau manwerthwyr.

- Mae technoleg yn newid y ffordd y mae defnyddwyr yn meddwl, y ffordd y mae siopwyr yn siopa, a'r ffordd y mae cwmnïau'n ymddwyn. Mae argyfwng Covid 19 wedi cyflymu'r galw am siopa ar-lein yn sylweddol ac mae cyflenwyr wedi canoli eu busnesau ar ffurfiau D2C. Fodd bynnag, mae'n ddyddiau cynnar o hyd o ran dealltwriaeth cwmnïau ynghylch sut i gynyddu eu presenoldeb ar-lein gymaint ag y bo modd, a sut i ddwyn 'Data Mawr' i'w busnesau.
- Mae'n anochel y bydd Brexit yn cael effaith ar gynhyrchwyr bwyd a diod yng Nghymru. Bydd angen i gwmnïau fod yn llwyr ymwybodol o fanylion cytundebau masnach a rheoliadau newydd er mwyn sicrhau na fyddant yn colli unrhyw gyfle.

Gweledigaeth Bwyd a Diod Cymru

Creu sector bwyd a diod Cymreig cadarn a llewyrchus sydd ag enw da ar draws y byd am ragoriaeth, ac sy'n meddu ar un o'r cadwyni cyflenwi mwyaf cyfrifol yn y byd ar lefel amgylcheddol a chymdeithasol.

Cenhadaeth Bwyd a Diod Cymru

Datblygu diwydiant bwyd a diod ffyniannus trwy gydweithio gyda'r sector er mwyn cyflawni'r nodau strategol canlynol

- Tyfu maint, gwerth a chynhyrchiant ein busnesau, trwy gyfrwng buddsoddiad, cymorth, arloesi a gweithgarwch cydweithredol wedi'i dargedu ar draws cadwyni cyflenwi, a thrwy greu llwybrau cadarn ac amrywiol i farchnadoedd y DU a marchnadoedd allforio.
- Cynnig budd i'n pobl ac i gymdeithas trwy ddarparu gyrfaoedd deniadol a gwaith teg, sydd wedi ymrwymo i ddatblygu sgiliau'r gweithlu, defnyddio adnoddau mewn ffordd gynaliadwy, ac annog busnesau i fod yn rhan o'r gwaith o roi sylw i iechyd y cyhoedd a thlodi.
- Creu a chyfleu enw da i Gymru ar draws y byd fel Cenedl Fwyd trwy arddangos ein sector trwy BlasCymru/Taste Wales, datblygu a byw ein gwerthoedd brand cynaliadwy, gan fabwysiadu safonau achredu a chynhyrchu uchel yn eang, a dathlu llwyddiannau busnesau.

Amcanion Cynllun Manwerthu 2020-2025

Mae'r cynllun Manwerthu yn cydnabod y tueddiadau ac mae'n ceisio rhoi sylw i'r materion er mwyn sicrhau twf cadarn, cynaliadwy ac sy'n dwyn ffocws rhwng 2020 a 2025.

AMCAN CYFFREDINOL

Bydd gwerth trosiant y diwydiant bwyd a diod yn tyfu'n fwy, ar lefel gymesur, na gweddill y DU.

AMCANION MANWL 2020-2025

1. Cynorthwyo datblygiad 5 cyflenwr y flwyddyn i ddsbarthu i fanwerthwyr siopau cadwyn/gwasanaethau bwyd ar draws Prydain bob blwyddyn.
2. Gweithredu o leiaf dair o raglenni partneriaeth cadarn ac sy'n canolbwyntio ar Gymru gyda darparwyr gwasanaethau bwyd/manwerthwyr mawr bob blwyddyn.
3. Sicrhau piblinell o 10 cwmni y flwyddyn o leiaf, sy'n barod ar gyfer gwasanaethau bwyd/manwerthu llwyr, ac sy'n gallu cael eu lansio i siopau cadwyn mawr rhanbarthol.
4. Creu ffrwd o fusnesau bwyd a diod entrepreneuraidd newydd a sefydlu Cymru fel lle gwych i wneud busnes, gan ddefnyddio BlasCymru/TasteWales i arddangos Bwyd a Diod Cymru i gynulleidfa fawr o brynwyr manwerthu yn y DU.
5. Cryfhau 'Brand Cymru', gan bortreadu Cymru fel cartref diwylliant bwyd a diod creadigol, llewyrchus, blasus a chynaliadwy.
6. Cyflymu twf cwmnïau £10m+ yn y sector manwerthu, gyda chynladwyedd wrth wraidd y cymorth.
7. Cynorthwyo cynhyrchwyr a dosbarthwyr Cymreig i ymwreiddio'r trawsnewidiad digidol a data mawr yn eu busnes. Gyda ffocws cychwynnol ar gynigion Uniongyrchol i'r Defnyddiwr.
8. Nodi cwmnïau sy'n cael problemau gyda chydnerthedd, gan greu rhaglenni er mwyn darparu sefydlogrwydd.

Uchafbwyntiau'r Cynllun Manwerthu

1. **Porth ar gyfer sicrhau Twf ym Mhrydain**
Darparu cymorth i gwmnïau y mae ganddynt



bresenoldeb manwerthu cryf yng Nghymru yn barod, er mwyn eu helpu i ymestyn i ddsbarthiad ehangach ar draws Prydain. Bydd y rhaglen hon yn darparu adnodd â ffocws a mynediad i ddata am y farchnad, Cyfarwyddwr Anweithredol cadarn, hyfforddiant a mentora arbenigol, datblygu systemau a phrosesau a chyfraniad at gostau dylunio deunydd pacio a sefydlu rhaglenni marchnata.

2. Cryfhau perthnasoedd gyda manwerthwyr

Dathlu Dydd Gŵyl Dewi trwy gynnal digwyddiadau ym mhrif safleoedd manwerthu Cymru, er mwyn meithrin perthnasoedd lleol ac arddangos yr hyn sydd gan Gymru i'w gynnig. Dros gyfnod Dydd Gŵyl Dewi, cynnal digwyddiadau Cymreig ym mhrif swyddfeydd manwerthwyr, gan rannu bwyd a diod gyda staff er mwyn tyfu ymwybyddiaeth ymhellach. Yn ystod yr Hydref, sefydlu pythefnos bwyd a diod Cymreig, y bydd modd i fanwerthwyr ei chefnogi mewn siopau ar draws Cymru. Gweithio gyda'r manwerthwyr i ddatblygu rhaglenni cynladwyedd ar y cyd.

3. Gwella gallu cynhyrchwyr

Helpu cynhyrchwyr bach a chanolig i ddatblygu

eu harbenigedd ymhellach, gan ddeall 'sut beth yw da'. Creu rhaglen datblygu grŵp er mwyn cynnwys pob agwedd ar reoli busnes fmcg o ddydd i ddydd. Cynnig mentora 1-2-1 gyda'r hyfforddiant grŵp ar gyfer pob cwmni er mwyn sicrhau gweithgarwch amserol. Cyflwyno rhaglen 'Llogi rheolwr' a fydd yn darparu rheolwyr cymwys, hyfforddedig i weithio mewn cwmni am gyfnod penodedig

4. Annog entrepreneuriaid yng Nghymru

Datblygir cynllun marchnata B-2-B er mwyn targedu cwmnïau newydd y gallent sicrhau cryn dwf ac y gallent adleoli i Gymru. Gallai hyn gynnwys cael presenoldeb mewn digwyddiadau i fusnesau newydd, cyllid ar gyfer stondinau mewn digwyddiadau masnach a buddsoddi mewn CC. Fel rhan o'r fenter hon, bydd cystadleuaeth i gwmnïau newydd i leoli eu hunain yng Nghymru yn rhoi cyhoeddusrwydd i'r pecyn cymorth newydd, gan amlygu dewis da y cymorth sydd ar gael trwy gyfrwng cynlluniau wedi'u cefnogi gan y Llywodraeth. Bydd tri enillydd yn gallu manteisio ar werth hyd at £25,000 o gymorth (mewn nwyddau) a ddarparir, gan gynnwys mynediad i Arloesi Bwyd Cymru a Cywain.

5. Rhoi Cymru ar y map

Mae parhau'r gwaith o sicrhau enw da i Gymru fel cartref bwyd a diod gwych yn hanfodol er mwyn creu presenoldeb manwerthu cryf a masnachfrait defnyddwyr ar gyfer cynnyrch. Datblygir cyfres o weithgareddau gyda'r nod o hyrwyddo ehangder, aml-ochredd, cynladwyedd ac ansawdd cynhyrchion Cymreig i fyd masnach a'r cyhoedd. Bydd hyn yn cynnwys rhaglen o sioeau Masnach a Defnyddwyr a digwyddiadau a fydd yn cynnwys cyfryngau cymdeithasol, CC a hysbysebu print yng Nghymru a thu hwnt i Gymru. Caiff y rhaglen mewnfuddsoddi ei hintegreiddio ar lefel ryngwladol er mwyn sicrhau y caiff y prif gryfderau o sefydlu gweithgarwch cynhyrchu yng Nghymru eu hyrwyddo.



6. Cymorth ar gyfer cwmnïau sy'n sicrhau twf cyflym

Ni esgeuluswyd y cyfle i gynorthwyo cwmnïau 'gasél' sy'n sicrhau twf cyflym yn y cynllun hwn. Caiff pecyn cymorth cynhwysfawr ei greu ar gyfer busnesau cadarn sy'n sicrhau cynnydd, a blaenoriaethir cymorth er mwyn rhoi sylw i'r anghenion uniongyrchol a'r cyfleoedd mwyaf. Bydd y cymorth yn canolbwyntio ar ddarparu adnodd pobl ychwanegol ym meysydd allweddol y busnes, naill ai dan drefniant interim neu thrwy gyfrwng gwasanaeth ymgynghorol, ynghyd â dirnadaeth a data hollbwysig. Bydd gofyn i fusnesau sy'n cael cymorth ymrwymo i gyflawni targedau er mwyn cyfiawnhau'r buddsoddiad.

7. Mynd i'r afael â Data Mawr

Mae'r cynllun yn cydnabod y newid cyflym a welir yn digwydd ar draws y diwydiant wrth i gwmnïau ddysgu manteisio ar adnoddau a gallu "Data Mawr". Mae'n hanfodol bod busnesau Bwyd a Diod yng Nghymru yn rhan o'r trawsnewidiad hwn, ac mae'r cynllun yn nodi dulliau o feithrin ymwybyddiaeth ac yna, o ddatblygu sgiliau a gwybodaeth

gan ddefnyddio methodoleg Clystyru a hyfforddiant a chymorth dilynol. Bydd y ffocws cychwynnol ar bwysigrwydd ystyriaethau a arweinir gan siopwyr a datblygu cymhwysedd ym maes E-fasnach ymhellach.

Darparir cymorth i gwmnïau ddatblygu presenoldeb a strategaethau cyfryngau cymdeithasol o ansawdd, gyda mynediad i ymarferwyr. Yn ogystal, caiff partneriaethau eu meithrin gyda Phrifysgolion i gynnal cyrsiau/graddau Cyfryngau Cymdeithasol, a chynigir lleoliadau mewn diwydiant.

8. Cydnerthedd

Mae argyfwng estynedig Covid 19 a'r ansicrwydd ynghylch Brexit wedi amlygu natur agored i niwed nifer o gwmnïau bwyd a diod sydd wedi bod yn or-ddibynnol ar gynnyrch, cwsmer neu sector. Mae'r cynllun yn argymhell y dylid paratoi llinell amser o bwyntiau argyfwng posibl, gan nodi'r risgiau a'r goblygiadau. Yna, cynigir cymorth ac arweiniad ychwanegol i gwmnïau y nodir eu bod yn arbennig o agored i niwed, gan gynnwys cwmnïau sy'n wynebu problemau tebyg mewn grwpiau diddordeb arbennig yn fframwaith y Clwstwr.

Cynllun Manwerthu a Gwasanaeth Bwyd



Bwyd a Diod Cymru
Food & Drink Wales