

Y Rhaglen Mewnwelediad

Dealltwriaeth o'r radd flaenaf i fusnesau Cymru
Trosolwg fanwl o'r adroddiadau sydd ar gael



Dolenni i adroddiadau perthnasol eraill:

- Siartiau ar gyd-destun y farchnad - cafwyd gostyngiad o 4.2% yn nifer y safleoedd yng Nghymru yn 2022 o gymharu â 2021
- Ystadegau ar broffidioldeb busnesau - roedd 3 o bob 10 busnes wedi gwneud mwy o elw yn 2022 na hynny a wnaed cyn y pandemig, yn 2019
- Mae buddsoddiad yn dychwelyd i'r sector - mae cytundebau'n cael eu gwneud a'u cynllunio
- 3 prif bryder arweinwyr busnesau - costau ynni, chwyddiant o ran costau bwyd a diod, ynghyd â'r argyfwng costau byw ar gyfer defnyddwyr
- Ystadegau ar ymddygiad defnyddwyr - gostyngiad mewn gwariant ar fynd allan i fwyta ac yfed
- Proffil defnyddwyr - sy'n dangos bod aelwydydd ag incymau uwch yn ymweld â'r sector yn amlach
- Yr argyfwng costau byw a phryderon am chwyddiant sy'n sbarduno bwriad defnyddwyr i ymweld â'r sector yn llai aml
- Ystadegau sy'n dangos y prif achlysuron sy'n ysgogi pobl i ymweld â'r fasnach - mae'r ymweliadau hyn yn fwy ysbeidiol a hamddenol ac mae gwneud hynny'n gynnar gyda'r nos yn dod yn fwy poblogaidd
- Siartiau sy'n dangos perfformiad o ran cwrw a seidr, gwin a diodydd pefriol a meddal
- Casgliadau o ran cyfleoedd yn y fewnfasnach - mae hyrwyddo safon a natur arbennig cynhyrchion yn allweddol

Noder: Rhoddwyd y cyflwyniad hwn fel rhan o Gynhadledd Mewnwelediad Llywodraeth Cymru 2023. Mae recordiad o'r cyflwyniad hwn ar gael yn Ardal Aelodau Bwyd a Diod Cymru.

Dolenni i adroddiadau perthnasol eraill:

Adroddiad Kantar: Cyflwr y Genedl y Tu allan i'r Cartref: Yr Hyn Sydd Angen i Chi ei Ystyried i Ffynnu (2023)

Cyflwyniad thefoodpeople: Deg Prif Duedd Bwyd a Diod 2023/24 (2023)

Adroddiad thefoodpeople: Prif Dueddiadau Diodydd Dialcohol ac Alcohol Isel (2022)

Adroddiad CGA: Cymedroldeb yn y Fewnfasnach: Mewnwelediadau i Ddiodydd Dialcohol ac Alcohol Isel (2022)

Adroddiad Kantar: Ein Cenedl y Tu Allan i'r Cartref (2022)

Adroddiad y Rhaglen Mewnwelediad: Diweddariad y Tu Allan i'r Cartref (2022)

Cyflwyniad Kantar: Cyflwr y Genedl y Tu Allan i'r Cartref (2022)

Cyflwyniad CGA: Cyflwr Marchnad Ddiodydd y Genedl: Yr Hyn Sydd Angen i Chi ei Ystyried (2022)

Adroddiad CGA: Perfformiad a Thuenniadau Diodydd Mewnfasnach (2021)

businesswales.gov.wales/foodanddrink



Bwyd a Diod Cymru
Food & Drink Wales

RHAGLEN MEWNWELEDIAD
INSIGHT PROGRAMME

Dolenni i adroddiadau perthnasol eraill:

- Siartiau sy'n dangos y cyd-destun o ran perfformiad y farchnad - mae'r gwariant o fewn marchnadoedd craidd y Tu Allan i'r Cartref yn 2022 yn dal i fod yn is na lefelau 2020, gyda symudiad tuag at Aros Gartref
- Mae'r farchnad y Tu Allan i'r Cartref wedi tyfu'n gynt na hynny Yn y Cartref, gyda chynnydd yn nifer y defnyddwyr a pha mor aml y maent yn mynd allan, er y pwysau o ran chwyddiant a chostau byw
- Negeseuon allweddol ar gyfer busnesau bwyd a diod, ar sail perfformiad y farchnad y Tu Allan i'r Cartref
- Siartiau sy'n dangos yr achlysuron sy'n gwneud i ddefnyddwyr fynd allan - mae gweithio gartref yn dal i effeithio'r niferoedd o dripiâu y Tu Allan i'r Cartref a wneir yn ystod yr wythnos waith
- Mae siopwyr yn dychwelyd at fwyta gartref - mae niferoedd yr achlysuron o dderbyn danfoniadau bwyd wedi lleihau ar ôl y pandemig
- Negeseuon allweddol i fusnesau bwyd a diod o ran anelu'r hyn sydd ganddynt i'w gynnig tuag at ddiwallu anghenion newidiol siopwyr
- Dim ond 30% o ddefnyddwyr yn y marchnadoedd y Tu Allan i'r Cartref sydd mewn sefyllfa ariannol gyfforddus gan fod pwysau chwyddiant yn effeithio ymddygiad defnyddwyr
- Mae defnyddwyr iau yn ffafrio safleoedd rhatach, ond mae pob defnyddiwr yn newid i wario ar safleoedd drytach fel y gwelir cyfran uwch o wariant o ganlyniad i achlysuron sy'n cael eu hystyried yn rhai ar sail pleser, yn hytrach nag achlysuron am resymau pob dydd
- Negeseuon allweddol o ran hyrwyddo buddion marchnadoedd y Tu Allan i'r Cartref er mwyn cyfiawnhau prisiau uwch

Noder: Rhoddwyd y cyflwyniad hwn fel rhan o Gynhadledd Mewnwelediad Llywodraeth Cymru 2023. Mae recordiad o'r cyflwyniad hwn ar gael yn Ardal Aelodau Bwyd a Diod Cymru.

Dolenni i adroddiadau perthnasol eraill:

Cyflwyniad CGA Cyflwr Marchnad Ddiod y Genedl: Deall yr Amgylchedd Lletygarwch Newidiol (2023)

Adroddiad Kantar: Ein Cenedl y Tu Allan i'r Cartref (2022)

Adroddiad y Rhaglen Mewnwelediad: Diweddariad y Tu Allan i'r Cartref (2022)

Cyflwyniad Kantar: Cyflwr y Genedl y Tu Allan i'r Cartref (2022)

Cyflwyniad CGA: Cyflwr Marchnad Ddiod y Genedl: Yr Hyn Sydd Angen i Chi ei Ystyried (2022)

Adroddiad CGA: Perfformiad a Thueddiadau Diodydd Mewnfasnach (2021)

businesswales.gov.wales/foodanddrink



Bwyd a Diod Cymru
Food & Drink Wales

RHAGLEN MEWNWELEDIAD
INSIGHT PROGRAMME

Dolenni i adroddiadau perthnasol eraill:

- Tarddiad lleol - mae 78% o siopwyr yn yr Alban a Chymru yn ystyried bod prynu bwyd a diod o darddiad lleol yn bwysig
 - Mae 8/10 o siopwyr yn dweud ei fod yn bwysig i'w manwerthwr gael amrywiaeth dda o gig, cynnyrch llaeth a chynnyrch o Gymru
 - Byddai'n well gan 8/10 o siopwyr yng Nghymru brynu cynhyrchion Cymreig o ran eu prif nwyddau groser
 - Mae ¾ y siopwyr yn dweud ei fod yn bwysig i'w manwerthwr gael amrywiaeth eang o frandiau Cymreig
 - Byddai mwy na hanner nifer y siopwyr yn barod i dalu pris uwch am gynhyrchion Cymreig
 - Cyswllt â Chymru - mae 1 o bob 5 siopwr Seisnig yn teimlo'n rhannol Gymreig
 - Byddai 2/3 o siopwyr Cymreig yn hoffi gweld rhagor o gynhyrchion Cymreig mewn siopau
 - Cyfleoedd i fanwerthwyr a busnesau bwyd a diod hybu cynhyrchion Cymreig
 - Siartiau ar y ffactorau sy'n llywio penderfyniadau o safbwynt siopau a ddewisir ar gyfer siopa am nwyddau groser
- Noder:** Rhoddwyd y cyflwyniad hwn fel rhan o Gynhadledd Mewnwelediad Llywodraeth Cymru 2023. Mae recordiad o'r cyflwyniad hwn ar gael yn Ardal Aelodau Bwyd a Diod Cymru.

Dolenni i adroddiadau perthnasol eraill:

Adroddiad y Rhaglen Mewnwelediad: Gwerth Cymreictod - Manwerthu (2022)

Cyflwyniad y Rhaglen Mewnwelediad: Gwerth Cymreictod: Uchafbwyntiau y Tu Allan i'r Cartref (2021)

Adroddiad y Rhaglen Mewnwelediad: Gwerth Cymreictod 4

Cyflwyniad y Rhaglen Mewnwelediad: Cynaliadwyedd a Chymreictod (2021)

Adroddiad y Rhaglen Mewnwelediad: Gwerth Cymreictod (2020)

businesswales.gov.wales/foodanddrink



Bwyd a Diod Cymru
Food & Drink Wales

RHAGLEN MEWNWELEDIAD
INSIGHT PROGRAMME

Dolenni i adroddiadau perthnasol eraill:

- Gwybodaeth am yr hafaliad gwerth newydd sy'n sbarduno newid o safbwynt nwyddau groser yn y DU - mae'r sylw ar hyn o bryd ar bris yn hytrach na chynyddu gwerth nwyddau
- Newidiadau yn y pen blaen - camau i gynyddu niferoedd y desgiau talu hunanwasanaeth ac apiau er mwyn lleihau costau llafur
- Enghreifftiau o bob cwr o'r byd o safbwynt rhoi gwedd newydd i siopau nwyddau groser a gwella eu hawyrgylch
- Esblygiad cynlluniau teyrngarwch siopau a chamau tuag at gael cwsmeriaid i dalu am gynlluniau teyrngarwch er mwyn arbed arian
- Cyfle i gynlluniau teyrngarwch helpu gydag amryw agweddau o'r hafaliad gwerth
- Cyfleoedd y tu hwnt i'r targedau amlwg - ystyried 'groseriaid nad ydynt yn gwerthu nwyddau groser'
- Tystiolaeth o effaith HFSS - newid y nwyddau sy'n cael eu hyrwyddo ar ben eiliau, gosod blociau o nwyddau o fewn eiliau yn ôl eu brandiau
- Y rhagolwg o ran HFSS - yr effaith ar rai brandiau, ond mae cyfleoedd yn dal i fod ar gael

Noder: Rhoddwyd y cyflwyniad hwn fel rhan o Gynhadledd Mewnwelediad Llywodraeth Cymru 2023. Mae recordiad o'r cyflwyniad hwn ar gael yn Ardal Aelodau Bwyd a Diod Cymru.

Dolenni i adroddiadau perthnasol eraill:

Cyflwyniad Kantar: Cyflwr Marchnad Fanwerthu'r Genedl: Yr Hyn Sydd Angen i Chi ei Ystyried i Ffynnu (2023)

Cyflwyniad IGD: Deall Prif Fanwerthwyr Ewrop a'r Hyn sydd ei Angen Arnynt (2023)

Cyflwyniad Kantar: Diweddariad Sylweddol Cyflwr y Genedl: Sut Mae'r Hyn a Fwyteir yn Newid yn y Cartref (2023)

Cyflwyniad Kantar: Cyflwr Marchnad Fanwerthu'r Genedl: Yr Hyn Sydd Angen i Chi ei Ystyried yn 2022 (2022)

Cyflwyniad IGD: Rhagolwg Manwerthu Ewropeaidd (2021)

businesswales.gov.wales/foodanddrink



Bwyd a Diod Cymru
Food & Drink Wales

RHAGLEN MEWNWELEDIAD
INSIGHT PROGRAMME

Dolenni i adroddiadau perthnasol eraill:

- Mae siopwyr yn gwneud llai o dripiâu cyffredin, ond mae hyn yn cael ei leddfu gan gynydd aruthrol mewn prisiau
- Mae data yng nghyswllt niferoedd a gwerth cynhyrchion yn dangos bod niferoedd y cynhyrchion rhatach a werthir o dan label y manwerthwyr eu hunain yn uwch
- Siartiau ar hysbysebu nwyddau - cofnodwyd record o ran y lefel hysbysebu nwyddau ar ddechrau 2023
- Mae traean y defnyddwyr yn bryderus iawn am gostau cynyddol nwyddau groser
- Nid chwyddiant yw'r unig ffactor sy'n dylanwadu ar ymddygiad defnyddwyr
- Amlinellid o'r strategaethau a ddefnyddir gan siopwyr i allu ymdopi â'r cynnydd ym mhrisiau nwyddau groser - sef prynu pethau rhatach am y tro, yn hytrach na phrynu llai
- Siartiau ar is-grwpiau o ddefnyddwyr y mae cynaliadwyedd yn bwysig iddynt - gostyngiad yn nifer y rheiny sydd fwyaf ymwybodol o'r amgylchedd
- Mae siopwyr Cymreig yn fwy tebygol o brynu cynhyrchion lleol ac yn chwilio am gynhyrchion sydd o fudd i'w hiechyd
- Mae siopwyr yn llai ymwybodol o gynnydd o ran prisiau unigol, ond yn teimlo'r pwysau o ran cyfanswm y nwyddau yn eu basged
- Cyfle i newid canfyddiadau o werth - camau bach iawn o ran lleoli, prisiau a pheccynnu

Noder: Rhoddwyd y cyflwyniad hwn fel rhan o Gynhadledd Mewnwelediad Llywodraeth Cymru 2023. Mae recordiad o'r cyflwyniad hwn ar gael yn Ardal Aelodau Bwyd a Diod Cymru.

Dolenni i adroddiadau perthnasol eraill:

Cyflwyniad IGD: Sut i Ffynnu yn yr Amgylchedd Manwerthu Newidiol (2023)

Cyflwyniad IGD: Deall Prif Fanwerthwyr Ewrop a'r Hyn sydd ei Angen Arnynt (2023)

Cyflwyniad Kantar: Diweddariad Sylweddol Cyflwr y Genedl: Sut Mae'r Hyn a Fwyteir yn Newid yn y Cartref (2023)

IGD: Strategaethau Cynaliadwyedd Manwerthwyr y DU (2022)

Cyflwyniad Kantar: Cyflwr Marchnad Fanwerthu'r Genedl: Yr Hyn Sydd Angen i Chi ei Ystyried yn 2022 (2022)

Cyflwyniad IGD: Rhagolwg Manwerthu Ewropeaidd (2021)

businesswales.gov.wales/foodanddrink

Dolenni i adroddiadau perthnasol eraill:

- Mae'r pandemig wedi newid arferion siopwyr - mae siopwyr yn prynu mwy o fwyd a diod ar gyfer achlysuron Yn y Cartref yn hytrach nag y Tu Allan i'r Cartref
- Mae achlysuron wedi newid o ganlyniad i'r ffaith bod pobl yn byw eu bywydau o gwmpas y cartref - gwelwyd cynnydd o 11% yn niferoedd y byrbrydau a fwyteir yn ystod y dydd ers 2019
- Mae siopwyr yn chwilio am hwylustod - mae prydau hwylus sydd wedi'u paratoi'n barod yn allweddol oherwydd eu bod yn cynnig atebion i siopwyr o safbwynt prydau
- Mae siopwyr yn gorfod cyfaddawdu Yn y Cartref fel mae costau'n cynyddu - yn dychwelyd at brynu nwyddau sylfaenol rhatach a gwneud newidiadau hwylus
- Tuedd tuag at brydau symlach sy'n cymryd llai o amser i'w paratoi - mae prydau sy'n gofyn am ychydig iawn o ymdrech i'w paratoi, ac sy'n rhatach, yn fwy poblogaidd
- Gwydnwch tueddiadau mwy hirdymor o safbwynt defnyddwyr - mae bwyta llai o gig a thueddiadau sydd wedi'u sbarduno gan fuddiannau o ran iechyd yn parhau
- Crynodeb o'r goblygiadau i fusnesau bwyd a diod

Noder: Rhoddwyd y cyflwyniad hwn fel rhan o Gynhadledd Mewnwelediad Llywodraeth Cymru 2023. Mae recordiad o'r cyflwyniad hwn ar gael yn Ardal Aelodau Bwyd a Diod Cymru.

Dolenni i adroddiadau perthnasol eraill:

Cyflwyniad Kantar: Cyflwr Marchnad Fanwerthu'r Genedl: Yr Hyn Sydd Angen i Chi ei Ystyried i Ffynnu (2023)

Cyflwyniad thefoodpeople: Deg Prif Duedd Bwyd a Diod 2023/24 (2023)

Cyflwyniad y Rhaglen Mewnwelediad: Rhagolwg Economaidd ac Effaith Ymddygiad Siopwyr (2023)

Cyflwyniad Kantar: 5 Sylw ar Ymddygiad Defnyddwyr (2022)

businesswales.gov.wales/foodanddrink



Bwyd a Diod Cymru
Food & Drink Wales

RHAGLEN MEWNWELEDIAD
INSIGHT PROGRAMME

Dolenni i adroddiadau perthnasol eraill:

- Olwyn dueddiadau 2023-24 sy'n dangos 1 sbardun byd-eang, 4 grym cymdeithasol a diwylliannol, 12 o fega-dueddiadau o ran bwyd a diod, ynghyd â 64 ffordd y bydd y tueddiadau hyn yn amlygu eu hunain - rhoi sylw i'r 10 prif duedd o ran bwyd a diod
- Cost Coginio - mae'r argyfwng costau byw'n annog cynildeb
- Ynni Gwerthfawr - ceir sylw ar ddefnyddio llai o ynni a newid i ffynonellau ynni glân ar gyfer cynhyrchu, cludo a choginio bwyd
- Mynd yn ôl at ddulliau sylfaenol - dychwelyd at ddulliau sydd wedi hen ennill eu plwyf o ran ffermio atgynhyrchiol
- Hinsawdd Newydd Cnydau Newydd - mae tyfwyr a chynhyrchwyr yn addasu i amodau hinsawdd newydd trwy newid eu cnydau a datblygu cnydau hybrid
- Byd Ffigidol ('Phygital') - cyfuno'r gorau o blith profiadau digidol a ffisegol i greu taith ddi-dor i'r cwsmer
- Eplesu Manwl ('Precision Fermentation') - y cynnydd o ran defnyddio microbau i gynhyrchu proteinau ar gyfer creu amnewidynnau bwyd
- Real ac adnabyddadwy - mae defnyddwyr yn ffafrio bwydydd sydd wedi'u prosesu cyn lleied â phosibl, a chanddynt 'label glân' a chynhwysion naturiol
- Mamma Mia - ar adegau o ansicrwydd, mae pobl yn dychwelyd at gysur coginio bwydydd Eidalaidd cyfarwydd, ynghyd â chynhwysion cyffredin traddodiadol
- Bwydydd Plaen Cysurus - y prif fwydydd rhesymol o ran cost, fel bara a thost, sy'n cael eu huwchraddio i lefel 'gourmet'
- Patisserie Perffaith - moethusrwydd fforddiadwy crwst Ffrengig yn lle prydau llawn, sy'n cynnig blasau a siapiau newydd

Noder: Rhoddwyd y cyflwyniad hwn fel rhan o Gynhadledd Mewnwelediad Llywodraeth Cymru 2023. Mae recordiad o'r cyflwyniad hwn ar gael yn Ardal Aelodau Bwyd a Diod Cymru.

Dolenni i adroddiadau perthnasol eraill:

Adroddiad Kantar: Cyflwr y Genedl y Tu allan i'r Cartref: Yr Hyn Sydd Angen i Chi ei Ystyried i Ffynnu (2023)

Cyflwyniad CGA: Cyflwr Marchnad Ddiod y Genedl: Deall yr Amgylchedd Lletygarwch Newidiol (2023)

Cyflwyniad thefoodpeople: Deg Prif Duedd Bwyd a Diod 2022/23 (2022)

Adroddiad thefoodpeople: Prif Dueddiadau Diodydd Dialcohol ac Alcohol Isel (2022)

Adroddiad Kantar: Perfformiad Manwerthu Bwyd (2022)

Cyflwyniad Kantar: 5 Sylw ar Ymddygiad Defnyddwyr (2022)

Cyflwyniad thefoodpeople: Deg Prif Duedd Bwyd a Diod 2021/21 (2021)

businesswales.gov.wales/foodanddrink



Bwyd a Diod Cymru
Food & Drink Wales

RHAGLEN MEWNWELEDIAD
INSIGHT PROGRAMME

Dolenni i adroddiadau perthnasol eraill:

- Crynodeb o bum tuedd allweddol sy'n llywio'r rhagolwg tymor canolig o safbwynt manwerthu nwyddau groser yn Ewrop
- Cyflenwi mwy o werth am arian - mae cyfathrebu â siopwyr a chyflenwi gwerth iddynt yn allweddol i lawer o fanwerthwyr, fel y mae costau byw yn effeithio ar y gallu i wario
- Lleol a thymhorol - mae manwerthwyr yn ceisio sicrhau cydbwysedd rhwng disgwyliadau siopwyr o safbwynt iechyd a chynaliadwyedd, yn erbyn yr angen i leihau costau a symleiddio cadwyni cyflenwi
- Esblygiad sianelau - manwerthwyr yn ymateb i anghenion sy'n esblygu o ran anghenion siopwyr ac yn addasu iddynt er mwyn cynnig profiad unigryw o safbwynt siopa
- Pwysigrwydd effeithlonrwydd - pwysau o ran costau sy'n golygu bod angen symleiddio prosesau ac arferion a chynyddu camau i'w digideiddio
- Gwneud yn well ar gyfer y blaned - mae cynaliadwyedd yn parhau i lywio'r farchnad fanwerthu ledled Ewrop gyda manwerthwyr yn lansio mentrau sy'n hybu cynaliadwyedd
- Rhagolygon sy'n dangos y rhagolwg o safbwynt marchnad nwyddau groser Ewrop, yr 20 prif farchnad a chyfrannau'r manwerthwyr a fydd yn y mwyafrif yn Ewrop erbyn 2027
- Graff sy'n dangos cyfrannau'r sianelau o safbwynt Ewrop - rhagwelir cynnydd o ran manwerthwyr sy'n cynnig nwyddau am bris gostyngedig, ynghyd â manwerthwyr ar-lein a manwerthwyr hwylus
- Trosolwg o flaenoriaethau'r prif fanwerthwyr a meysydd buddsoddi arfaethedig
- Goblygiadau ar gyfer cyflenwyr o ran pum tuedd allweddol

Noder: Rhoddwyd y cyflwyniad hwn fel rhan o Gynhadledd Mewnwelediad Llywodraeth Cymru 2023. Mae recordiad o'r cyflwyniad hwn ar gael yn Ardal Aelodau Bwyd a Diod Cymru.

Dolenni i adroddiadau perthnasol eraill:

Cyflwyniad Kantar: Cyflwr Marchnad Fanwerthu'r Genedl: Yr Hyn Sydd Angen i Chi ei Ystyried i Ffynnu (2023)

Cyflwyniad IGD: Sut i Ffynnu yn yr Amgylchedd Manwerthu Newidiol (2023)

Cyflwyniad Kantar: Cyflwr Marchnad Fanwerthu'r Genedl: Yr Hyn Sydd Angen i Chi ei Ystyried yn 2022 (2022)

Cyflwyniad IGD: Rhagolwg Manwerthu Ewropeaidd (2021)

businesswales.gov.wales/foodanddrink



Bwyd a Diod Cymru
Food & Drink Wales

RHAGLEN MEWNWELEDIAD
INSIGHT PROGRAMME

Dolenni i adroddiadau perthnasol eraill:

- Siartiau sy'n dangos y newyddion da o safbwynt yr economi gyfredol - mae lefelau diweithdra a diswyddiadau'n dal i fod yn hanesyddol o isel yn y DU, er bod niferoedd y swyddi gweigion yn dal i fod yn uchel, sy'n creu marchnad lafur dynn
- Trosolwg o ffactorau sy'n peri ansicrwydd o safbwynt y sefyllfa economaidd bresennol - gan gynnwys yr hyn sy'n sbarduno chwyddiant, a'r ffaith bod defnyddwyr a busnesau'n dal i geisio adennill hyder o ganlyniad Brexit, Covid ac argyfwng Wcráin
- Siartiau ar fasnach dramor y DU - mae allforion bwyd yn aros yn eu hunfan ac mae gwasanaethau'n cynyddu
- Goblygiadau'r sefyllfa economaidd bresennol o safbwynt busnesau bwyd a diod Cymreig - gan gynnwys problemau yn y sector cynhyrchu a'r posibilrwydd o brisiau newidiol
- Newidiadau o ran y farchnad ddefnyddwyr - aelwydydd yn cael trafferth i ymdopi â'r cynnydd yng nghostau bwyd, ynni a thaliadau morgais
- Chwyddiant o ran prisiau nwyddau groser - ar y lefel uchaf a gofnodwyd erioed, sef 17%, gyda gostyngiad ym maint y farchnad nwyddau groser o 8% yng Nghymru o gymharu â'r llynedd, a'r ffaith bod manwerthwyr yn rhoi sylw i gadw prisiau dyddiol yn isel
- Crynodeb o bwyntiau allweddol a chyfleoedd posibl ar gyfer busnesau bwyd a diod, fel y mae gweithio gartref yn newid ymddygiad o ran bod sylw defnyddwyr yn troi at y cartref

Noder: Rhoddwyd y cyflwyniad hwn fel rhan o Gynhadledd Mewnwelediad Llywodraeth Cymru 2023. Mae recordiad o'r cyflwyniad hwn ar gael yn Ardal Aelodau Bwyd a Diod Cymru.

Dolenni i adroddiadau perthnasol eraill:

Cyflwyniad y Rhaglen Mewnwelediad: Rhagolwg Economaidd ac Effaith Ymddygiad Siopwyr (2023)

Cyflwyniad Kantar: Cyflwr Marchnad Fanwerthu'r Genedl: Yr Hyn Sydd Angen i Chi ei Ystyried i Ffynnu (2023)

Adroddiad Kantar: Cyflwr y Genedl y Tu allan i'r Cartref: Yr Hyn Sydd Angen i Chi ei Ystyried i Ffynnu (2023)

Cyflwyniad Kantar: Diweddariad Sylweddol Cyflwr y Genedl: Sut Mae'r Hyn a Fwyteir yn Newid yn y Cartref (2023)

Cyflwyniad y Rhaglen Mewnwelediad: Trosolwg Economaidd (2022)

businesswales.gov.wales/foodanddrink



Bwyd a Diod Cymru
Food & Drink Wales

RHAGLEN MEWNWELEDIAD
INSIGHT PROGRAMME

Dolenni i adroddiadau perthnasol eraill:

- Siartiau sy'n dangos trosolwg o'r sector Bwyd a Diod yng Nghymru - trosiant, cyflogaeth, unedau busnes
- Ystadegau allweddol ar gyfer y sector - mae gwerthiant o safbwynt bwyd a diod yng Nghymru'n dod i gyfanswm o £9.4bn, sy'n cyfateb i 4.8% o hynny ar gyfer Prydain Fawr, a chafwyd cynnydd o 24% mewn allforion o Gymru yn 2022 i gyfanswm o £800m
- Trosolwg o'r sefyllfa economaidd - mae chwyddiant yn gostwng, er yn araf. Er bod chwyddiant bwyd yn llawer uwch, ceir cynnydd cyflym mewn cyfraddau llog, prinder yn y farchnad lafur a rhywfaint o welliant o ran hyder ymhlith busnesau a defnyddwyr
- Trosolwg o'r farchnad gwasanaethau bwyd y Tu Allan i'r Cartref - cafwyd rhywfaint o adferiad yn dilyn y pandemig gyda thwf o 20% mewn gwerth, ond mae amodau masnachu'n dal i fod yn anodd, a chafwyd gostyngiad o 4.5% yn nifer y safleoedd manwerthu yng Nghymru yn 2022, o gymharu â'r flwyddyn flaenorol
- Tueddiadau y Tu Allan i'r Cartref o ran diodydd - mae'r twf sylweddol yn parhau o safbwynt cynhyrchion dialcohol ac alcohol isel, o sylfaen fechan, a cheir symudiad yn ôl i ddiodydd alcoholig mawr o ran maint
- Trosolwg o'r farchnad fanwerthu o safbwynt defnyddwyr Yn y Cartref - mae siopwyr yn symud tuag at ddefnyddio siopau rhatach, ynghyd â phrynu cynhyrchion rhatach a phrynu llai er mwyn gwrthbwyso chwyddiant o safbwynt bwyd a diod
- Atodiad gyda siartiau manwl ar gategoriâu cynhyrchion allweddol o ran manwerthu yng Nghymru, ynghyd â thueddiadau o safbwynt manwerthu y Tu Allan i'r Cartref

Dolenni i adroddiadau perthnasol eraill:

Cyflwyniad y Rhaglen Mewnwelediad: Trosolwg Economaidd (2023)

Adroddiad Kantar: Cyflwr y Genedl y Tu allan i'r Cartref: Yr Hyn Sydd Angen i Chi ei Ystyried i Ffynnu (2023)

Cyflwyniad CGA: Cyflwr Marchnad Ddiod y Genedl: Deall yr Amgylchedd Lletygarwch Newidiol (2023)

Cyflwyniad Kantar: Cyflwr Marchnad Fanwerthu'r Genedl: Yr Hyn Sydd Angen i Chi ei Ystyried i Ffynnu (2023)

Cyflwyniad Kantar: Diweddariad Sylweddol Cyflwr y Genedl: Sut Mae'r Hyn a Fwyteir yn Newid yn y Cartref (2023)

Adroddiad thefoodpeople: Prif Dueddiadau Diodydd Dialcohol ac Alcohol Isel (2022)

businesswales.gov.wales/foodanddrink



RHAGLEN MEWNWELEDIAD
INSIGHT PROGRAMME

Dolenni i adroddiadau perthnasol eraill:

- Mae cyflawni pethau da yn dda i fusnes - mae targedau yng nghyswllt cynaliadwyedd yn hwyluso cydweithrediad rhwng manwerthwyr a chyflenwyr i wneud iddynt feddwl am gyfrifoldebau o safbwynt corfforaethol
- Addysgu siopwyr - rôl manwerthwyr mewn codi ymwybyddiaeth o sut i fod yn fwy cynaliadwy
- Amddiffyn adnoddau at y dyfodol - yr angen i ail-ddylunio a defnyddio deunyddiau ailgylchadwy
- Tuedd sy'n datblygu'n gyflym - yr angen i fanwerthwyr a chyflenwyr ddeall arferion da a sicrhau eu bod yn gyfredol
- Technoleg arloesol - dylai manwerthwyr a chyflenwyr ystyried dulliau newydd hyblyg er mwyn cadw'n gystadleuol
- Trosolwg o fentrau sy'n hyrwyddo cynaliadwyedd gan un o brif fanwerthwyr y DU - sy'n cynnwys cynllun 'Plan for Better' Sainsbury's, rhaglen 'Create Change for Better' Asda, ynghyd â chynllun 'Plan A' M&S
- Rhestr wirio pedwar pwynt i helpu i lywio llwybrau busnesau tuag at gynaliadwyedd

Dolenni i adroddiadau perthnasol eraill:

Cyflwyniad Kantar: Cyflwr Marchnad Fanwerthu'r Genedl: Yr Hyn Sydd Angen i Chi ei Ystyried i Ffynnu (2023)

Cyflwyniad IGD: Sut i Ffynnu yn yr Amgylchedd Manwerthu Newidiol (2023)

Cyflwyniad IGD: Deall Prif Fanwerthwyr Ewrop a'r Hyn sydd ei Angen Arnynt (2023)

Cyflwyniad IGD: Cynaliadwyedd a Siopwyr (2021)

Cyflwyniad y Rhaglen Mewnwelediad: Cynaliadwyedd a Chymreictod (2021)

businesswales.gov.wales/foodanddrink



Bwyd a Diod Cymru
Food & Drink Wales

RHAGLEN MEWNWELEDIAD
INSIGHT PROGRAMME

Dolenni i adroddiadau perthnasol eraill:

- Crynodeb o dueddiadau o ran diodydd dialcohol ac alcohol isel - mae defnyddwyr yn ail-werthuso eu perthynas ag alcohol am bob math o resymau
- Newidiadau o ran agwedd - mae bod yn fwy cymedrol o ran yfed alcohol yn dod yn fwy poblogaidd na rhoi'r gorau iddo'n gyfan gwbl, ac mae iaith fwy cadarnhaol yn dod i'r amlwg yn nhermau awydd i roi cynnig ar fod yn sobr, ynghyd ag yfed yn ofalgar
- Adolygiad o gynnwys y cynhyrchion mwyaf poblogaidd o safbwynt lefelau alcohol - cafwyd llawer o ddatblygiadau ym maes cynhyrchion heb alcohol, ynghyd â gwin a gwirodydd ysgafn heb alcohol, sy'n dod yn fwy perthnasol
- Hyrwyddo safon a natur arbennig - gall hyn fod trwy gynhwysion, technegau, pecynnu a gwobrau
- Mynd yn ôl i natur - mae brandiau'n defnyddio planhigion a chynhwysion botanegol yn erbyn y duedd i ddefnyddio cynhyrchion synthetig, ac yn dechrau gwneud cysylltiadau â gofynion o safbwynt chwaraeon ac iechyd, gan honni bod cynhyrchion yn cynnwys llai o siwgr, ynghyd â hybu eu swyddogaeth o safbwynt buddion iechyd
- Tarddiad cynhwysion - mae cynhyrchwyr diodydd dialcohol ac alcohol isel yn ceisio sbarduno gwerth a phrisiau o fewn y categori hwn trwy ddefnyddio cynhyrchion o ffynonellau sydd o ansawdd dda, ynghyd â chyflwyno'r hanes y tu ôl i'r cynhyrchion
- Cyfreithloni - categori sy'n dod yn ffasiynol o ran sut mae cynhyrchion yn cael eu defnyddio ac yn lle, gyda chwrw casgen, bariau dros dro, bocsys y gellir tanysgrifio ar eu cyfer, ynghyd â gwobrau
- Datblygu cynhyrchion - mae copïau o ddiodydd alcoholig traddodiadol yn creu porth hygyrch i'r farchnad, ac mae gwaith arloesol yn cael ei wneud ym maes diodydd soda dialcohol i oedolion

Dolenni i adroddiadau perthnasol eraill:

Cyflwyniad thefoodpeople: Deg Prif Duedd Bwyd a Diod 2023/24 (2023)

Cyflwyniad CGA: Cyflwr Marchnad Ddiod y Genedl: Deall yr Amgylchedd Lletygarwch Newidiol (2023)

Adroddiad Kantar: Cyflwr y Genedl y Tu allan i'r Cartref: Yr Hyn Sydd Angen i Chi ei Ystyried i Ffynnu (2023)

Adroddiad CGA: Cymedroldeb yn y Fewnfasnach: Mewnwelediadau i Ddiodydd Dialcohol ac Alcohol Isel (2022)

businesswales.gov.wales/foodanddrink



Bwyd a Diod Cymru
Food & Drink Wales

RHAGLEN MEWNWELEDIAD
INSIGHT PROGRAMME

Dolenni i adroddiadau perthnasol eraill:

- Siartiau ar gyd-destun y farchnad - mae'r niferoedd sy'n gadael y farchnad yn dilyn y pandemig yn parhau, ond mae gobeithion yn cynyddu yn y sector
- Pwysau costau byw - mae 83% o weithredwyr yn pryderu am chwyddiant o safbwynt costau bwyd a diod, ac mae 79% yn pryderu am effaith yr argyfwng costau byw ar ddefnyddwyr
- Mae defnyddwyr yn dangos gwydnwch ac yn blaenoriaethu pethau o safbwynt gwariant o fewn y fasnach, gan ystyried bod mynd allan yn rhywbeth fforddiadwy y maent yn ffodus i allu ei wneud weithiau
- Ystadegau ar y farchnad ddiodydd dialcohol ac alcohol isel - gwerth y categori hwn yw £38.3m ac mae'n tyfu'n gyflym, gyda 42% o ddefnyddwyr sy'n oedolion ym Mhrydain Fawr yn yfed diodydd dialcohol neu alcohol isel amgen yn y flwyddyn ddiwethaf
- Proffil defnyddwyr - mae defnyddwyr diodydd dialcohol/alcohol isel yn dueddol o fod yn iau o ran demograffeg, maent yn fwy tebygol o fod yn fenywaidd ac yn gwario mwy o fewn yn y fewnfasnach na defnyddwyr cyffredin
- Trosolwg o flaenoriaethau ar gyfer y sector - ceir ychydig o orgyffwrdd rhwng y categorïau diodydd dialcohol ac alcohol isel, a bydd meithrin cynnig gwahanol ar gyfer bob categori dialcohol/alcohol isel yn cyflymu datblygiadau
- Crynodeb o'r negeseuon allweddol o'r cyflwyniad

Dolenni i adroddiadau perthnasol eraill:

Adroddiad thefoodpeople: Prif Dueddiadau Diodydd Dialcohol ac Alcohol Isel (2022)

Cyflwyniad CGA: Cyflwr Marchnad Ddiod y Genedl: Deall yr Amgylchedd Lletygarwch Newidiol (2023)

Adroddiad Kantar: Cyflwr y Genedl y Tu allan i'r Cartref: Yr Hyn Sydd Angen i Chi ei Ystyried i Ffynnu (2023)

Cyflwyniad thefoodpeople: Deg Prif Duedd Bwyd a Diod 2023/24 (2023)

businesswales.gov.wales/foodanddrink



Bwyd a Diod Cymru
Food & Drink Wales

RHAGLEN MEWNWELEDIAD
INSIGHT PROGRAMME

Dolenni i adroddiadau perthnasol eraill:

- Tarddiad lleol - mae 78% o siopwyr yn yr Alban a Chymru yn ystyried bod prynu bwyd a diod o darddiad lleol yn bwysig
- Mae 8/10 o siopwyr yn dweud ei fod yn bwysig i'w manwerthwr gael amrywiaeth dda o gig, cynnyrch llaeth a chynnyrch o Gymru
- Mae 3/4 y siopwyr yn dweud ei fod yn bwysig i'w manwerthwr gael amrywiaeth arbennig o frandiau Cymreig
- Byddai 2/3 o siopwyr Cymreig yn hoffi gweld rhagor o gynhyrchion Cymreig mewn siopau
- Cyswllt â Chymru - mae 1 o bob 5 siopwr Seisnig yn teimlo'n rhannol Gymreig, ac mae 1/3 yn fwy tebygol o brynu cynnyrch sy'n dangos ei Gymreictod yn amlwg o ran y modd y mae wedi'i becynnu
- Cyfleoedd i fanwerthwyr a busnesau bwyd a diod hybu cynhyrchion Cymreig
- Byddai'n well gan 8/10 o siopwyr yng Nghymru brynu cynhyrchion Cymreig o ran eu prif nwyddau groser, ac mae 97% yn bwriadu prynu'r un cynhyrchion neu ragor o gynhyrchion Cymreig
- Byddai mwy na hanner nifer y siopwyr yn barod i dalu pris uwch am gynhyrchion Cymreig
- Mae'r mwyafrif o fanwerthwyr yn meddwl bod gan fanwerthwyr amrywiaeth dda o gynhyrchion Cymreig o ran bwyd a diod, ac mae hyn wedi cynyddu dros y 2 flynedd ddiwethaf
- Siartiau ar y ffactorau sy'n llywio penderfyniadau o safbwynt siopau a ddewisir ar gyfer siopa am nwyddau groser

Dolenni i adroddiadau perthnasol eraill:

Cyflwyniad y Rhaglen
Mewnwelediad: Gwerth Cymreictod:
Uchafbwyntiau Manwerthu (2023)

Cyflwyniad y Rhaglen
Mewnwelediad: Gwerth Cymreictod:
Uchafbwyntiau y Tu Allan i'r Cartref
(2021)

Adroddiad y Rhaglen
Mewnwelediad: Gwerth Cymreictod
4

Cyflwyniad y Rhaglen
Mewnwelediad: Cynaliadwyedd a
Chymreictod (2021)

Adroddiad y Rhaglen
Mewnwelediad: Gwerth Cymreictod
(2020)

businesswales.gov.wales/foodanddrink



Bwyd a Diod Cymru
Food & Drink Wales

RHAGLEN MEWNWELEDIAD
INSIGHT PROGRAMME

Dolenni i adroddiadau perthnasol eraill:

- Cyngor cyffredinol i gyflenwyr o ran paratoi ar gyfer ymgysylltu â manwerthwyr - yr angen i wybod popeth sy'n bosibl i chi ei wybod cyn i chi ymgysylltu
- Siartiau ar y rhagolygon o ran sianelau - cyfran y farchnad nwyddau groser yn 2022 a 2027, CAGR a gwerth twf yn ôl sianelau
- Blaenoriaethau strategol Lidl - parhau i fod yn arweinydd o safbwynt darparu gwerth am arian, meithrin rhwydwaith diogel at y dyfodol, gwasanaethu siopwyr yn well a bod yn hyrwyddwr cynaliadwyedd
- Amlinelliad o ystyriaethau cyflenwyr o safbwynt delio â Lidl, gan gynnwys newidiadau o safbwynt cyrchu nwyddau o ganlyniad i ymrwymadau lleol ac o ran cynaliadwyedd
- Blaenoriaethau strategol Aldi - atgyfnerthu'r hyn a gynnig ganddo o ran prisiau isel, esblygu ei fodel o ran siopau, creu cynnig gwahanol a chyflymu'r trawsnewidiad i fasnachu ar-lein
- Amlinelliad o ystyriaethau cyflenwyr o safbwynt delio ag Aldi, gan gynnwys y disgwyliad y bydd datblygiadau o safbwynt e-fasnach ym maes nwyddau groser yn cyflymu
- Blaenoriaethau strategol Iceland - cyflenwi gwerth arbennig am arian bob dydd, arloesi o safbwynt amrywiaeth y nwyddau a ddarperir, meithrin ymgysylltiad â chwsmeriaid, ynghyd â strategaeth amlsianel
- Amlinelliad o ystyriaethau cyflenwyr o safbwynt delio ag Iceland, gan gynnwys cynyddu pwysigrwydd e-fasnach
- Crynodeb o'r cyngor cyffredinol i gyflenwyr

Dolenni i adroddiadau perthnasol eraill:

Cyflwyniad Kantar: Cyflwr Marchnad Fanwerthu'r Genedl: Yr Hyn Sydd Angen i Chi ei Ystyried i Ffynnu (2023)

Cyflwyniad IGD: Sut i Ffynnu yn yr Amgylchedd Manwerthu Newidiol (2023)

Cyflwyniad IGD: Deall Prif Fanwerthwyr Ewrop a'r Hyn sydd ei Angen Arnynt (2023)

Cyflwyniad IGD: Cipolygon ar Fanwerthwyr 1 (2022)

Cyflwyniad IGD: Cipolygon ar Fanwerthwyr 2 (2022)

businesswales.gov.wales/foodanddrink



Bwyd a Diod Cymru
Food & Drink Wales

RHAGLEN MEWNWELEDIAD
INSIGHT PROGRAMME

Dolenni i adroddiadau perthnasol eraill:

- Blaenoriaethau strategol Asda - cyflawni gwerth am arian a sicrhau amrywiaeth dda o gynhyrchion, arloesi o safbwynt fformat siopau, datblygu partneriaethau, hyrwyddo datblygiadau ar-lein a chreu newid er gwell
- Amlinelliad o ystyriaethau cyflenwyr o ran delio ag Asda, gan gynnwys ymgysylltu â strategaeth iechyd a chynaliadwyedd Asda o ran datblygu cynhyrchion
- Blaenoriaethau strategol Morrisons - bod yn fwy cystadleuol, gwasanaethu cwsmeriaid yn well, integreiddio o fewn yr ardal leol, a gwasanaethu'r gymuned a sicrhau datblygiad naturiol tuag at ddefnyddio technoleg ddigidol
- Amlinelliad o ystyriaethau cyflenwyr o ran delio â Morrisons, gan gynnwys y cyfleoedd ar gyfer datblygu cynhyrchion trwy adnewyddu'r hyn a gynigir ganddo o safbwynt ei frand ei hun
- Blaenoriaethau strategol Co-op - bod yn fanwerthwr sy'n darparu ar gyfer bob sianel, datblygu strategaeth wedi'i thargedu, twf trwy lwyfannau gwerth newydd, teyrngarwch trwy aelodaeth a hybu deietau iach a chynaliadwy
- Amlinelliad o ystyriaethau cyflenwyr o ran delio â Co-op, gan gynnwys rôl gynyddol gwerthoedd cymdeithasol a moesegol o ran cysylltiadau â chyflenwyr
- Cyflwyniad i Ocado gyda dadansoddiad SWOT ac ystyriaethau cyflenwyr, gan gynnwys sut i helpu Ocado i hybu effeithlonrwydd o ran cadwyni cyflenwi
- Crynodeb o'r cyngor cyffredinol i gyflenwyr

Dolenni i adroddiadau perthnasol eraill:

Cyflwyniad Kantar: Cyflwr Marchnad Fanwerthu'r Genedl: Yr Hyn Sydd Angen i Chi ei Ystyried i Ffynnu (2023)

Cyflwyniad IGD: Sut i Ffynnu yn yr Amgylchedd Manwerthu Newidiol (2023)

Cyflwyniad IGD: Deall Prif Fanwerthwyr Ewrop a'r Hyn sydd ei Angen Arnynt (2023)

Cyflwyniad IGD: Cipolygon ar Fanwerthwyr 1 (2022)

Cyflwyniad IGD: Cipolygon ar Fanwerthwyr 3 (2022)

businesswales.gov.wales/foodanddrink



Bwyd a Diod Cymru
Food & Drink Wales

RHAGLEN MEWNWELEDIAD
INSIGHT PROGRAMME

Dolenni i adroddiadau perthnasol eraill:

- Cyngor cyffredinol i gyflenwyr o ran paratoi ar gyfer ymgysylltu â manwerthwyr - yr angen i wybod popeth sy'n bosibl i chi ei wybod cyn i chi ymgysylltu
- Blaenoriaethau strategol Tesco - canolbwynt cryf ar werth, codi disgwyliadau o ran ansawdd, iechyd ac arloesedd a chynaliadwyedd
- Amlinelliad o ystyriaethau cyflenwyr o ran delio â Tesco, gan gynnwys bod yn barod i dyfu labeli preifat
- Blaenoriaethau strategol Sainsbury's - rhoi bwyd yn gyntaf, brandiau sy'n cyflawni, ynghyd ag arbed er mwyn buddsoddi
- Amlinelliad o ystyriaethau cyflenwyr o ran delio â Sainsbury's, gan gynnwys sut i fanteisio ar yr ymgais i gyflawni tri cham o safbwynt creu cynhyrchion newydd
- Blaenoriaethau strategol M&S - costau gweithredu is, datgloi twf y ddarpariaeth o nwyddau groser ar-lein, gwella'r cynnig o ran bwyd, a sicrhau ystâd o siopau sy'n addas at y dyfodol
- Amlinelliad o ystyriaethau cyflenwyr o ran delio â M&S, gan gynnwys achub cyfleoedd o ran masnachu ar-lein a data
- Crynodeb o'r cyngor cyffredinol i gyflenwyr

Dolenni i adroddiadau perthnasol eraill:

Cyflwyniad Kantar: Cyflwr Marchnad Fanwerthu'r Genedl: Yr Hyn Sydd Angen i Chi ei Ystyried i Ffynnu (2023)

Cyflwyniad IGD: Sut i Ffynnu yn yr Amgylchedd Manwerthu Newidiol (2023)

Cyflwyniad IGD: Deall Prif Fanwerthwyr Ewrop a'r Hyn sydd ei Angen Arnynt (2023)

Cyflwyniad IGD: Cipolygon ar Fanwerthwyr 2 (2022)

Cyflwyniad IGD: Cipolygon ar Fanwerthwyr 3 (2022)

businesswales.gov.wales/foodanddrink



Bwyd a Diod Cymru
Food & Drink Wales

RHAGLEN MEWNWELEDIAD
INSIGHT PROGRAMME

Dolenni i adroddiadau perthnasol eraill:

- Adolygiad o esblygiad bwyd o fewn yr economi a diwylliant, ynghyd â datblygiadau o ran technoleg bwyd a'r modd yr ydym yn siopa
- Y DU ar drothwy argyfwng - mae mwy nag 1 o bob 3 plentyn 10-11 oed dros ei bwysau neu'n ordew, ac nid yw'r tlotaf o fewn y gymdeithas mewn sefyllfa i dalu am well iechyd neu gynaliadwyedd
- Methodoleg - y dull o ragweld deietau yn y DU at y dyfodol trwy ystyried effaith tueddiadau'r dyfodol ar gategorïau cynhyrchion
- Rhagwelir mai bwydydd a diodydd sy'n cael eu creu o blanhigion fydd yn gweld y twf cryfaf, gyda gostyngiad o 8% yng nghyfanswm y bwyd a fwyteir
- Trosolwg o sbardunwyr newid allweddol a fydd yn effeithio'r hyn yr ydym yn ei fwyta mewn 10 mlynedd, gan gynnwys technoleg, masnacheiddio, digideiddio a hwylustod
- Dadansoddiad o beth mae hyn yn ei olygu i'r diwydiant bwyd a diod Cymreig - hwylustod fforddiadwy fydd y grym mwyaf yn y tymor hir
- Archwiliad manwl o dueddiadau - iechyd a lles ymwybodol, y diwylliant bwyd, gallwn fod yr hyn y gallwn ei fforddio, ynghyd â defnyddio bwyd mewn modd cynaliadwy
- Asesiad o'r effaith ar grwpiau bwyd - siartiau ar y defnydd o fwyd yn ôl grwpiau bwyd allweddol ar gyfer 2009/2019/2030, ynghyd â chrynodeb o dueddiadau allweddol

Dolenni i adroddiadau perthnasol eraill:

Cyflwyniad thefoodpeople: Deg Prif Duedd Bwyd a Diod 2023/24 (2023)

Cyflwyniad Kantar: Diweddariad Sylweddol Cyflwr y Genedl: Sut Mae'r Hyn a Fwyteir yn Newid yn y Cartref (2023)

Cyflwyniad y Rhaglen Mewnwelediad: Rhagolwg Economaidd ac Effaith Ymddygiad Siopwyr (2023)

Adroddiad thefoodpeople: Prif Dueddiadau Diodydd Dialcohol ac Alcohol Isel (2022)

Cyflwyniad Kantar: 5 Sylw ar Ymddygiad Defnyddwyr (2022)

businesswales.gov.wales/foodanddrink



Bwyd a Diod Cymru
Food & Drink Wales

RHAGLEN MEWNWELEDIAD
INSIGHT PROGRAMME

Pwntiau o ddiddordeb allweddol:

- Mae ehangu rhyddid a chyfyngu ar gyllidebau yn rymoedd cystadleuol, gan siapio sut, ble a beth mae siopwyr yn ei brynu
- Mae newidiadau yn sgil y pandemig i arferion siopwyr yn parhau er bod cyfyngiadau wedi eu codi - mae siopwyr yn prynu mwy o fwyd a diod ar gyfer achlysuron Gartref nag y Tu Allan i Gartref
- Mae siopwyr yn fwy craff am resymau dros wario y Tu Allan i'r Cartref, mwy o bwyslais ar brofiad yn hytrach na chyfleustra Allan o'r Cartref
- Gyda chwyddiant ar ei uchaf erioed a llai o hyrwyddiadau mewn manwerthu, bydd siopwyr yn ymdopi trwy brynu cynhyrchion rhatach
- Cyfle ar gyfer cynnyrch premiwm a bargeinion swper mewn manwerthu gan y bydd siopwyr yn ceisio arbedion trwy brynu cynhyrchion rhatach yn y siop, y Tu Allan i'r Cartref
- Mae manwerthwyr yn canolbwyntio ar strategaethau teyrngarwch i gadw cwsmeriaid - gall cynhyrchwyr chwilio am gyfleoedd i gynnig amlygrwydd detholus rwydd i fanwerthwyr, a rhoi amlygrwydd iddynt mewn rhaglenni teyrngarwch
- Mae achlysuron cinio wedi symud fwyaf o fywydau'n fwy seiliedig yn y cartref, gydag achlysuron Cinio Gartref i fyny 32% o 2019
- Mae siopwyr dros 65 oed yn cyfrannu at 32% o werthiant groser na'r rhai dan 35 ar 28%
- Enghreifftiau o gategoriâu a brandiau gyda mwyafrif y gwerthiannau gan bobl dros 65 oed - cyfle i leoli brandiau tuag at ddemograffeg hŷn sy'n aml yn cael eu hanwybyddu gan farchnata

Dolenni i adroddiadau perthnasol eraill:

Adroddiad Kantar: Perfformiad Manwerthu Bwyd (2022)

Cyflwyniad Kantar: Cyflwr Manwerthu'r Genedl (2022)

Cyflwyniad Rhaglen Mewnwelediad: Effaith HFSS ar gyfer Gweithgynhyrchwyr Bwyd a Diod (2022)

Cyflwyniad Rhaglen Mewnwelediad: Trosolwg Economaidd (2022)

businesswales.gov.wales/foodanddrink



Bwyd a Diod Cymru
Food & Drink Wales

RHAGLEN MEWNWELEDIAD
INSIGHT PROGRAMME

Pwntiau o ddiddordeb allweddol:

- Er bod achlysuron y Tu Allan i'r Cartref wedi gostwng wrth i weithwyr gymudo llai, mae gwariant fesul taith wedi cynyddu wrth i siopwyr fwynhau a phrynu mwy o nwyddau danteithion
- Mae teithiau 'cyfleustra' wedi dioddef mwy na theithiau 'profiad' gan fod trafodion y Tu Allan i'r Cartref i lawr 19% o 2020
- Mae chwyddiant yn codi'n gyflymach yn y Gwasanaeth Bwyd na chyfanswm chwyddiant nwyddau
- Siart yn amlinellu rhagolygon 2022 - mae adferiad yn amrywio fesul sector yn y farchnad bwyd a diod
- Siartiau sy'n olrhain y prif dueddiadau mewn bwyd a diod y Tu Allan i'r Cartref - tueddiadau'n planhigion, cynaliadwyedd a choginio

Dolenni i adroddiadau perthnasol eraill:

Adroddiad Kantar: Ein Cenedl Oddi Allan i'r Cartref (2022)

Cyflwyniad CGA: Cyflwr Marchnad Ddiod y Genedl (2022)

Cyflwyniad Rhaglen Mewnwelediad: Effaith HFSS ar gyfer Gweithgynhyrchwyr Bwyd a Diod (2022)

Cyflwyniad Rhaglen Mewnwelediad: Trosolwg Economaidd (2022)

businesswales.gov.wales/foodanddrink



Bwyd a Diod Cymru
Food & Drink Wales

RHAGLEN MEWNWELEDIAD
INSIGHT PROGRAMME

Pwyntiau o ddiddordeb allweddol:

- Siartiau ar gyd-destun y farchnad - trosiant blynyddol 2021 £90.5bn yn y sector lletygarwch, i lawr 32% o 2019
- Mae ystadegau'n dangos yr achlysuron gorau ar gyfer ymweliadau masnach - mae ymweliadau'n dod yn fwy achlysurol, yn llai ymarferol ac wedi'u hanelu at yr achlysur danteithion
- Mae amllder ymweliadau dan arweiniad bwyd wedi gostwng ers cyn-COVID - mae defnyddwyr yn chwilio am werth, ansawdd a phrofiad wrth ddewis lleoliadau i ymweld â nhw.
- Mae 85% o ddefnyddwyr y DU yn bwriadu cynnal neu gynyddu eu gwariant misol ar y Tu Allan i'r Cartref, gan nodi danteithion a galw cronedig o gyfyngiadau blaenorol
- Ystadegau ar bryderon gwariant cyfartalog teithiau a'r argyfwng costau byw i ddefnyddwyr a gweithredwyr
- Siartiau yn dangos y ffactorau a nodwyd ar gyfer cefnogi lleoliadau mwy lleol gan fod ymweliadau defnyddwyr yn fwy lleol ar ôl y pandemig
- Rhoi mwy o ystyriaeth i iechyd a chynaliadwyedd i'r prynwr - mae 72% o brynwyr yn ystyried rhinweddau cynaliadwyedd wrth ddewis ble i fwyta allan
- Siartiau yn dangos cyfran masnach gwahanol wirodydd yn y fasnach
- Mae 54% o ddefnyddwyr yn mwynhau'r profiad o chwilio am ddiod newydd wrth ymweld â lleoliadau
- Siartiau yn dangos perfformiad cwrw a seidr, gwin a diodydd pefriog, a diodydd meddal
- Crynodeb o ystyriaethau a chyfleoedd i fusnesau diod Gymreig yn y fasnach

Dolenni i adroddiadau perthnasol eraill:

Adroddiad Kantar: Ein Cenedl Oddi Allan i'r Cartref (2022)

Adroddiad Rhaglen Mewnwelediad: Diweddariad y Tu Allan i'r Cartref (2022)

Cyflwyniad CGA: Cyflwr Marchnad Ddiod y Genedl: Yr Hyn Sydd Angen i Chi Ystyried (2022)

Adroddiad CGA: Perfformiad a Thueddiadau Diodydd Ar-Fasnach (2021)

businesswales.gov.wales/foodanddrink



Bwyd a Diod Cymru
Food & Drink Wales

RHAGLEN MEWNWELEDIAD
INSIGHT PROGRAMME

Pwyntiau o ddiddordeb allweddol:

- Siartiau yn dangos cyd-destun perfformiad y farchnad – mae twf mewn nwyddau Groser wedi gwneud iawn am golledion y Tu Allan i'r Cartref yn 2021, mae cyfanswm y gwariant ar fwyd a diod wedi rhagori ar lefelau cyn-bandemig
- Siopau prydau bwyd parod allweddol ar gyfer busnesau bwyd a diod yn seiliedig ar berfformiad y farchnad y Tu Allan i'r Cartref
- Siartiau yn dangos yr achlysuron triapiau a gollwyd gydag amlder teithiau i lawr – mae achlysuron sy'n gysylltiedig yn aml ag arferion gwaith wedi gostwng
- Mae siopwyr yn gwario mwy fesul taith – mae achlysuron ffafriol a dan arweiniad danteithion wedi cynyddu yn y farchnad y Tu Allan i'r Cartref
- Siopau prydau bwyd parod allweddol i fusnesau ar leoli eu harlwy i fodloni anghenion newidiol siopwyr
- Siartiau yn dangos gwerth y farchnad fesul sianeli – QSR oedd yr unig sianel i weld twf diolch i ddsbarthu
- Gwelodd bwytaï gwasanaeth llawn a siopau groser y newid mwyaf mewn gwariant wrth i siopwyr ddymuno cael achlysuron mwy ffafriol ac ymarferoldeb.
- Siopau prydau bwyd parod allweddol ar gyfer busnesau bwyd a diod yn seiliedig ar sianeli y Tu Allan i'r Cartref
- Dim ond 44% o ddefnyddwyr y Tu Allan i'r Cartref sydd mewn sefyllfa ariannol gyfforddus, wrth i'r argyfwng costau byw gynyddu pryderon ariannol
- Siartiau yn dangos y gwariant fesul defnyddiwr yn seiliedig ar grwpiau ariannol a demograffeg
- Mae prynwyr iau wedi symud i siopau rhatach wrth i ddefnyddwyr hŷn brynu nwyddau drytach
- Siopau prydau bwyd parod allweddol ar gyfer ystyried y gwahaniaeth rhwng demograffeg wrth leoli cynnyrch i gynnig gwerth

Dolenni i adroddiadau perthnasol eraill:

Cyflwyniad Kantar: Allan o Gyflwr Cartref y Genedl (2022)

Adroddiad Rhaglen Mewnwelediad: Diweddariad y Tu Allan i'r Cartref (2022)

Cyflwyniad CGA: Cyflwr Marchnad Ddiod y Genedl (2022)

Cyflwyniad CGA: Cyflwyniad CGA: Cyflwr Marchnad Ddiod y Genedl: Yr Hyn Sydd Angen i Chi Ystyried (2022)

businesswales.gov.wales/foodanddrink



Bwyd a Diod Cymru
Food & Drink Wales

RHAGLEN MEWNWELEDIAD
INSIGHT PROGRAMME

Pwyntiau o ddiddordeb allweddol:

- Siartiau yn dangos y newyddion da yn yr economi bresennol - mae CMC misol y DU bellach wedi adfer i lefelau cyn-COVID
- Trosolwg o ffactorau sydd ag ansicrwydd yn y sefyllfa economaidd bresennol - gan gynnwys sbardun chwyddiant, prisiau nwy a phetrol, a masnach dramor y DU
- Siartiau yn dangos goblygiadau economaidd yr argyfwng Wcráin - roedd 43% o allforion Rwsia i'r byd yn 2021 yn olew a nwy
- Fain mae'r DU wedi'i effeithio gan yr argyfwng Wcráin? Amlygiad uniongyrchol ac anuniongyrchol trwy fewnforion a chynnydd mewn prisiau byd-eang
- Goblygiadau'r sefyllfa economaidd bresennol i fusnesau bwyd a diod Cymru - gan gynnwys materion yn ymwneud â'r sector cynhyrchu ac amlygiad i newidiadau mewn prisiau
- Newidiadau yn y farchnad prynwyr - cynnydd mewn costau mae 1 o bob 5 cartref yng Nghymru eisoes yn teimlo dan bwysau ariannol
- Pwyntiau allweddol i fusnesau bwyd a diod ganolbwyntio arnynt wrth lywio'r farchnad a ffocws defnyddwyr ar werth, ymarferoldeb a mwynhad

Noder – Rhoddwyd y cyflwyniad hwn fel rhan o Gynhadledd Mewnwelediad 2022 Llywodraeth Cymru. Mae recordiad o'r cyflwyniad hwn ar gael ar Adran Aelodau Bwyd a Diod Cymru.



Dolenni i adroddiadau perthnasol eraill:

Adroddiad Kantar: Perfformiad Manwerthu Bwyd (2022)

Cyflwyniad Kantar: 5 Arsylwad ar Ymddygiad Defnyddwyr (2022)

Adroddiad Kantar: Ein Cenedl Oddi Allan i'r Cartref (2022)

Cyflwyniad Kantar: Cyflwr Manwerthu'r Genedl (2022)

Cyflwyniad Rhaglen Mewnwelediad: Effaith HFSS ar gyfer Gweithgynhyrchwyr Bwyd a Diod (2022)

businesswales.gov.wales/foodanddrink



Bwyd a Diod Cymru
Food & Drink Wales

RHAGLEN MEWNWELEDIAD
INSIGHT PROGRAMME

Pwyntiau o ddiddordeb allweddol:

- Trosolwg economaidd o bob marchnad sy'n dod i'r amlwg, gan gynnwys CMC, gwariant prynwyr, incwm gwario, a mewnfurion bwyd a diod
- Ble i chwilio am gyfleoedd i allforio yn y marchnadoedd hyn - pa categorïau sydd mewn twf?
- Trosolwg o faint marchnad pob gwlad a gwerthiant cyfartalog y pen o fewn categorïau bwyd a diod
- Dadansoddiad yn canolbwyntio ar y categorïau twf gorau a thueddiadau allweddol ym mhob marchnad:
 - Fietnam
 - De Affrica
 - Ynysoedd y Philipinos
 - Rwmania
- Trosolwg o gyfleoedd mewn gwasanaeth bwyd a sianeli manwerthu, gan edrych ar faint a thwf y farchnad
- Crynodeb o dueddiadau manwerthu a lletygarwch ar draws y pedair marchnad

Dolenni i adroddiadau perthnasol eraill:

Cyflwyniad BIC Innovation: Mynd i mewn i Allforio a Marchnadoedd Newydd mewn Allforio (2021)

Cyflwyniad Euromonitor: Marchnadoedd a fydd yn Adnewyddu Categorïau Cyflymach a Datblygol Prydain Fawr (2021)

Cyflwyniad IGD: Rhagolygon Manwerthu Ewropeaidd (2021)

Noder – Rhoddwyd y cyflwyniad hwn fel rhan o Gynhadledd Mewnwelediad 2022 Llywodraeth Cymru. Mae recordiad o'r cyflwyniad hwn ar gael ar Adran Aelodau Bwyd a Diod Cymru.

businesswales.gov.wales/foodanddrink



Bwyd a Diod Cymru
Food & Drink Wales

RHAGLEN MEWNWELEDIAD
INSIGHT PROGRAMME

Pwyntiau o ddiddordeb allweddol:

- Mae gwariant y Tu Allan i'r Cartref wedi gwella ar ôl COVID ond mae nifer y defnydd Allan o'r Cartref yn dal i fod i lawr o'i gymharu â 2019
- Mae siopwyr yn gwario llai na 2020 ar groser sy'n barod i chi fynd adref ond yn dal i fwyta mwy gartref na 2019
- Siopwyr wedi newid lle maent yn siopa - mae E-Fasnach wedi cadw cyfran gynyddol o'r farchnad er gwaethaf symud yn ôl tuag at arferion siopwyr cyn-bandemig
- Yng Nghymru, Tesco sydd â'r gyfran fwyaf o fanwerthwyr o'r farchnad, gyda Lidl yn tanberfformio o gymharu â chyfanswm cyfran manwerthu Prydain Fawr
- Amlinelliad o'r ffactorau sy'n effeithio ar ymatebion siopwyr i'r argyfwng costau byw gan fod 1 o bob 5 aelwyd yng Nghymru eisoes yn teimlo dan bwysau ariannol
- Mae ymatebion siopwyr yn amrywio - mae rhai yn prynu mwy neu lai, yn newid siopau, yn prynu nwyddau rhatach yn y siop yn ogystal ag o brofiadau y Tu Allan i'r Cartref i siop
- Mae siopwyr dan bwysau ariannol yn edrych i dalu llai ar hyn o bryd
- Tri chwestiwn i fusnesau bwyd a diod eu hystyried gan fod grymoedd cystadleuol o gyfyngu ar gyllidebau yn erbyn ehangu rhyddid yn effeithio ar sut, ble a beth mae siopwyr yn ei brynu

Noder – Rhoddwyd y cyflwyniad hwn fel rhan o Gynhadledd Mewnwelediad 2022 Llywodraeth Cymru. Mae recordiad o'r cyflwyniad hwn ar gael ar Adran Aelodau Bwyd a Diod Cymru.



Dolenni i adroddiadau perthnasol eraill:

Adroddiad Kantar: Perfformiad Manwerthu Bwyd (2022)

Cyflwyniad Kantar: 5 Arsylwad ar Ymddygiad Defnyddwyr (2022)

Cyflwyniad IGD: Ysgogiadau Allweddol Siopa Ar-lein/Masnach Gyflym (2022)

Cyflwyniad Rhaglen Mewnwelediad: Effaith HFSS ar gyfer Gweithgynhyrchwyr Bwyd a Diod (2022)

Cyflwyniad Rhaglen Mewnwelediad: Trosolwg Economaidd (2022)

businesswales.gov.wales/foodanddrink



Bwyd a Diod Cymru
Food & Drink Wales

RHAGLEN MEWNWELEDIAD
INSIGHT PROGRAMME

Pwyntiau o ddiddordeb allweddol:

- Mae demograffeg a chenadaethau'r siopwr groser ar-lein ym Mhrydain Fawr wedi newid ers 2016 - yn 2021 roedd 29% o siopwyr groser ar-lein yn 65+ ac roedd llai o siopau ar-lein at ddiben gwneud 'prif siop/siop fawr'
- Mae atebion prynwyr yn haws i'w cynhyrchu ar-lein ac mae apiau ffôn clyfar wedi dod yn rhan annatod o brofiadau'r siop
- Enghreifftiau o atebion e-fasnach yn dod yn ddigwyffwrdd ac yn awtomataidd
- Trosolwg o fasnachu cyflym, gan gynnwys enghreifftiau o wahanol fathau
- Siartiau sy'n cymharu cenadaethau siopwyr ar-lein sy'n defnyddio masnach gyflym yn erbyn cyfanswm gwerthiannau bwyd ar-lein - mae digwyddiadau yn gyfle mawr ar gyfer gwefannau masnachu cyflym
- Trosolwg o'r prif rwystrau i fasnach gyflym - nid oes angen i 48% o siopwyr ddefnyddio'r gwasanaethau hyn
- Crynodeb o arfer gorau ar-lein heddiw - byddwch yn berthnasol, byddwch yn weladwy, byddwch yn ddefnyddiol
- Enghreifftiau o weithgareddau marchnata a hyrwyddo a all hybu gwerthiannau bwyd ar-lein i fusnesau

Noder – Rhoddwyd y cyflwyniad hwn fel rhan o Gynhadledd Mewnwelediad 2022 Llywodraeth Cymru. Mae recordiad o'r cyflwyniad hwn ar gael ar Adran Aelodau Bwyd a Diod Cymru.



Dolenni i adroddiadau perthnasol eraill:

Adroddiad Kantar: Perfformiad Manwerthu Bwyd (2022)

Cyflwyniad Kantar: 5 Arsylwad ar Ymddygiad Defnyddwyr (2022)

Cyflwyniad Kantar: Cyflwr Marchnad Manwerthu'r Genedl (2022)

Adroddiad Rhaglen Mewnwelediad: Deall Arferion Prynu Cwsmeriaid Brandiau Bwyd a Diod BBaCh Ar-lein (2021)

Adroddiad Kantar: Siopwr y Dyfodol (2020)

businesswales.gov.wales/foodanddrink



Bwyd a Diod Cymru
Food & Drink Wales

RHAGLEN MEWNWELEDIAD
INSIGHT PROGRAMME

Pwyntiau o ddiddordeb allweddol:

- Mae gwariant y Tu Allan i'r Cartref bron wedi dychwelyd i lefelau cyn-COVID, ond mae gwariant ar fwyd yn parhau i fod yn uwch - amllder teithiau yw'r sbardun mwyaf o ostyngiad gan fod defnyddwyr gartref fwy
- Mae 45% o ddefnyddwyr yn ceisio cyfyngu ar faint y maent yn ei wario pan fyddant yn bwyta ac yn yfed allan
- Defnyddwyr nad ydynt yn cymudo bu'r prif sbardunau dros ostyngiad mewn teithiau - gyda theithiau i lawr 31% yn ystod yr wythnos waith o 2019
- Er bod amllder teithiau yn gostwng, mae gwariant fesul taith wedi cynyddu gan fod siopwyr yn fwy tebygol o fwynhau cynnyrch dan arweiniad danteithion
- Siartiau yn dangos pryder ariannol ac amllder teithiau yn erbyn demograffeg - defnyddwyr iau sy'n poeni fwyaf am sicrwydd ariannol yn y dyfodol
- Siopau prydau bwyd parod yn allweddol ar gyfer busnesau bwyd a diod o ran lleoli cynhyrchion i ddefnyddwyr gan fod safbwyntiau am werth Y Tu Allan i'r Cartref yn amrywio

Noder – Rhoddwyd y cyflwyniad hwn fel rhan o Gynhadledd Mewnwelediad 2022 Llywodraeth Cymru. Mae recordiad o'r cyflwyniad hwn ar gael ar Adran Aelodau Bwyd a Diod Cymru.



Dolenni i adroddiadau perthnasol eraill:

Cyflwyniad CGA: Cyflwr Marchnad Ddiad y Genedl (2022)

Adroddiad Kantar: Ein Cenedl Oddi Allan i'r Cartref (2022)

Adroddiad Rhaglen Mewnwelediad: Diweddariad y Tu Allan i'r Cartref (2022)

businesswales.gov.wales/foodanddrink



Bwyd a Diod Cymru
Food & Drink Wales

RHAGLEN MEWNWELEDIAD
INSIGHT PROGRAMME

Pwyntiau o ddiddordeb allweddol:

- Siartiau ar gyd-destun y farchnad – trosiant blynyddol 2021 £90.5bn yn y sector lletygarwch, i lawr 32% o 2019
- Mae pryderon ariannol wedi gwaethygu yn ystod y 6 mis diwethaf wrth i brisiau godi, mae'r rhai sy'n bwriadu lleihau ymweliadau â lleoliadau lletygarwch yn 2022 yn nodi cyllid personol a diogelwch COVID fel prif bryderon
- Mae 87% o ddefnyddwyr wedi dychwelyd i'r adeilad ers ailagor
- Mae 85% o ddefnyddwyr y DU yn bwriadu cynnal neu gynyddu eu gwariant misol ar y Tu Allan i'r Cartref, gan nodi danteithion a galw cronedig o gyfyngiadau blaenorol
- Siart yn amlinellu nodweddion pwysig i ddefnyddwyr wrth brynu diodydd – cyfleoedd i leoli a marchnata priodoleddau brandiau busnesau sy'n cyd-fynd â galw defnyddwyr
- Siartiau yn dangos yr achlysuron cyfnewidiol a lleoleiddio ymweliadau â lleoliadau - mae 62% o ddefnyddwyr Prydain Fawr wedi bod yn cefnogi lleoliadau lleol
- Rhoi mwy o ystyriaeth i iechyd a chynaliadwyedd ar gyfer y defnyddiwr – mae 50% o ddefnyddwyr Prydain Fawr yn gweld opsiynau dim alcohol /lefel isel o alcohol yn apelio
- Siartiau yn dangos cyfran masnach gwahanol wirodydd yn y fasnach
- Mae 54% o ddefnyddwyr yn mwynhau'r profiad o chwilio am ddiodydd newydd wrth ymweld â lleoliadau
- Siartiau yn dangos perfformiad cwrw a seidr, gwin a diodydd pefriog, a diodydd meddal
- Crynodeb o ystyriaethau a chyfleoedd i fusnesau diod Gymreig yn y fasnach

Noder – Rhoddwyd y cyflwyniad hwn fel rhan o Gynhadledd Mewnwelediad 2022 Llywodraeth Cymru. Mae recordiad o'r cyflwyniad hwn ar gael ar Adran Aelodau Bwyd a Diod Cymru.

Dolenni i adroddiadau perthnasol eraill:

Cyflwyniad CGA: Cyflwr Marchnad Ddiodydd Genedl (2022)

Adroddiad Kantar: Ein Cenedl Oddi Allan i'r Cartref (2022)

Adroddiad Rhaglen Mewnwelediad: Diweddariad y Tu Allan i'r Cartref (2022)

Adroddiad CGA: Perfformiad a Thueddiadau Diodydd Ar-Fasnach (2021)

businesswales.gov.wales/foodanddrink



Bwyd a Diod Cymru
Food & Drink Wales

RHAGLEN MEWNWELEDIAD
INSIGHT PROGRAMME

Pwyntiau o ddiddordeb allweddol:

- Affinedd i Gymru - chwarter yr ymwelwyr o Loegr â Chymru yn teimlo'n rhannol Gymreig
- Canfyddiadau ac agweddau gwsteion a lleoliadau at fwyd a diod o Gymru - yn cynnwys dadansoddiad o ganfyddiadau yn ôl 6 math gwahanol o agweddau
- Gwahaniaeth rhwng canfyddiadau gwsteion o'r Gymraeg a hysbysebair ar fwydlenni a bwyd a diod Gymreig ar gael ar fwydlenni
- Dadansoddiad o'r mathau o westai sy'n ymweld â lleoliadau sydd â chynnig bwyd a diod Gymreig gryf
- Mae 8/10 o westeion yn meddwl bod cynnig dewis da o fwyd a diod Gymreig mewn lleoliadau yn bwysig, yn fwy felly nag y mae busnesau a lleoliadau yn ei feddwl
- Bwlch cyfleoedd busnes rhwng awydd gwsteion am fwyd a diod o Gymru a'r lleoliad sy'n hyrwyddo bwyd a diod o Gymru - mae 93% o westeion yn meddwl y dylid hybu'r Gymraeg mewn lleoliadau
- Ystadegau ar faint yn fwy y byddai gwsteion yn ei dalu am fwyd a diod o Gymru mewn lleoliadau
- Mae chwarter y gwsteion yn llai tebygol o ymweld â lleoliad os nad oes bwyd a diod Gymreig

Noder – Rhoddwyd y cyflwyniad hwn fel rhan o Gynhadledd Mewnwelediad 2022 Llywodraeth Cymru. Mae recordiad o'r cyflwyniad hwn ar gael ar Adran Aelodau Bwyd a Diod Cymru.



Dolenni i adroddiadau perthnasol eraill:

Adroddiad Rhaglen Mewnwelediad:
Gwerth Cymreictod 4 (2021)

Cyflwyniad Rhaglen Mewnwelediad:
Cynaliadwyedd a Chymreictod
(2021)

Adroddiad Rhaglen Mewnwelediad:
Gwerth Cymreictod (2020)

businesswales.gov.wales/foodanddrink



Bwyd a Diod Cymru
Food & Drink Wales

RHAGLEN MEWNWELEDIAD
INSIGHT PROGRAMME

Pwyntiau o ddiddordeb allweddol:

- Olwyn tueddiadau 2022-23 yn dangos 1 sbardun byd-eang, 4 grym cymdeithasol a diwylliannol, 11 o dueddiadau mawr bwyd a diod a 60 o ffyrdd y bydd y tueddiadau hyn yn amlygu. Mae hwn yn dangos trosolwg o darddiad y 10 prif dueddiad bwyd a diod
- Gwirionedd Carbon - y newid mewn ymddygiad wrth i ddefnyddwyr geisio rhoi cyfrif am eu heffaith bersonol ar yr amgylchedd wrth ddewis rhwng cynhyrchion
- O'r Labordy i'r Fforc - effaith amgylcheddol a moeseg yn herio amaethyddiaeth gonfensiynol yn seiliedig ar anifeiliaid
- Ffermydd Môr - planhigion môr, chwyn, grawn a llysiau, pob un o'r proteinau iach a thrwch o faetholion
- Archebu a Dosbarthu Di-dor - mae'r dechnoleg ddiweddaraf yn symud bwyd a diod ddi-dor i gyfnod newydd
- Yr un peth ond yn iachach - canolbwyntio ar fwyta'n iach heb gyfaddawdu
- Rhai Bach - bwyd sy'n herio'r cylch bwyd sothach ac sy'n bodloni anghenion plant mewn gwirionedd
- Bwyta'n Dda nid Bwyta - symudiad cynyddol sy'n canolbwyntio ar y bwyd ei hun a symlrwydd hamddenol dros brofiad bwyty ffurfiol
- Edrych tua' Dwyrain - yn dilyn y diddordeb cynyddol yn niwylliant cymdeithasol Corea, mae tueddiadau bwyd a diod hefyd yn edrych i Japan, Taiwan a Tsieina
- Archwilio Synhwyrdd - awydd a gwerthfawrogiad o'r newydd am brofiad synhwyrdd ar ôl amddifadedd synhwyrdd y pandemig
- Nostalgia ail-ddarganfod y plentyn mewnol, mae'r duedd hon yn ymwneud â chludiant i atgof, lle neu gyfnod

Noder – Rhoddwyd y cyflwyniad hwn fel rhan o Gynhadledd Mewnwelediad 2022 Llywodraeth Cymru. Mae recordiad o'r cyflwyniad hwn ar gael ar Adran Aelodau Bwyd a Diod Cymru.

Dolenni i adroddiadau perthnasol eraill:

Adroddiad Kantar: Perfformiad Manwerthu Bwyd (2022)

Cyflwyniad Kantar: 5 Arsylwad ar Ymddygiad Defnyddwyr (2022)

Cyflwyniad CGA: Cyflwr Marchnad Ddiod y Genedl (2022)

Adroddiad Kantar: Ein Cenedl Oddi Allan i'r Cartref (2022)

Cyflwyniad Rhaglen Mewnwelediad: Effaith HFSS ar gyfer Gweithgynhyrchwyr Bwyd a Diod (2022)

thefoodpeople: Deg Tuedd Bwyd a Diod Uchaf 2021-22

businesswales.gov.wales/foodanddrink



Bwyd a Diod Cymru
Food & Drink Wales

RHAGLEN MEWNWELEDIAD
INSIGHT PROGRAMME

Pwyntiau o ddiddordeb allweddol:

- Trosolwg o gyd-destun deddfwriaeth HFSS Llywodraeth y DU - cefnogi nod y Llywodraeth i haneru gordewdra ymhlith plant erbyn 2030
- O 2015, dechreuodd diet wella o safbwynt calorïau, halen a siwgr, wedi'u hysgogi gan ddeddfwriaeth - fodd bynnag, roedd y cyfyngiadau clo yn annog prynu bwydydd â chaloriau mwy dwys
- Mae 40% o'r holl fwyd yn seiliedig ar HFSS, wedi'i nodi ar sail Model Proffilio Maetholion y DU - 15% yn cael ei effeithio gan ddeddfwriaeth HFSS
- Trosolwg o gategorïau a sectorau y mae deddfwriaeth yn effeithio arnynt
- Sut i gyfrifo a yw cynnyrch yn HFSS
- Amlinelliad o gyfyngiadau sy'n dod i rym (mis Hydref 2022) ar hyrwyddo mewn manwerthu ac eithriadau
- Trosolwg o gynlluniau manwerthwyr ar gyfer hyrwyddiadau mewn eil
- Trosolwg o dynhau rheolau hysbysebu ar gynhyrchion HFSS

Noder – Rhoddwyd y cyflwyniad hwn fel rhan o Gynhadledd Mewnwelediad 2022 Llywodraeth Cymru. Mae recordiad o'r cyflwyniad hwn ar gael ar Adran Aelodau Bwyd a Diod Cymru.



Dolenni i adroddiadau perthnasol eraill:

Adroddiad Kantar: Perfformiad Manwerthu Bwyd (2022)

Cyflwyniad Kantar: 5 Arsylwad ar Ymddygiad Defnyddwyr (2022)

Cyflwyniad Rhaglen Mewnwelediad: Trosolwg Economaidd (2022)

businesswales.gov.wales/foodanddrink



Bwyd a Diod Cymru
Food & Drink Wales

RHAGLEN MEWNWELEDIAD
INSIGHT PROGRAMME

ADRODDIAD KANTAR: 2022

Perfformiad Manwerthu Bwyd

Trosolwg gan Kantar o'r farchnad gyfan yng Nghymru ac ym Mhrydain, ac ar draws categorïau allweddol yn 2021.

Pwyntiau o ddiddordeb allweddol:

- Aeth ymddygiadau siopa yn ôl i'r un lefelau â chyn y pandemig - profodd marchnad fwydydd Prydain ostyngiad mewn gwerth wedi'i yrru gan siopwyr yn prynu llai fesul ymweliad
- Mewn cyferbyniad â thwf cadarn y llynedd, profodd Co-op, Morrisons ac Iceland y gostyngiad mwyaf mewn gwerthiannau
- Trosolwg o farchnad allweddol Cymru a Phrydain, gan gynnwys treiddio, swm, amllder, gwerth
- Perfformiad Manwerthwyr Cymru a Phrydain
- Cyfanswm Groser
- Cyfanswm Pysgod a Bwyd Môr
- Cyfanswm Diodydd
- Cyfanswm Becws
- Cyfanswm Grawnfwydydd, Grawn a Chorbys
- Cyfanswm Ffrwythau a Llysiau
- Cyfanswm Cig a Chynhyrchion Cig
- Cyfanswm Olew a Brasterau
- Cyfanswm Llaeth a Chynnyrch Llaeth
- Bwyd Anifeiliaid

Caiff pob o'r categorïau uchod eu dadansoddi yn ôl y canlynol:

- Gwerth, swm a chyfran sector o'r categori Cymru a Phrydain
- Trosolwg o broffil siopwyr Cymru a Phrydain

Dolenni i adroddiadau perthnasol eraill:

Adroddiad Kantar: Perfformiad Manwerthu Bwyd (2021)

Adroddiad Kantar: Perfformiad Manwerthu Bwyd (2020)

Adroddiad Rhaglen Mewnwelediad: Trosolwg Hanner Blwyddyn o Du Allan i'r Cartref (2021)

Adroddiad Kantar: Ein Cenedl Oddi Allan i'r Cartref (2021)

Adroddiad Kantar: Y Tueddiadau a'r Perfformiad Manwerthu Diweddaraf (2021)

businesswales.gov.wales/foodanddrink



Bwyd a Diod Cymru
Food & Drink Wales

RHAGLEN MEWNWELEDIAD
INSIGHT PROGRAMME

ADRODDIAD RHAGLEN MEWNWELEDIAD: 2021

Gwerth Cymreictod 4 - Bwyta ac Yfed Allan o'r Cartref

Mewnwelediadau allweddol i ganfyddiadau ac agweddau gwesteion a lleoliadau tuag at Fwyd a Diod Cymru OOH, gan gynnwys manylion ynghylch agweddau cwsmeriaid tuag at fwy o Gymreictod yn y sector cyhoeddus wrth gyrchu bwyd a diod.



Pwyntiau o ddiddordeb allweddol:

- Perthynas â Chymru - mae chwarter ymwelwyr Cymru o Loegr yn teimlo'n rhannol Gymreig
- Canfyddiadau ac agweddau gwesteion a lleoliadau tuag at fwyd a diod o Gymru - yn cynnwys dadansoddiad o ganfyddiadau gan 6 math gwahanol o agwedd
- Gwahaniaeth rhwng canfyddiadau gwesteion o Gymreictod wedi'i hysbysebu ar fwydlenni a bwyd a diod o Gymru sydd ar gael ar fwydlenni
- Dadansoddiad o ba fathau o agweddau sydd gan westai sy'n ymweld â lleoliadau sydd â chynnig da o fwyd a diod Cymreig
- Mae 8/10 o westeion yn meddwl bod cynnig dewis da o fwyd a diod o Gymru mewn lleoliadau yn bwysig, yn bwysicach nag y mae busnesau a lleoliadau yn tybio
- Beth yw'r prif gategorïau bwyd a diod o Gymru yr hoffai gwesteion i leoliadau fod â mwy ohonynt?
- Bwlch cyfleoedd busnes rhwng awydd gwesteion i hyrwyddo bwyd a diod o Gymru a'r lleoliad - Mae 93% o westeion o'r farn y dylid hyrwyddo Cymreictod mewn lleoliadau
- Ystadegau ynghylch faint yn fwy y byddai gwesteion yn ei dalu am fwyd a diod o Gymru mewn lleoliadau
- Mae chwarter o westeion yn llai tebygol o ymweld â lleoliad os nad oes cynnig o fwyd a diod o Gymru
- Dadansoddiad o'r rhwystrau allweddol i fusnesau stocio mwy o fwyd a diod o Gymru mewn lleoliadau
- Archwilio agweddau cyrchu'r sector cyhoeddus tuag at ddarparu mwy o fwyd a diod o Gymru - yn cynnwys rhesymau cyhoeddus dros gymorth a'r sectorau gorau y mae'r cyhoedd yn teimlo y dylent fod yn darparu mwy o Gymreictod

Dolenni i adroddiadau perthnasol eraill:

Cyflwyniad Kantar: Cyd-destun Newydd, Heriau Newydd, Cyfleoedd Newydd (2021)

Adroddiad Kantar: Ein Cenedl Oddi Allan i'r Cartref (2021)

Adroddiad Rhaglen Mewnwelediad: Trosolwg Hanner Blwyddyn o Du Allan i'r Cartref (2021)

Adroddiad CGA: Perfformiad a Thueddiadau Diodydd Mewnfasnach (2-2021)

Adroddiad Rhaglen Mewnwelediad: Gwerth Cymreictod (2020)

businesswales.gov.wales/foodanddrink

CYFLWYNIAD RHAGLEN MEWNWELEDIAD: BLAS CYMRU 2021

Cynaliadwyedd a Chymreictod: Safbwynt Cwsmer

Edrychir ar y prif rymoedd o newid fydd yn siapio dyfodol y tirlun cwsmeriaid yng Nghymru, gan ganolbwyntio ar gynaliadwyedd a Chymreictod.



Pwyntiau o ddiddordeb allweddol:

- Trosolwg o'r grymoedd allweddol a fydd yn siapio ac yn fframio'r dirwedd defnyddwyr yng Nghymru dros y 3 i 5 mlynedd nesaf
- Ystadegau o nifer o gwsmeriaid Eco Gweithredol ac Eco Ystyriol, a pha ranbarth sydd â'r nifer uchaf o gwsmeriaid sy'n ystyriol o'r amgylchedd
- Canolbwyntio ar brynu'n lleol fel rhan o faterion cynaliadwyedd ehangach - archwilio pa mor berthnasol y bu ers y pandemig, a phwy sy'n prynu'n lleol fwyaf
- Archwilio'r Awydd am Gymreictod - byddai'n well gan 8/10 o gwsmeriaid Cymreig brynu cynnyrch Cymreig
- Archwilio Grym Cymreictod - Gall gweld Cymreictod ar becyn wneud i gwsmeriaid Cymreig a Saesneg yn fwy tebygol o brynu
- Mae cwsmeriaid Saesneg yn gweld Naturiol and Ffres wrth wraidd Cymreictod, gydag agosrwydd corfforol ac emosiynol cysylltiedig
- Cyfle amlwg i hyrwyddo Cymreictod - mae 93% o westeion o'r farn y dylai lleoliadau hyrwyddo Cymreictod

Dolenni i adroddiadau perthnasol eraill:

Adroddiad Rhaglen Mewnwelediad: Gwerth Cymreictod 4 (2021)

Cyflwyniad IGD: Cynaliadwyedd a Chwsmeriaid (2021)

Cyflwyniad Kantar: Cyd-destun Newydd, Heriau Newydd, Cyfleoedd Newydd (2021)

Adroddiad Rhaglen Mewnwelediad: Gwerth Cymreictod (2020)

Adroddiad Kantar: Adroddiad Cynaliadwyedd - Pwy sy'n Poeni, Pwy sy'n Gweithredu? (2020)

Adroddiad Kantar: Siopwr y Dyfodol (2020)

businesswales.gov.wales/foodanddrink

CYFLWYNIAD IGD: BLAS CYMRU 2021

Cynaliadwyedd a Chwsmeriaid: Heddiw ac Yfory

Edrychir ar gynaliadwyedd, ei effaith ar gwsmeriaid a chyflenwyr, a'i bwysigrwydd i'r diwydiant.



Dolenni i adroddiadau perthnasol eraill:

Cyflwyniad Rhaglen Mewnwelediad: Cynaliadwyedd a Chymreictod (2021)

Adroddiad Rhaglen Mewnwelediad: Crynodeb o Weminarau Cynaliadwyedd Kantar (2021)

Adroddiad Kantar: Adroddiad Cynaliadwyedd - Pwy sy'n Poeni, Pwy sy'n Gweithredu? (2020)

Pwyntiau o ddiddordeb allweddol:

- Amlinellu diffiniadau cynaliadwyedd a rhestru ei effaith ar fanwerthwyr a chyflenwyr - wedi'u rhannu yn grwpiau amgylcheddol, cymdeithasol ac economaidd
- Rhagdybiaethau IGD ynghylch 2030 - yn cynnwys twf poblogaeth ac ystadegau defnydd ynni
- Enghreifftiau o ymrwymiad cwmnïoedd i gynaliadwyedd, yn y diwydiant bwyd a nwyddau defnyddwyr
- Egluro pwysigrwydd cynaliadwyedd i ddiwydiant - cydnabod rheoliadau ac alinio i gwsmeriaid
- Enghreifftiau o ymatebion manwerthwyr a chyflenwyr i'r materion hyn - e.e. cynllun ail-lenwi Asda
- Manylu ar gynlluniau labelu ac ardystio y mae manwerthwyr wedi'u cyflwyno i helpu cwsmeriaid i wybod beth sy'n fwy cynaliadwy
- Amlinellu pwysigrwydd cysyniadau siopau newydd, pecynnu, fforddiadwyedd a thryloywder ac ymrwymiad mewn datrysiadau cynaliadwy yn y dyfodol o fewn y diwydiant
- Rhagolygon IGD ar gyfer siopau cynaliadwy naturiol - gan gynnwys nodweddion ail-lenwi ac ailgylchu
- Rhybudd ynghylch Gwyrddgalchu a naw prif ystyriaethau ar gyfer materion cynaliadwyedd - gan gynnwys cymlethdod materion cynaliadwyedd a lefelau isel o ymddiriedaeth ymysg cwsmeriaid

businesswales.gov.wales/foodanddrink



Bwyd a Diod Cymru
Food & Drink Wales

RHAGLEN MEWNWELEDIAD
INSIGHT PROGRAMME

ADRODDIAD RHAGLEN MEWNWELEDIAD: 2021

Deall Arferion Prynu Cwsmeriaid Brandiau Bwyd a Diod BBaCh Ar-lein

Archwilio gwahanol arferion cwsmeriaid ar-lein yng Nghymru a Phrydain, gan gynnwys pa fathau o gwsmeriaid sy'n prynu pa categorïau, pryd maen nhw'n prynu, a pha mor aml. Yn cynnwys dadansoddiad manwl o bwy sy'n prynu anrhegion bwyd a diod ar-lein hefyd.



Pwyntiau o ddiddordeb allweddol:

- Trosolwg o'r 6 math o gwsmeriaid agweddol: Anturwyr, Selogion Bwyd, Ffordd o Fyw Iach, Bywydau Pysur, Bwytäwr Moesegol, Traddodiadwyr
- Mae cwsmeriaid yn prynu o frandiau BBaChau ar-lein ar gyfer unigryw a gwell ansawdd
- Twf cyflym oherwydd COVID yn gweld e-fasnach bellach yn 14% o gyfanswm y gyfran Groser
- Mae cwsmeriaid yn prynu bwyd a diod gan frandiau BBaChau ar-lein?
- Siartiau'n manylu ar faint o gwsmeriaid sy'n prynu brandiau bwyd a diod BBaChau ar-lein - 4/10 yn prynu'n uniongyrchol o wefanau bach
- Beth fyddai'n annog cwsmeriaid i brynu gan frandiau BBaChau ar-lein? Yn cynnwys prisiau a hyrwyddo, gwneud danfoniadau'n haws
- Pwy sy'n prynu'r brandiau bwyd a diod llai hyn ar-lein? Dadansoddiad yn ôl math o gwsmer
- Pwy sy'n prynu anrhegion bwyd a diod, o ble ar-lein, faint maent yn ei wario, a pha mor aml maent yn prynu?
- Mae cwsmeriaid yn parhau i brynu mwy ar-lein ers y cyfnod clo
- Dadansoddiad manwl o achlysuron y prynir bwyd a diod gan frandiau BBaCh ar eu cyfer
- Beth mae cwsmeriaid yn ei brynu ar gyfer eu cartrefi? Dadansoddiad manwl o fathau o gwsmeriaid a Phrydain yn erbyn Cymru ar gyfer gwariant categori bwyd a diod o frandiau BBaChau ar-lein
- Siart yn arddangos y categorïau mwyaf poblogaidd ar gyfer prynu anrhegion bwyd a diod gan frandiau BBaChau ar-lein
- Ffocws ar flychau tanysgrifio - pam fod cwsmeriaid yn prynu a faint maent yn ei wario

Dolenni i adroddiadau perthnasol eraill:

Cwsmeriaid Agweddol a Segmentu Defnyddwyr gan ddefnyddio Data Digidol (2021)

Cyflwyniad Kantar: Cyd-destun Newydd, Heriau Newydd, Cyfleoedd Newydd (2021)

Adroddiad Kantar: Y Tueddiadau a'r Perfformiad Manwerthu Diweddaraf (2021)

Adroddiad Kantar: Perfformiad Manwerthu Bwyd (2021)

businesswales.gov.wales/foodanddrink



**Bwyd a Diod Cymru
Food & Drink Wales**

**RHAGLEN MEWNWELEDIAD
INSIGHT PROGRAMME**

ADRODDIAD RHAGLEN MEWNWELEDIAD: 2021

Crynodeb Hanner Blwyddyn Allan o Gartref

Adroddiad cryno o'r Rhaglen Mewnwelediad ar berfformiad Allan O Gartref, sy'n edrych ar ddadansoddiad diweddar gan CGA, IGD a Kantar. Canolbwyntir yn uniongyrchol ar adferiad Y Farchnad Ddiodydd Allan o Gartref, gyda manylion ar agweddau a thueddiadau gwestai.



Pwyntiau o ddiddordeb allweddol:

- Adolygiad o berfformiad marchnad bwyd a diod y DU yn 2020 - cyfanswm y gostyngiad o 12% er i fanwerthu dyfu 9.9%, cyn y twf a rhagwelir
- Trosolwg o'r gwasanaeth bwyd yn 2020 - siopau gwasanaeth cyflym sydd fwyaf gwydn
- Siartiau sy'n cyflwyno Cyfanswm twf gwerthiant Oddi allan i'r Cartref Bwyd a Diod Prydain (ac eithrio alcohol) a thwf Blwyddyn ar Flwyddyn cyfunol hyd at fis Medi 2021
- Yn y flwyddyn hyd at Ch1 2021, collodd y sector lletygarwch £81bn o werthiannau, er bod y rhan fwyaf o siopau wedi ailagor ers mis Gorffennaf 2020
- Dadansoddiad o leoliadau lletygarwch wedi cau yng Nghymru, Gorffennaf 2021 o gymharu â 2019
- Ffigurau gwerthiant alcohol wedi gostwng yn sylweddol o gymharu â 2019, gyda gwirodydd ac arbenigeddau yn ennill cyfran yn y categori gwirodydd
- Tracwyr Adferiad Diodydd yn manylu ar adferiad y farchnad, gyda thwf diweddar ers mis Gorffennaf 2021 wedi'i briodoli i berfformiad gwirodydd
- Agweddau gwesteion at yfed a bwyta mewn lleoliadau, gan gynnwys teimladau o hyder a diogelwch rhwng math o leoliad a grŵp oedran
- Ers Gorffennaf 2021, gwesteion yn fwy tebygol o chwilio am leoliadau sydd ag awyrgylch prysurach ac mewn grwpiau mwy o gymharu â Gorffennaf 2020
- Archwilio tueddiadau dewisiadau yfed allan gwesteion yn y dyfodol, gan dynnu sylw at eu heffeithiau neu gyfleoedd posibl i weithredwyr a chyflenwyr - gan gynnwys gwario a phremiymu, iechyd a llesiant, a chynaliadwyedd a moeseg

Dolenni i adroddiadau perthnasol eraill:

Adroddiad CGA: Perfformiad a Thueddiadau Diodydd Mewnfasnach (2-2021)

Adroddiad Kantar: Ein Cenedl Oddi Allan i'r Cartref (2021)

Adroddiad CGA: Perfformiad a Thueddiadau Diodydd Mewnfasnach (1-2021)

thefoodpeople: Y Deg Tuedd Bwyd a Diod Uchaf 2021-2022

Cyflwyniad Clwstwr Diodydd: Defnyddio Gwybodaeth am y Diwydiant Mewnfasnach i Fasnachu'n Well (2021)

businesswales.gov.wales/foodanddrink



Bwyd a Diod Cymru
Food & Drink Wales

RHAGLEN MEWNWELEDIAD
INSIGHT PROGRAMME

ADRODDIAD CGA 2021

Perfformiad a Thueddiadau Diodydd Mewnfasnach

Cyflwyniad gan CGA gyda pherfformiad a thueddiadau diodydd mewnfasnach ar gyfer Prydain Fawr a Chymru yn 2021 a 2022. Mae'n ymdrin â sut mae'r farchnad fewnfasnach ym Mhrydain Fawr a Chymru wedi ailrwympo ar ôl llacio'r cyfyngiadau, tracio sut mae'r byd canolfannau siopa ar hyn o bryd yn siapio, sut mae hyder prynwyr wedi dychwelyd a goblygiadau hynny ar gyfer gwerthiannau mewnfasnach.



Pwyntiau o ddiddordeb allweddol:

- Heriau 2020 a dechrau 2021 - yn y flwyddyn hyd at Q1 2021 collodd y farchnad letygarwch werth dros £80bn o werthiant
- Mae gwirodydd wedi ailymddangos ers ailagor ym mis Ebrill wrth i brynwyr ddathlu
- Gyda Diodydd Alcoholig mawr - mae awydd wedi bod am ddiodydd na all gael eu dyblygu gartref sydd wedi bod o fudd i Stout a World Lager
- Yng Nghymru, mae Jin yn parhau i ddal cyfran bwysig o fewn gwirodydd
- Mae'r rhan fwyaf o ganolfannau siopa yng nghanol dinasoedd wedi ailagor, cyn canolfannau siopa mewn ardaloedd gwledig
- Dadansoddiad hyder prynwyr - ym mis Gorffennaf mae bron i 3/4 o brynwyr Prydain wedi dychwelyd i siopa ar safle ers mis Ebrill
- Faint o ymwelwyr ar safleoedd sydd wedi cael o leiaf un dos o'r brechlyn Covid-19?
- Mae defnyddwyr yn dal i fod yn llai hyderus wrth ymweld â chlybiau nos - yn enwedig yng Nghymru
- Dadansoddiad ar ba fesurau Covid-19 mae prynwyr eisiau i leoliadau barhau i'w cynnal
- Byddai hanner prynwyr Cymru yn hoffi gweld ymbellhau cymdeithasol rhwng byrddau yn parhau
- Mae cyfartaledd gwariant ar fwyd wedi cynyddu'n sylweddol ers mis Mai a mis Ebrill 2021
- Adferiad llawn? Dadansoddiad o berfformiad 2021 yn erbyn 2019
- Cyfle uwch-fasnachu - mwy o brynwyr yn chwilio am ddanteithion yn hytrach nag arbed arian yn bwrpasol
- Fodd bynnag, mae polareiddiad cyllidebau, iechyd a chynaliadwyedd a moeseg oll yn ffactorau

Dolenni i adroddiadau perthnasol eraill:

Adroddiad CGA: Perfformiad a Thueddiadau Diodydd Mewnfasnach 2021

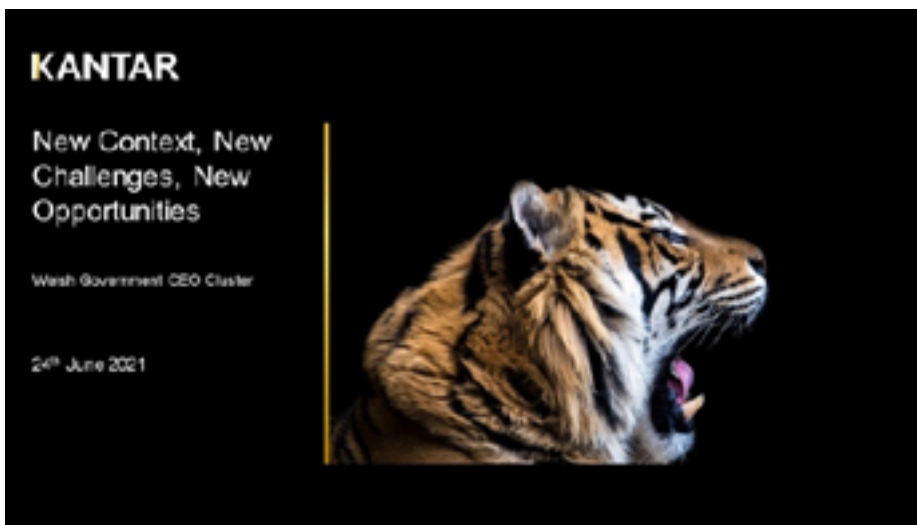
Adroddiad Kantar: Siopwr y Dyfodol (2020)

Adroddiad Kantar: Ein Cenedl Oddi Allan i'r Cartref 2021

businesswales.gov.wales/foodanddrink

Cyd-destun Newydd, Heriau Newydd, Cyfleoedd Newydd

Cyflwyniad gan Andre Walker, Cyfarwyddwr Gwybodaeth Cleientiaid yn Kantar Worldpanel. Mae'r cyflwyniad hwn yn dadansoddi arferion siopa newidiol yn 2020-21 a lle mae'r cyfleoedd ar gyfer bwyd a diod yn y sector manwerthu. Hefyd yn cynnwys trafodaethau diddorol am bwrpas brand, cynaliadwyedd a Chymreictod.



Pwyntiau o ddiddordeb allweddol:

- 5 newid allweddol yn 2020 gydag ystadegau, gan gynnwys twf yr archfarchnadoedd ac effaith siopa ar-lein
- Mae'n ymddangos bod arferion prynu mwy, yn llai aml ar gyfer bwyd a diod yn ymddygiad a fydd para yn y tymor hwy - mae hyn yn bennaf oherwydd lefelau parhaus o siopa ar-lein
- Er bod rhai newidiadau mewn ymddygiad yn symud yn ôl tuag at y 'norm', mae yna newidiadau gwydn a fydd yn aros
- Mae e-fasnach wedi cyflymu'n gyflymach yng Nghymru o'i gymharu â gweddill Prydain Fawr, ac mae bellach yn ddwbl y lefelau cyn y pandemig
- Er bod siopa ar-lein wedi tyfu yn 2020, gwelwyd llai o enillion yn y siopau bwyd a diod llai - mae'r bwlch hwn wedi'i nodi gan wasanaethau dosbarthu fel Gorilla ac Ocado Zoom
- Mae tanysgrifiadau prydau bwyd a danfoniadau bwyd cyflym yn cyfri am lai na 6% o gyfanswm gwerthiannau bwyd ar-lein
- Mae gan siopau disgownt gyfran fwy o'r farchnad fwyd yng Nghymru na gweddill y DU, ac mae yna eisoes fomentwm yn tyfu ar gyfer adfywio a thwf
- Mae pobl yng Nghymru yn ffyddlon iawn i fwyd a diod lleol ac o Gymru
- Mae iechyd a lles yn ogystal â phethau bach moethus yn bwysig i ddefnyddwyr - beth allwch chi ei gynnig i ddefnyddwyr yn y maes hwn?
- Yn dilyn y pandemig, faint o siopwyr sydd wedi ennill neu golli incwm a pha effaith mae hynny'n ei gael ar hyder defnyddwyr?
- Ydy eich datganiad gwerth yn glir - mae eitemau premiwm yn edrych yn wahanol i wahanol fathau o siopwyr

Dolenni i adroddiadau perthnasol eraill:

Adroddiad Kantar: Siopwr y Dyfodol (2020)

Adroddiad Rhaglen Mewnwelediad: Gwerth Cymreictod (2020)

Adroddiad Kantar: Adroddiad Cynaliadwyedd - Pwy sy'n Poeni, Pwy sy'n Gweithredu? (2020)

businesswales.gov.wales/foodanddrink

IGD

Rhagolwg Manwerthu Ewropeaidd

Cyflwyniad IGD i'r Clwstr Allforio ar y Farchnad Manwerthu Bwyd a Diod Ewropeaidd. Yn amlinellu'r tueddiadau, heriau a chyfleoedd ar gyfer busnesau sy'n allforio i Fanwerthwyr Ewropeaidd.



Dolenni i adroddiadau perthnasol eraill:

Cyflwyniad gan BIC Innovation:
Cyflwyniad ar Ddechrau Allforio:
Dechrau Allforio a Marchnadoedd
Allforio Newydd 2021

Cyflwyniad Euromonitor:
Marchnadoedd fydd yn
adnewyddu'n gynt a chategoriâu
eraill yn niwydiant Prydain a allai fod
yn barod i'w hallforio 2021

Pwyntiau o ddiddordeb allweddol:

- Crynodeb o'r sector Manwerthu Bwyd yn y DU ar hyn o bryd
- Crynodeb o'r sector Manwerthu Bwyd yn Ewrop ar hyn o bryd - e.e. yn Ffrainc mae ehangder y dewis yn allweddol
- Graff yn dangos cyfrannau sianel a ragwelir ar gyfer Ewrop - rhagwelir y bydd y siopau disgownt a'r farchnad ar-lein yn tyfu
- Graff yn dangos cyfrannau manwerthwyr yn Ewrop - Lidl sydd â'r gyfran fwyaf ac yn tyfu gyflymaf flwyddyn dros flwyddyn (YOY)
- Ffigyrau twf YOY ar gyfer gwledydd Ewropeaidd unigol
- Gwybodaeth am her adferiad siâp K i'r sector Manwerthu Bwyd yn Ewrop
- Cyfleoedd yn deillio o'r adferiad siâp K hwn: twf mewn siopau premiwm, ymwybyddiaeth o gynnyrch organig, diddordeb mewn tarddiad a straeon cynnyrch
- Ymhlith y cyfleoedd pellach mae ysbrydoli siopwyr trwy arddangos cynhyrchion a thrwy sianeli digidol, cynnydd yn y maes danfoniadau bwyd cyflym a thwf posibl ar gyfer gwariant ar wasanaethau bwyd
- Crynodeb gyda negeseuon allweddol

businesswales.gov.wales/foodanddrink



Bwyd a Diod Cymru
Food & Drink Wales

RHAGLEN MEWNWELEDIAD
INSIGHT PROGRAMME

Siopwyr Agweddol a Segmentu Defnyddwyr gan ddefnyddio Data Digidol

Bydd y dull blaengar hwn o segmentu siopwyr ar sail agwedd yn helpu busnesau i gael dealltwriaeth ddyfnach o'u cwsmeriaid targed, sut i fireinio eu cynlluniau cyfathrebu a gwneud yn fawr o'u trafodaethau masnach.



Pwyntiau o ddiddordeb allweddol:

- Pwysigrwydd mynd o dan groen eich siopwyr trwy ddeall pwy ydyn nhw, nid beth ydyn nhw
- Crynodeb o'r fethodoleg a'r raddfa ddigidol y tu ôl i'r ymchwil arloesol hon
- Sut i ddefnyddio'r ymchwil hon - ffordd fwy deniadol o siarad â phrynwyr, rhoi cyfeiriad i chi gyda chynlluniau cyfathrebu a gall helpu i lywio penderfyniadau pecynnu
- Crynodeb o'r chwe math agweddol o siopwr
- Diagram yn dangos y gorgyffwrdd tebygol rhwng agweddau
- Crynodeb sleidiau yn dangos 'Bwydgarwyr' a'r lefel o fanylder sydd ar gael ar gyfer pob math gwahanol o siopwr agweddol
- Enghraifft o sleid yn dangos sut i ddefnyddio a chymhwyso'r ymchwil werthfawr hon
- Enghraifft o sleid yn dangos y pum math agweddol arall o siopwyr: Anturwyr, Bywydau Pysur, Bwytäwr Moesegol, Ffordd o Fyw lach a Thraddodiadwyr
- Cysylltwch â'r rhaglen Datblygu Masnach am ragor o fanylion a chefnogaeth i ddefnyddio'r mewnwelediad: Y Rhaglen Datblygu Masnach; Hannah Bailey - hannah@totalfoodmarketing.co.uk

Dolenni i adroddiadau perthnasol eraill:

Adroddiad Kantar: Siopwr y Dyfodol (2020)

Adroddiad Kantar: 2021 Perfformiad Manwerthu Bwyd

Adroddiad Kantar: Adroddiad Cynaliadwyedd 2020 - Pwy sy'n Poeni, Pwy sy'n Gweithredu?

businesswales.gov.wales/foodanddrink

ADRODDIAD KANTAR: 2021

2021 Perfformiad Manwerthu Bwyd

Trosolwg o gyfanswm y farchnad ym Mhrydain Fawr a Chymru ac ar draws is-sectorau allweddol yn 2020.



Dolenni i adroddiadau perthnasol eraill:

Adroddiad Kantar: Siopwr y Dyfodol (2020)

Adroddiad Kantar: 2020 Perfformiad Manwerthu Bwyd

Adolygiad Kantar y Tu Allan i'r Cartref 2020

Adroddiad Rhaglen Mewnwelediad: 2020 Gwerth Cymreictod

Pwyntiau o ddiddordeb allweddol:

- Blwyddyn anarferol oherwydd COVID-19 - Gwelodd marchnad Groser Prydain Fawr ei thwf cryfaf a newidiodd siopwyr eu hymddygiad i deithiau mwy, llai aml
- Perfformiad ar-lein yn erbyn cyfanswm y farchnad - yn ôl manwerthwyr a sector (Prydain Fawr vs Cymru)
- Mae Tesco yn dominyddu bwydydd ar-lein, gan ddal dros draean o werthiannau
- Cyfanswm Groser
- Cyfanswm Cig a Chynhyrchion Cig
- Cyfanswm Llaeth a Chynnyrch Llaeth
- Cyfanswm Becws
- Cyfanswm Dioddydd
- Cyfanswm Pysgod a Bwyd Môr
- Cyfanswm Grawnfwydydd, Grawn a Chorbys
- Cyfanswm Ffrwythau a Llysiau
- Cyfanswm Olew a Brasterau
- Bwyd Anifeiliaid

Mae pob un o'r is-sectorau uchod wedi'u rhannu i'r dadansoddiad canlynol:

- Trosolwg allweddol o farchnad Prydain Fawr a Chymru gan gynnwys treiddio, cyfaint, amllder, gwerth
- Manwerthwyr Prydain Fawr a Chymru
- Trosolwg proffil siopwyr Prydain Fawr a Chymru

businesswales.gov.wales/foodanddrink/cy

ADRODDIAD KANTAR: 2021

Ein Cenedl Oddi Allan i'r Cartref

Trosolwg o berfformiad Oddi Allan i'r Cartref (OOH) ar gyfer 2020, yn cynnwys ffocws ar effaith barhaus pandemig COVID-19.



Pwyntiau o ddiddordeb allweddol:

- Trosolwg o 2020 a meintoli'r dirywiad yn OOH ar gyfer Cymru a Phrydain
- Nwyddau groser wedi elwa o'r dirywiad yn OOH - ond nid oedd hyn yn ddigon i wrthbwysu'r colledion a welwyd yn OOH
- Gwariant OOH wedi gostwng 73% ar ei isaf (o'i gymharu â 2019)
- Siartiau manwl ar y newid yn nifer y teithiau a siopwyr
- Dirywiad yn cael ei yrru gan amllder a threiddiad yn ddibynnol ar y sianel
- Bwytai Gwasanaeth Cyflym (QSR) oedd yr unig sianel i weld gwerth yn ogystal â thwf cyfranddaliadau - siartiau manwl ar hyn
- Cyfyngiadau'r cyfnod clo yn newid arferion gwaith a nifer yr ymwelwyr mewn hybiau trafniadaeth
- Proffil gwahanol y defnyddiwr sy'n gweithio gartref - yn fwy tebygol o gael mwy o gyfoeth
- Mae nifer sylweddol o deithiau i'w hennill o hyd gan deithwyr y cyfnod clo presennol - amlinellir maint y cyfle
- Newid yn niben bwyd i fynd - dod yn rhywbeth a chwenychir, 'trít', yn hytrach na rhywbeth ymarferol
- Meintoli'r twf mewn danfoniadau bwyd i fynd - yng Nghymru a Phrydain
- Cinio wedi gweld twf cyson yn y gyfran o achlysuron danfon i'r cartref
- Ystyrir danfon bwyd i fynd yn newid hirdymor mewn ymddygiad

Noder - Rhoddwyd y cyflwyniad hwn fel rhan o Gynhadledd Mewnwelediad 2021 Llywodraeth Cymru. Mae recordiad o'r cyflwyniad hwn ar gael ar Adran Aelodau Bwyd a Diod Cymru

Dolenni i adroddiadau perthnasol eraill:

Adroddiad Kantar: Siopwr y Dyfodol (2020)

Adroddiad Kantar: 2021 Perfformiad Manwerthu Bwyd

Adroddiad CGA: Perfformiad a Thueddiadau Diodydd a Mewnfasnach 2021

The Food People: Y Deg Tuedd Bwyd a Diod Uchaf 2021-2022

businesswales.gov.wales/foodanddrink



**Bwyd a Diod Cymru
Food & Drink Wales**

**RHAGLEN MEWNWELEDIAD
INSIGHT PROGRAMME**

TRAWSNEWID CYNALIADWYEDD

Crynodeb o Weminarau Cynaliadwyedd Kantar

Adroddiad o'r Rhaglen Mewnwelediad yn dwyn ynghyd cyflwyniadau Kantar diweddar ar gynaliadwyedd.



Dolenni i adroddiadau perthnasol eraill:

Adroddiad Kantar: Siopwr y Dyfodol (2020)

Adroddiad Kantar: 2021 Perfformiad Manwerthu Bwyd

Adroddiad Kantar: Adroddiad Cynaliadwyedd - Pwy sy'n Poeni, Pwy sy'n Gwneud (2020)

Pwyntiau o ddiddordeb allweddol:

- Blaenoriaethau newidiol i ddefnyddwyr - siart arolwg
- Pwysigrwydd pŵer diben brand
- Techneg 'Tarian a Chleddyf' ar gyfer adeiladu strategaethau cynaliadwyedd
- Pa ddylanwad all eich brand gael o fewn eich diwydiant?
- Archwilio ecwiti brand
- Enw da fel effaith lleugylch - a ydych chi'n ddilys, effeithiol, ac ymrwymedig?
- Mae materion sy'n effeithio'n uniongyrchol ar eich diwydiant yn effeithio ar enw da eich brand
- Agweddau newidiol tuag at ddiben busnes - cyfranddalwyr, cyfrifoldeb cymdeithasol corfforaethol a ffurfio rhan o gymdeithas
- Mae cyfrifoldeb ac arweinyddiaeth yn allweddol i adeiladu ecwiti brand
- Mae cyfrifoldeb deirgwaith yn fwy pwysig nag enw da corfforaethol heddiw nag ydoedd 10 mlynedd yn ôl
- Pôl piniwn defnyddwyr - beth yw'r prif faterion y dylai cwmnïau a brandiau boeni amdanynt?
- Os yw brandiau eisiau bod yn bwysig, mae angen iddynt ddeall eu cynulleidfaoedd, beth sy'n bwysig iddynt, a'u rôl eu hunain yn hyn
- Mae angen diben ar frandiau - graff yn dangos bod hyn yn bwysig i ddefnyddwyr o bob grŵp oedran
- Gwerth amrywiaeth defnyddwyr
- Proffiliau defnyddwyr newydd: Eco-weithredwyr, Eco-gredwyr, Eco-ystyrwyr ac Eco-ddiystyrwyr.
- Mae bron i 1 ym mhob 3 o siopwyr yng Nghymru yn Eco-weithredwyr
- Gall brandiau alluogi pobl i gau'r bwlch rhwng gwerthoedd a gweithredu drwy eu dewisiadau a darparu cyfrwng tyfu
- Mae Eco-weithredwyr yn gweithredu ar eu credoau ac yn helpu brandiau i gyflawni twf cryf - enghreifftiau o frandiau sydd wedi cyflawni hyn
- Nid yw bod yn frand eco-weithredol yn cyfyngu ar eich sylfaen defnyddwyr o reidrwydd
- Crynodeb - dewis eich pryder cynaliadwyedd, adeiladu llwybr i ddangos gweithredoedd, ymrwymo i'r achos a chysylltu o ddifrif â'ch sylfaen defnyddwyr

businesswales.gov.wales/foodanddrink



Bwyd a Diod Cymru
Food & Drink Wales

RHAGLEN MEWNWELEDIAD
INSIGHT PROGRAMME

ADRODDIAD CGA: 2021

Perfformiad a Thueddiadau Diodydd Mewnfasnach

Trosolwg o farchnad Cymru a Phrydain ar gyfer diodydd Mewnfasnach yn 2020, a rhagweld tueddiadau i ddod yn 2021.



Pwyntiau o ddiddordeb allweddol:

- Meintoli effaith cyfnodau clo'r flwyddyn ddiwethaf - colled flynyddol o dros £70 biliwn
- Crynodeb o strwythur Diwydiant Mewnfasnach Cymru
- Heriau defnyddwyr macro yn 2020
- Byddai defnyddwyr yn teimlo fwyaf cyfforddus yn mynd allan i gwrdd â ffrindiau, dathlu neu fel cwpl yn hytrach na mynd i wyllo chwaraeon neu fynd i gyngherddau
- Trosolwg o heriau'r trydydd cyfnod clo
- Bwytaï yw'r prif leoliad mae defnyddwyr Prydain yn edrych ymlaen fwyaf at ymweld â nhw ar ôl y cyfnod clo
- Cynyddodd y cyfyngiadau ar fasnachu, bwysigrwydd achlysuron gyda bwyd - felly bydd hybu perthnasedd yma'n allweddol i bob categori diod
- Mae coctels yn chwarae rhan bwysig yn y categori 'gyda bwyd'
- Byddai dros hanner defnyddwyr Prydain sydd wedi bod yn eistedd y tu allan yn parhau i wneud hynny
- Mae defnyddwyr yn aros yn nes at gartref i osgoi teithiau hir a chefnogi busnesau lleol - sut allwn ni baratoi at hyn, a manteisio ar y sefyllfa?
- Mae dyhead i 'siopa'n lleol' - mae nifer o frandiau wedi tyfu eu cyfran o fewn eu broydd rhanbarthol
- Siartiau manwl ar berfformiad categorïau diod gwahanol yng Nghymru a Phrydain yn 2020
- Edrych ymlaen at 2021 - ystadegau hyder defnyddwyr
- Mae 1 ym mhob 3 o ddefnyddwyr yn bwriadu 'mynd allan cymaint â phosib' ar ôl i'r cyfyngiadau lacio
- Agweddau rhanedig at wariant - mae 17% o ddefnyddwyr yn bwriadu bod yn fwy gofalus gyda'u gwariant tra mae 21% yn bwriadu 'trio eu hunain' pan maent yn mynd allan i fwyta ac yfed eto
- Gwersi o 2020 a chyfleoedd ar gyfer 2021

Noder: Rhoddwyd y cyflwyniad hwn fel rhan o Gynhadledd Mewnwelediad 2021 Llywodraeth Cymru. Mae recordiad o'r cyflwyniad hwn ar gael ar Adran Aelodau Bwyd a Diod Cymru

Dolenni i adroddiadau perthnasol eraill:

Adroddiad Kantar: Siopwr y Dyfodol (2020)

Adroddiad Kantar: Ein Cenedl Oddi Allan i'r Cartref 2021

The Food People: Y Deg Tuedd Bwyd a Diod Uchaf 2021-2022

Cyflwyniad Clwstwr Diodydd: Defnyddio Gwybodaeth am y Diwydiant Mewnfasnach i Fasnachu'n Well 2021

businesswales.gov.wales/foodanddrink

CYFLWYNIAD EUROMONITOR: 2021

Marchnadoedd fydd yn adnewyddu'n gynt a chategorïau eraill yn niwydiant Prydain a allai fod yn barod i'w hallforio

Amlinellu cyflwr presennol sector allforio bwyd a diod y DU ac archwilio'r rhagolygon economaidd ar ôl COVID-19 yn ogystal â thueddiadau allforio yn y dyfodol i gadw llygad arnynt economic.



Dolenni i adroddiadau perthnasol eraill:

Adroddiad Kantar: 2021 Perfformiad Manwerthu Bwyd

Cyflwyniad Dechrau Allforio, BIC Innovation: Dechrau Allforio a Marchnadoedd Newydd wrth Allforio 2021

Pwyntiau o ddiddordeb allweddol:

- Pam ddylai busnesau allforio? Prif fuddion allforio
- Trosolwg o allforio byd-eang - newidiadau gwerth, tensiynau masnach a throsolwg o'r gwledydd sy'n allforwyr mwyaf y byd
- 10 gwlad sy'n allforio fwyaf a 10 allforiwr sy'n tyfu gyflymaf (cyn y pandemig)
- Y gwledydd sy'n allforio a mewnfario fwyaf yn y sectorau bwyd, diod a thybaco
- Dadansoddiad manwl o broffil allforio'r DU - mae 4.3% o allforion y DU yn fwydydd
- 10 cyrchfan allforio uchaf y DU ar gyfer 2020 - siartiau yn dangos effaith COVID-19 ar allforwyr y DU
- Prif dueddiadau sy'n effeithio ar economïau, busnesau, a defnyddwyr
- Rhagolygon economaidd byd-eang - manylion yr adferiad economaidd byd-eang a ragwelir
- Risgiau allweddol yn lleihau mewn poblogrwydd - tuedd cadarnhaol i barhau
- Mapiau i ddangos yr adferiad economaidd byd-eang amrywiol a ragwelir yn Chwarter 4 2021
- Rhagolygon cadarnhaol i dwf GDP real blynyddol y DU wrth i'r cyfyngiadau lacio a'r rhaglen frechu wneud cynnydd
- Crynodeb o'r tueddiadau a gyflymodd/ dirywiodd o ganlyniad i COVID-19
- Tueddiadau allweddol a marchnad bwyd a diod y DU yn y dyfodol - cyfaint manwerthu rhagweladwy'r DU
- Dadansoddiad manwl o'r tueddiadau bwyd a diod presennol ac at y dyfodol yn y DU a'r marchnadoedd allforio blaenoriaethol i bob categori
- Y tueddiadau allweddol a drafodir mewn mwy o fanylder yw: Iechyd a Llesiant, Cyfnerthedig/Swyddogaethol, Rhydd rhag, Bwyta yn y cartref, Ymbleser a ganiateir, Dŵr Potel, Iechyd/Llesiant/ymwybyddiaeth ofalgar ar draws diodydd, Cwrw di-alcohol
- Casgliadau - arwyddion allweddol o adferiad byd-eang, pa wledydd fydd yn adfer gyntaf a map adferiad rhagweladwy'r DU, tueddiadau allweddol a marchnadoedd a argymhellir

Noder - Rhoddwyd y cyflwyniad hwn fel rhan o Gynhadledd Mewnwelediadau 2021 Llywodraeth Cymru. Mae recordiad o'r cyflwyniad hwn ar gael ar Adran Aelodau Bwyd a Diod Cymru

businesswales.gov.wales/foodanddrink

THE FOOD PEOPLE

Y Deg Tuedd Bwyd a Diod Uchaf 2021-2022

Crynodeb o'r tueddiadau bwyd a diod allweddol yn y dyfodol ac adnabod tueddiadau y bydd defnyddwyr yn ymgysylltu â nhw.



Dolenni i adroddiadau perthnasol eraill:

Adroddiad Kantar: 2021 Perfformiad Manwerthu Bwyd

Adroddiad Kantar: Ein Cenedl Oddi Allan i'r Cartref 2021

Adroddiad Kantar: Y Tueddiadau a'r Perfformiad Manwerthu Diweddaraf 2021

Pwyntiau o ddiddordeb allweddol:

- Olwyn tueddiadau 2021/2022 yn dangos ysgogwyr byd-eang, 4 grym cymdeithasol a diwylliannol, 11 tuedd bwyd a diod a 60 ffordd y bydd tueddiadau yn amlygu. Mae'n dangos trosolwg o darddiad y 10 tuedd bwyd a diod uchaf
- Gwario Gwyllt Byr a Chynildeb - arferion defnyddwyr cynnil am resymau cost ac amgylcheddol, ond mae'r effaith minlliw a chyffyrddiadau o foethusrwydd ar waith hefyd
- Cysur - pobi, 'dychweliad carbohydradau', brechwastau hamddenol
- Danfon i'r Cartref - mae danfon bwyd wedi cael ei gyflymu o ganlyniad i'r pandemig. Cyfleoedd newydd ar gyfer partneriaethau a chydweithio
- Tanio - griliau a dulliau coginio rhyngwladol, mynegiant o grefft ac arbrofi
- Perfedd Iach - yn fwyfwy poblogaidd wrth i ni ddysgu mwy am y cysylltiad rhwng ein perfedd, swyddogaeth imiwneidd, ac iechyd meddwl Mae kombucha, kefir a ffibr i gyd yn gysylltiedig â helpu imiwneidd
- Meddwl Gwell - twf CBD (enghreifftiau o gynhyrchion)
- Coginio a Gwledda'r Tu Allan - coginio yn yr awyr agored
- Rhewedig - yn berthnasol i bob oed, cyfleus, cyfeillgar i'r gyllideb ac adfywiad y pantri bwyd
- Caru eich llysiau - roedd sawl budd eisoes yn hybu twf yn y maes tuedd hwn, ond mae llysiau bellach yn gysylltiedig â hylendid hefyd. Mae cynnyrch efelychu cig yn symud at restrau cynhwysion mwy naturiol, llai

Noder - Rhoddwyd y cyflwyniad hwn fel rhan o Gynhadledd Mewnwelediadau 2021 Llywodraeth Cymru. Mae recordiad o'r cyflwyniad hwn ar gael ar Adran Aelodau Bwyd a Diod Cymru, yn ogystal â ffeithlun tueddiadau Bwyd a Diod 2021/2022.

businesswales.gov.wales/foodanddrink



Bwyd a Diod Cymru
Food & Drink Wales

RHAGLEN MEWNWELEDIAD
INSIGHT PROGRAMME

ADRODDIAD KANTAR: 2021

Y Tueddiadau a'r Perfformiad Manwerthu Diweddaraf

Trosolwg o'r tueddiadau manwerthu dros y flwyddyn ddiwethaf, yn cynnwys effaith COVID-19 ar berfformiad categorïau ac arferion siopwyr.



Dolenni i adroddiadau perthnasol eraill:

Adroddiad Kantar: 2021 Perfformiad Manwerthu Bwyd

Adroddiad Kantar: Siopwr y Dyfodol (2020)

Adroddiad Rhaglen Mewnwelediad: 2020 Gwerth Cymreictod

Cyflwyniad Rhaglen Datblygu Masnach: Masnachu mewn Manwerthu a Pherfformio'n Well 2021

Pwyntiau o ddiddordeb allweddol:

- Perfformiad nwyddau groser i'w bwyta gartref - blwyddyn eithriadol
- Siart dadansoddiad o berfformiad manwerthwyr
- Oddi Allan i'r Cartref yn dioddef colledion mawr, sy'n golygu bod Bwyd a Diod yn gyffredinol yn crebachu er gwaethaf perfformiad Yn y Cartref da.
- Gwybodaeth am bolisi arfaethedig y Llywodraeth ynghylch iechyd a chyfyngiadau ar fraster, halen a siwgr uchel (HFSS) yn 2022
- Pa gategoriâu sydd wedi gweld twf?
- Mapio pwysau ariannol COVID-19 ar siopwyr - bydd galw cronedig gan rai defnyddwyr tra bydd eraill yn siopwyr gofalus ac ystyriol
- 10 tuedd allweddol sydd wedi newid ymddygiad defnyddwyr
- Casgliadau a heriau i ddod
- Mae'r categorïau sy'n tyfu gyflymaf wedi newid - dadansoddiad o berfformiad categorïau
- Prif ddadansoddiad o berfformiad a thueddiadau Bwyd a Diod yng Nghymru
- Twf ar-lein - ond eto dim ond £1 o bob £9 a warir ar-lein

Noder - Rhoddwyd y cyflwyniad hwn fel rhan o Gynhadledd Mewnwelediad 2021 Llywodraeth Cymru. Mae recordiad o'r cyflwyniad hwn ar gael ar Adran Aelodau Bwyd a Diod Cymru

businesswales.gov.wales/foodanddrink



Bwyd a Diod Cymru
Food & Drink Wales

RHAGLEN MEWNWELEDIAD
INSIGHT PROGRAMME

CYFLWYNIAD RHAGLEN DATBLYGU MASNACH: 2021

Masnachu mewn Manwerthu a Pherfformio'n Well

Cyngor ac arferion gorau i sicrhau llwyddiant drwy fasnachu mewn manwerthu.



Agenda

- Starting out with major retailers
- Regional and National
- Growing in the multiples



Dolenni i adroddiadau perthnasol eraill:

Adroddiad Kantar: 2021 Perfformiad Manwerthu Bwyd

Adroddiad Kantar: Y Tueddiadau a'r Perfformiad Manwerthu Diweddaraf 2021

Adroddiad Rhaglen Mewnwelediad: 2020 Gwerth Cymreictod

Pwyntiau o ddiddordeb allweddol:

- Am beth mae prynwyr manwerthu mawr yn chwilio?
- Sut i baratoi at gyflwyno syniad i brynwyr
- Rhestrïadau Rhanbarthol a Chenedlaethol gyda phresenoldeb Cymreig cryf
- Sut i berfformio'n well gyda manwerthwyr mawr
- Pwysigrwydd cynllunio amcanion tymor byr a thymor hir a sut i'w cyflawni
- Sut beth yw rheoli cyfrifon o safon
- Sut mae creu cynllun busnes ar y cyd sy'n bodloni amcanion y manwerthwr a'r cyflenwr
- Sut i blesio gyda chynnyrch, pecynnu a brandio
- Pwysigrwydd ymgysylltu â'r defnyddwyr, a'u deall
- Adnabod cyfleoedd drwy ddefnyddio mewnwelediad
- Tyfu drwy bresenoldeb ar-lein
- Crynodeb o'r prif bwyntiau ar gyfer llwyddiant drwy fasnachu mewn manwerthu

Noder - Rhoddwyd y cyflwyniad hwn fel rhan o Gynhadledd Mewnwelediad 2021 Llywodraeth Cymru. Mae recordiad o'r cyflwyniad hwn ar gael ar Adran Aelodau Bwyd a Diod Cymru

businesswales.gov.wales/foodanddrink



RHAGLEN MEWNWELEDIAD
INSIGHT PROGRAMME

CYFLWYNIAD DYLAN'S: 2021

Pifodi mewn Pandemig

Astudiaeth achos o fwyty Dylan's yn arallgyfeirio yn ystod 2020, a newidiadau tymor hwy i'r busnes.



Pwyntiau o ddiddordeb allweddol:

- Effaith ariannol uniongyrchol y cyfnod clo cyntaf yn 2020
- Cefnogi'r gymuned drwy gydweithio cyflym â busnesau eraill i ddanfôn prydau poeth i ysbytai lleol.
- Ffurio grŵp o'r enw Neges gyda chydweithredwyr i ddarparu bwyd a chefnogi'r rheiny sy'n ei chael hi'n anodd
- Dod ynghyd yn gyflym a sefydlu seilwaith dosbarthu - 30,000 o brydau wedi'u danfon i ysbytai dros gyfnod o 2 fis
- Arallgyfeirio'r busnes: Mai 2020 - sefydlu becws gyda bara ffres a thrawsnewid bariau mewn bwytai yn farchnadoedd cynnyrch ffres.
- Ailagor bwytai ar gyfer bwyd i fynd a danfon bwyd i'r cartref yn lleol. Creu bwydlen newydd a oedd yn addas i'w danfon
- Haf 2020 - bwytai yn cael ailagor. Uwchraddio ardaloedd awyr agored gyda seddi, gwres a gorchuddion
- Lansio amrediad pizzas yn barod i'w pobi - agor cyfrifon gyda manwerthwyr eraill a gwneud 1000 yr wythnos yn y pen draw. Sicrhau cyfrif gyda Co-op
- 2il Gyfnod Clo - lansio amrediad cawliau yn defnyddio'r un rysâit a ddefnyddir yn y bwyty, pecynnu wedi'i frandio
- Pobi pasteiod sawrus, toesenni a phwdinau ar gyfer y siop marchnad cynnyrch ffres. Cefnogi brandiau Cymreig eraill drwy eu stocio yn y siop
- Arwyddo prydles ar gyfer siop nwyddau wedi'u pobi a chyffredinol, gyntaf Dylan's, anelu at agor mwy
- Amrediad prydau parod newydd - trosi prydau poblogaidd ar y fwydlen yn amrediad o brydau parod gyda pheccynnu wedi'i frandio
- Cefnogaeth gan ganolfan Technoleg Bwyd Llangefni - profi cynnyrch bwyd newydd ac ymgynghori. Cyllid gan Smart Cymru ac eraill i helpu i uwchraddio ceginau paratoi

Noder - Rhoddwyd y cyflwyniad hwn fel rhan o Gynhadledd Mewnwelediad 2021 Llywodraeth Cymru. Mae recordiad o'r cyflwyniad hwn ar gael ar Adran Aelodau Bwyd a Diod Cymru

Dolenni i adroddiadau perthnasol eraill:

Adroddiad Kantar: Ein Cenedl Oddi Allan i'r Cartref 2021

Adroddiad Kantar: Siopwr y Dyfodol (2020)

The Food People: Y Deg Tuedd Bwyd a Diod Uchaf 2021-2022

businesswales.gov.wales/foodanddrink

CYFLWYNIAD CLWSTWR DIODYDD: 2021

Defnyddio Gwybodaeth am y Diwydiant Mewnfasnach i Fasnachu'n Well

Cyflwyniad yn amlinellu pwysigrwydd gwybodaeth ar gyfer perfformiad mewnfasnach Cymreig llwyddiannus yn y Clwstwr Diodydd - defnyddir astudiaeth achos i ddangos hyn.



Dolenni i adroddiadau perthnasol eraill:

Adroddiad CGA: Perfformiad a Thueddiadau Diodydd Mewnfasnach 2021

Adroddiad Kantar: Ein Cenedl Oddi Allan i'r Cartref 2021

Pwyntiau o ddiddordeb allweddol:

- Nod y prosiect oedd cynyddu argaeledd cwrw Cymreig drwy leoliadau lletygarwch yng Nghymru
- Gwybodaeth am werth a thwf diwydiant diodydd y DU
- Trosolwg o nifer y bragdai yng Nghymru a lle maent wedi'u lleoli
- Dadansoddiad o berfformiad alcohol Cymreig yn y farchnad mewnfasnach
- Rhwystrau i gynyddu gwerthiannau i sector mewnfasnach Cymru
- Dadansoddiad o argaeledd cwrw/seidr Cymreig yn y sector allfasnach o'i gymharu â'r sector mewnfasnach
- Dadansoddiad o'r brandiau Cymreig a Seisnig sydd ar gael yn nhafarndai Cymreig
- Adnabod meysydd twf posib

Noder - Rhoddwyd y cyflwyniad hwn fel rhan o Gynhadledd Mewnwelediad 2021 Llywodraeth Cymru. Mae recordiad o'r cyflwyniad hwn ar gael ar Adran Aelodau Bwyd a Diod Cymru

businesswales.gov.wales/foodanddrink



Bwyd a Diod Cymru
Food & Drink Wales

RHAGLEN MEWNWELEDIAD
INSIGHT PROGRAMME

CYFLWYNIAD DECHRAU ALLFORIO, BIC INNOVATION: 2021

Dechrau Allforio a Marchnadoedd Newydd wrth Allforio

Canllaw cam wrth gam i sylfeini allweddol sefydlu perthnasoedd allforio llwyddiannus. Yn cynnwys astudiaeth achos gyda 9Brand.



Entering new International Markets?



Jeremy Stoker
Senior Associate
BIC Innovation



March 21



Dolenni i adroddiadau perthnasol eraill:

Cyflwyniad Euromonitor: Marchnadoedd fydd yn adnewyddu'n gynt a chategoriâu eraill yn niwydiant Prydain a allai fod yn barod i'w hallforio 2021

Pwyntiau o ddiddordeb allweddol:

- Awgrymiadau ar gyfer adnabod eich marchnad a defnyddiwr
- Adnabod partneriaid posib drwy gwestiynau sgrinio
- Sut mae dod o hyd i farchnadoedd a phartneriaid
- Sut mae datblygu perthnasoedd llwyddiannus â defnyddwyr - rhannu gweledigaeth ar gyfer y dyfodol, sicrhau rheolaeth esmwyth o'r farchnad a chydabod llwyddiant eich partner
- Sicrhau eich bod yn deall eich defnyddwyr targed yn y farchnad
- Sut mae mapio eich llwybr i'r farchnad
- Ystyried pris yn eich marchnadoedd allforio targed - costau a strwythur prisio cynnyrch enghreifftiol
- Amlinellu eich meini prawf ar gyfer perthnasoedd â phartneriaid a defnyddwyr

Noder - Rhoddwyd y cyflwyniad hwn fel rhan o Gynhadledd Mewnwelediad 2021 Llywodraeth Cymru. Mae recordiad o'r cyflwyniad hwn ar gael ar Adran Aelodau Bwyd a Diod Cymru

businesswales.gov.wales/foodanddrink



RHAGLEN MEWNWELEDIAD
INSIGHT PROGRAMME

CYFLWYNIAD ARLOESI BWYD CYMRU: 2021

Cymryd Ciplwng ar Gynhyrchion Newydd

Dangos sut y gall Arloesi Bwyd Cymru gefnogi Datblygu Cynnyrch Newydd (NPD) ac arloesedd busnes, yn cynnwys astudiaethau achos gyda thri busnes: VIT protein, Joe's Ice Cream a'r Pudding Compartment.



Dolenni i adroddiadau perthnasol eraill:

Cyflwyniad Dylan's: Pifodi mewn Pandemig 2021

Cyflwyniad Rhaglen Datblygu Masnach: Masnachu mewn Manwerthu a Pherfformio'n Well 2021

Pwyntiau o ddiddordeb allweddol:

- Strwythur a chenhadaeth Arloesi Bwyd Cymru
- Trosolwg o'r cyfleusterau sydd ar gael gan Arloesi Bwyd Cymru yn cynnwys cyfleusterau labordy, asesiad lliw a gwead yn ogystal â bythau gwerthusiad synhwyrau
- Astudiaeth Achos Prosiect Helix - mae'n anelu at helpu busnesau micro a busnesau bach a chanolig gyda strategaeth, effeithlonrwydd ac arloesedd bwyd
- Mae cymorth Arloesedd Bwyd yn ymdrin â'r canlynol: Datblygu Cynnyrch Newydd, ailfformiwleiddio cynnyrch, gwybodaeth dechnegol, cychwyn busnesau newydd, deddfwriaeth bwyd, cynigion gwerth ychwanegol
- Mae cymorth Strategaeth Bwyd yn ymdrin â'r canlynol: mentora, ymgysylltu â'r cyhoedd, achrediad 3ydd parti, datblygu busnesau bwyd
- Mae cymorth Effeithlonrwydd Bwyd yn ymdrin â'r canlynol: pecynnu, dylunio safleoedd, effeithlonrwydd cynhyrchion, rheolyddion proses, dilysu systemau, datblygu systemau
- Rhennir gwybodaeth drwy adnoddau amrywiol: cynadleddau, cysylltiadau, technolegwyr, mentoriaeth, seminarau, Datblygiad Proffesiynol Parhaus
- Mae Prosiect Helix wedi cefnogi creu 1000 o gynhyrchion newydd ar gyfer 200 o fusnesau newydd a 400 o fusnesau bwyd a diod
- Trosolwg o'r broses Datblygu Cynnyrch Newydd o ymchwil i lansio
- Blas o'r digwyddiadau, gweithdai a gwybodaeth ar gael i fusnesau
- Crynodeb o'r Rhaglen Cadwyn Clwyd - data mewnwelediad i greu cynhyrchion cysyniad newydd
- Enghreifftiau o fusnesau bwyd a diod Cymru sydd wedi elwa o gymorth
- Cysylltiadau allweddol a llinellau cymorth ar gael i fusnesau bwyd a diod Cymru

Noder - Rhoddwyd y cyflwyniad hwn fel rhan o Gynhadledd Mewnwelediad 2021 Llywodraeth Cymru. Mae recordiad o'r cyflwyniad hwn ar gael ar Adran Aelodau Bwyd a Diod Cymru

businesswales.gov.wales/foodanddrink

ADRODDIAD KANTAR

2020 Perfformiad Manwerthu Bwyd

Trosolwg o gyfanswm y farchnad ym Mhrydain Fawr a Chymru ac ar draws is-sectorau allweddol yn 2019.



Dolenni i adroddiadau perthnasol eraill:

Perfformiad Manwerthu Bwyd (2019)

Perfformiad Manwerthu Bwyd (2021)

Pwyntiau o ddiddordeb allweddol:

- Cyfanswm Groser
- Cyfanswm Cig a Chynhyrchion Cig
- Cyfanswm Llaeth a Chynnyrch Llaeth
- Cyfanswm Becws
- Cyfanswm Diodydd
- Cyfanswm Pysgod a Bwyd Môr
- Cyfanswm Grawnfwydydd, Grawn a Chorbys
- Cyfanswm Ffrwythau a Llysiau
- Cyfanswm Olew a Brasterau
- Bwyd Anifeiliaid

EMae pob un o'r is-sectorau uchod wedi'u rhannu i'r dadansoddiad canlynol:

- Trosolwg allweddol o farchnad Prydain Fawr a Chymru gan gynnwys treiddio, cyfaint, amllder, gwerth
- Manwerthwyr Prydain Fawr a Chymru
- Trosolwg proffil siopwyr Prydain Fawr a Chymru

businesswales.gov.wales/foodanddrink/cy

ADRODDIAD KANTAR 2020

Siopwr y Dyfodol

Adroddiad yn manylu ar y grymoedd newid allweddol a fydd yn llywio ac yn fframio tirwedd defnyddwyr yng Nghymru dros y 3-5 mlynedd nes.



Dolenni i adroddiadau perthnasol eraill:

Adroddiad Cynaliadwyedd - Pwy sy'n Poeni, Pwy sy'n Gwneud (2020)

Adroddiad Kantar: Y Tu allan i'r Cartref (2020)

Adroddiad Rhaglen Mewnwelediad: Gwerth Cymreictod (2020)

Adroddiad Kantar: Defnydd Defnyddwyr (2019)

Pwyntiau o ddiddordeb allweddol:

- Yn nodi 9 sbardun newid allweddol a fydd yn llywio tirwedd defnyddwyr dros y 5 mlynedd nesaf
 - Profiadau Dyrchafedig
 - Ymddiriedaeth a Hunaniaeth
 - Byw'n Dda
- Ymchwil bwrpasol a gomisiynwyd gan Is-adran Fwyd Llywodraeth Cymru i gefnogi strategaeth yn y dyfodol
- Mae ysgogwyr newid macro wedi'u crynhoi'n 6 thueddiad allweddol i ddefnyddwyr a fydd yn diffinio'r dirwedd y bydd defnyddwyr yn byw ynnddi ac a fydd yn llywio eu dewisiadau mewn bwyd a diod
- Yn cynnwys effaith COVID-19 o ran sgil-ffeithiau hirdymor a newidiadau i ymddygiad a'r rhai a allai fod yn rhai tymor byr
- Goblygiadau'r tueddiadau hyn i 'Gymry yng Nghymru' a 'Cymru yn y Byd'
- Dadansoddiad manwl o'r 6 thueddiad allweddol i ddefnyddwyr sef:
 - Bywydau Rhwydd
 - Cyfrifoldeb Cynaliadwy
 - Ehangu Digidol
- Mae cyfleustra yn allweddol, yn ogystal â chael effaith yn y sianeli manwerthu newydd
- Pwysigrwydd ystyried eich cadwyn gyflenwi gyfan ac effeithlonrwydd y defnydd o adnoddau
- Pwysigrwydd defnyddio'r canfyddiad o Gymru fel un 'naturiol'
- Gwneud y defnydd gorau posibl o ddata a thechnoleg i gyrraedd defnyddwyr ac i ddarparu'r cynnyrch a'r gwasanaeth gorau i gwsmeriaid
- Pwysigrwydd darparu profiadau cofiadwy drwy eich cynnyrch
- Manteisio ar 'feddylfryd iach' defnyddwyr
- Trosolwg o sut y gall 'Cymreictod' gynorthwyo perfformiad yn y 6 maes tueddiadau allweddol hyn i ddefnyddwyr

businesswales.gov.wales/foodanddrink/cy

ADRODDIAD KANTAR: 2020 ADRODDIAD CYNALIADWY

Pwy sy'n Poeni, Pwy sy'n Gwneud

Adolygiad manwl o'r ymchwil i agweddau a chamau amgylcheddol defnyddwyr ar draws y byd, yn cynnwys Cymru a Phrydain Fawr. Mae hefyd yn disgrifio grwpiau defnyddwyr gwahanol yn seiliedig ar ba mor bryderus ydynt am yr amgylchedd a'r camau a gymerant o amgylch cynaliadwyedd.



Pwyntiau o ddiddordeb allweddol:

- Safbwynt defnyddwyr ar raddio pryderon amgylcheddol
- Manylion am y lefelau gwahanol o bryder ynghylch gwastraff plastig ar draws gwledydd
- Pa gamau mae defnyddwyr yn eu cymryd i leihau gwastraff plastig - po anoddaf yw'r cam i'w gymryd, y lleiaf sy'n ei gymryd
- Sut mae pryderon am becynnu cynnyrch yn cyfateb i bryderon eraill siopwyr megis a yw'r cynnyrch yn isel o ran siwgr, lleol etc.
- A yw defnyddwyr yn fodlon talu mwy am becynnu sy'n gyfeillgar i'r amgylchedd?
- Adnabod siopwyr sy'n eco-weithredol (sy'n ymwneud yn rhannol neu'n weithredol yn rheolaidd) drwy broffilio segmentau siopwyr
- Mae mwy na 50% o ddefnyddwyr yn ymwneud â'r amgylchedd ac yn cymryd camau bychain, ond ychydig iawn sy'n weithredol yn rheolaidd
- Pa gamau mae defnyddwyr yn eu cymryd?
- Nid yw gwastraff plastig yn bryder cyffredinol
- Proffil defnyddwyr eco-weithredol - oedran, dosbarth cymdeithasol a maint yr aelwyd
- Yr effaith lleugylch, lle tybir bod cynhyrchion 'Naturiol' ac 'Organig' yn gysylltiedig â gweithredu amgylcheddol
- Dadansoddiad manwl o ddefnyddwyr eco-weithredol ac eco-ddiystyriol Cymru a Phrydain Fawr a'u pryderon a'r hyn maent yn chwilio amdano wrth brynu cynnyrch
- Lle mae defnyddwyr eco-weithredol yn prynu yn ôl manwerthwr

Dolenni i adroddiadau perthnasol eraill:

Adroddiad Kantar: 2020: Protein a Chynnyrch Planhigion; O safbwynt Pryntiant a Defnyddwyr

Adroddiad Kantar: 2018 Deall twf llysieuwyr a'r rhai sydd ddim yn bwyta cig

Adroddiad Kantar: 2019 Perfformiad Manwerthu Bwyd

Adroddiad Kantar: 2020 Perfformiad Manwerthu Bwyd

businesswales.gov.wales/foodanddrink/cy

ADRODDIAD KANTAR : 2020

Protein a Chynnyrch Planhigion; O safbwynt Pryniant a Defnyddwyr

Mae'r adroddiad hwn yn cynnwys gwybodaeth am faint y farchnad llysieuwyr, lled-lysieuwyr a bwytawyr llai o gig. Mae hefyd yn darparu manylion am y farchnad gig yn ogystal â datgelu ymddygiad defnyddwyr at fwyta cig yn ôl grwpiau defnyddwyr a math o achlysur.

KANTAR

MPF and Meat Free;
Purchase and Consumer
Perspectives

Welsh Government
February 2020

Holly Croxall



Dolenni i adroddiadau perthnasol eraill:

Adroddiad Kantar: 2020 Adroddiad Cynaliadwy - Pwy sy'n Poeni, Pwy sy'n Gwneud

Adroddiad Kantar: 2017 Deall twf llysieuwyr a'r rhai sydd ddim yn bwyta cig.

Adroddiad Kantar: Y Farchnad 'Heb Elfennau Penodol' ym Mhrydain Fawr a Chymru, 2018

Pwyntiau o ddiddordeb allweddol:

Caiff y wybodaeth ganlynol ei chynnwys ar gyfer y categorïau Cyfanswm Cig a Chyfanswm Pysgod a Bwyd Môr:

- Trosolwg o'r Farchnad Gyfan
- Cymariaethau rhwng marchnad cig Cymru a Phrydain Fawr
- Perfformiad manwerthwyr yn y farchnad gig
- Dadansoddiad manwl wedi'i rannu yn ôl categori o fewn y farchnad gig yn dangos twf a dirywiad
- Cymharu proffil siopwyr Cymru a Phrydain Fawr
 - Cynnyrch Organig o fewn y Trosolwg o Gig, Pysgod a Dofednod
 - Cynnyrch Maes o fewn y Trosolwg o Ddofednod Ffres
 - Trosolwg o Ddim Cig
 - Cynnyrch Wedi'i Frandio o fewn y Trosolwg o Ddim Cig
 - Rhyngweithiad rhwng Cig, Pysgod a Dofednod a'r Trosolwg o Gig
 - Arwyddocâd newid rhwng cig (e.e. newid o Borc i Gyw lân)
 - Dadansoddiad manwl o dwf llysieuwyr ac osgoi cig
 - Cyflwyniad grwpiau defnyddwyr newydd wedi'i addasu i ddangos llysieuwyr / osgoi cig
 - Ystadegau clir am nifer y llysieuwyr, bwytawyr llai o gig a lled-lysieuwyr ym mhoblogaeth y DU
 - Deall achlysuron dim cig - maint yr achlysur dim cig, twf cynhyrchion cig ffug, bwyta pysgod

businesswales.gov.wales/foodanddrink/cy



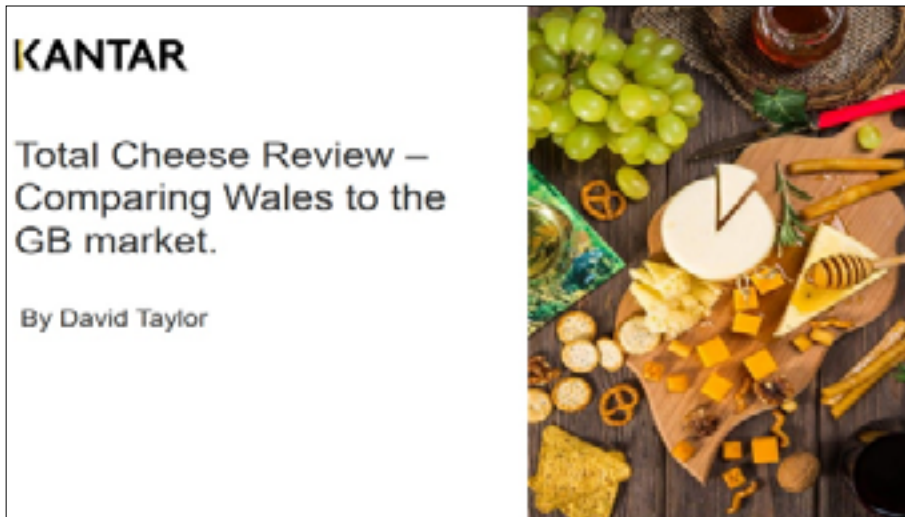
Bwyd a Diod Cymru
Food & Drink Wales

RHAGLEN MEWNWELEDIAD
INSIGHT PROGRAMME

ADRODDIAD KANTAR: 2020

Adolygiad Caws – Cymharu Cymru i farchnad PF

Mae'r adroddiad hwn yn ymchwilio i'r farchnad gaws bresennol a thueddiadau oddi mewn iddi i Gymru a Phrydain Fawr.



Dolenni i adroddiadau perthnasol eraill:

Adroddiad cryno'r Rhaglen Mewnwelediad : 2019
Dadansoddiad Caws

Pwyntiau o ddiddordeb allweddol:

- Sleidiau Covid-19 sy'n cynnwys:
 - Twf ac amllder ym mis Mawrth
 - Cyfanswm twf caws yn ystod y cyfnod clo 12 wythnos - a allai arwain at 3 senario posib ar gyfer gweddill 2020
 - Twf categori yn ôl grŵp defnyddwyr, rhanbarth, sector, manwerthwr, maint y cynnyrch
- Trosolwg Manwl o Farchnad Gaws Cymru vs Prydain Fawr
- Perfformiad Manwerthwyr (Cymru a Phrydain Fawr) gan gynnwys gwybodaeth am Lidl, Aldi, Co-op
- Dadansoddiad o'r Sectorau a'r Mathau o Gaws
- Perfformiad Labeli Plaen a Brandiau
- Trosolwg o berfformiad Cynnyrch Datblygedig Newydd
- Perfformiad Blociau a Blociau Cheddar yng Nghymru a Phrydain Fawr

businesswales.gov.wales/foodanddrink/cy



Bwyd a Diod Cymru
Food & Drink Wales

RHAGLEN MEWNWELEDIAD
INSIGHT PROGRAMME

ADRODDIAD KANTAR

Adolygiad Kantar y Tu Allan i'r Cartref 2020

Gwerthusiad o dueddiadau gwariant Defnyddwyr y tu allan i'r cartref (OOH) ym Mhrydain Fawr o'i gymharu â Chymru.

KANTAR

Kantar Out of Home
Our Nation

2019

© Kantar Worldpanel
10th March 2020



Pwyntiau o ddiddordeb allweddol:

- **Marchnad OOH** yn gweld twf - ond mae'r twf yn gystadleuol oherwydd holltau'r farchnad
- Trosolwg o wariant OOH a theithiau Cymru vs GB
- Ymddygiad defnyddwyr OOH yng Nghymru (Gwariant, nifer o deithiau, eitemau fesul taith, gwariant fesul eitem)
- Gwariant OOH Cymru yn ôl grŵp oedran a grŵp economaidd
- Dadansoddi lle mae defnyddwyr OOH Cymru yn gwario (Tafarndai a bariau, bwyty gwasanaeth llawn) vs Prydain Fawr
- Y 5 prif fanwerthwr OOH ar gyfer Cymru a Phrydain Fawr
- Perfformiad Cymru yn erbyn Prydain Fawr yn y sectorau OOH
- Perfformiad Cymru yn erbyn Prydain Fawr o ran achlysur OOH
- Cyfanswm cyfran y sianel o OOH - cystadleuol iawn
- Mae hyder a chyllidebu defnyddwyr y DU wedi cael effaith ar nifer yr ymwelwyr ar y stryd fawr
- **Ymddygiadau'r Dirwasgiad** - Mae OOH yn wynebu'r risg fwyaf o bobl yn cwtogi ar wariant
- Patrymau masnachu i fyny ac i lawr OOH
- Siopwr yn newid ymddygiadau ac yn gwerthfawrogi llawer o wahanol sianelau
- Teithiau danfon yn erbyn teithiau OOH
- **Dadansoddiad o achlysur prydau bwyd OOH**
- Brecwast - edrych yn fanwl ar wariant defnyddwyr ar achlysur brecwast
- Dadansoddiad manwl ar achlysur byrbrydau - Cymru yn erbyn cyfanswm data'r farchnad, hufen iâ fel poced o dwf
- **Defnyddiwr Ymwybodol**
- Defnyddwyr yn dod yn fwyfwy ymwybodol: cymedrolï'r defnydd o alcohol a'r farchnad alcohol isel/dim alcohol sy'n tyfu, prydau di-gig, osgoi plastig
- Gweithredoedd manwerthwyr a brand mewn natur 'ymwybodol' tebyg
- Iechyd OOH - o ble y daw'r twf? (achlysur, grŵp oedran, ymddygiad lleihau cig)
- Cwpanau y gellir eu defnyddio drosodd a throsodd o ymddygiad lleihau gwastraff
- Pwyntiau cryno

Dolenni i adroddiadau perthnasol eraill:

Adroddiad Kantar: 2018 Y Farchnad 'Heb Elfennau Penodol' yng Nghymru a Phrydain Fawr

Adroddiad Kantar 2019: Defnydd Defnyddwyr 2019

businesswales.gov.wales/foodanddrink/cy



Bwyd a Diod Cymru
Food & Drink Wales

RHAGLEN MEWNWELEDIAD
INSIGHT PROGRAMME

ADRODDIAD Y RHAGLEN MEWNWELEDIAD: 2020

Gwerth Cymreictod

Ymchwil defnyddwyr ar agweddau tuag at Gymreictod mewn perthynas â bwyd a diod o Gymru.



Pwytiau o ddiddordeb allweddol:

- Nod allweddol: canfod beth yw barn defnyddwyr Prydain am gynnyrch bwyd a diod o Gymru er mwyn manteisio ar hyn
- A fyddai'n well gan siopwyr Cymreig brynu cynnyrch o Gymru?
- Beth yw gwerthoedd brand cynaliadwy (SBVs) / yr hyn sy'n denu defnyddwyr at gynhyrchion o Gymru? Mae'r wybodaeth hon wedi'i rhannu yn ôl categori
- A fydd defnyddwyr yn talu mwy am agweddau allweddol ar gynnyrch megis ailgylchadwyedd, lles anifeiliaid, iach...
- Canfyddiadau siopwyr o Loegr o Gymreictod
- Tirwedd Cymru, cysylltiadau craidd â Chymru
- Sut mae ciwiau brand Cymru yn dylanwadu ar ganfyddiadau siopwyr
- Pa mor effeithiol yw baner Cymru a'r 'ddraig swyddogol' wrth ddynodi Gymreictod ar becyn?
- Yr arferion gorau ar gyfer defnyddio'r Gymraeg ar gynnyrch
- Sut y dylid defnyddio ardal benodol Gymreig mewn brandiau i apelio at siopwyr o Loegr?
- Sut i adeiladu brand ar Gymreictod gyda haenau o ysgogiadau emosiynol
- Mae'r ffordd mae Gymreictod yn cael ei arddangos ar gynnyrch yn adlewyrchu eu safle
- Defnyddio iaith a geiriad i gyfleu nodweddion Cymreig
- Pa ymadroddion sy'n amlygu 'Cymreictod' cynnyrch yw'r rhai mwyaf deniadol i siopwyr
- Enghreifftiau cynhyrchion haen ganol a phreimiwm o Gymru yn defnyddio 'Cymreictod' fel ffordd o ddenu at y cynnyrch
- Mae Gymreictod yn symbylydd i siopwyr Cymraeg a Saesneg
- Dadansoddiad manwl ar sut mae Gymreictod yn ychwanegu gwerth at gynhyrchion
- Sut mae siopwyr yn meddwl bod manwerthwyr Cymru yn cefnogi cynnyrch o Gymru?
- Pa fanwerthwyr sydd â'r cyfrannau mwyaf yng Nghymru, a beth yw canfyddiad defnyddwyr o ba fanwerthwyr sy'n gwerthu'r mwyaf o gynnyrch Cymreig?
- Grym arwyddion yn y siop i wneud y Gymraeg yn weladwy ac i fod yn aflonyddol i deithiau siopwyr
- Sut mae COVID-19 wedi effeithio ar agweddau siopwyr
- Sleid gryo weithredol ar ddiwedd y cyflwyniad

Dolenni i adroddiadau perthnasol eraill:

Adroddiad Kantar: 2020 Perfformiad Manwerthu Bwyd

Adroddiad Kantar: Siopwr y Dyfodol (2020)

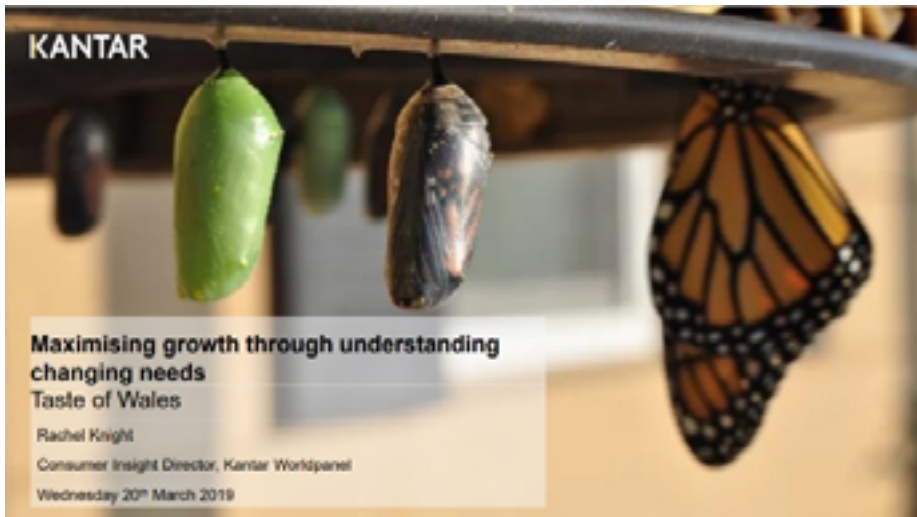
Adroddiad Kantar: 2020 Adroddiad Cynaliadwy - Pwy sy'n Poeni, Pwy sy'n Gwneud

businesswales.gov.wales/foodanddrink/cy

ADRODDIAD KANTAR: 2019

Defnydd Defnyddwyr

Hefyd yn cael ei alw yn 'Sichau'r Twf Mwyaf Drwy Ddeall Anghenion Sy'n Newid'. Cyflwynwyd yr adroddiad hwn yn Blas Cymru yn 2019 ac mae'n ymchwilio i arferion bwyd defnyddwyr.



Pwyntiau o ddiddordeb allweddol:

- Sut mae patrymau defnydd yn newid gydag oedran
- Does dim modd symleiddio cenhedlaeth y mileniwm drwy grwpio oedran, mae angen edrych ar ffyrdd o fyw
- Pa ystrydebau sy'n wir am y genhedlaeth y mileniwm? Canfyddiadau diddorol ynghylch dewisiadau iach a moesegol
- Mae pwysigrwydd mwynhau bwyd a diod yn diystyru pob rheswm arall dros fwyta. Mae defnyddwyr yn chwilio am fwyd i'w fwynhau, yn enwedig dros y penwythnos
- Y 10 pryd gorau
- Pwysigrwydd iechyd i'r defnyddiwr
- Dadansoddi basgedi siopa cartref a'r cynnydd mewn prynu sy'n ymwybodol o iechyd
- Llinell amser polisi canllawiau iechyd y llywodraeth
- Mae cyfnod bywyd ac incwm yn cael effaith glir ar fasgedi siopa a pha mor iach ydynt
- Amseroedd ac achlysuron pan nad yw iechyd ar flaen y meddwl
- Y bwyd a'r diodydd iachaf
- Heb NPDau
- Mae feganiaid yn cyfrif am ganran fach o'r prydau planhigion a brynir bob blwyddyn yn unig, mae unigolion lled-lysieuol yn gyrru twf mewn bwyd planhigion
- Dadansoddiad manwl o arferion prynwyr brecwast
- Goblygiadau posibl Brexit ar ddefnydd defnyddwyr
- Dadansoddiad o ymddygiad cyn y dirwasgiad (gan gynnwys byrbrydau, OOH, labeli siopau eu hunain, bwydydd hanfodol)

Dolenni i adroddiadau perthnasol eraill:

Adroddiad Kantar: 2018
Pwysigrwydd Iechyd i Ddefnyddwyr Prydain Fawr

Adroddiad Kantar: 2018 Y Farchnad 'Heb Elfennau Penodol' ym Mhrydain Fawr a Chymru

Adroddiad Kantar: 2020 Adroddiad Cynaliadwy - Pwy sy'n Poeni, Pwy sy'n Gwneud

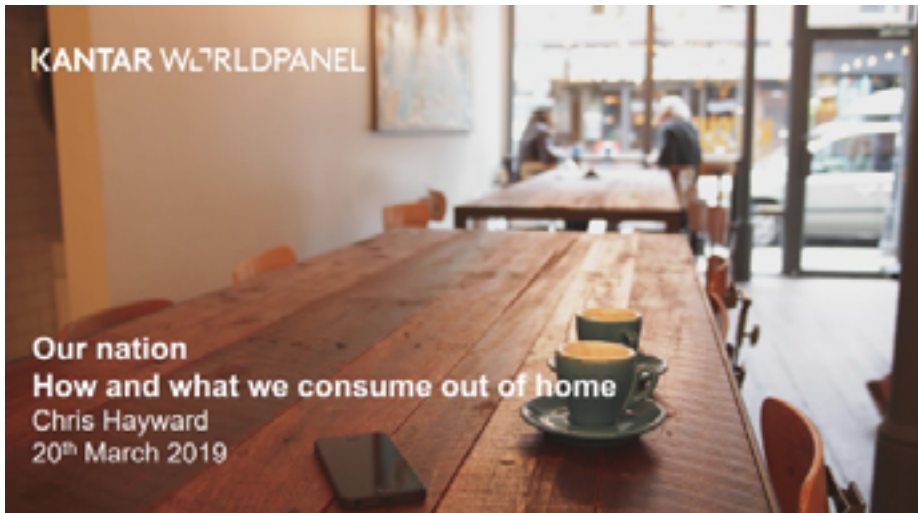
Adolygiad Kantar y Tu Allan i'r Cartref 2019

businesswales.gov.wales/foodanddrink/cy

ADRODDIAD KANTAR: 2019

Adolygiad Kantar y Tu Allan i'r Cartref

Gwerthusiad o dueddiadau gwariant Defnyddwyr y tu allan i'r cartref (OOH) ym Mhrydain Fawr o'i gymharu â Chymru.



Dolenni i adroddiadau perthnasol eraill:

Adolygiad Kantar y Tu Allan i'r Cartref 2020

Pwyntiau o ddiddordeb allweddol:

- Penawdau marchnad OOH - mae'r farchnad yn tyfu ar gyfer pob prif sianel
- Perfformiad sianeli mawr OOH
- Buddsoddiad gan fanwerthwyr OOH
- Enghreifftiau o brofiadau trochi
- Bwydlenni bwytai yn esblygu - opsiynau iechyd, gwerth a llysieuol fel sbardunau allweddol ar gyfer newid
- Effaith technoleg ar brydau bwyd gartref ac ymddygiad bwyty defnyddwyr
- Penderfyniadau gwerth i ddefnyddwyr - mae tecawê yn fwy cadarn na FSR
- Arferion gwario yn newid wrth i ddefnyddwyr fasnachu i fyny ac i lawr
- Talebau OOH a newid mewn twf YOY yn ôl achlysuron OOH
- Newid YOY mewn defnydd achlysuron OOH ar gyfer Cymru
- 3 angen allweddol yn nodi a sut maen nhw'n wahanol rhwng Cymru a Phrydain Fawr
- Nodi angen yn ôl achlysur
- Cyfran OOH o werth yn ôl categori: Diodydd Poeth, Diodydd Meddal, Hufen Iâ, Cacennau a Bisgedi, Melysion, Creision a byrbrydau
- Categoriâu OOH sy'n tyfu gyflymaf (Hufen Iâ ac logwrt yn dangos twf trawiadol)
- Gwariant OOH fesul achlysur vs Yn y Cartref
- 2019 yn dangos dychweliad i ymddygiadau'r dirwasgiad - mae'r rhain yn cael eu crynhoi

businesswales.gov.wales/foodanddrink/cy



 Bwyd a Diod Cymru
Food & Drink Wales

RHAGLEN MEWNWELEDIAD
INSIGHT PROGRAMME

ADRODDIAD KANTAR: 2019

Adolygiad ennill mewn manwerthu Kantar

Data ar berfformiad bwyd a diod yn y sector manwerthu.



Pwyntiau o ddiddordeb allweddol:

- Tueddiadau a thwf Perfformiad Manwerthwyr (data cofrestr tiliâu 12 wythnos Chwefror 2019)
- Twf cyfranddaliadau marchnad Aldi a Lidl
- Symudiad newid i siopau disgownt ac ar-lein
- 4 ffactor allweddol ar gyfer y farchnad fanwerthu 2019: Chwyddiant, Hyrwyddiadau, Ehangu, Cyfrifoldeb
- Cyfran manwerthwr Cymru vs Lloegr a'r Alban - pa fanwerthwyr sy'n gymharol bwysicach i siopwyr Cymru
- Gwariant siopwyr Cymru a phroffil amllder
- Pwysigrwydd arloesi i fanwerthwyr
- Y tri chategori â'r lefel uchaf o arloesedd
- Y 10 NPD uchaf yn ôl gwerthiant
- Premiweiddio, targed clir neu angen nas diwallwyd yw'r sbardunau allweddol ar gyfer llwyddiant NPD
- Crynodeb o ymddygiadau sy'n newid cyn Brexit

Dolenni i adroddiadau perthnasol eraill:

2019 Craveable Health gan Thefoodpeople

Adolygiad Kantar Defnydd Defnyddwyr 2019

2019 Perfformiad Manwerthu Bwyd

businesswales.gov.wales/foodanddrink/cy



RHAGLEN MEWNWELEDIAD
INSIGHT PROGRAMME

THEFOODPEOPLE REPORT: 2019

Craveable Health gan Thefoodpeople

Cyflwyniad gweledol sy'n cwmpasu diddordeb defnyddwyr mewn iechyd, NPDau arloesol a phwysigrwydd brandiau'n adrodd straeon.



Pwyntiau o ddiddordeb allweddol:

- Sbardunau allweddol sydd o ddiddordeb i ddefnyddwyr mewn iechyd
- NPDau iechyd arloesol
- Ysbryd Cymunedol - enghreifftiau o gwmnïau e.e. Toast Ale UK, Loop
- Pwysigrwydd stori gymhellol i'ch brand y gellir ei hadrodd yn weledol drwy'r cynnyrch a'r cyfryngau cymdeithasol. Enghreifftiau o frandiau a chynhyrchion sy'n cyflawni hyn.

Dolenni i adroddiadau perthnasol eraill:

Adolygiad Kantar 2018
Pwysigrwydd Iechyd i Ddefnyddwyr Prydain Fawr

Adroddiad Kantar: 2018 Deall twf llysiuwyd a'r rhai sydd ddim yn bwyta cig

Adroddiad Kantar: 2018 Y Farchnad 'Heb Elfennau Penodol' yng Nghymru a Phrydain Fawr

businesswales.gov.wales/foodanddrink/cy

ADRODDIAD CRYNO'R RHAGLEN MEWNWELEDIAD: 2019

Coctels

Trosolwg o broffiliau defnyddwyr coctels yn y DU a'r tueddiadau yn y diwydiant.

Pwyntiau o ddiddordeb allweddol:

- Gwerth a Chyfaint Sector Gwirodydd y DU
- Demograffeg Defnyddwyr (Gwirodydd) - rhaniadau yn ôl rhywedd, grŵp oedran a lefel addysg
- Tueddiadau'r Diwydiant - poblogrwydd cynyddol coctels yn hybu twf gwirodydd
- Arolwg yn dangos bod pumed o yfwyr yn dewis coctels dros gwrw a gwin.

Dolenni i adroddiadau perthnasol eraill:

Adroddiad Kantar: 2019 Perfformiad Manwerthu Bwyd

Adroddiad: Adolygiad Kantar y Tu Allan i'r Cartref 2019

Adroddiad Kantar: 2020 Perfformiad Manwerthu Bwyd

businesswales.gov.wales/foodanddrink/cy



Bwyd a Diod Cymru
Food & Drink Wales

RHAGLEN MEWNWELEDIAD
INSIGHT PROGRAMME

ADRODDIAD CRYNO BROOKDALE GAN DDEFNYDDIO DATA KANTAR : 2019

Prydau Plant

Mae'r adroddiad hwn yn defnyddio data categori i ddarparu trosolwg o brydau plant. Mae hyn yn cynnwys bwyd babi, prydau plant bach a phrydau bwyd parod plant hŷn.

Pwyntiau o ddiddordeb allweddol:

- Gwybodaeth am ba gynnyrch sydd yn y categori ac o ran segmentu
- Gwerthoedd a rhagolygon cyffredinol y farchnad yn cynnwys treiddiad aelwydydd, amllder a gwariant
- Tueddiadau o ran arferion bwyta teuluoedd a rhieni sy'n ymwybodol o faterion iechyd
- Dadansoddiad o gystadleuwyr - lansiadau Cynnyrch Datblygedig Newydd, Ella's Kitchen, lleoli pris brand
- Cynnwys gwybodaeth am brydau parod rhewedig

Dolenni i adroddiadau perthnasol eraill:

Adroddiad Kantar: 2020 Perfformiad Manwerthu Bwyd

Adroddiad Kantar: 2019 Perfformiad Manwerthu Bwyd

businesswales.gov.wales/foodanddrink/cy



Bwyd a Diod Cymru
Food & Drink Wales

RHAGLEN MEWNWELEDIAD
INSIGHT PROGRAMME

ADRODDIAD CRYNO'R RHAGLEN MEWNWELEDIAD: 2019

Dadansoddiad o Farchnad Allforio y Swistir

Mae'r adroddiad hwn yn ymchwilio i ba farchnadoedd ddylai Llywodraeth Cymru ymweld â nhw yn 2020/21 dan y rhaglen Ymweliad Datblygu Masnach, gyda ffocws penodol ar y Swistir fel marchnad bosibl.

Pwyntiau o ddiddordeb allweddol:

- Trosolwg o rinweddau'r Swistir fel partner masnachu
- Rhagolygon ar gyfer twf mewn galw yn y sector diodydd yn y Swistir
- Proffil o gynhyrchu ac allforio bwyd a diod yn y Swistir
- Ffeithiau am Ddiwydiant Amaethyddol y Swistir
- Marchnadoedd allforio allweddol ar gyfer Cymru a nodwyd yn defnyddio gwaith ymchwil blaenorol
- Indonesia ac allforion cig
- Tueddiadau yn y Sector Cig Byd-eang a gwledydd potensial uchel
- Tueddiadau yn y Sector Llaeth a Soia Byd-eang a gwledydd potensial uchel
- Tueddiadau yn y Sector Cynnyrch Bara a Grawnfwydydd Byd-eang a gwledydd potensial uchel
- Tueddiadau yn y Sector Prydau Parod Byd-eang a gwledydd potensial uchel

Dolenni i adroddiadau perthnasol eraill:

Adroddiad Kantar: 2020 Perfformiad Manwerthu Bwy

businesswales.gov.wales/foodanddrink/cy



Bwyd a Diod Cymru
Food & Drink Wales

RHAGLEN MEWNWELEDIAD
INSIGHT PROGRAMME

ADRODDIAD CRYNO'R RHAGLEN MEWNWELEDIAD: 2019

Dadansoddiad Caws

Crynodeb byr o'r farchnad gaws, yn canolbwyntio'n benodol ar wasanaeth bwyd yn y DU a marchnadoedd allforio.

Pwyntiau o ddiddordeb allweddol:

- Cyfeintiau gwasanaeth bwyd
- Gwerth a Chyfaint y DU - dosbarthiad, treiddiad, amllder a gwariant fesul prynwr
- Trosolwg o gynnyrch dan label y gwerthwr a chynnyrch wedi'i frandio yn ogystal â gwerth caws tiriogaethol
- Gwerth a Chyfaint Byd-eang
- Allforion y DU, marchnadoedd allforio allweddol a marchnadoedd sy'n tyfu
- Materion y diwydiant - balansau masnach negyddol, allforion, datblygiad cheddar, Brexit
- Crynodeb o'r tueddiadau yn edrych ar gynnyrch yn seiliedig ar blanhigion, cynnyrch llawn braster, cynnyrch organig, ardal a thryloywder cynnyrch

Dolenni i adroddiadau perthnasol eraill:

Adroddiad Kantar: 2020 Adolygiad Caws - Cymharu Cymru â marchnad PF

Kantar 2018: Trosolwg o'r Farchnad Gaws yng Nghymru a Phrydain Fawr

businesswales.gov.wales/foodanddrink/cy



Bwyd a Diod Cymru
Food & Drink Wales

RHAGLEN MEWNWELEDIAD
INSIGHT PROGRAMME

ADRODDIAD KANTAR: 2018

Diweddariad Bwyd a Diod - Cyfanswm Prydain Fawr a Chymru

Dadansoddiad Kantar o'r diweddariad nwyddau groser - Cymru vs Prydain Fawr 2018.



Dolenni i adroddiadau perthnasol eraill:

Adroddiad 2018: Ein Cenedl ein cartref - Cymru

Adroddiad Kantar: 2020 Perfformiad Manwerthu Bwyd

Adroddiad Kantar: 2019 Perfformiad Manwerthu Bwyd

Adroddiad Kantar: 2018 Y Farchnad 'Heb Elfennau Penodol' yng Nghymru a Phrydain Fawr

Pwyntiau o ddiddordeb allweddol:

- Gwybodaeth am y pris cyfartalog a delir fesul eitem ar draws manwerthwyr
- Dadansoddiad o uniad Asda a Sainsbury's nas gwiredwyd, gan gynnwys cryfderau daearyddol pob manwerthwr
- Dadansoddiad o dwf Bwyd a Diod
- Penawdau marchnad Bwyd a Diod De Cymru vs Prydain Fawr
- Tueddiadau siopwyr Cymru
- Manwerthwyr premiwm a'r potensial posib mae Cymru yn ei gynnig
- Prif Dueddiadau Defnyddwyr
- Pryderon iechyd cynyddol
- Bwyd a diod 'heb elfennau penodol' yn dod i'r amlwg
- Dadansoddiad o'r gostyngiad mewn siwgr
- Cyfran a thwf manwerthwyr
- Dadansoddiad o dwf Aldi a Lidl
- Ystadegau'r darlun byd-eang o ran nwyddau groser ar-lein ac e-fasnach
- Dadansoddiad o gynnyrch dan label y gwerthwr a chynnyrch wedi'i frandio
- Trosolwg o Du Allan i'r Cartref
- Dychwelyd i arferion bwyta 'dirwasgol'
- A return to 'recessionary' eating habits'

businesswales.gov.wales/foodanddrink/cy

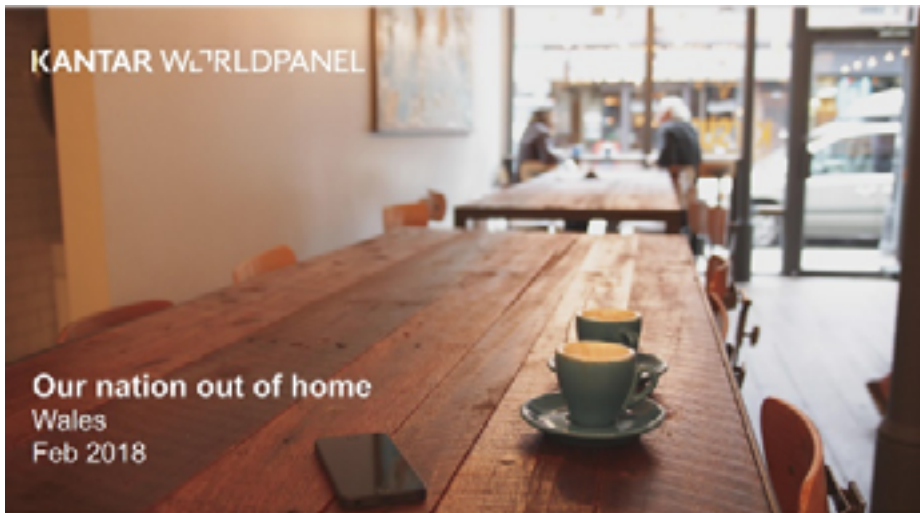


RHAGLEN MEWNWELEDIAD
INSIGHT PROGRAMME

ADRODDIAD KANTAR: 2018

Ein Cenedl ein cartref - Cymru

Dyma werthusiad ystadegol gan Kantar o dueddiadau gwario pobl yng Nghymru o'i gymharu â Phrydain Fawr.



Pwyntiau o ddiddordeb allweddol:

- Hanfodion tu allan i'r cartref (OOH) Prydain Fawr - maint, gwerth, treiddiad y boblogaeth, amllder
- Cymru vs Prydain Fawr
- OOH Cymru yn perfformio'n well na gweddill Prydain Fawr, twf yn cael ei sbarduno gan amllder
- Dadansoddiad o gategoriâu sy'n perfformio'n dda a dadansoddiad ohonynt dan gategoriâu llai (Cymru a Phrydain Fawr)
- Dadansoddiad o sianeli gwasanaeth bwyd sy'n perfformio'n dda (Cymru a Phrydain Fawr)
- Cystadleuaeth rhwng sianeli
- Crynodeb o dueddiadau gwario OOH grwpiau defnyddwyr Cymru a Phrydain Fawr
- Tueddiadau'r Farchnad OOH - a yw defnyddwyr yn fwy ystyriol gyda'u penderfyniadau prynu?
- Twf y farchnad a thueddiadau ar i lawr
- Rhennir marchnadoedd yn ôl cyfanswm diodydd popeth, cyfanswm diodydd oer, cyfanswm byrbrydau sawrus, cyfanswm byrbrydau melys cyfanswm prydau sydyn, prydau ffurfiol
- Dangos poblogrwydd coginio OOH
- Dadansoddiad o achlysur pryd gyda'r nos
- Beth sy'n hybu twf?
- Gwariant mewn tafarndai/bariau wedi'i rannu yn ôl math o bryd ac achlysur
- Sut i lwyddo gydag OOH: arallgyfeirio a thargedu'r achlysur
- Sut i lwyddo gyda Diodydd Poeth OOH
- Sut mae OOH yn chwarae ar gyflyrau angen defnyddwyr poblogaidd

Dolenni i adroddiadau perthnasol eraill:

Adroddiad Kantar: 2017 Ein Cenedl ein cartref - Cymru

Adroddiad Kantar 2018 Perfformiad Manwerthu Bwyd

Adroddiad Kantar: 2018 Diweddariard Bwyd a Diod - Cyfanswm Cymru a Phrydain Fawr

Adroddiad Kantar 2019 Perfformiad Manwerthu Bwyd

businesswales.gov.wales/foodanddrink/cy

ADRODDIAD KANTAR: 2018

Kantar: Trosolwg o'r Farchnad Caws ym Mhrydain Fawr a Chymru

Archwiliad o'r tueddiadau o ran cynnyrch 'heb elfennau penodol' yng Nghymru a Phrydain Fawr. Dadansoddiad o'r tueddiadau o ran alergeddau a sut maent yn effeithio ar bryniannau a thueddiadau o ran cynnyrch 'heb elfennau penodol'.



Pwyntiau o ddiddordeb allweddol:

- Mae'r adroddiad yn cynnwys data o bryniannau i'w defnyddio gartref ar gyfer 30,000 o aelwydydd Kantar (manwerthwyr, gwariant, cyfeiriad siopau, manylion pris, hysbysebion, gwybodaeth am y cynnyrch)
- Trosolwg o'r Crynodeb 'Heb Elfennau Penodol'
- Amodau'r aelwyd - dangos pa anoddefiadau ac alergeddau sydd fwyaf a lleiaf amlwg mewn siopwyr
- Cyfran 'Heb Elfennau Penodol' o'r Farchnad (Cymru a Phrydain Fawr)
- Trosolwg o'r Farchnad 'Heb Elfennau Penodol': cyfrannau, Cynhyrchion Datblygedig Newydd, brandiau, yn ôl manwerthwr, ymwybyddiaeth o'r farchnad a thwff, Cymru o fewn y darlun cyffredinol
- Hyblygrwydd y Farchnad 'Heb Elfennau Penodol' - maint y cyfle i Gymru, pa gategoriâu a allai ddarparu cyfle i Gymru

Dolenni i adroddiadau perthnasol eraill:

AdroddiadKantar: 2020 Adolygiad Caws - Cymharu Cymru i farchnad PF

Adroddiad cryno'r Rhaglen Mewnwelediad: Dadansoddiad Caws 2019

businesswales.gov.wales/foodanddrink/cy

ADRODDIAD KANTAR: 2018

Pwdinau Iach Prydain Fawr

Dadansoddiad o'r diwydiant pwdinau iach ym Mhrydain Fawr. Rhennir y pwdinau iach yn dri phrif gategori: iogyrtiau, pwdinau oer, a hufen iâ iach.



Pwyntiau o ddiddordeb allweddol:

- Crynodeb o'r tueddiadau
- Iogyrtiau - trosolwg manwl, cynnydd mewn gwariant yn ôl math, newidiadau o ran cyfaint, preifat vs brand, lle mae'r cyfle
- Pwdinau Oer - trosolwg manwl, cynnydd mewn gwariant yn ôl math, newidiadau o ran cyfaint, preifat vs brand, lle mae'r cyfle
- Hufen Iâ - trosolwg manwl, cynnydd mewn gwariant yn ôl math, newidiadau o ran cyfaint, preifat vs brand, lle mae'r cyfle

Dolenni i adroddiadau perthnasol eraill:

Adroddiad Kantar: 2018 Y Farchnad 'Heb Elfennau Penodol' yng Nghymru a Phrydain Fawr

Adroddiad Kantar 2018 Perfformiad Manwerthu Bwyd

businesswales.gov.wales/foodanddrink/cy

ADRODDIAD KANTAR: 2018

Pwysigrwydd Iechyd i Ddefnyddwyr Prydain Fawr

Mae'r adroddiad hwn gan Kantar yn dangos yn fanwl y tueddiadau yn y farchnad fwyd iechyd sy'n tyfu. Mae dadansoddiad diddorol o'r defnyddiwr sy'n bwyta llai o gig a gwahanol elfennau bwydydd iechyd.



Pwyntiau o ddiddordeb allweddol:

- Penawdau'r farchnad iechyd - pa elfennau o iechyd sy'n tyfu, blaenoriaethau newidiol sy'n dibynnu ar oedran defnyddwyr ac achlysuron prydau iechyd
- Meysydd iechyd sy'n tyfu - cynhyrchion dim alcohol, pobl sy'n osgoi cig, lleihawyr alcohol
- Perygl i iechyd yn y tymor hir
- Dadansoddi ystyr iechyd (naturiol, isel mewn siwgr, llai o galoriau)
- Pa gategoriâu sy'n siarad â gwahanol anghenion iechyd
- Y premiwm pris yn cyd-fynd â'r cynhyrchion iechyd
- Anghenion iechyd am ddiodydd a sut maen nhw'n tyfu
- Enghreiffiau o NPDau sy'n canolbwyntio ar iechyd ar draws ystod o gategoriâu
- Ymddygiad 'osgoi cig' yn erbyn ymddygiadau y rhai nad ydynt yn lleihau cig - yn dangos sut mae'r boblogaeth wedi'i rhannu
- Lled-lysieuwyr y tu ôl i'r symudiad tuag at 'osgoi cig'
- Lleihau cig yn effeithio ar nifer yr achlysuron gyda chig neu bysgod - yn dangos tueddiadau hirdymor
- Twf prydau sawrus planhigion ers 2016
- Mapio newidiadau mewn tueddiadau ymwybodol o iechyd yn dibynnu ar oedran a rhyw
- Dadansoddi gwahaniaethau mewn bwyd ymwybodol o iechyd yn y cartref yn erbyn OOH
- Mapio ymddygiadau iechyd bwyd ar wahanol adegau yn ystod y dydd

Dolenni i adroddiadau perthnasol eraill:

Adroddiad Kantar 2019: Defnydd Defnyddwyr

Adroddiad Kantar 2018: Deall twf llysieuwyr a'r rhai sydd ddim yn bwyta cig

Adroddiad Kantar 2020: Protein a Chynnyrch Planhigion; O safbwynt Pryntiant a Defnyddwyr

Adroddiad Kantar 2018: Pwdinau Iach Prydain Fawr

Adroddiad Kantar: Y Farchnad 'Heb Elfennau Penodol' ym Mhrydain Fawr a Chymru, 2018

businesswales.gov.wales/foodanddrink/cy

ADRODDIAD KANTAR: 2018

Deall twf llysiuwyr a'r rhai sydd ddim yn bwyta cig

Mae'r adroddiad hwn wedi ceisio meintoli'r termau llysiueaeth ac osgoi cig. Rhennir y canlyniadau yn categorïau gwahanol ac fe'u mesurir yn defnyddio ystod o ddangosyddion.



Pwyntiau o ddiddordeb allweddol:

- Diffinio grwpiau defnyddwyr o amgylch osgoi cig e.e. bwytywyr llai o gig, lled-lysiuwyr
- Nifer y llysiuwyr, bwytywyr pysgod yn unig, bwytywyr llai o gig, lled-lysiuwyr ym Mhrydain Fawr (Dadansoddiad yn ôl rhywedd wedi'i gynnwys)
- Mae nifer y bwytywyr llai o gig wedi cynyddu o'r naill flwyddyn i'r llall, ond mae'r rheiny nad ydynt yn lleihau faint o gig maent yn ei fwyta yn dal i ddominyddu'r boblogaeth
- Deall achlysuron dim cig
- Pennu maint y farchnad - 14.4 biliwn o achlysuron cig a 9.1 biliwn o achlysuron dim cig
- Mae achlysuron dim cig yn raddol ennill cyfran o'r prif brydau
- Dadansoddiad o ddefnyddwyr cynhyrchion cig ffug
- Cost achlysuron gwahanol i ddefnyddwyr
- Canfyddiad o werthoedd achlysuron bwyd (iechyd, ymarferoldeb, mwynhad)

Dolenni i adroddiadau perthnasol eraill:

Adroddiad Kantar 2020: Protein a Chynnyrch Planhigion; O safbwynt Pryniant a Defnyddwyr

Adroddiad Kantar: 2020 Adroddiad Cynaliadwy - Pwy sy'n Poeni, Pwy sy'n Gwneud

businesswales.gov.wales/foodanddrink/cy

ADRODDIAD KANTAR: 2017

Understanding the Growth of Vegetarianism and Meat Avoidance

This report has attempted to quantify the term vegetarianism and meat avoidance. The results are broken down into different categories and are measured using a range of indicators.



Dolenni i adroddiadau perthnasol eraill:

Kantar Report 2020 Protein and Plant-based: Purchase and Consumer Perspectives

Kantar Report 2020 Who Cares, Who Does Sustainability Report

Pwyntiau o ddiddordeb allweddol:

- Defining consumer groups around meat avoidance e.g. meat reducers, flexitarians
- Number of vegetarians, pescatarians, meat reducers, flexitarians in GB (Gender breakdown included)
- Meat reducer number has increased year on year, but non-meat reducers still dominate the population
- Understanding meat free occasions
- Sizing the market - 14.4bn meat occasions and 9.1bn non-meat occasions
- Meat free occasions are slowly gaining share of main meals
- Meat substitute consumer analysis
- Cost of different occasions to consumers
- Perceptions of meal occasion values (health, practicality, enjoyment)

businesswales.gov.wales/foodanddrink/cy

ADRODDIAD KANTAR: 2017

Ein Cenedl ein cartref

Data ar bryniannau defnyddwyr o fwyd a diod pan maent y tu allan i'r cartref.



Pwyntiau o ddiddordeb allweddol:

- Hanfodion tu allan i'r cartref Prydain Fawr - maint, gwerth, treiddiad y boblogaeth, amllder
- Cymru vs Prydain Fawr
- Dadansoddiad o gategoriâu sy'n perfformio'n dda a dadansoddiad ohonynt dan gategoriâu llai (wedi'i rannu yn ôl Cymru a Phrydain Fawr)
- Dadansoddiad o sianeli gwasanaeth bwyd sy'n perfformio'n dda (wedi'i rannu yn ôl Cymru a Phrydain Fawr)
- Crynodeb o dueddiadau gwario OOH grwpiau defnyddwyr Cymru a Phrydain Fawr
- Sianeli sy'n cystadlu tu allan i sectorau traddodiadol
- Dadansoddiad manwl o'r sector coffi - chwaraewr allweddol yn hybu achlysuron newydd a gwariant fesul taith
- Dadansoddiad o'r fasnach dros ginio
- Trosolwg OOH ac achlysuron a sianeli sy'n hybu twf

Dolenni i adroddiadau perthnasol eraill:

Adroddiad Kantar 2018 Ein Cenedl ein cartref - Cymru

Adroddiad Kantar 2017 Ymddygiad o ran Defnyddio

Adroddiad Kantar 2017 Ennill ym maes Manwerthu

businesswales.gov.wales/foodanddrink/cy

ADRODDIAD KANTAR: 2017

Ymddygiad o ran Defnyddio

Ennill dros Gymru ac Ennill yng Nghymru: Safbwynt sy'n cael ei sbarduno gan ddefnydd. Trosolwg o ymddygiad defnyddwyr mewn perthynas â phrynu bwyd a diod - Cymru vs Prydain Fawr.



Dolenni i adroddiadau perthnasol eraill:

Adroddiad Kantar 2017 Ennill ym maes Manwerthu

Adroddiad Kantar 2017 Perfformiad Manwerthu Bwyd

Adroddiad Kantar 2018 Diweddariard Bwyd a Diod - Cyfanswm Cymru a Phrydain Fawr

Adroddiad Kantar 2019 Perfformiad Manwerthu Bwyd

Pwyntiau o ddiddordeb allweddol:

- Arferion bwyta Cymru a Phrydain Fawr yn ôl math o fwyd - sy'n dangos defnyddwyr mymryn yn fwy traddodiadol yng Nghymru
- Cyfeiriad y daith o brotein a chynnyrch cartref tuag at brydau parod a sydyn
- Cynllunio prydau ar i lawr
- Sut i ysbrydoli'r siopwr ar bwynt gwerthu
- Y farchnad tecawê
- Y farchnad bocs bwyd
- Iechyd yn ganolog
- Pris bob amser yn allweddol - ond hyd yn oed yn bwysicach i'r siopwr Cymreig
- Cydberthynas rhwng oed a dewisiadau iach
- Mae amser paratoi a choginio pryd gyda'r nos ar gyfartaledd wedi haneru bron mewn blwyddyn i 33 munud - cyflymdra a hwylustod yn bwysig
- Trosolwg o goginio o'r dechrau - gwahaniaeth rhwng Cymru a Phrydain Fawr
- Proffil defnyddwyr Cymru - sut maent yn cynllunio, beth sy'n bwysig iddynt
- Dadansoddiad o fwyta annibynnol a phrydau gyda'r nos person sengl
- Mae iechyd yn tyfu yng Nghymru - dadansoddiad o ystyriaethau iechyd defnyddwyr yng Nghymru

businesswales.gov.wales/foodanddrink/cy

ADRODDIAD KANTAR: 2017

Ennill ym maes Manwerthu

Cipolwg ar berfformiad pryniannau bwyd a diod yn y sector manwerthu.



Pwyntiau o ddiddordeb allweddol:

- Twf cyffredinol gan gynnwys trosolwg o Lidl ac Aldi
- Trosolwg ynghylch newid rhwng sianeli e.e. i ar-lein
- Y siopwr Cymreig mewn cyd-destun
- Cyfrannau manwerthwyr yng Nghymru vs ledled Prydain
- Trosolwg o'r economi ac effaith
- Twf a chwyddiant nwyddau groser
- Ymddygiad defnyddwyr wedi newid
- Cynnych dan label y gwerthwr vs Brandiau
- Twf yng ngwariant defnyddwyr yn ôl haen o fewn marchnadoedd
- Adnabod y categorïau sy'n tyfu yng Nghymru

Dolenni i adroddiadau perthnasol eraill:

Adroddiad Kantar 2017 Ymddygiad o ran Defnyddio

Adroddiad Kantar 2017 Perfformiad Manwerthu Bwyd

Adroddiad Kantar 2018 Diweddariad Bwyd a Diod - Cyfanswm Cymru a Phrydain Fawr

businesswales.gov.wales/foodanddrink/cy

businesswales.gov.wales/foodanddrink



RHAGLEN MEWNWELEDIAD
INSIGHT PROGRAMME



Bwyd a Diod Cymru Food & Drink Wales

RHAGLEN MEWNWELEDIAD
INSIGHT PROGRAMME

KANTAR

IGD



EUROMONITOR
INTERNATIONAL

ess.wales.gov.wales/foodanddrink
the food people.

shifting the future of food and drink



Bwyd a Diod Cymru
Food & Drink Wales

RHAGLEN MEWNWELEDIAD
INSIGHT PROGRAMME

