



Llywodraeth Cymru
Welsh Government

Bydd Cronfa Drawsnewid Cerbydau Carbon Isel Ford yn cyd-fuddsoddi i annog busnesau i symud y tu hwnt i weithgynhyrchu peiriannau hylosgi mewnol i gynhyrchu technolegau cerbydau carbon isel.

Cronfa Drawsnewid Cerbydau Carbon Isel Ford Nodiadau Cyfarwyddyd i Ymgeiswyr

Ni yw Gweinidogion Cymru a gallwch gysylltu â'n swyddog diogelu data drwy DataProtectionOfficer@llyw.cymru

Cyn rhoi cyllid i chi, rydym yn cynnal gwiriadau er mwyn atal twyll ac achosion o wyngalchu arian, ac i wirio pwy ydych chi. Fel rhan o'r gwiriadau hyn, mae'n ofynnol i ni brosesu data personol amdanoch chi. Yn ystod y broses o arfarnu eich cais byddwn yn cynnal archwiliadau diwydrwydd dyladwy gan ddefnyddio systemau amrywiol (e.e. Creditsafe). Am fwy o wybodaeth, gweler Atodiad A o'r canllawiau hyn

Galwad gystadleuol yw hon. Bydd y Canllawiau hyn yn eich helpu i ddeall yr wybodaeth sydd ei hangen arnom i werthuso eich prosiect. Ni fyddwn yn gallu gofyn ichi egluro unrhyw elfen o'ch cais felly sicrhewch eich bod wedi ateb pob cwestiwn yn llawn cyn ichi e gyflwyno.

Byddwn yn asesu eich cais yn unol â'r meini prawf a ganlyn:

1. Budd economaidd i Gymru
2. Prosiectau arloesol technegol sy'n cyd-fynd â Mapiau'r Cyngor Modurol
3. Cydweithredu sy'n arwain at greu cadwyni cyflenwi newydd
4. Cam tuag at wireddu Eich Uchelgeisiau ar gyfer Cerbydau Carbon Isel yn y Dyfodol
5. Gwerth am Arian yn unol ag Uchelgeisiau Realistig
6. Ansawdd, Hygrededd a Chydlyniaeth
7. Cyd-fynd â pholisïau Llywodraeth Cymru

Noder bod prosiect cydweithredol yn cael ei ystyried yn 'gydweithrediad effeithiol' lle mae partïon annibynnol yn dilyn amcan cyffredin yn seiliedig ar rannu llafur. Bydd y partneriaid yn mynd ati ar y cyd i ddiffinio ei gwmpas, cymryd rhan yn ei ddyluniad, cyfrannu at ei weithrediad a rhannu ei risgiau ariannol, technolegol, gwyddonol ac eraill, yn ogystal â'i ganlyniadau. Rhaid cwblhau telerau ac amodau prosiect cydweithredol, gan gynnwys costau, rhannu risgiau a chanlyniadau, lledaenu canlyniadau, mynediad i Eiddo Deallusol a rheolau ar gyfer dyrannu Eiddo Deallusol cyn dechrau'r prosiect.

CYFLWYNO EICH CAIS

Rhaid i'r holl geisiadau ddod i law erbyn **hanner dydd ddydd 29 Medi 2023**. Rhaid i'r ffurflen gael ei llofnodi a'i chyflwyno fel PDF (neu gyfwerth) wedi'i sganio i fewnblwch FordTransformationFund@llyw.cymru ynghyd â'r dogfennau ategol.

CYMORTH A CHYFARWYDDYD PELLACH

Fe'ch cyngorwn yn gryf i drafod eich cais gydag Arbenigwr Arloesi neu Rheolwr Datblygu Ymchwil yn Llywodraeth Cymru. Anfonwch e-bost at FordTransformationFund@llyw.cymru os oes gennych unrhyw gwestiynau neu am eu manylion cyswllt:

1. CRYNODEB O'R PROSIECT	
	Canllawiau
Teitl y Prosiect	Nodwch deitl i'ch prosiect, sy'n crynhoi'r prif nodweddion a beth rydych chi'n ceisio ei gyflawni.
	Canllawiau
Cyfnod y Prosiect	Nodwch pa un o'r cyfnodau datblygu rydych chi'n gwneud cais am gymorth ar ei gyfer: F (Dichonoldeb) – Ymchwilio ac asesu hyfywedd trosglwyddo eich syniadau arloesol yn gynhyrchion, prosesau neu wasanaethau newydd. IR (Ymchwil Diwydiannol) - Cefnogi ymchwil ymarferol i gaffael gwybodaeth newydd a datblygu model gweithio sylfaenol o gynnyrch neu broses newydd. ED (Datblygu Arbrofol) - Gweithredu canlyniadau ymchwil diwydiannol, yn cynnwys creu prototeip cyn-cynhyrchu at ddibenion arddangos, na ellir ei ddefnyddio'n fasnachol. IR+ED (Ymchwil Diwydiannol a Datblygu Arbrofol) – Cefnogi Ymchwil Diwydiannol a Datblygiad Arbrofol prosiect. C (Offer Cyfalaf) – Cefnogi Ymchwil Diwydiannol a Datblygiad Arbrofol prosiect. Ex (Arbenigedd) – Cefnogi Ymchwil Diwydiannol a Datblygiad Arbrofol prosiect.
	Canllawiau
Hyd y Cyfnod y gwneir cais ar ei gyfer	Rhowch fanylion yr amser y disgwyliwch i'r cyfnod hwn ei gymryd.
	Canllawiau
Cyfanswm cost y prosiect	Nodwch gyfanswm cost y prosiect yr ydych yn ymgymryd ag ef, gan gynnwys unrhyw elfen grant yr ydych yn gobeithio ei chyrchu.
	Canllawiau
Faint o gyllid y gwneir cais amdano	Nodwch faint o gyllid sydd ei angen arnoch i gyflawni'r prosiect. Bydd y cyfraddau ymyrryd yn dibynnu ar faint y cwmni a'r cyfnod datblygu, yn unol â rheolau Rheoli Cymorthdaliadau'r DU (gweler Atodiad B).
	Canllawiau
Crynodeb i'r Cyhoedd	Ysgrifennwch ddisgrifiad syml o'ch prosiect (tua 250 gair). Caiff ei ddefnyddio i helpu i roi sylw i'r cymorth a gynigir. I wneud hyn yn effeithiol, mae'n bwysig ein bod yn gallu cyflwyno manylion y prosiect yn gryno ac mewn ffordd sy'n hawdd ei deall.

2: MANYLION YR YMGEISYDD	
	Canllawiau
	Yn yr adran hon bydd angen i chi ddarparu manylion am ble mae'r busnes wedi'i gofrestru, a sut mae cysylltu â chi. Rhowch fanylion unigolyn cyswllt yn eich busnes a fydd yn gallu helpu i ddatrys unrhyw gwestiynau am y cais. Bydd angen i chi roi manylion cofrestru'r busnes, fel rhif TAW a rhif Cofrestru'r Cwmni. Bydd angen i chi roi disgrifiad o natur eich busnes hefyd gan ddefnyddio'r rhestr Dosbarthu Diwydiannol Safonol (amgaeir dolen) http://resources.companieshouse.gov.uk/sic/ Bydd angen i bob busnes sy'n cymryd rhan ddarparu manylion am nifer y staff presennol,

	trosiant a gwybodaeth am y fantolen.
	Canllawiau
Gweithgarwch Busnes Cyfredol	Mae'r adran hon yn edrych ar gefndir y busnes a ble rydych chi heddiw o ran eich cyfraniad at y prosiect. Mae'n rhoi cyd-destun i'r gwaith arloesi arfaethedig ac yn ein galluogi i asesu'r sail resymegol dros y gwaith arloesi hwn a'r rhesymau pam bod y partneriaid cydweithredu yn addas.

3. Y PROSIECT A SUT Y BYDDWCH YN ELWA ARNO	
	Canllawiau
3.1 Lleoliad y Prosiect	Dylech gadarnhau lleoliad gweithgarwch y prosiect, ac unrhyw elfennau sydd angen eu cwblhau yn rhywle arall.
	Canllawiau
3.2 Disgrifiad Cyffredinol o'r Prosiect	Mae hyn yn gyfle i chi nodi'r sail resymegol a'r angen am y cynnyrch neu'r broses. Eglurwch pam mae eich cynnyrch neu broses arfaethedig yn arloesol ac unigryw a manteision yr arloesi. Dylech hefyd ddarparu manylion am risgiau'r prosiect a sut y byddant yn cael eu lliniaru.
	Canllawiau
3.3 Sut y byddwch yn elwa ar y prosiect gan gynnwys gwybodaeth gyfredol am y farchnad a thueddiadau a ragwelir yn y dyfodol	Rydym angen gwybod a oes yna farchnad ar gyfer eich cynnyrch neu broses arfaethedig a'ch bod wedi rhoi ystyriaeth briodol i sut y byddwch chi'n ymuno â'r farchnad. Mae hwn yn gyfle i ddangos sut mae'r farchnad yn gweithio, eich lle ynddi a'r gystadleuaeth rydych chi'n eu hwynebu.
	Canllawiau
3.4 Eiddo Deallusol	Mae angen i chi gadarnhau'r sefyllfa gyfredol o ran Eiddo Deallusol pob busnes sy'n cymryd rhan. Dylech gynnwys unrhyw dystiolaeth i brofi bod gennych hawl i ddefnyddio unrhyw elfennau o'r Eiddo Deallusol sy'n rhan o'ch prosiect. Os ydych wedi gwneud cais am batent, darparwch gopi o'r cais. Efallai y byddwn yn gofyn i Swyddfa Eiddo Deallusol y DU i gynnal archwiliad o gynhyrchion neu brosesau tebyg. Ar gyfer Eiddo Deallusol newydd sy'n cael ei greu, bydd angen ichi nod sut y bydd yn cael ei berchen ar draws y busnesau sy'n rhan o'r prosiect.
	Canllawiau
3.5 Cynllun Cyfnod y Prosiect	Bydd angen i chi greu Siart GANNT ar gyfer yr adran hon (gweler yr enghraifft yn Atodiad C). Bydd hyn yn helpu i ddangos y cerrig milltir ac i ddiffinio'r cyfrifoldebau, adnoddau a'r risgiau cysylltiedig yn glir. Mae cysylltu'r tasgau ag unigolion yn allweddol i sicrhau bod y prosiect yn cael ei reoli'n llwyddiannus ac yn dangos bod modd ei gyflawni. Mae gofyn i chi ddarparu manylion yr adnoddau a ddefnyddir i gyflawni'r prosiect. Mae hyn yn helpu i fesur y gallu i gyflawni'r prosiect ac i ddangos y gellir darparu ar gyfer unrhyw adnoddau allanol angenrheidiol.

	Canllawiau
3.6 Rheoli'r prosiect	Mae'r adran hon yn gofyn i chi nodi sut y bydd y busnesau sy'n cymryd rhan yn dod at ei gilydd i reoli'r offer a'r adnoddau sy'n angenrheidiol er mwyn cyflawni'r prosiect yn llwyddiannus. Dylai pob partner ddangos i ba raddau yr oeddent yn ymwneud â diffinio cwmpas y prosiect. Disgrifiwch sut mae'r strwythur llywodraethu yn briodol wrth lywio cyfeiriad strategol y cydweithredu, gan gynnwys asesu cynnydd a gwerthuso unrhyw amrywiad sylweddol dilynol mewn prosiectau.
	Canllawiau
3.7 Tim ac Adnoddau	Mae'r adran hon yn gofyn i chi ddarparu sail resymegol i'r adnoddau sy'n cael eu defnyddio i gyflawni'r prosiect. Dylai fod cysylltiad rhwng yr adnoddau sy'n cael eu defnyddio ar draws y busnes sy'n cymryd rhan â'r cerrig milltir a'r canlyniadau arfaethedig y mae'r prosiect yn bwriadu eu cyflawni.
4. MANTEISION I'R PARTNERIAID AC I GYMRU	
	Canllawiau
	Mae'r adran hon yn gyfle i chi ddangos sut bydd y prosiect yn effeithio ar bob un o'r busnesau sy'n cymryd rhan. Gall yr effaith hon fod ar ffurf creu swyddi, cynhyrchiant, gwerthiant neu gynyddu gallu. Dylai pob busnes sy'n cymryd rhan fesur y manteision a ddaw i'w rhan yn sgil bod yn rhan o'r prosiect, yr amser y gallai ei gymryd a chamau eraill y tu allan i gwmpas y prosiect hwn a fydd yn angenrheidiol i wireddu'r manteision hyn.
	Guidance
4.1 Manteision i Economi Cymru a sut y bydd yn adfywio economi Cymru	O ran y manteision i Gymru, dylech ystyried effaith ehangach y cynnyrch neu'r broses a ddatblygir a sut y gallai ei roi ar waith fod o fudd i Gymru. Gallai manteision gynnwys creu gwaith a datblygu cynnyrch neu broses sy'n gwella lles cymdeithas drwy gyfrannu at iechyd a lles pobl Cymru, gwelliannau i brosesau amgylcheddol a datblygiadau technegol sy'n cysylltu cymunedau neu greu cadwyni cyflenwi newydd y tu mewn a thu allan i Gymru.
	Guidance
4.2 Sut mae'r prosiect yn cyd-fynd â Mapiau'r Cyngor Modurol	Sut y bydd eich prosiect yn cyfrannu at gyflawni <u>Mapiau'r Cyngor Modurol:</u> <ul style="list-style-type: none"> • Storio Ynni Trydanol • Peiriannau Trydan • Electroneg Pŵer • Cell Danwydd • Strwythur Cerbydau Ysgafn a Threnau Pŵer
	Canllawiau
4.3 Sut y mae'r prosiect yn cyd-fynd â'r Rhaglen Lywodraethu a Llesiant Cenedlaethau'r Dyfodol	Eglurwch sut y bydd eich prosiect yn galluogi Llywodraeth Cymru i fynd i'r afael â'r heriau a amlinellir yn <ul style="list-style-type: none"> • <u>Rhaglen Lywodraethu</u> • <u>Strategaeth Arloesi i Gymru</u> • <u>Llesiant Cenedlaethau'r Dyfodol.</u>
	Canllawiau
4.4 Sut y mae'r prosiect yn gwireddu uchelgeisiau'r holl	Beth yw uchelgeisiau'r holl bartneriaid yn y dyfodol o ran y prosiect hwn a sut y cânt eu gwireddu? Sut mae'r prosiect hwn yn eich cynorthwyo i sicrhau cyllid dilynol a enillwyd yn gystadleuol? Beth arall sydd angen digwydd i greu cadwyni cyflenwi i fasnacheiddio ac elwa ar eich prosiect?

bartneriaid	
-------------	--

5 COSTAU'R PROSIECT	
5.1 Y gwariant a ragwelir yn ystod cyfnod y prosiect	
	Canllawiau
5.1 Y gwariant a ragwelir yn ystod cyfnod y prosiect	Mae'r adran hon yn gofyn i chi ddarparu dadansoddiad o'r gost ddisgwyliedig a ysgwyddir gan bob busnes sy'n cymryd rhan er mwyn cyflawni'r prosiect. Dylai'r dadansoddiad gategoreiddio'r gwariant a dangos sut y caiff baich y gwariant ei rannu ar draws y busnesau sy'n cymryd rhan.
	Canllawiau
5.2 Manylion a Chyfiawnhad Costau Cyfnod y Prosiect	Mae'r adran hon yn gofyn i chi ddarparu manylion am bob un o'r mathau penodol o gostau. Rhwng esboniadau byr ar sut y daethpwyd i ffigurau cyllideb y prosiect ar gyfer pob categori, ac o fewn pob busnes. Dyma'ch cyfle i ddangos bod gofynion y prosiect wedi'u hystyried yn llawn a'u bod yn realistig.
	Canllawiau
Teithio a Threuliau Staff	Mae costau teithio a chynhaliath sy'n gysylltiedig â gweithgarwch y prosiect yn gymwys ar gyfer cymorth. Gellir cynnwys teithio ar gyfradd o 45c y filltir neu gostau cludiant cyhoeddus dosbarth safonol. Byddai angen cymeradwyaeth ymlaen llaw ar gyfer unrhyw deithio tramor sy'n gysylltiedig â'r prosiect. Gellir defnyddio'r cymorth hwn i dalu costau a ysgwyddir wrth gyflawni'r prosiect, e.e. cost rhentu lleoliadau ar gyfer digwyddiadau a chyfarfodydd.
	Canllawiau
Costau wedi'u symleiddio	Gellir defnyddio'r categori hwn i dalu am gostau anuniongyrchol fel rhent, trydan a chyfraddau dŵr a ysgwyddir gan y busnes yn ystod yr amser yr ydych yn ymwneud â gweithgarwch y prosiect. Gellir defnyddio cyfrifiad syml i gyrraedd ffigur cymwys ar gyfer costau symlach. Mae hon yn gyfradd safonol o 15% o'r costau amser staff uniongyrchol cymwys a nodwyd ar gyfer y prosiect.
	Canllawiau
Nwyddau traul	Gallwch gael cymorth am gost deunyddiau traul. Ni fydd gwerth gweddilliol i'r eitemau hyn ar ddiwedd y prosiect.
	Canllawiau
Offer TGCh	Gallwch gael cymorth ar gyfer cost cyfarpar TGCh sy'n angenrheidiol ar gyfer cyflwyno'r prosiect. Ni ddylid cynnwys cyfarpar TGCh sydd o safon sylfaenol sy'n berthnasol i waith beunyddiol y busnes gan y dylai ychwanegiad hwn o gyfarpar fod yn ddatblygiad o ran eich prosesau.
	Canllawiau
Marchnata a Hyrwyddo	Bydd gwahanol fathau o weithgarwch marchnata yn gymwys o dan wahanol gamau o brosiect; Bydd arolygon marchnad yn cymryd golwg gyffredinol ar eich marchnad, yn pennu ei ffiniau a'i phoblogaeth o ran gwerth, gwerthiannau uned etc. Gellir cynnwys y costau hyn yn y cais am ddichonoldeb technegol a masnachol. Mae ymchwil i'r farchnad fel arfer yn dibynnu ar ymchwiliad manwl i bwnc arbennig i ddatgelu ffeithiau newydd. Efallai y bydd angen cynnal y gweithgaredd hwn mewn

	<p>marchnad neu sector penodol i weld a oes gwybodaeth bellach ar gael a all, felly, fod yn rhan o astudiaeth dichonoldeb a masnachol, neu brosiect ymchwil diwydiannol, neu yn y cam datblygu arbrofol.</p> <p>Mae costau sy'n gysylltiedig ag asesiad marchnad penodol o brosiect yn gymwys ar gyfer pob cyfnod. Byddai'r gweithgarwch hwn yn cynnwys gwaith yn ystod oes y prosiect i nodi marchnadoedd posibl ar gyfer y cynnyrch terfynol yn y dyfodol ar ôl iddynt gael eu cwblhau. Byddai hyn fel arfer ar ffurf holi'r farchnad mewn rhyw ffordd, pan fydd rhywbeth yn codi o'r prosiect sydd yn werthadwy.</p>
	Canllawiau
Isgontractau Allanol ac Ymgynghori	<p>Mae costau cytundeb cyfrinachedd, hawlfraint neu unrhyw warchodaeth arall sy'n uniongyrchol gysylltiedig â'r prosiect gan gynnwys IPR yn gymwys. Mae'r gost sy'n gysylltiedig â chael patent i amddiffyn hawliau eiddo deallusol sy'n deillio o'r prosiect yn gymwys. Fel arfer, nid yw'r costau sy'n gysylltiedig â chynnal a chadw patent (ffioedd adnewyddu etc) yn gymwys. Fodd bynnag, gall fod achosion lle y byddai methu â chynnal y rhain yn cael effaith andwyol ar y prosiect (pe baech yn berchen ar batent ar gyfer y dechnoleg graidd ac y byddai angen iddo gadw hyn wrth i ragor o batentau yn ymwneud â'r prosiect gael eu cyflawni) gellir ystyried hyn. Byddai angen i'r costau cyfreithiol a phroffesiynol eraill fod yn gysylltiedig â chyflawni'r prosiect ac nid rhedeg y busnes o ddydd i ddydd er mwyn bod yn gymwys. Mae costau Eiddo Deallusol yn gymwys ar gyfradd o 50%. Gall eich prosiect gynnwys secondiad neu gontractau tymor byr i arbenigwyr allanol weithio ar eich prosiect. Bydd angen ichi ddangos sut bydd unrhyw waith sy'n cael ei gomisiynu yn cyfrannu at ddatblygu eich cynnyrch neu eich proses</p>
	Canllawiau
Offer cyfalaf / Dibrisiant	<p>Bydd angen i chi ddangos sut mae'r cyfarpar yn datblygu eich cynnyrch neu eich proses, er enghraifft drwy gymharu â'r technolegau neu'r atebion sy'n cael eu defnyddio ar hyn o bryd</p> <p>Mae cyllid ar gael ar gyfer offer cyfalaf ar gyfradd o hyd at 50% o gost y prosiect i uchafswm o £50k. Fesul achos y byddwn yn ystyried cynyddu'r terfyn hwn ar gyfer prosiectau eithriadol.</p> <p>Gellir hawlio dibrisiant offer cyfalaf a ddefnyddir yn y prosiect. Dylai'r cyfraddau dibrisiant a ddefnyddir gael eu hadlewyrchu gan eich polisi dibrisiant. Bywyd defnyddiol nodweddiadol ar gyfer offer mecanyddol fyddai 4 blynedd, a 2 flynedd ar gyfer caledwedd cyfrifiadurol. Gallwch hefyd gynnwys cost llogi neu brydlesu eitemau sy'n uniongyrchol gysylltiedig â'r prosiect, ond nid unrhyw daliadau llog cysylltiedig.</p>

6. CYLLID Y PROSIECT	
	Canllawiau
6. Nodwch sut y bydd y busnes yn talu cyfanswm cost y prosiect.	<p>Gan fod y cyllid yn cael ei ddarparu'n ôl-weithredol, mae angen dangos sut y mae cost lawn cyfnod y prosiect yn cael ei thalu gan y busnesau sy'n cymryd rhan. Er mwyn dangos bod y prosiect yn ddichonadwy, byddai angen i chi restru'r ffynonellau cyllid a fydd yn cael eu defnyddio. Gall hyn gynnwys copïau o gytundebau benthyg neu gyfleuster gorddrafft banc.</p>
	Canllawiau

<p>6.1 Pam mae angen cymorth ariannol Cronfa Ford i gyflawni cam hwn o'r prosiect, a beth fyddai'n digwydd heb ein cymorth?</p>	<p>Mae'r cyllid sydd ar gael drwy'r Gronfa hon wedi'i gynllunio i annog mwy o weithgarwch ymchwil a datblygu yng Nghymru. Rhowch esboniad byr o sut y bydd y cymorth yn galluogi'r prosiect i fynd rhagddo. Dylech gynnwys manylion am sut y gellid lleihau neu ohirio'r prosiect, neu beidio â'i gynnal, heb y cymorth.</p>
Canllawiau	
<p>6.2 Rhowch fanylion unrhyw arian sector cyhoeddus arall y mae'r busnesau wedi ymchwilio iddo mewn perthynas â'r prosiect hwn cyn dod i Lywodraeth Cymru</p>	<p>Bydd angen i chi ddatgan unrhyw gymorth gan y sector cyhoeddus y mae'r busnesau sy'n cymryd rhan wedi ystyried cael gafael arno cyn gwneud cais am gymorth gan Lywodraeth Cymru.</p>

7. CYLLID ARALL O'R SECTOR CYHOEDDUS (5 Mlynedd Diwethaf a'r Prosiect Hwn)	
	Canllawiau
7. 5 mlynedd diwethaf	Rhowch fanylion unrhyw gyllid gan y sector cyhoeddus y mae'r busnesau sy'n cymryd rhan wedi'i dderbyn ar gyfer hyn, neu brosiectau eraill yn ystod y 5 mlynedd diwethaf. Bydd hyn yn ein galluogi i gadarnhau eich bod yn gymwys i gael cymorth a hefyd yn helpu i greu darlun o'r cymorth ehangach y mae busnesau Cymru yn ei gael.
	Canllawiau
7(a). Y Prosiect Hwn	Rhowch fanylion unrhyw gyllid arall a ddarparwyd i gefnogi'r prosiect penodol hwn. Mae Rheolaethau Cymhorthdal y DU wedi disodli'r mesurau Cymorth Gwladwriaethol. Bydd rhai elfennau o gymorth o Gronfa Drawsnewid Cerbydau Carbon Isel Ford yn cael eu cynnig fel Symiau Bach o Gymorth Ariannol (MFA). Gelwid hyn yn gymorth SAFA, de minimis o'r blaen. Mae angen i ni wybod faint o MFA, de minimis neu SAFA a gawsoch yn ddiweddar.

8. GWYBODAETH YCHWANEGOL A DOGFENNAU ATEGOL	
	Canllawiau
	<p>Mae'r adran hon yn ymdrin â'r dogfennau allweddol y dylid eu cynnwys gyda'ch cais</p> <p>Mae adran gyntaf y rhestr wirio yn ymdrin â'r gwaith papur y mae'n ofynnol i'r busnesau sy'n cymryd rhan ei gyflwyno i gefnogi'r cais. Gwiriwch eich bod wedi cynnwys pawb sy'n berthnasol i'ch prosiect.– (Mae'r testun glas ar y ffurflen yn dangos a oes angen i chi eu cynnwys, a gall eich Arbenigwr Arloesi ddarparu arweiniad)</p> <p>Mae ail adran y rhestr wirio yn ymwneud â pholisïau a allai fod gan eich busnes. Mae'r rhain yn ddogfennau arfer da ac ni chânt eu defnyddio i asesu'r cais ei hun. Os oes gennych y rhain eisoes ar waith, hoffem iddynt gael eu cynnwys. Os ydych am ddatblygu'r polisïau hyn ar gyfer eich busnes, gallwn eich cynorthwyo i gael gafael ar gymorth i wneud hynny.</p>

9. DATGANIAD (Y busnes sy'n arwain)	
	Canllawiau
	<p>Mae'r adran hon yn cadarnhau bod y cais yn cael ei gwblhau gan berson priodol.</p> <p>Gall y cais gael ei gyflwyno'n electronig gan y person sy'n cwblhau'r datganiad.</p> <p>Rhaid llofnodi a chyflwyno'r ffurflen fel PDF wedi'i sganio (neu gyfwerth) i flwch post FordTransformationFund@llyw.cymru, ynghyd â'r dogfennau ategol.</p>

ATODIAD A - Hysbysiad Preifatrwydd – Cronfa Trawsnewid Cerbydau Carbon Isel Ford

Mae Llywodraeth Cymru (ni) yn darparu ystod eang o gynlluniau grant i'n helpu i roi ein polisiau ar waith a chreu Cymru decach a mwy llewyrchus. Mae'r Hysbysiad Preifatrwydd hwn yn esbonio sut y byddwn yn prosesu'ch data personol mewn perthynas â'r cais hwn am grant.

Rydym yn defnyddio eich data personol er mwyn asesu a gweinyddu'ch cais am grant. Cyn rhoi arian grant i chi, byddwn yn cynnal archwiliadau at ddibenion atal twyll a gwyngalchu arian, ac i gadarnhau pwy ydych chi. Mae'r archwiliadau hyn yn golygu prosesu data personol amdanoch chi. Rydych 'chi' yn unigolyn neu'n sefydliad. Os ydych yn sefydliad, mae'r cyfeiriad 'chi' neu 'eich' yn cynnwys eich swyddogion.

Prosesu cyfreithlon

Llywodraeth Cymru fydd rheolydd data unrhyw ddata personol a ddarperir gennych fel rhan o'ch cais am grant neu gais am gyllid grant. Bydd yr wybodaeth yn cael ei phrosesu fel rhan o'n tasg gyhoeddus (h.y. arfer ein hawdurdod swyddogol i ymgymryd â rôl a swyddogaethau craidd Llywodraeth Cymru i atal twyll a gwyngalchu arian ac i gadarnhau hunaniaethau) a bydd yn ein helpu i asesu a ydych yn gymwys am gyllid.

Yr hyn rydym yn ei brosesu a'i rannu

Gellir rhannu'r data a ddarperir gennych neu a gasglwn o ffynonellau sydd ar gael i'r cyhoedd gydag asiantaethau atal twyll os ydym yn amau neu'n canfod twyll. Gall y data gynnwys ymhlith eraill:

- enw
- dyddiad geni
- cyfeiriad cartref a chyfeiriadau cartrefi blaenorol
- manylion cyswllt megis cyfeiriad e-bost a rhifau ffôn
- gwybodaeth ariannol
- manylion cyflogaeth, gan gynnwys eich rhif Yswiriant Gwladol
- adnabod dyfeisiau gan gynnwys eich cyfeiriad IP
- CVs

Gallwn ni, ac asiantaethau atal twyll, ddefnyddio'r wybodaeth hon, gan gynnwys unrhyw ddata personol, i atal twyll a gwyngalchu arian, ac i gadarnhau pwy ydych chi. Gallwn ni ac asiantaethau atal twyll hefyd alluogi asiantaethau gorfodi'r gyfraith i gael mynediad at eich data personol a'u defnyddio i ganfod, ymchwilio ac atal troseddu.

Gall asiantaethau atal twyll gadw eich data personol am gyfnodau gwahanol, yn dibynnu ar sut mae'r data'n cael eu defnyddio. Cysylltwch â ni am fwy o wybodaeth. Os credir bod risg i chi dwyllo neu wyngalchu arian, gall asiantaethau atal twyll gadw eich data am hyd at 6 blynedd ar ôl eu derbyn.

Gellir rhannu'r wybodaeth sydd yn eich cais am grant o Gronfa Trawsnewid Cerbydau Carbon Isel Ford yn gyfrinachol â sefydliadau eraill a ariennir yn gyhoeddus (Swyddfa Eiddo Deallusol, Innovate UK, Canolfan Gyriant Uwch Driving the Electric Revolution, Diwydiant Cymru) neu gynghorwyr technegol allanol (Fforwm Modurol Cymru) i'n helpu i asesu'ch cais.

Ni chaiff yr wybodaeth a gawn gennych ei rhannu â'r Ford Motor Company Ltd

Canlyniadau prosesu

Os byddwn ni, neu asiantaeth atal twyll, yn penderfynu bod risg ichi dwyllo neu wyngalchu arian, efallai y byddwn yn gwrthod rhoi'r grant yr ydych wedi gofyn amdano, ac efallai y byddwn yn rhoi'r gorau i

ddarparu'r cyllid grant presennol i chi. Os hoffech wybod mwy, cysylltwch â ni i gael rhagor o wybodaeth gan ddefnyddio'r manylion isod.

Bydd yr asiantaethau atal twyll yn cadw cofnod o unrhyw risg o dwyll neu o wyngalchu arian, a gall arwain at eraill yn gwrthod darparu gwasanaethau, cyllid neu waith i chi. Os oes gennych unrhyw gwestiynau am hyn, cysylltwch â ni i gael rhagor o wybodaeth gan ddefnyddio'r manylion isod.

Trosglwyddo data

Gall rhai asiantaethau atal twyll drosglwyddo'ch data personol y tu allan i'r Ardal Economaidd Ewropeaidd. Pan wneir hynny, gosodir rhwymedigaethau cytundebol ar dderbynwyr y data hynny. Mae'r rhwymedigaethau hynny'n ei gwneud yn ofynnol i'r derbynnydd ddiogelu'ch data personol at y safon sy'n ofynnol yn yr Ardal Economaidd Ewropeaidd. Gallant hefyd ei gwneud yn ofynnol i'r derbynnydd ymrwymo i 'fframweithiau rhyngwladol' ar gyfer rhannu data'n ddiogel.

Cadw eich data

Byddwn yn cadw gwybodaeth bersonol yn unol â'n polisi cadw. Os bydd eich cais yn llwyddiannus, bydd eich data personol yn cael eu cadw am hyd at 7 mlynedd ar ôl y dyddiad pan fyddwch chi, fel derbynnydd grant, yn rhydd o'r holl amodau sy'n gysylltiedig â'r grant a ddyfarnwyd a bod yr holl daliadau wedi'u gwneud.

Fodd bynnag, os dyfernir yr arian o dan gynllun cymhorthdal 'chwe egwyddor' neu fel cymorth MFA', bydd eich data personol yn cael eu cadw am 10 mlynedd o ddiwedd unrhyw ddyfarniad cymhorthdal.

Os na fyddwch yn llwyddiannus, bydd eich manylion yn cael eu cadw am flwyddyn ar ôl y dyddiad y gwnaethoch eu darparu.

Eich hawliau

O dan y ddeddfwriaeth diogelu data, mae gennych yr hawl:

- weld y data personol y mae Llywodraeth Cymru'n eu cadw amdanoch;
- mynnu ein bod yn cywiro unrhyw beth yn y data sy'n anghywir
- gwrthwynebu prosesu'r data neu gyfyngu ar y prosesu hwnnw (o dan rai amgylchiadau)
- gofyn i ni ddileu'ch data (o dan rai amgylchiadau)
- cwyno wrth Swyddfa'r Comisiynydd Gwybodaeth, ein rheolydd annibynnol ar gyfer diogelu

Os ydych am arfer unrhyw un o'r hawliau hyn, cysylltwch â ni gan ddefnyddio'r manylion isod.

I gael rhagor o fanylion am yr wybodaeth sydd gan Lywodraeth Cymru amdanoch a sut y mae'n ei defnyddio, neu os ydych am arfer eich hawliau o dan y ddeddfwriaeth diogelu data, gweler y manylion cyswllt isod:

Swyddog Diogelu Data
Llywodraeth Cymru
Parc Cathays
CAERDYDD
CF10 3NQ

Cyfeiriad E-bost: DataProtectionOfficer@gov.cymru

Manylion cyswllt Swyddfa'r Comisiynydd Gwybodaeth yw:

Wycliffe House

Water Lane

Wilmslow

Cheshire

SK9 5AF

Ffôn: 01625 545 745 neu 0303 123 1113

Gwefan: www.ico.org.uk

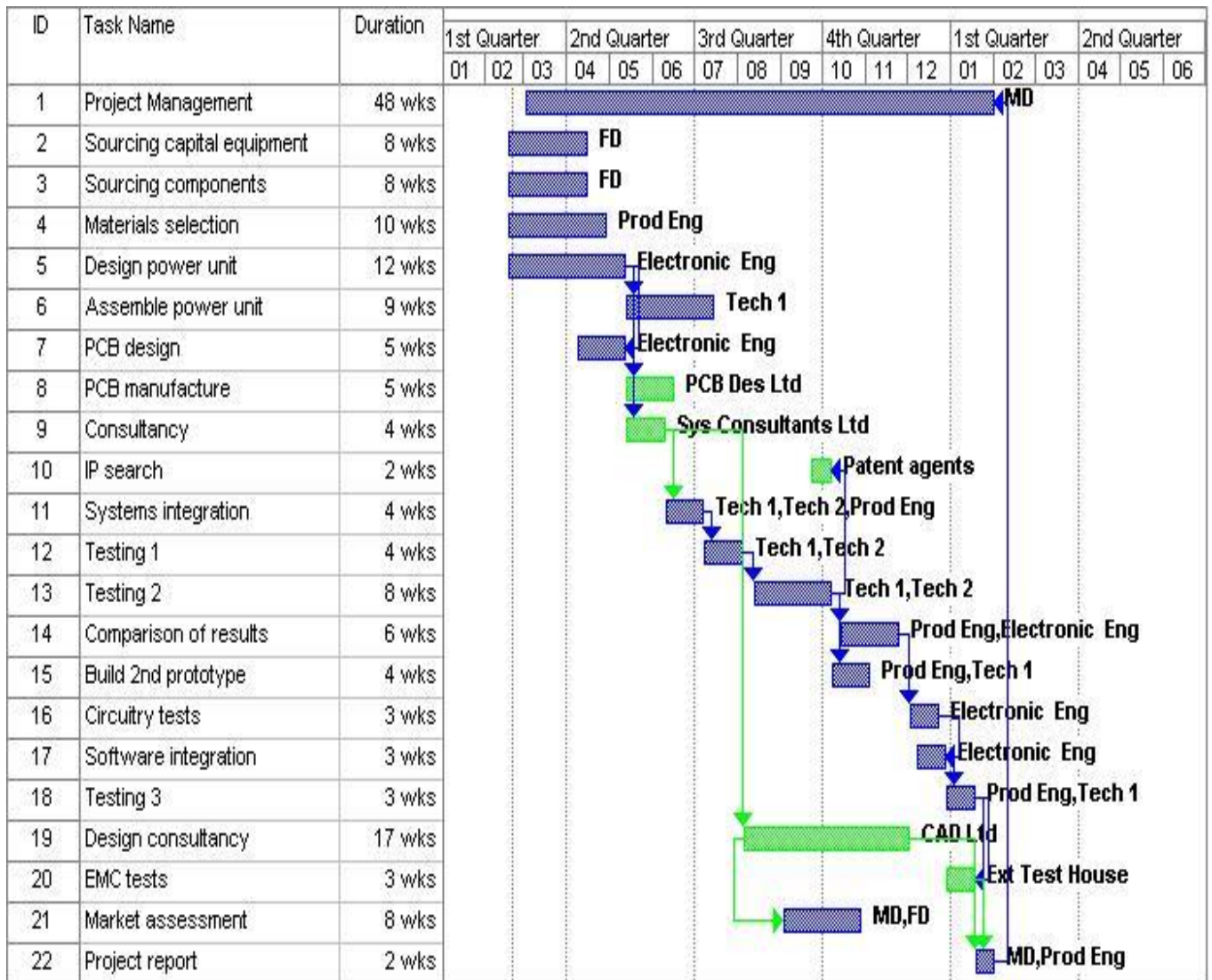
ATODIAD B – FAINT O GYMORTH ARIANNOL SYDD AR GAEL?

Mae Rheolaethau Cymhorthdal y DU wedi disodli'r mesurau Cymorth Gwladwriaethol. Bydd y cyfraddau ymyrraeth presennol yn dibynnu ar faint y cwmni a'r cam datblygu, yn unol â'r Rheolaethau Cymhorthdal presennol y DU ond gall y rheolau hyn newid. Rhoddir cyllid o Gronfa Drawsnewid Cerbydau Carbon Isel Ford fel y gwelwn yn dda. Nid yw llenwi ffurflen gais yn gwarantu y cynigir swm y cymorth y gofynnir amdano i chi neu y byddwn o reidrwydd yn cynnig unrhyw gymorth tuag at eich prosiect. Mae Llywodraeth Cymru yn cadw'r hawl i amrywio'r gyfradd ymyrraeth.

Mae'r tabl yn nodi grantiau nodweddiadol ar gyfer gwahanol weithgareddau. Rhagwelwn y bydd y rhan fwyaf o geisiadau am grantiau yn llai na chyfanswm o £500,000, fodd bynnag, byddwn yn ystyried grantiau hyd at uchafswm o £1 filiwn fesul achos ar gyfer prosiectau eithriadol.

Disgrifiad	Dichonoldeb (F)	Ymchwil ddiwydiannol (IR)	Datblygiad arbrofol (ED)	Cyfarpar cyfalaf	Secondiad / Arbenigwyr allanol
Diben y gefnogaeth	I gefnogi'ch busnes i ymchwilio i ba mor hyfyw yw hi i drosi eich syniadau arloesol yn gynhyrchion, yn brosesau neu'n wasanaethau newydd.	I'ch helpu i wneud gwaith ymchwil a fydd yn ei gwneud yn bosibl datblygu'ch syniad yn fodel prawf o gysyniad.	I'ch helpu i ddatblygu canlyniadau'r ymchwil ddiwydiannol ymhellach a'u dilys dan amodau'r byd go iawn.	I ddefnyddio cyfarpar i ddatblygu, gweithredu neu fanteisio i'r eithaf ar gynhyrchion neu brosesau newydd neu well.	I ddefnyddio arbenigedd allanol i ddatblygu, gweithredu neu fanteisio i'r eithaf ar gynhyrchion neu brosesau newydd neu well.
Canlyniad allweddol	Datblygu astudiaeth hyfywedd.	Datblygu model prawf o gysyniad sy'n arddangos cam datblygu technolegol ynghyd â'r potensial i fod yn hyfyw yn fasnachol.	Datblygu prototeip datblygedig neu gynnyrch neu broses newydd sy'n arddangos cam datblygu technolegol sylweddol ac yn cadarnhau ei hyfywedd.	Datblygu a/neu gyflwyno cynnyrch neu broses arloesol.	Datblygu neu uwchraddio proses ar gyfer cynnyrch a ddatblygwyd yn ddiweddar, neu ddefnyddio diwydiannol cyntaf o broses newydd.
Pwy sy'n gymwys?	<p>Cwmni bach < 50 gweithiwr ≤ €10 miliwn o drostiant a/neu ar y fantolen</p> <p>Cwmni canolig < 250 o weithiwr ≤ €50 miliwn o drostiant ≤ €43 miliwn ar y fantolen</p> <p>Cwmni mawr</p>			Nid oes unrhyw gyfyngiadau ar faint y busnes.	
Meini prawf y prosiect Uchafswm canran y gost sy'n gymwys yn ôl maint y cwmni:	Hyd at 70% ar gyfer cwmnïau bach Hyd at 60% ar gyfer cwmnïau canolig Hyd at 50% ar gyfer cwmnïau mawr	Hyd at 70% ar gyfer cwmnïau bach Hyd at 60% ar gyfer cwmnïau canolig Hyd at 50% ar gyfer cwmnïau mawr Gellir cynyddu'r cyllid hyd at 15%, hyd at uchafswm o 80%, os yw'n brosiect cydweithredol effeithiol sy'n cynnwys o leiaf un busnes bach neu ganolig, neu sefydliad ymchwil	Hyd at 45% ar gyfer cwmnïau bach Hyd at 35% ar gyfer cwmnïau canolig Hyd at 25% ar gyfer cwmnïau mawr Gellir cynyddu'r cyllid 15% os yw'n brosiect cydweithredol effeithiol sy'n cynnwys o leiaf un busnes bach neu ganolig neu sefydliad ymchwil	Hyd at 50% (MFA / Symiau bach o gymorth ariannol / de minimis)	Hyd at 50% ar gyfer cwmnïau mawr (MFA / Symiau bach o gymorth ariannol / de minimis)
Maint grant arferol:	Hyd at £30,000	Hyd at £100,000	Hyd at £200,000	Hyd at £50,000 Rhaid ei fod yng Nghymru	Hyd at £100,000
Hyd arferol cyfnod y prosiect	Rhwng 3 a 6 mis	Rhwng 3 a 12 mis	Rhwng 6 a 12 mis		Rhwng 3 a 12 mis

ATODIAD C – ENGHRAIFFT O SIART GANTT



Allwedd Gantt

Adnoddau mewnol

MD	Rheolwr Gyfarwyddwr
FD	Cyfarwyddwr Ariannol
Prod Eng	Peiriannydd Cynhyrchu
Electronic Eng	Peiriannydd Electroneg
Tech 1, Tech 2	Technegwyr Crefft

Dengys tasgau ac adnoddau mewnol fel a ganlyn:

Prod Eng

Dengys tasgau ac adnoddau allanol fel a galyn:

Ext Test House