

MAE GAN FUSNES CYMRU
WELEDIGAETH WERDD

Busnes | Business
Cymru | Wales

DOD YN FUSNES CYLCHOL

"Mae'n rhaid inni drawsnewid pob elfen ar ein system cymryd-creu-gwastraffu: y ffordd rydyn ni'n rheoli adnoddau, y ffordd rydyn ni'n creu a defnyddio cynnyrch a'r hyn rydyn ni'n ei wneud gyda'r deunyddiau wedi hynny. Dim ond drwy wneud hynny y gallwn greu economi cylchol ffyniannus sydd o fudd i bawb ar ein planed."
Sefydliad Ellen Macarthur

03000 6 03000

busnescymru.llyw.cymru
businesswales.gov.wales



UNDEB EWROPEAIDD
EUROPEAN UNION

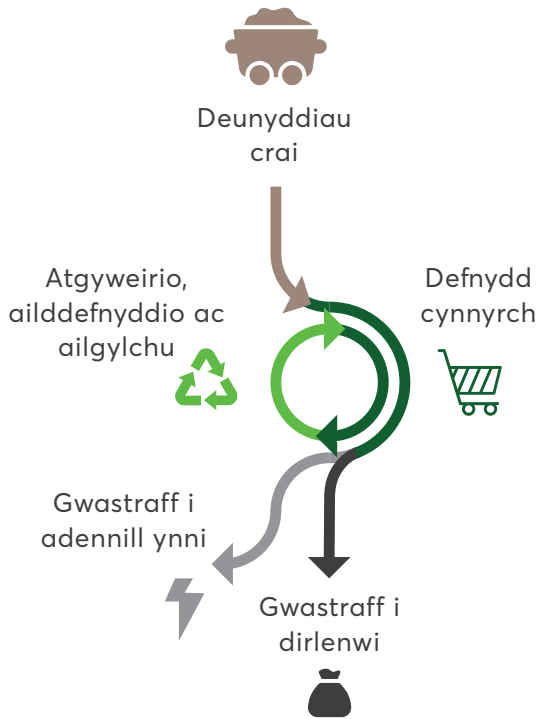


Llywodraeth Cymru
Welsh Government

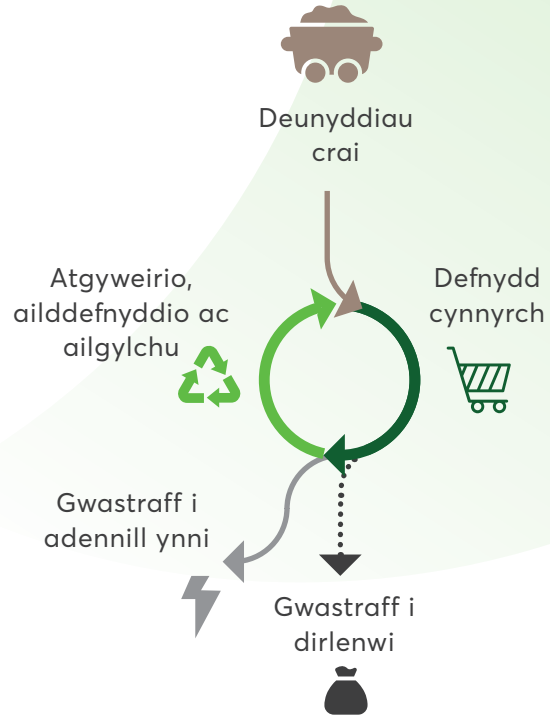
**Cronfa Datblygu
Rhanbarthol Ewrop
European Regional
Development Fund**

Yn ein heconomi presennol, rydym yn cymryd adnoddau gan y Ddaear, yn eu defnyddio nhw i greu cynnyrch, ac yn y pen draw yn eu gwaredu fel gwastraff – mae'r broses hon yn **llinellol**. Ar y llaw arall, rydym yn atal gwastraff rhag cael ei greu yn y lle cyntaf mewn system **gylchol**.

Llinellol (system gyfredol)



Cylchol (systemau'r dyfodol)



Mwy nag Ailgylchu: Llywodraeth Cymru, 2019

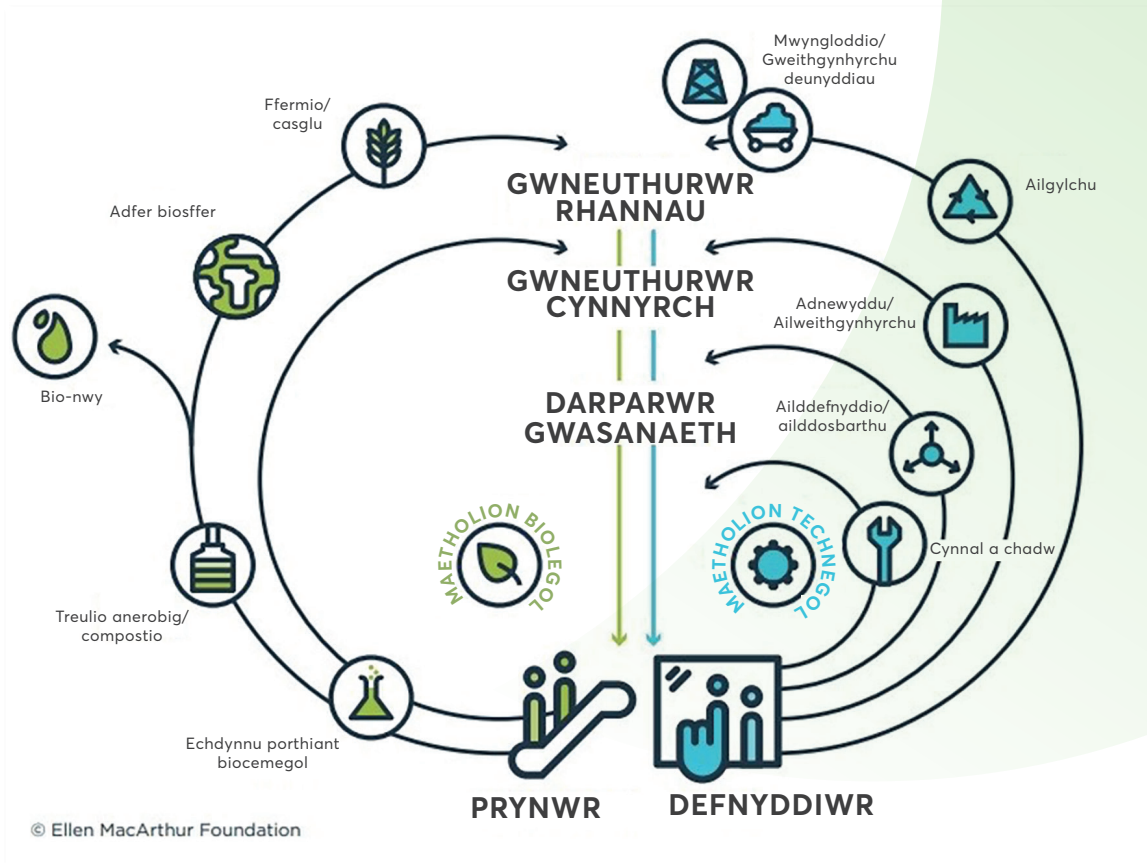
Ar hyn o bryd, dim ond pump y cant o werth materol y nwyddau a gynhyrchir sy'n cael ei adennill. Mae'r Economi Cylchol yn darparu dewis amgen economaidd gwirioneddol. Nod dylunio adferol ac adfywiol yw cynnal gwerth a defnydd cynnyrch, cydrannau a deunyddiau bob amser. Mae hyn yn golygu galluogi ail-dddefnyddio, defnyddio sawl gwaith a defnydd rhaeadrol, neu gylchoedd sydd wedi cau'n llwyr ar gyfer adnoddau technegol neu fiolegol. Mae gan fusnesau cylchol rôl bwysig i'w chwarae yn y broses o symud at yr economi

cylchol, ac mae cyfleoedd masnachol i adfer, cynhyrchu a manteisio i'r eithaf ar werth mewn systemau cynhyrchu a defnyddio. Cyflawnir hyn drwy ymestyn oes cynnyrch, ail-dddefnyddio, ail-weithgynhyrchu, uwchgylchu a lawrgylchu, ac ailgylchu.

Mae modelau busnes newydd, defnyddio technolegau tarfu newydd a ffyrdd o feddwl newydd, yn enwedig ynghylch technoleg, hefyd yn allweddol.¹ Gweler darluniad o economi cylchol yn y ffigur dros y dudalen:

¹Sefydliad Ellen Macarthur

Economi gylchol



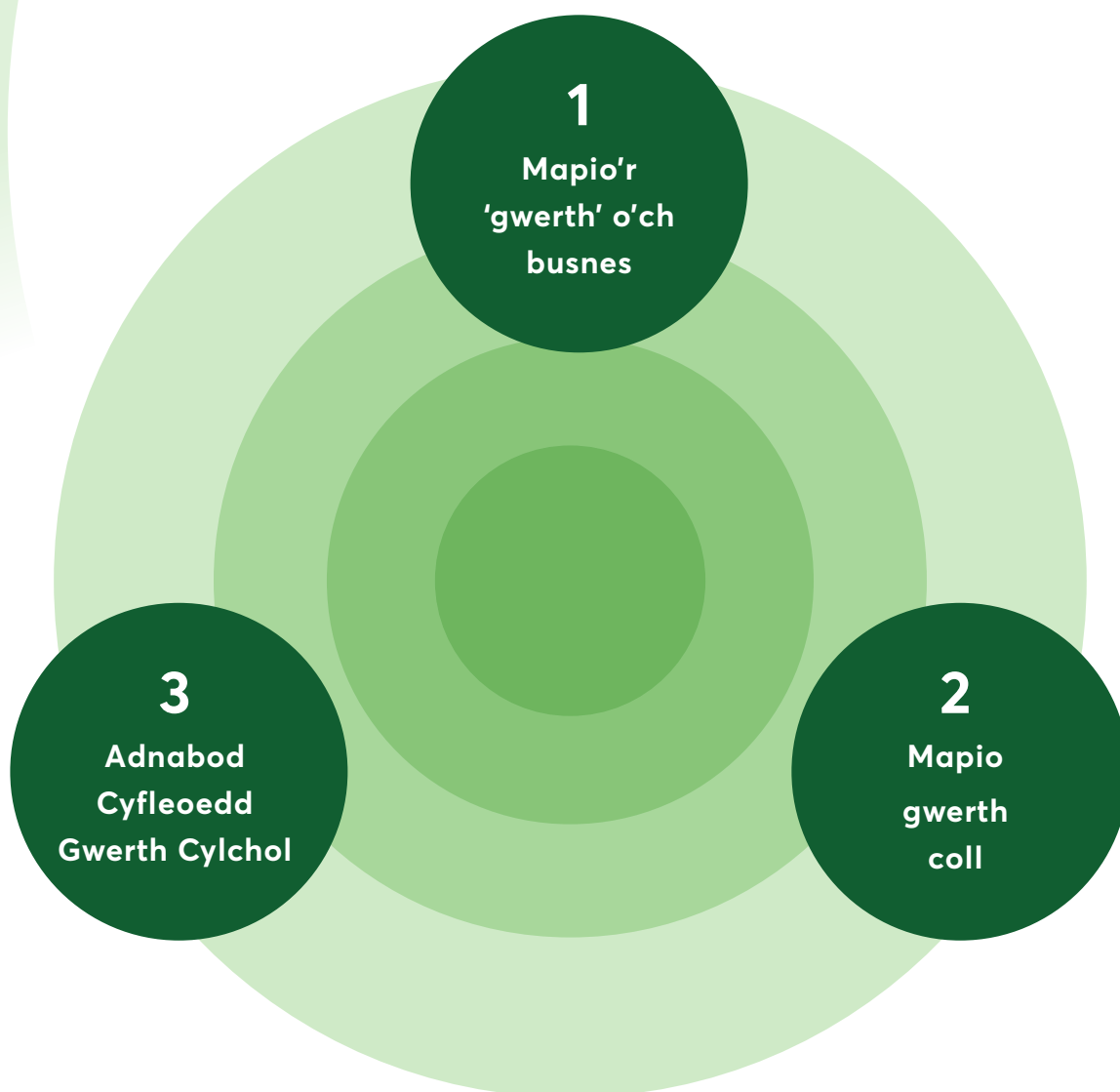
PAM FOD ECONOMI CYLCHOL YN BWYSIG I FUSNESAU?

Mae'r economi cylchol yn ymwneud â gwneud i bethau bara, ac mae llawer o ffyrdd o gyflawni hyn. Mae gan bob un gyfleoedd unigryw i dorri costau a chynyddu elw a chyflwyno dulliau newydd o dyfu ac arallgyfeirio eich busnes. Yn ogystal â chreu cyfleoedd ar gyfer twf, bydd economi cylchol yn:

- Lleihau gwastraff
- Gyrru rhagor o gynhyrchiant o ran adnoddau
- Creu economi mwy cystadleuol yn y DU
- Rhoi'r DU mewn gwell sefyllfa i fynd i'r afael â phroblemau diogelwch/prinder adnoddau newydd yn y dyfodol
- Helpu i leihau effeithiau amgylcheddol ein prosesau cynhyrchu a defnydd yn y DU a thramor

SUT I SYMUD AT FODEL BUSNES MWY CYLCHOL

Gall symud at fodel busnes cylchol gymryd amser, ond drwy gymryd cam yn ôl ac ystyried lle gellid ychwanegu gwerth i'ch prosesau busnes, rydych eisoes yn mynd ati. Waeth pa mor fawr neu fach yw eich busnes, mae pob cam tuag at gadw gwerth (h.y. defnyddio ein hadnoddau am gyfnod mor hir ag sy'n bosibl a dileu gwastraff) yn gadarnhaol ac yn flaengar.



1

Mapio'r 'gwerth' o'ch busnes

Gellid nodi gwerth eich busnes drwy gyflawni'r camau isod:

- Ail-feddwl eich deunyddiau – Mapio llif presennol y deunyddiau (e.e. mewnosod deunyddiau a/neu adnoddau gwastraff) yn eich proses/system.
- Adnabod y gwerth y mae'n ei gynnig (e.e. a fyddai modd defnyddio'r gwastraff o un broses fel deunyddiau mewn proses arall yn y busnes neu ar gyfer busnesau eraill?).
- Sut caiff y gwerth ei fesur (e.e. nwyddau, gwastraff, cyfraniad mewn nwyddau)?
- Ystyried sut gellid defnyddio'r gwerth yn rhywle arall yn ein busnes, neu gan fusnesau eraill.
- Ystyried pa ran o'r gadwyn werth rydych chi'n ei rheoli (e.e. cyflenwad nwyddau/deunyddiau).

2

Mapio gwerth coll

Gellid mapio gwerth coll o'ch busnes drwy ystyried y meysydd allweddol canlynol:

- Ble yn y broses mae'r gwerth yn cael ei golli, a beth yw'r risg posibl yn y dyfodol sy'n deillio o'r gwerth coll (e.e. yw'r gwerth yn brin/drud)?
- Pam nad yw'r adnodd yn cael ei gadw ar hyn o bryd a'i ddefnyddio at ddiben arall?
- Ble mae'r gwerth yn cael ei golli ar hyn o bryd (e.e. deunyddiau'n cael eu gwaredu fel gwastraff)?
- Pa ddefnyddiau amgen all ddeillio o'r gwerth, a phwy yw'r defnyddwyr posibl hynny?

3

Adnabod Cyfleoedd Gwerth Cylchol

Ar sail eich mewnwelediad yn ystod cam 1 a 2, nodwch ffyrdd o greu neu gau'r cylchoedd i adfer gwerth coll a chreu cyfleoedd newydd. Efallai y bydd yn ddefnyddiol i chi ystyried ble mae'r cyfleoedd i adfer y gwerth, er enghraifft, a allai unrhyw un o'r modelau busnes cylchol arferol weithio i chi (symbiosis ail-ddefnyddio, adfer, diwydiannol). Wrth weithgynhyrchu er enghraifft, efallai y byddai'n ddefnyddiol i chi ystyried y modelau canlynol:

- **Cadw perchnogaeth y cynnyrch**

(RPO): mae cynhyrchwyr yn rhentu neu brydlesu cynnyrch i gwsmeriaid yn hytrach na'u gwerthu. Mae hyn yn gweithio'n dda ar gyfer cynnyrch cymhleth gyda llawer o werth wedi'i ymgorffori (e.e. argraffwyr a llungopiwyd mewn swyddfa) ond hefyd ar gyfer cynnyrch fel dillad moethus.

- **Ymestyn oes bywyd y cynnyrch**

(PLE): mae cwmnïau'n canolbwyntio ar ddylunio cynnyrch sy'n para'n hirach, a all greu posibilrwydd ar gyfer marchnadoedd cynnyrch wedi'i ddefnyddio. Er y gall hyn ymddangos yn groes i'r arfer i fusnesau sydd

am werthu rhagor o gynnyrch, gellir marchnata gwydnwch cynnyrch i fod â mantais dros gystadleuwyr sy'n gwerthu cynnyrch llai gwydn.

- **Dylunio ar gyfer ailgylchu (DFR):**

mae cwmnïau'n canolbwyntio ar ail-ddylunio cynnyrch a phrosesau gweithgynhyrchu i gynyddu adferoldeb deunyddiau mewn cynnyrch newydd. Drwy weithio mewn partneriaeth â busnesau sydd ag arbenigedd penodol neu ddefnydd ar gyfer deunyddiau wedi'u hadfer, mae cynnyrch a oedd yn wastraff yn dod yn adnodd gwerthfawr.

Cadwyni Cyflenwi

Mae cydweithio ar gadwyni cyflenwi yn hanfodol er mwyn symud o'r system linol bresennol i economi cylchol, a gall bob busnes chwarae rhan weithredol o ran ysgogi marchnadoedd i gael rhagor o gadwyni cyflenwi cynaliadwy. Drwy lofnodi'r Addewid Twf Gwyrdd, gallwch ddechrau ar y daith i ddod yn fusnes sy'n gyfrifol yn amgylcheddol; llwybr y mae mwy a mwy o fusnesau'n ei ddewis bob dydd, nid yn unig fel



ymrwymiad i ddatblygu cynaliadwy ond er mwyn gwneud eu busnesau'n fwy deniadol i gwsmeriaid. Cofrestrwch ar gyfer yr Addewid Twf Gwyrdd heddiw.

CYMORTH ARLOESedd

Rydym yn cydnabod y gall y broses o symud i fod yn fusnes cylchol fod yn gymhleth weithiau, a gall ffactorau megis cyllid, amser, adnoddau dynol a sgiliau fod yn rhwystrau go iawn i ymgysylltu â newidiadau o'r fath, ond gyda chymorth Busnes Cymru gall y symudiad fod yn haws na'r disgwyl.

Rhaglen unigryw yw Arloesedd SMART a ariennir gan Lywodraeth Cymru, gyda'r nod o helpu busnesau Cymru i wneud yn well drwy fod yn fwy arloesol. Cynhelir y rhaglen gan beirianwyr, gwyddonwyr, diwydianwyr arbenigol ac arbenigwyr eiddo deallusol, ac maent oll yn gweithio ar helpu busnesau i ffynnu. Mae Arloesedd SMART yn cynnig:

- **Arbenigedd:** yn gweithio ar lawr gwlad yng Nghymru, ond gyda mynediad at rwydwaith o arbenigwyr o bob rhan o'r DU
- **Cyllid:** mae cymorth ariannol ar gael (rhwng 2015-2020, cafodd £150 miliwn ei fuddsoddi i brosiectau ymchwil a datblygu, gan helpu miloedd o brosiectau i ddechrau arni)
- **Cefnogaeth:** ymgynghoriaeth gweithgynhyrchu a dylunio gan fframwaith cymeradwy o ymgynghorwyr yn y sector preifat.

Gydag amrywiaeth eang o arbenigedd mewn sawl sector, **gall Busnes Cymru gefnogi eich busnes** i gadw gwerth a bod yn arloesol. I gael cyngor arbenigol am ddim, cysylltwch â Busnes Cymru heddiw.

Adnoddau a Chanllawiau

[Gweminar Uchelgais Werdd ar yr Economi Cylchol a Symbiosis Diwydiannol](#)

[Modelau Busnes Cylchol - Canllaw ar Gynaliadwyedd](#)

[Sut i adeiladu economi cylchol | Sefydliad Ellen MacArthur](#)

[Arloesedd SMART | Arloesedd \(llyw.cymru\)](#)

[WRAP a'r economi cylchol](#)

[Cyflymydd Economi Cylchol yr Alban Ddi-wastraff](#)

[Busnes Cymru - Addewid Twf Gwyrdd](#)