



Llywodraeth Cymru
Welsh Government

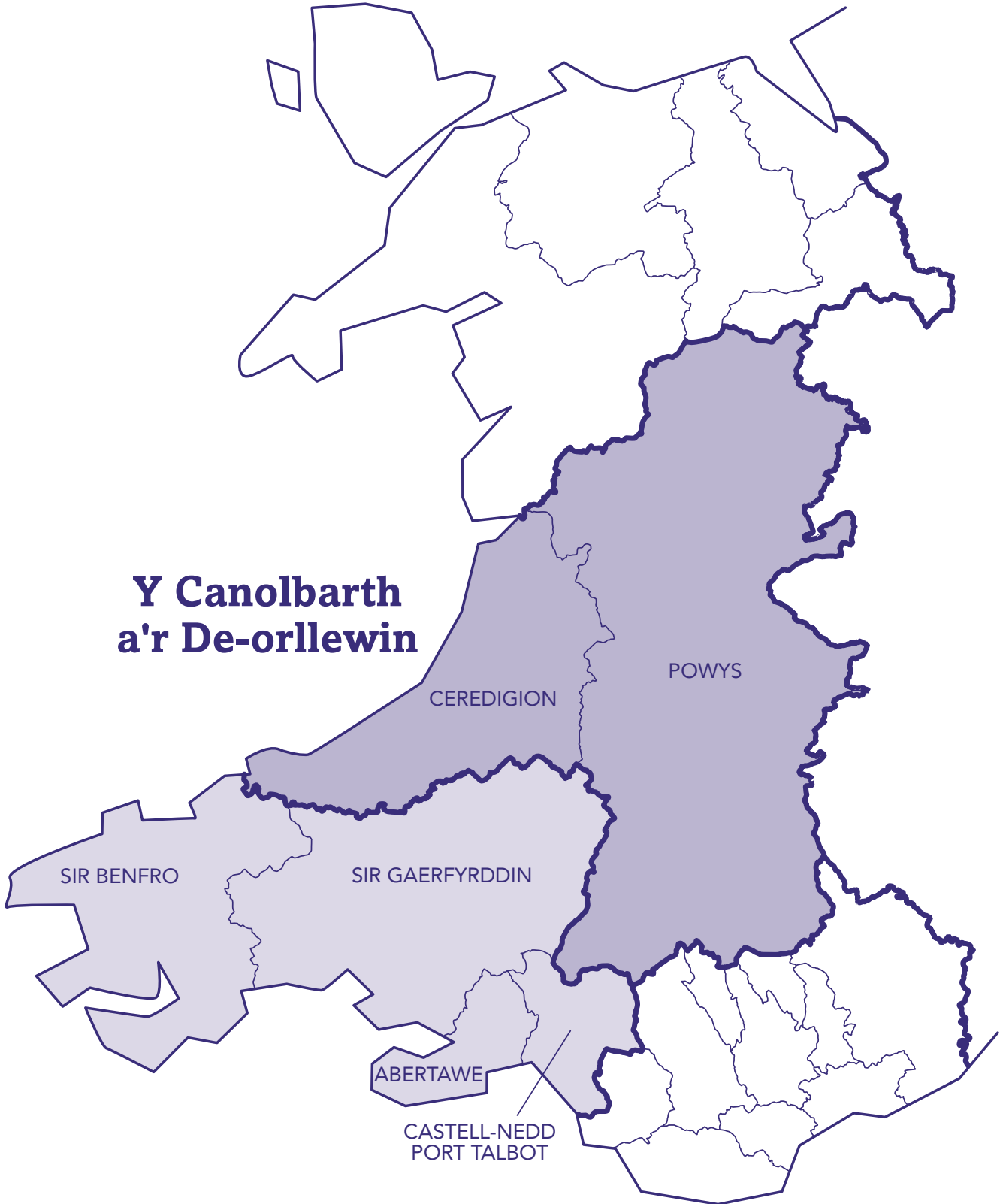
Swyddfa Ranbarthol y Canolbarth a'r Gorllewin

Tuag at Fframwaith Economaidd Rhanbarthol

Dogfen Ymwneud â Rhanddeiliaid a Sicrhau Cyfranogiad



Y Canolbarth a'r De-orllewin



OGL

ISBN digidol: 978-1-80082-157-6

Eiconau wedi'u gwneud gan Freepik, Eucalyp, Kiranshastry, Nhor Phai,
Good Ware, Becris, srip, Payungkead, Vitaly Gorbachev gan www.flaticon.com.

WG40328

© Hawlfraint y Goron 2020

Rhagair gan y Gweinidog

Mae Cynllun Gweithredu ar yr Economi Llywodraeth Cymru yn amlinellu'r sail dros ddatblygu'r economi mewn ffordd ranbarthol.

Un o'm prif ymrwymïadau o dan y Cynllun Gweithredu ar yr Economi yw sicrhau llais rhanbarthol cryfach drwy fodel datblygu economaidd sy'n canolbwyntio ar ranbarthau.

Y nod yw adeiladu ar y cynnydd sydd wedi cael ei wneud hyd yma o ran datblygu economaidd, a chynnal sgwrs am lunio Fframwaith Economaidd Rhanbarthol newydd ar gyfer Canolbarth a De-orllewin Cymru. Rwyf yn cydnabod nad yw'r holl atebion gan y Llywodraeth a bod cydweithio, cam wrth gam, â rhanddeiliaid o bob cwr o'r rhanbarth, yn hanfodol i'n llwyddiant.

Rwyf wedi ymrwymo i sicrhau bod y bobl a'r busnesau rydym yn eu gwasanaethu yn cael pob cyfle i ddatblygu'n economaidd yn yr hirdymor ac i sicrhau ffyniant i bawb. Y ddogfen hon ar Ymwneud â Rhanddeiliaid a Sicrhau Cyfranogiad yw man cychwyn y daith honno – dros y misoedd nesaf rydym eisiau gweithio gyda'n partneriaid allweddol, a nifer o'r bobl sydd â diddordeb yn yr economi ranbarthol, er mwyn meddwl am y cwestiynau mawr a'r heriau sydd o'n blaenau. Rydym eisiau amlinellu'r ffordd yr ydym eisiau gweithio, gan gydnabod bod sut yr ydym yn cyflawni yr un mor bwysig â'r hyn sy'n cael ei gyflawni, ac rydym am weld egwyddorion datblygu cynaliadwy yn sail i'n dull gweithredu.

Rydym eisiau ichi ein helpu i ddatblygu syniadau newydd uchelgeisiol ar gyfer y dyfodol, a'n helpu i wneud penderfyniadau anodd ynghylch y ffordd orau o ddefnyddio ein hadnoddau. Byddwn yn cydweithio â'n partneriaid i gydgyllunio a chyd-ddatblygu un weledigaeth a gefnogir gan gyfres o ganlyniadau a fydd yn cael eu rhannu a'u blaenoriaethu. Bydd y rhain yn cael eu mynegi mewn Fframwaith Economaidd Rhanbarthol newydd ar gyfer y rhanbarth. Bydd Fframwaith Economaidd Rhanbarthol newydd a fydd wedi cael ei gydgyllunio gyda'n partneriaid yn datblygu cryfderau unigryw ein rhanbarth, yn cefnogi twf economaidd cynhwysol a chynaliadwy, ac yn manteisio i'r eithaf ar gyfleoedd i fynd i'r afael ag anghydraddoldebau rhanbarthol a lleol, gan gyfrannu at Nodau Llesiant Cymru.



Ken Skates AS

Gweinidog yr Economi, Trafnidiaeth a Gogledd Cymru



Little Greene
PAINT & FINISHES

Rhagair y Prif Swyddog Rhanbarthol

Fel Prif Swyddog Rhanbarthol Canolbarth a De-orllewin Cymru, mae'n fraint cael bod yn llais i'r rhanbarth yn y Llywodraeth ac yn llais i'r Llywodraeth yn y rhanbarth. Mae fy rôl yn cynnwys cynnig arweiniad, cydgysylltu a chynllunio gweithgareddau datblygu economaidd ar ran y Llywodraeth a sicrhau eu bod yn gydnaws â'i gilydd, drwy weithio'n agos gyda phartneriaid cyflenwi ar draws ein sectorau cyhoeddus, preifat, gwirfoddol a chymunedol.

Mae cryn drafod eisoes wedi bod gyda phartneriaid rhanbarthol ar lefel strategol, is-ranbarthol a lleol. Mae ein tîm yn gweithio mewn swyddfeydd rhanbarthol sy'n cynnwys Aberystwyth, y Drenewydd ac Abertawe ac eisoes wedi datblygu cysylltiadau cadarnhaol gyda phartneriaid allweddol a'r gymuned fusnes. Y ddogfen hon ar Ymwneud â Rhandeiliaid a Sicrhau Cyfranogiad yw cam cyntaf y daith ar gyfer cydgyllunio, cyd-ddatblygu a chyd-ddarparu Fframwaith Economaidd Rhanbarthol ar gyfer Canolbarth a De-orllewin Cymru.

Dim ond drwy broses o gydweithio a chydgyllunio byddwn ni'n creu'r ymdrech ar y cyd a'r undod pwrpas sy'n hanfodol ar gyfer economi ranbarthol lwyddiannus.

Er ein bod yn gwybod y bydd y Fframwaith Economaidd Rhanbarthol yn mynd i'r afael â rhai o'r themâu allweddol sy'n dod i'r amlwg megis sgiliau, seilwaith a chymorth i fusnesau, rhaid i ni roi blaenoriaeth i sicrhau ymateb sydd wir yn seiliedig ar le ac wedi'i deilwra yn ôl yr anghenion a'r cyfleoedd, gan gydnabod y gwahaniaethau is-ranbarthol penodol a geir ar hyd a lled Canolbarth a De-orllewin Cymru.

Y ddogfen hon yw'r cam cyntaf ac mae wedi cael ei dylunio mewn ffordd a fydd yn ein helpu i rannu dealltwriaeth o natur gyfredol y cryfderau, yr heriau, y cyfleoedd a'r bygythiadau rhanbarthol rydym yn eu hwynebu. Gall hefyd ein helpu i ganfod y prif bethau sy'n gallu arwain at newid ac i edrych ar eu heffaith a'u dylanwad posibl ar economi'r rhanbarth. Bydd hyn yn ein helpu i fframio a blaenoriaethu ein hymateb drwy weledigaeth sy'n cael ei rhannu a chanlyniadau sy'n cael eu rhannu ar gyfer yr hirdymor. Hoffwn ddiolch i bawb a gyfrannodd hyd yma. Rydym eisoes yn gweithio'n agos gyda'n partneriaid yn yr Awdurdodau Lleol ar draws y rhanbarth (Sir Gaerfyrddin, Ceredigion, Castell-nedd Port Talbot, Sir Benfro, Powys ac Abertawe). Edrychaf ymlaen at barhau i gydweithio gyda nhw ac ystod ehanganch o randdeiliaid i helpu i lywio datblygiad y Fframwaith Economaidd Rhanbarthol mewn proses sy'n cael ei hwyluso gan Rwydwaith Cydgyhychu Cymru.



Rhodri Griffiths

Prif Swyddog Rhanbarthol –
Canolbarth a De-orllewin Cymru

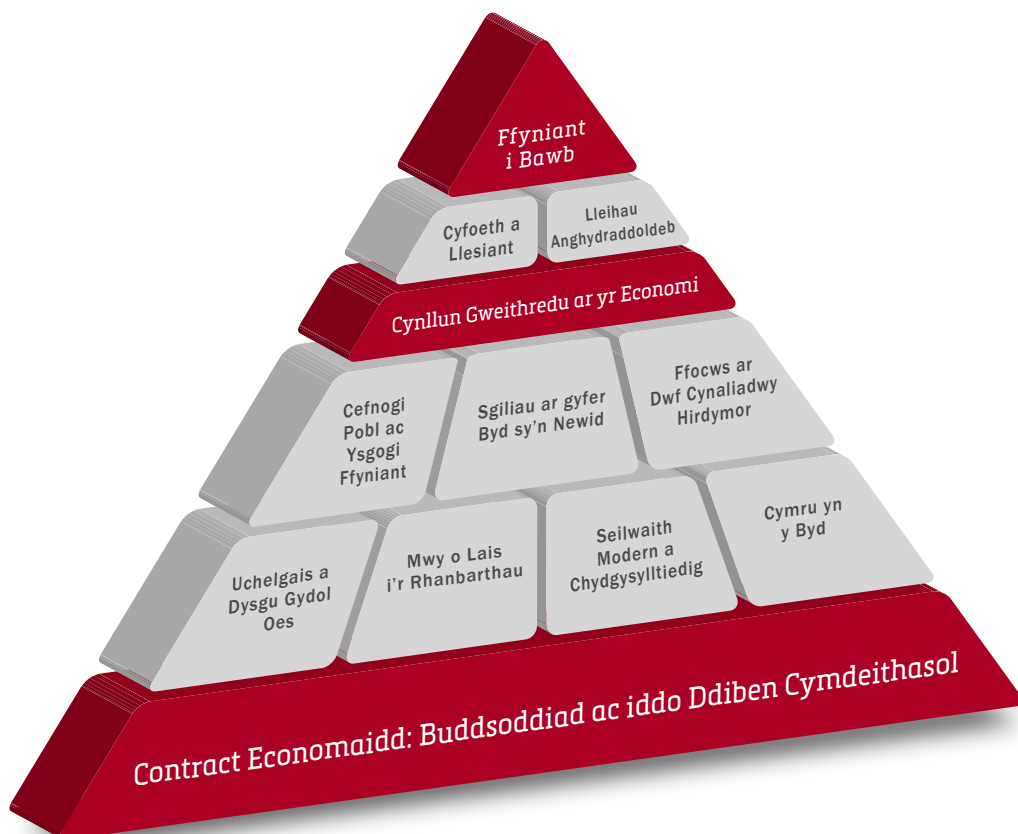
ChiefRegionalOMSW@llyw.cymru

Cyflwyniad

Roedd Cynllun Gweithredu Llywodraeth Cymru ar yr Economi yn gosod y sylfaen ar gyfer gweithio mewn ffordd ranbarthol. Mae tyfu ein heconomi mewn ffordd gynhwysol, lledaenu cyfleoedd a hyrwyddo llesiant wrth galon y Cynllun Gweithredu ar yr Economi. Mae hyn wrth wraidd ei gyfraniad at gyflawni ein Strategaeth Genedlaethol: Ffyniant i Bawb ac yn cyfrannu at Ddeddf Llesiant Cenedlaethau'r Dyfodol ac mae wedi'i siapio gan yr egwyddorion canlynol:

- Buddsoddiad cyhoeddus gyda phwrpas cymdeithasol
- Symleiddio
- Llais ranbarthol cryfach a;
- Chanolbwyntio ar yr hirdymor

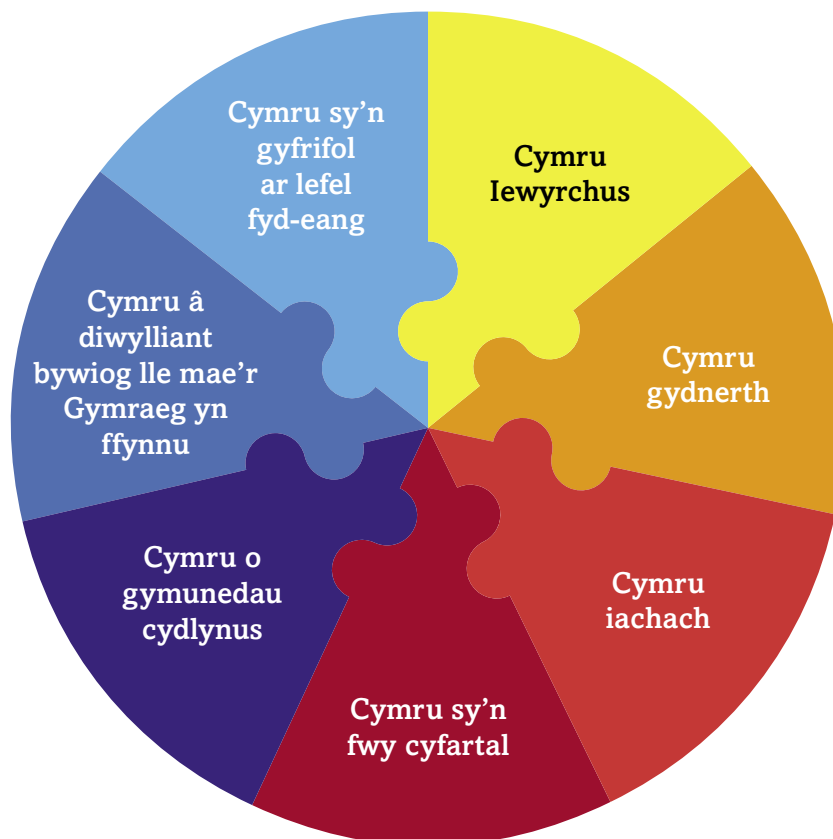
Mae nifer o fanteision i ddatblygu economaidd ranbarthol, un o'r prif fanteision hynny yw'r cyfle i gael gwared â gwahaniaethau ranbarthol, yn ogystal â'r gwahaniaethau yn y rhanbarthau eu hunain. Mae'r Cynllun Gweithredu ar yr Economi a Deddf Llesiant Cenedlaethau'r Dyfodol yn galw arnom i edrych i'r hirdymor a bod yn fwy ystywyth er mwyn sicrhau ein bod yn gallu ymateb i amgylchiadau economaidd sy'n newid yn gyson a chynyddu'r cyfleoedd newydd i dyfu.



Ein Hegwyddorion

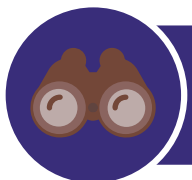
Mae'r Cynllun Gweithredu ar yr Economi yn datgan yn glir iawn bod sut yr ydym yn cyflawni yr un mor bwysig â'r hyn sy'n cael ei gyflawni – ac mae ystyried Deddf Llesiant Cenedlaethau'r Dyfodol wedi atgyfnerthu'r angen i weithio mewn ffordd wahanol i wella llesiant economaidd, cymdeithasol, amgylcheddol a diwylliannol Cymru. Mae'r Ddeddf yn cyflwyno 'egwyddor datblygu cynaliadwy' sy'n cael ei rhoi ar waith drwy'r 5 ffordd o weithio i sicrhau bod cyrff cyhoeddus yn ystyried yr hirdymor, yn gweithio i atal problemau rhag digwydd neu waethygu, yn gweithio mewn ffordd integredig a chydweithredol, ac yn ystyried ac yn cynnwys pobl.

Ni all un portffolio gweinidogol gyflawni twf cynhwysol, ac ni all y llywodraeth gyflawni hynny ar ei phen ei hun chwaith. Mae'n rhaid i lywodraeth drwyddi draw ac eraill sy'n gweithio i'r hirdymor weithredu ar y cyd er mwyn cyflawni hyn. Mae'r angen i integreiddio a chydweithredu wedi dylanwadu ar ddatblygiad y Cynllun Gweithredu ar yr Economi a dyma fydd y sail ar gyfer datblygu a chyflawni ein Fframwaith Economaidd Rhanbarthol.



Rydym wedi ymrwymo i'r egwyddorion datblygu cynaliadwy sylfaenol canlynol:

Hirdymor



Pwysigrwydd sicrhau cydbwysedd rhwng anghenion tymor byr a'r angen i ddiogelu'r gallu i ddiwallu anghenion tymor hir hefyd.

Bydd y Fframwaith Economaidd Rhanbarthol yn rhoi gweledigaeth ar gyfer y rhanbarth yr ydym eisiau ei weld. Bydd yn seiliedig ar yr egwyddor bod llefydd yn bwysig a bydd yn ceisio gwireddu ein huchelgais o gyflawni swyddi gwell yn nes at adref. Bydd y Fframwaith yn mynd i'r afael â'n heriau strwythurol cynhenid, ond bydd yn ymatebol drwy eu troi'n gyfleoedd ar gyfer rhanbarth deinamig ac unigryw sy'n dangos twf cynhwysol, teg a chynaliadwy drwy ddylunio atebion ar gyfer y dyfodol – gyda'n gilydd.

Atal



Sut gall gweithredu i atal problemau rhag digwydd neu waethygu helpu cyrff cyhoeddus i gyflawni eu hamcanion.

Y Prif Swyddog Rhanbarthol fydd y llais o fewn y rhanbarth yn y Llywodraeth a'r llais i'r Llywodraeth yn y rhanbarth. Bydd yn rhannu gwybodaeth leol er mwyn teilwra'r ddarpariaeth ac arwain blaenoriaethau cenedlaethol. Yn hollbwysig, bydd yn arwain, cydlynu, cynllunio ac yn alinio yn y rhanbarth er mwyn sicrhau bod y Fframwaith Economaidd Rhanbarthol yn rhoi cyfeiriad clir ynghylch yr ymyriadau polisi sydd eu hangen er mwyn atal y problemau cyfredol rhag gwaethygu ac atal y rheini a ragwelir yn y dyfodol rhag digwydd.

Integreiddio



Ystyried sut gall amcanion llesiant y corff cyhoeddus effeithio ar bob un o'r nodau llesiant, ar bob un o'i amcanion eraill, neu ar amcanion cyrff cyhoeddus eraill.

Bydd newid i fodel datblygu economaidd sy'n canolbwyntio ar ranbarthau'n arwain at fanteision, gan gynnwys: cynllunio datblygu economaidd mewn ffordd gydgyssylltiedig; cadwyni cyflenwi lleol a rhanbarthol cryfach; trafndiaeth sydd wedi'i hintegreiddio'n well; cynllunio strategol ar amrywiaeth o faterion o ddefnydd tir i dai i sgiliau, a; chydweithio economaidd a thrawsffiniol ategol cryfach. Bydd y ffordd hon o weithio'n cynnwys gweithio gyda strwythurau llywodraethu cyfredol a newydd ar draws ffiniau awdurdodau lleol ar faterion fel datblygu economaidd, adfywio, sgiliau a thrafnidiaeth a seilwaith strategol.

Cydweithio



Gallai cydweithredu ag unrhyw berson arall (neu adrannau gwahanol yn y corff ei hun) helpu'r corff i fodloni ei amcanion llesiant.

Bydd y Fframwaith Economaidd Rhanbarthol yn mynd ati'n gynnar i hybu cydweithio rhwng yr holl randdeiliaid: ar draws y sector preifat, y sector cyhoeddus a'r trydydd sector; y rheini sy'n gwneud penderfyniadau a chyrrff cyflawni er mwyn helpu i gyflawni amcanion hirdymor partneriaid rhanbarthol. Mae hyn yn bwysig er mwyn helpu i adnabod a mynd i'r afael â nifer o'r rhwystrau ac anghenion, fel cyllid, hyfywedd a'r gallu i gyflawni. Bydd hyn hefyd yn cefnogi'r gallu i arloesi a rhannu'r arferion gorau ar draws sectorau.

Cynnwys



Pwysigrwydd cynnwys pobl sydd â diddordeb mewn cyflawni'r nodau llesiant, a sicrhau bod y bobl hynny'n adlewyrchu amrywiaeth yr ardal maent yn ei gwasanaethu.

Bydd y Fframwaith Economaidd Rhanbarthol yn seiliedig ar yr egwyddor o gydgyllunio ac yn hybu cyfranogiad parhaus gan randdeiliaid o ddyddiau cynnar ei ddatblygiad. Bydd hyn yn helpu i sicrhau ei fod yn adlewyrchu anghenion y boblogaeth ar draws y rhanbarth. Bydd y cyflawni'n canolbwyntio ar un weledigaeth a rennir ar gyfer y rhanbarth ac yn cael ei gefnogi gan gyfres o flaenoriaethau a chanlyniadau a rennir.



Y Cyd-destun Strategol

Yn ogystal â'r ffactorau strategol sy'n arwain at newid a ddaw o'r DU ac o wledydd eraill ym mhedwar ban byd, mae lluo o bolisiau, strategaethau a chynlluniau sy'n cael eu datblygu a'u cyflawni ar lefel genedlaethol, ranbarthol a lleol yng Nghymru a fydd yn cyfrannu at ddatblygu'r Fframwaith Economaidd Rhanbarthol a bydd alinio ac integreiddio'n bwysig.

Mae Llywodraeth Cymru hefyd wedi amlinellu cynigion ar gyfer model cydweithredol newydd o lywodraethu ar lefel ranbarthol ac awdurdod lleol drwy Gyd-bwyllgorau Corfforedig a fydd yn berthnasol i feysydd fel datblygu economaidd, trafniadaeth, cynllunio ac addysg. Gallai Cyd-bwyllgorau Corfforedig ddarparu'r trefniadau llywodraethu angenrheidiol er mwyn goruchwylio'r gwaith o ddatblygu'r Fframwaith Economaidd Rhanbarthol. Byddai hyn yn cefnogi'r gwaith posibl o ddyrannu a datganoli cyllid a fydd yn cymryd lle cyllid yr UE i'r rhanbarthau wrth fuddsoddi mewn rhanbarthau ar ôl Brexit. Gall ein Fframwaith Economaidd Rhanbarthol fod yn sail ar gyfer dod â'r strategaethau perthnasol ynghyd i sicrhau bod partneriaid yn dod ynghyd i gefnogi un weledigaeth y cytunir arni gydag amcanion a chanlyniadau a rennir ac sydd wedi'u blaenoriaethu.

Mae'r Fframwaith Datblygu Cenedlaethol Drafft yn ceisio nodi'r blaenoriaethau cynllunio gofodol ar gyfer Cymru, sy'n ymwneud â thai, cyflogaeth, cysylltedd a seilwaith ac mae hefyd yn awgrymu Coedwig Genedlaethol newydd i Gymru. Mae Comisiwn Seilwaith Cenedlaethol Cymru hefyd yn llywio ein ffordd o adnabod ein hanghenion seilwaith yn y dyfodol a'n cynlluniau i wella'r cysylltedd yng Nghymru a

gweddill y DU ac mae'n atgyfnerthu'r angen am ymyriadau wedi'u teilwra sy'n rhoi sylw i anghenion a chyfleoedd rhanbarthol.

Bydd ein dull gweithredu'n cyfrannu at y pedwar maes blaenoriaeth eang yr oedd Cabinet Llywodraeth Cymru wedi cytuno arnynt ar gyfer cyllid a fydd yn cymryd lle cyllid yr UE, ond bydd hefyd yn adlewyrchu'r blaenoriaethau rhanbarthol ychwanegol a ganfuwyd:

- Lleihau anghydraddoldebau incwm i bobl, dadansoddi'r ffactorau sy'n creu anghydraddoldeb incwm ac sy'n lleihau'r incwm sydd ar gael i'w wario ac incwm disgresiynol
- Busnesau sy'n fwy cynhyrchiol a chystadleuol, gan gynnwys rôl hollbwysig arloesedd ac ymchwil yn ogystal â modelau busnes eraill
- Newid i economi ddi-garbon, gan fanteisio ar y cyfleoedd a ddaw yn sgil hyn yn ogystal â lleihau effeithiau negyddol
- Cymunedau sy'n iachach ac yn fwy cynaliadwy, gan gydnabod yr heriau gwahanol mewn cymunedau gwahanol a rôl ardaloedd lleol o ran adnabod blaenoriaethau eu milltir sgwâr.

Daw risgiau mawr i Gymru yn sgil Brexit, ond mae Cymru wledig yn wynebu heriau ychwanegol o gymharu â rhannau eraill o Gymru. Mae allforio a masnachu o sectorau sy'n ymwneud ag economi'r tir yn ogystal â gweithgynhyrchu yn chwarae rhan hollbwysig yn yr economi wledig. Mae porthladdoedd Cymru yn byrth strategol i farchnadoedd pwysig yn Ewrop ac yn elfennau pwysig o economi'r rhanbarth, Cymru a'r DU.

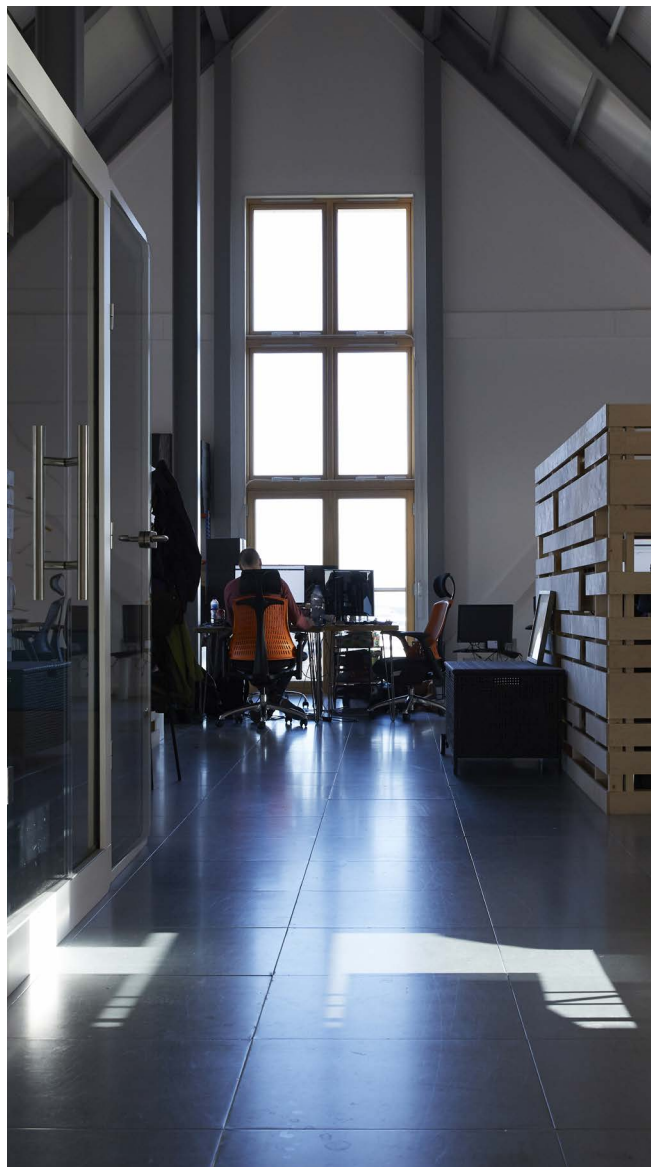
Sbardunwyr Newid

Mae yna lawer iawn o sbardunwyr newid ac mae'r nifer yn cynyddu. Bydd y rhain yn siapio ffyniant Rhanbarth Canolbarth a De-orllewin Cymru yn y dyfodol. Mae toreth o ddata a thystiolaeth ar gael i ddisgrifio'r sefyllfa bresennol o ran yr amodau economaidd, cymdeithasol, amgylcheddol a diwylliannol yn yr ardal leol a'r rhanbarth. Mae modd defnyddio'r data a'r dystiolaeth hyn i rannu dealltwriaeth a chonsensws ynghylch cyd-destun, problemau a chyfleoedd ardal, a bydd hyn yn helpu i ddewis yr amcanion rhanbarthol a lleol. Fodd bynnag, er bod modd defnyddio'r data hyn i roi amcanestyniadau o'r tueddiadau cyfredol dros y tymor byr mewn amgylcheddau sy'n weddol sefydlog a disgwyliedig, nid ydynt mor ddefnyddiol yng nghyd-destun yr hirdymor lle mae'r rhanbarth yn wynebu llawer o ansicrwydd a newid.

Byddwn yn gweithio gyda'n partneriaid i edrych ar dueddiadau i'r dyfodol ac i feddwl yn galed am y gwaith a'r sgiliau sydd eu hangen arnom a'r cydbwysedd rhwng hyblygrwydd y farchnad lafur a thegwch yn y gwaith er mwyn i ni gydio yn y cyfleoedd i arloesi a diogelu at y dyfodol yn yr amgylchedd hwn sy'n newid.

Mae'r cynnydd mewn tymheredd byd-eang a phatrymau tywydd sy'n newid yn ein cymhell i feddwl yn greadigol am yr angen i ddatgarboneiddio'r modelau traddodiadol o fusnes, gwasanaethau cyhoeddus a seilwaith. Mae symud i ddyfodol carbon isel yn gyfle enfawr i'n heconomi ranbarthol arallgyfeirio a thyfu – ond mae hefyd yn ein herio i gefnogi busnesau, pobl a llefydd wrth symud at y dyfodol carbon isel hwnnw.

Yn y bedwaredd oes ddiwydiannol, mae byd gwaith nawr yn newid yn gyflymach nag erioed o'r blaen. Mae awtomeiddio, deallusrwydd artiffisial, digideiddio, arloesedd a sgiliau nawr yn cael eu cydnabod fel ffactorau hollbwysig a fydd yn siapio economi Cymru a'i rhanbarthau yn y dyfodol. Mae technolegau digidol newydd yn cael effaith enfawr ar rannau traddodiadol o ddiwydiant ac yn cyflwyno heriau newydd ac uniongyrchol i'n gweithlu.



Datblygu Economaidd Rhanbarthol

Mae datblygu economaidd rhanbarthol yn rhoi fframwaith i bartneriaid gydweithio, gosod blaenoriaethau sy'n cefnogi dyheadau ac amcanion economaidd lleol fel un llais a chyflawni swyddogaethau allweddol ar lefel strategol. Ein nod yw adeiladu ar y gwaith sydd eisoes yn mynd rhagddo ar lefel ranbarthol ac ychwanegu gwerth drwy ddod â phartneriaid ynghyd i ddeall y materion yn y Canolbarth a'r De-orllewin. Mae'r ffordd hon o weithio sy'n canolbwyntio ar le eisoes yn bodoli mewn rhai ardaloedd. Mae hyn yn golygu bod y partneriaid yn gallu ymateb yn fwy effeithiol i heriau ac i gyfleoedd gofodol unigryw. Mae datblygu economaidd rhanbarthol yn hyrwyddo cydlyniant, yn lleihau'r risg o weithio mewn seilos ac mae'n hybu rhannu gwybodaeth a lledaenu'r arferion gorau.

Rydym yn cydnabod bod yr ardal fawr hon yn cynnwys dau ranbarth economaidd gwahanol, lle mae trefniadau presennol rhwng Awdurdodau Lleol yn mynd i'r afael â'r gwaith o gyflawni Bargenion Dinas a Thwf o amgylch Bae Abertawe ac yn y Canolbarth. Felly, rydym yn sylweddoli bod heriau a chyfleoedd unigryw yn bodoli o fewn o rhanbarthau. Gan weithio gyda'n partneriaid byddwn yn gwneud pob ymdrech i sicrhau ein bod yn gweithredu mewn modd amrywiol, gan ddod â datblygu economaidd yn agosach o lawer at randdeiliaid er mwyn datblygu economïau lleol sy'n ffynnu.

Gall datblygu fframweithiau economaidd rhanbarthol sicrhau alinio gwell, lleihau dyblygu ac ysgogi effeithlonrwydd, gan gyflawni canlyniadau ar gyfer pawb ar yr un pryd. Rydym yn cydnabod bod dull cydweithredol o weithredu eisoes ar waith, a ffordd strategol o feddwl yn seiliedig ar ddadansoddiadau manwl o'n rhanbarthau – a oedd yn canolbwyntio ar ddatblygu economaidd, adfywio a sgiliau – gan bartneriaid mewn Awdurdodau Lleol yng Nghanolbarth a De-orllewin Cymru. Mae dogfennau strategol fel *Strategaeth Adfywio Economaidd Dinas-ranbarth Bae Abertawe 2013-2030* ac mae'r Cynllun Economaidd Strategol diweddar a Map Ffordd y Fargen Twf a baratowyd gan Fwrdd Tyfu Canolbarth Cymru, ynghyd â gwaith a wnaed gan Bartneriaethau Sgiliau Rhanbarthol yn darparu sylfaen dystiolaeth i adeiladu arni.





Ardaloedd Menter Cymru



Ein Cymoedd
Ein Dyfodol

Bargeinion Dinesig a Thwf

Mae Llywodraeth Cymru a'i phartneriaid yn cydweithio i gyflawni Bargeinion Dinesig a Thwf ar draws Dinas Ranbarth Bae Abertawe a Chanolbarth Cymru. Mae Bargeinion Dinesig a Thwf yn cefnogi ein newid at ffordd economaidd ranbarthol o weithio, gan roi rhyddid ychwanegol i bartneriaid lleol fuddsoddi yn yr ardaloedd sy'n bwysig i'w rhanbarth, yn gyfnewid am ysgwyddo'r cyfrifoldeb a'r atebolrwydd am lwyddiant y fargen.

Ardaloedd Menter

Yn 2012, roedd Llywodraeth Cymru wedi lansio saith Ardal Fenter ar draws Cymru a oedd yn cynnwys Dyfrffordd y Ddau Gleddau. Ym mis Mawrth 2016 cyhoeddwyd Ardal Fenter newydd ar gyfer Glannau Port Talbot i ymateb i'r swyddi a oedd yn cael eu colli yn y diwydiant dur. Mae'r naill Ardal a'r llall yn ardaloedd daearyddol dynodedig sy'n cefnogi busnesau newydd a busnesau sy'n tyfu drwy ddarparu seilwaith busnes o'r radd flaenaf a ffocws ar gyfer buddsoddi.

Tasglu Gweinidogol ar gyfer Cymoedd De Cymru

Ym mis Gorffennaf 2016 sefydlodd Llywodraeth Cymru fenter hirdymor i gyflawni newid go iawn ar gyfer Cymoedd y De. Bydd y fenter yn creu swyddi o ansawdd da a fydd yn nes at gartrefi pobl a bydd yn gwella sgiliau pobl. Ym mis Gorffennaf 2019 cafodd ffin ardal y Cymoedd ei hystyngi i gynnwys Cwm Gwendraeth a Dyffryn Aman. Roedd hyn yn adlewyrchu'r ffaith eu bod yn rhan ddiwylliannol bwysig iawn o feysydd glo de Cymru. Mae iddynt dreftadaeth nodedig o ran mwyngloddio glo carreg sy'n cael ei rhannu â'r cymoedd cyfagos i'r dwyrain.

Canolbarth Cymru

Mae Canolbarth Cymru yn ardal fawr a gwledig gan fwyaf ac mae'n cynnwys ardaloedd Awdurdodau Lleol Powys a Cheredigion. Mae'n cynrychioli 39% o arwynebedd tir Cymru ond dim ond tua 7% o boblogaeth Cymru. Mae gan Ganolbarth Cymru dreftadaeth ddiwylliannol gref a chyfran uchel o siaradwyr Cymraeg. Mae'n enwog am ei brydferthwch naturiol a'i natur ddiarffordd mewn ardaloedd fel Parc Cenedlaethol Bannau Brycheiniog a Mynyddoedd Cambria.

Mae'r gwaith sydd wedi cael ei wneud gan Bartneriaeth Tyfu Canolbarth Cymru¹ yn rhoi dadansoddi ystadegol o Ganolbarth Cymru, gan dynnu sylw at y prif faterion sy'n wynebu'r economi ranbarthol:



Poblogaeth

- Amcangyfrifwyd bod 206,000 o bobl yn byw yno yn 2016 ac mae'r cyfraddau twf ers 2001 yn dangos patrwm tra gwahanol rhwng Powys (+4.7%) a Cheredigion (-2.1%).
- Trigolion dros 45 oed ydy'r rhan fwyaf o'r boblogaeth. Mae hyn o ganlyniad i'r trigolion hŷn sy'n symud i'r ardal oherwydd ansawdd bywyd uchel yr ardal ac mae trigolion iau Canolbarth Cymru'n tueddu i adael y rhanbarth i ddilyn cyfleoedd addysg a chyflogaeth.
- Mae amcanestyniadau poblogaeth yn amcangyfrif y bydd y boblogaeth oed gweithio yn disgyn 16% ac y bydd y grŵp oed dros 65 yn cynyddu 37% yng Nghanolbarth Cymru rhwng 2014 a 2039. Mae'r patrwm yma'n debygol o arwain at ostyngiad yng ngweithlu'r rhanbarth dros y 15 mlynedd nesaf.



Tai

- Mae cael gafael ar dai fforddiadwy o ansawdd da a bod yn berchen ar gartref yn broblem benodol i drigolion y Canolbarth. Mae prisiau tai yn uwch na'r cyfartaledd cenedlaethol mewn sawl rhan o'r rhanbarth, ac mewn perthynas â'r cyflog cyfartalog, mae tai yn llai fforddiadwy wrth gymharu â Chymru gyfan.
- Mae'r problemau yn y farchnad dai leol yn waeth oherwydd y nifer uchel o ail gartrefi, o ganlyniad i fforddiadwyedd tai wrth gymharu â rhanbarthau eraill a'r ansawdd bywyd mae Canolbarth Cymru yn ei gynnig.
- Mae heriau eraill sy'n effeithio ar y tai sydd ar gael, fel bylchau mewn sgiliau yn y diwydiant adeiladu lleol a diffyg diddordeb mawr gan ddatblygwyr i adeiladu cartrefi yn y Canolbarth yn arwain at lefelau cymharol isel o ddatblygiadau tai newydd.

¹ Blaenoriaethau Economaidd Strategol ar gyfer rhanbarth Canolbarth Cymru, AECOM. 2019



Sgiliau

- Mae cyrhaeddiad addysgol disgyblion Canolbarth Cymru yn dda, gyda'r nifer sy'n cyflawni ar lefel TGAU yn uwch na chyfartaledd Cymru. Mae cyfran y bobl ifanc nad ydynt mewn cyflogaeth, addysg na hyfforddiant (NEET) yn isel ac mae lefelau cymwysterau'r boblogaeth oed gweithio'n galonogol hefyd, gan ragori ar gyfartaledd Cymru ym Mhowys ac mae wedi cynyddu'n raddol dros y blynyddoedd diwethaf.
- Er gwaethaf y cryfderau hyn, mae bylchau mewn sgiliau ac anawsterau recriwtio yn gyffredin ymysg cyflogwyr y Canolbarth. Mae nifer y prentisiaethau'n disgyn ac mae natur wledig y rhanbarth yn peri her o ran darparu addysg bellach. Ar yr un pryd, mae buddsoddiad cyflogwyr mewn hyfforddiant yn gymharol isel, sy'n adlewyrchu'r gyfran uchel o gwmnïau bach a chanolig.



Amddifadedd

- Mae lefel amddifadedd rhanbarth Canolbarth Cymru yn gymharol isel wrth fesur hynny gyda Mynegai Amddifadedd Lluosog Cymru. Fodd bynnag nid yw mesurau ystadegol yn tueddu i gyfleu gwir natur anfantais wledig. Mae tlodi yn y Canolbarth yn amrywio, yn aml yn gudd, ac yn ymwneud â natur wledig a demograffeg y rhanbarth.
- Mae is-ddangosyddion Mynegai Amddifadedd Lluosog Cymru a ffynonellau data perthnasol eraill yn dangos bod lefelau uchel o amddifadedd mewn nifer o drefi a bod problemau sy'n ymwneud â mynediad i wasanaethau, teimlo'n ynysig a thlodi tanwydd yn bodoli ar draws y rhanbarth.



Yr Economi

- Mae Canolbarth Cymru yn wynebu her sylweddol o ran cynhyrchiant. Mae cyfanswm gwerth ychwanegol gros y rhanbarth, sy'n mesur y cynnydd yng ngwerth yr economi o ganlyniad i gynhyrchu nwyddau a darparu gwasanaethau, ymysg yr isaf yn y DU. Mae gwerth ychwanegol gros fesul awr a weithir, sy'n ystyried gweithlu'r rhanbarth, yn dangos hyn ymhellach gan fod Powys ar ôl gweddill Cymru a'r DU ac mae'n tua 60% o gyfartaledd y DU ac yn disgyn.
- Mae cyflogaeth yn y rhanbarth wedi'i dosbarthu ar draws ystod gyfyngedig o sectorau sydd yn aml yn gysylltiedig â hunangyflogaeth a microfusnesau. Y sectorau cyhoeddus, addysg ac iechyd sydd gryfaf ac yn cyfuno ag ystod gul o fusnesau economaidd lle mae amaethyddiaeth a thwristiaeth gryfaf. Mae diffyg economïau cydgrynhoi yn creu gwendidau mewn marchnadoedd am gynnyrch a gwasanaethau a marchnad lafur wan sy'n golygu bod doniau ifanc yn symud allan a dyheadau'n is.

- Mae economi'r tir yn eithriadol o bwysig i economi'r Canolbarth, ac mae amaethyddiaeth yn cyflogi tua 58,000 o bobl ac yn hollbwysig i ddiwylliant ac i gymunedau'r rhanbarth. Mae cyfleoedd ar gael i arallgyfeirio ac i ychwanegu gwerth at y sector amaethyddol drwy fanteisio ar gryfderau ymchwil a datblygu'r rhanbarth.
- Mae gan Ganolbarth Cymru gryfderau a chyfleoedd amgylcheddol a diwylliannol mawr i adeiladu ar asedau naturiol y rhanbarth er mwyn arallgyfeirio a chynyddu gwerth sector twristiaeth y rhanbarth.
- Mae'r sector gweithgynhyrchu yn cyflogi dros 7,000 o bobl, gyda meysydd arbenigedd gweithgynhyrchu fel awtomatiaeth a pheirianeg symud yn tueddu i fod yn Nyffryn Hafren.
- Ar sail demograffeg hirdymor y rhanbarth, bydd pwysigrwydd yr economi sylfaen yn tyfu'n sylweddol. Mae'n debygol y bydd y boblogaeth sy'n heneiddio yn rhoi mwy a mwy o bwysau ar wasanaethau yn y sectorau gofal iechyd a chymdeithasol. Fodd bynnag, mae'r patrwm hwn hefyd yn cyflwyno cyfleoedd go iawn i ddangos dulliau cadarnhaol o ddelio â heriau cyflenwi gwasanaethau yng Nghanolbarth Cymru.
- Mae seilwaith y rhanbarth yn cynnwys rhwydwaith trafndiaeth cyfyngedig a chysylltedd digidol a symudol gwael. Mae diffyg llety busnes modern, diffygion yn y grid ynni a thlodi tanwydd hefyd yn llesteirio twf.

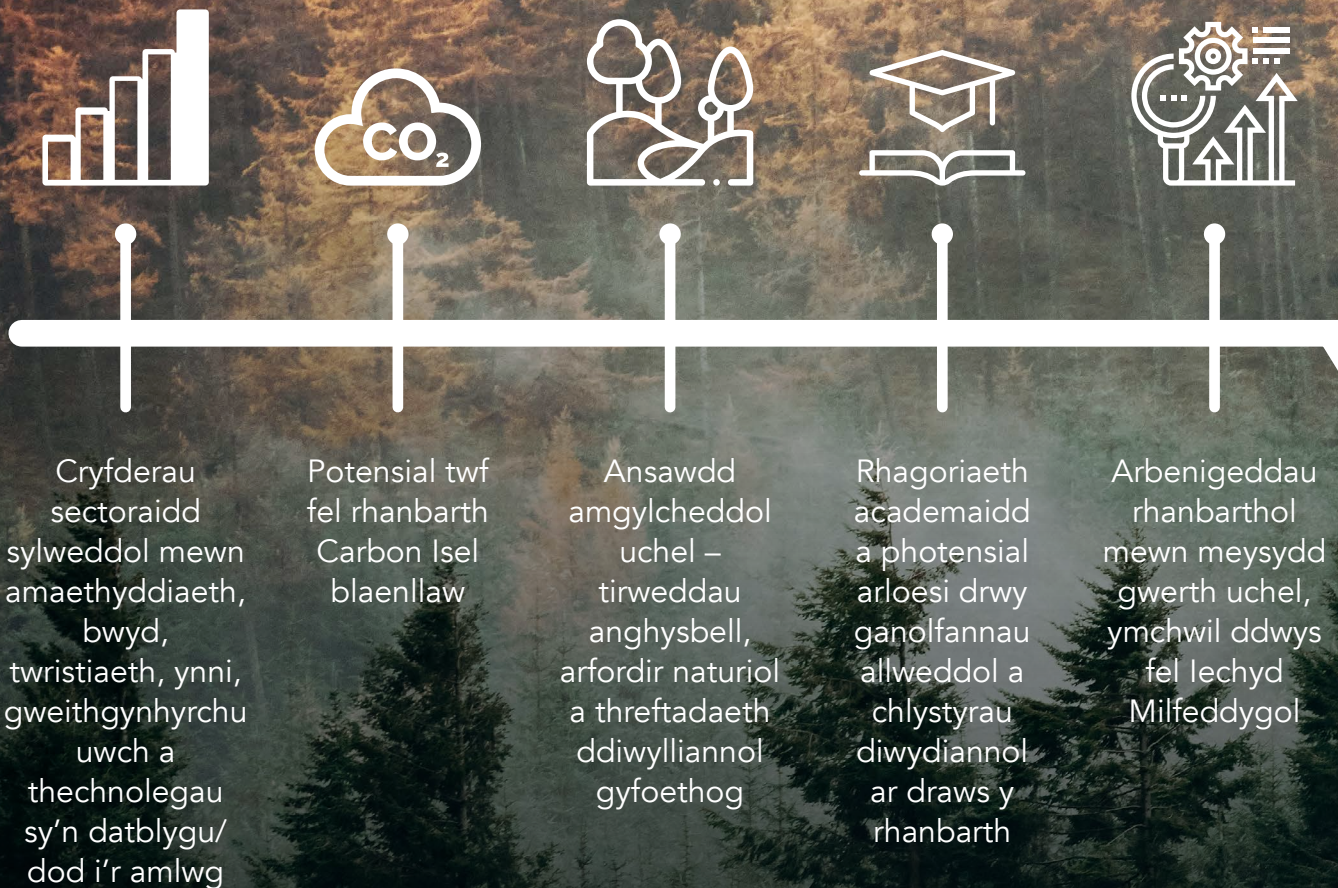


Trafnidiaeth a Chysylltedd Digidol

- Mae seilwaith trafndiaeth Canolbarth Cymru yn cynnwys rhwydwaith o ffyrdd unffrwd A a B. Y ffyrdd hyn yw'r coridorau o'r Gogledd i'r De ac o'r Dwyrain i'r Gorllewin sy'n cysylltu Gogledd, De a Chanolbarth Cymru â Gorllewin Canolbarth Lloegr (ffyrdd sy'n croesi ffiniau) gan ddarparu ar gyfer yr angen hanfodol i symud nwyddau a theithwyr.
- Mae'r rheilffyrdd yn araf yn y Canolbarth ac nid oes llawer iawn o wasanaethau, a phrin yw'r gwasanaethau uniongyrchol i ddinasoedd mawr y DU. Yr unig brif wasanaeth rheolaidd ydy'r gwasanaeth bob 2 awr rhwng Aberystwyth a Birmingham Rhyngwladol. Mae cysylltiadau'r rhanbarth i Ganolbarth Lloegr yn rhoi cyfle i wella'r berthynas drawsffiniol sydd eisoes yn bodoli.
- Mae cysylltedd digidol yn llusgo y tu ôl i ranbarthau eraill gyda band eang cyflym iawn llinell sefydlog ond ar gael i oddeutu 75% o'r eiddo ym Mhowys a Cheredigion.
- Mae darpariaeth rhwydwaith symudol hefyd yn gyfyngiad ar economi Canolbarth Cymru. Tua 1.3% o'r DU sydd heb unrhyw ddarpariaeth 3G o'i gymharu â 8.4% o eiddo Powys a 7.8% yng Ngheredigion. Mae'r sefyllfa'n debyg gyda 4G, gydag ychydig dros hanner yr eiddo yng Ngheredigion a chwarter yr eiddo ym Mhowys heb ddarpariaeth.

Canolbarth Cymru – Cipolwg

Cryfderau/Cyfleoedd



Gwendidau/Bygythiadau

Cynhyrchiant
ac enillion isel
ynghyd â sylfaen
economaidd gul
a bregus

Y dirywiad
cyflogaeth
a ragwelir

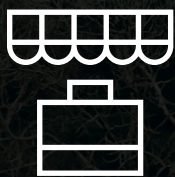
Methiant y
farchnad a natur
gudd economi
wledig

Effaith bosibl
Brexit ar yr
econiomi wledig
a chymunedau

Marchnad lafur
sefydlog a
gwannach

Poblogaeth sy'n
heneiddio – lleihad
yn y boblogaeth
oedran gweithio ac
allfudo talent ifanc

TGCh gwael,
cysylltedd
trafnidiaeth a
diffyg seilwaith
busnes modern





De-orllewin Cymru

Mae rhanbarth De-orllewin Cymru yn fawr ac yn amrywiol ac mae'n cynnwys canolfannau trefol ar draws ardaloedd awdurdodau lleol Sir Benfro, Abertawe, Castell-nedd Port Talbot a Sir Gaerfyrddin. Mae'r rhanbarth amrywiol hwn yn cynnwys rhai o'r rhannau mwyaf gwledig a phrin eu poblogaeth yn y DU, ac ardaloedd adeiledig trefol a diwydiannol o amgylch ail ddinas Cymru, Abertawe.

Mae'r boblogaeth fwyaf i'r de o amgylch Bae Abertawe, gydag ail glwstwr o drefi o amgylch dyfrffordd Aberdaugleddau ac aneddiadau gwasgaredig mewn cefnwlod wledig ehangach ar draws Sir Benfro a gogledd Sir Gaerfyrddin. Mae'r dinas-ranbarth yn gyforiog o dreftadaeth ddiwydiannol ac mae'n ganolfan cyflogaeth fawr ac mae canolfannau rhanbarthol allweddol fel Caerfyrddin, Castell-nedd a'r pedair tref sydd ar lannau'r Ddau Gleddau (Aberdaugleddau, Hwlffordd, Penfro a Doc Penfro) yn chwarae rhannau is-ranbarthol pwysig fel canolfannau economaidd, hamdden a gwasanaeth lleol. Mae'r rhanbarth yn gartref i rai o'r asedau naturiol o'r ansawdd uchaf yn Ewrop – gyda nifer o ddynodiadau cenedlaethol a rhyngwladol ar gyfer amgylcheddau morol a thirwedd, gan gynnwys dau Barc Cenedlaethol.

Mae gwaith a wnaed gan bartneriaid awdurdodau lleol a oedd yn canolbwyntio ar y dinas-ranbarth² yn rhoi dadansoddiad o Dde-orllewin Cymru, gan dynnu sylw at y prif faterion sy'n wynebu'r economi ranbarthol:



Poblogaeth

- Amcangyfrifwyd bod y boblogaeth tua 702,000 yn 2018 a oedd yn cynrychioli tua 22% o gyfanswm poblogaeth Cymru. Mae dros draean o gyfanswm y boblogaeth (246,000) yn byw yn Abertawe sydd wedi gweld cynnydd cymharol gryf yn y boblogaeth ers 2001.
- Roedd poblogaeth oed gweithio (16-64) De-orllewin Cymru wedi gostwng rhywfaint rhwng 2008 a 2018, o'i gymharu â gostyngiad ychydig yn fwy i Gymru gyfan (0.2%). Ar lefel awdurdod lleol dim ond Abertawe welodd gynydd yn lefel y boblogaeth oed gweithio, gyda'r gostyngiad mwyaf yn sir Benfro.



Tai

- Mae cael gafael ar dai fforddiadwy o ansawdd da a bod yn berchen ar gartref yn broblem benodol i drigolion ar draws De-orllewin Cymru. Mae prisiau tai yn uwch na'r cyfartaledd cenedlaethol mewn sawl rhan o'r rhanbarth, ac mewn perthynas â'r cyflog cyfartalog, mae tai yn llai fforddiadwy wrth gymharu â Chymru gyfan.

² Strategaeth Adfywio Economaidd Dinas-Ranbarth Bae Abertawe 2013-2030

- Mae'r problemau yn y farchnad dai leol yn waeth oherwydd y nifer uchel o ail gartrefi, o ganlyniad i fforddiadwyedd tai o gymharu â rhanbarthau eraill a'r ansawdd bywyd mae De-orllewin Cymru yn ei gynnig.



Sgiliau

- Mae diffygion mawr yn y rhanbarth o ran sgiliau, nid oes digon o bobl â sgiliau lefel uwch ac mae gormod o bobl heb unrhyw gymwysterau o gwbl. Mae gan bob awdurdod lleol yn yr ardal ar wahân i Sir Gaerfyrddin gyfrannau uwch na chyfartaledd Cymru o'r boblogaeth o oedran gweithio heb unrhyw gymwysterau.
- Ar gyfer y flwyddyn a ddaeth i ben ar 31ain Rhagfyr 2018 roedd gan Sir Gaerfyrddin a Chastell-nedd Port Talbot gyfran is o bobl 18-64 oed a oedd â chymwysterau hyd at o leiaf NQF lefel 2 na'r ffigur o 78.9% ar gyfer Cymru.



Amddifadedd

- Ceir pocedi o amddifadedd difrifol yng nghanolfannau trefol y rhanbarth, gyda nifer o Ardaloedd Cynnyrch Ehangach Haen Is mewn safle uchel, yn enwedig yn ardal Abertawe a Chastell-nedd Port Talbot. Mae bod heb waith o un genhedlaeth i'r llall yn dal yn broblem anodd ei datrys, sy'n aml yn waeth oherwydd bod pobl wedi'u hynysu'n ffisegol.
- Mae rhannau mwy gwledig gogledd Sir Gaerfyrddin a Sir Benfro yn dioddef oherwydd eu bod ar y cyrion yn gymharol, ac mae yno problemau amlwg o ran tlodi tanwydd a chael gafael ar wasanaethau allweddol.



Yr Economi

- Mae'r dinas-ranbarth yn cefnogi tua 311,000 o swyddi a thua 57,000 o fusnesau sy'n golygu ei fod yn rhan bwysig o economi Cymru. Mae'n cynnwys cwmnïau sy'n bwysig yn fyd-eang fel Tata Steel ym Mhort Talbot a Valero yn Sir Benfro. Mae'r rhanbarth yn gartref i ganolfan o bwysigrwydd cenedlaethol o ran y sectorau ynni a morol ar sail Dyfrffordd y Ddau Gleddau.
- Mae bron 99% o'r holl fusnesau sydd ar waith yn Ne-orllewin Cymru yn fusnesau bach a chanolig. Fodd bynnag, mae eu cyfraniad at gyflogaeth (65%) a'u trosiant (31%) yn is o lawer.
- Wrth edrych ar bob busnes (yn fawr ac yn ganolig ac yn fach) sy'n gweithredu yn Ne-orllewin Cymru, mae cyfran fwy o'r busnesau mewn Amaethyddiaeth (8.9%) na Chymru (7.2%) a'r DU (2.3%). Y gwahaniaeth amlwg arall yw bod gan Dde-orllewin Cymru (21.9%) lai o fusnesau sy'n gweithredu mewn gwasanaethau ariannol a busnes na'r DU (26.3%).
- Roedd gwerth ychwanegol gros y pen De-orllewin Cymru yn 2018 yn is na chyfartaledd Cymru ac mae'r lefelau wedi bod yn is na ffigurau Cymru a'r DU dros y ddau ddegawd diwethaf. Mae'r bwlch cynhyrchiant rhwng y dinas-ranbarth a'r DU yn ffactor allweddol sy'n sail i'r perfformiad economaidd is-optimaid.
- Mae'r amrywiaeth o sectorau yn yr economi drwyddi draw yn gwyro at sectorau â gwerth isel wrth gymharu â'r DU ac mae natur y galwedigaethau sydd ar gael yn y sectorau hyn yn aml â gwerth is na mewn mannau eraill.

Yr her yw creu cyflogaeth newydd a chynnal cyflogaeth bresennol ar gyfer y dinas-ranbarth a'i weithlu.

- Mae'r gyfradd cyflogaeth yn Ne-orllewin Cymru yn dal yn is na'r ffigur ar gyfer Cymru ac mae'r gyfradd diweithdra yn uwch na chyfartaledd Cymru. Ar gyfer y flwyddyn hyd at ddiwedd mis Medi 2019, roedd y gyfradd cyflogaeth yn Ne-orllewin Cymru yn 71.9% ac roedd wedi codi 2.4 pwynt canran yn ystod y flwyddyn (roedd y nifer a oedd mewn gwaith wedi codi 10,900 i 317,400). Roedd y gyfradd cyflogaeth yn Ne-orllewin Cymru 1.7 pwynt canran yn is na chyfartaledd Cymru, 3.7 pwynt canran yn is na chyfartaledd y DU a dyma oedd yr isaf o blith rhanbarthau economaidd Cymru.
- Roedd cyfradd anweithgarwch economaidd De-orllewin Cymru yn 21.1%, a oedd yn uwch na chyfartaledd Cymru o 19.7% a dyma'r uchaf o blith rhanbarthau economaidd Cymru. Dros y flwyddyn, roedd y gyfradd anweithgarwch economaidd wedi gostwng 1.8 pwynt canran ac mae'n cymharu â gostyngiad o 0.3 pwynt canran ar gyfer Cymru drwyddi draw. Wrth gymharu â Chymru gyfan, roedd gan rannau o Dde-orllewin Cymru gyfran uwch o anweithgarwch economaidd oherwydd salwch hirdymor (31.3 o gymharu â 28.7%).
- Mae amgylchedd y dinas-ranbarth, a'r hyn y gall ei gynnig o ran twristiaeth, yn sbardun economaidd allweddol, ac mae'n cynnig ansawdd bywyd deniadol i drigolion, i ymwelwyr ac i fuddsoddwyr, boed hynny ar Benrhyn Gŵyr neu ym Mharc Cenedlaethol Bannau Brycheiniog.



Trafnidiaeth a Chysylltedd Digidol

- Mae'r rhanbarth yn cynnwys llwybrau strategol allweddol gan gynnwys y Rhwydwaith Traws-Ewropeaidd sy'n cysylltu Ewrop â Gweriniaeth Iwerddon. Mae traffordd yr M4, cefnffyrdd a ffyrdd lleol strategol i gyd yn byrth hollbwysig i'r rhanbarth ar gyfer cludo nwyddau a theithwyr a dyma'r llwybrau sy'n cael eu defnyddio amlaf ar gyfer cyrraedd/gadael De-orllewin Cymru.
- Dyfrffordd Aberdaugleddau ydy trydydd porthladd mwyaf y Deyrnas Unedig ac mae'n cyfrannu'n sylweddol at yr economi ranbarthol. Mae'n un o'r harbws mwyaf dwfn a diogel yn y DU ac yn hollbwysig ar gyfer llwyddiant a thwf parhaus sector ynni'n rhanbarth sy'n bwysig yn rhyngwladol.
- Gall cynigion ar gyfer Metro Abertawe wella cysylltedd a dewisiadau ar gyfer y rheini sydd eisiau cael gafael ar wasanaethau allweddol megis addysg a chyflogaeth.
- Mae meysydd awyr y rhanbarth hefyd yn darparu cyfleuoedd ar gyfer gwell cysylltedd, gan ychwanegu at yr hyn y gall yr ardal ei gynnig o ran buddsoddiad.
- Nid yw'r cysylltedd digidol a symudol yn ddigon da yn rhannau gwledig y rhanbarth. Mae'r diffyg seilwaith cystadleuol yn llesteirio'r gallu i ddenu buddsoddiad a thalent sy'n golygu bod y rhanbarth yn aml y tu ôl i ranbarthau eraill.

De Orllewin Cymru – Cipolwg

Cryfderau/Cyfleoedd



Amgylchedd naturiol eithriadol a chynnig deniadol o ran twristiaeth a threftadaeth

Cryfderau sectoraidd mewn ynni, gweithgynhyrchu uwch a thechnolegau digidol gyda safleoedd strategol a chanolfannau arloesi

Cwmnïau byd-eang a nifer cynyddol o ficro fentrau cynhenid a busnesau newydd gan raddedigion

Rhagoriaeth SAU, masnacheiddio ymchwil gyda darpariaeth AB gyfun a gweithle ymroddedig

Bargen Dinas Bae Abertawe a'r Ardal Fenter fel dynodiadau trawsnewidiol

Gweithgareddau adfywio ffisegol i sbarduno buddsoddiad a thwf pellach

Gwendidau/Bygythiadau

Cynhyrchiant
ar ei hôl hi,
diffygion sgiliau
a chrynodeiadau
o anweithgarwch
economaidd,
diweithdra ac
amddifadedd

Canol dinasoedd
a threfi sy'n
ei chael hi'n
anodd oherwydd
gostyngiad yn nifer
yr ymwelwyr

Effaith bosibl Brexit
ar gymunedau
gwledig a
phorthladdoedd

Diffyg seilwaith busnes
modern, ychydig yn
unig o ddatblygu
hapfasnachol,
gwerthoedd rhent
isel a bylchau o ran
hyfywedd yn tynnu
sylw at fethiant
y farchnad

Cysylltedd digidol a
thrafnidiaeth gwael
mewn rhannau o'r
rhanbarth



Llunio'n Dyfodol – Beth sy'n digwydd nesaf?


Mae'r ddogfen hon yn amlinellu'r cyd-destun economaidd-gymdeithasol bras ar gyfer Canolbarth a De-orllewin Cymru, a natur y cryfderau, yr heriau a'r bygythiadau rydym yn eu hwynebu. Ei diben yw ategu'r gwaith o ddatblygu ein Fframweithiau Economaidd Rhanbarthol, a sicrhau eu bod wir yn ysgogi newid cadarnhaol ar gyfer pawb. Ni fydd hyn yn bosibl oni bai bod yr holl randdeiliaid yn ein rhanbarth yn dod ynghyd, gan gytuno ar gydweledigaeth a diffinio ar y cyd y camau gweithredu y mae'n rhaid inni i gyd eu cefnogi er mwyn gwireddu'r gydweledigaeth hon.

Rydym wedi cyrraedd y pwynt hwn drwy siarad, a gwranddo ar ein gilydd. Hyd yn hyn mae cynrychiolwyr o'r sector preifat a'r trydydd sector, Byrddau'n Hardaloedd Menter, pob un o'n chwe Awdurdod Lleol, a'n hamryw strwythurau partneriaeth economaidd ledled Canolbarth a De-orllewin Cymru wedi cyfrannu.

Rhaid i hyn barhau yn y dyfodol. Ein nod yw cyhoeddi ein Fframweithiau Economaidd Rhanbarthol erbyn diwedd 2020 (i gyd-fynd â gwaith ehangach cysylltiedig fel y Fframwaith Datblygu Cenedlaethol, Buddsoddi Rhanbarthol yn dilyn ymadael â'r UE a sefydlu Cydbwyllgorau Corfforedig), ac mae bellach yn hanfodol ein bod yn cynnwys pob rhanddeiliad yn ein heconomi rhanbarthol, a gweithio gyda'n gilydd er mwyn gwneud y canlynol:

- Defnyddio gwybodaeth gyfunol y rhanbarth i ychwanegu at y manylion a'r pwyslais a fydd eu hangen i sicrhau newid cadarnhaol ar gyfer pawb.
- Penderfynu ar y ffyrdd gorau o weithio i sicrhau newid cadarnhaol ar gyfer pawb.
- Diffinio'r rolau a'r cyfrifoldebau a fydd gan bob rhanddeiliad i ategu'r ffyrdd newydd hyn o weithio.

Cyhoeddi'r ddogfen 'Ymwneud â Rhanddeiliaid a Sicrhau Cyfranogiad'



**Myfyrio ar yr hyn rydym
yn ei wybod ar hyn
o bryd**

Mae gwneud hyn yn golygu nid yn unig gweithio gyda'n gilydd i ddod o hyd i atebion, ond gweithio gyda'n gilydd i ddod o hyd i'r cwestiynau i'w gofyn yn y lle cyntaf. Mae angen gwybodaeth a phrofiad helaeth a dwfn gan bob sector, o bob cwr o'r rhanbarth a chan lawer o unigolion, o'r stafell fwrdd i'r rheng flaen.

Dros y misoedd nesaf byddwn yn hyrwyddo llawer o ffyrdd i gymryd rhan. Rydym wir yn gobeithio y byddwch chi – pwy bynnag ydych chi, a pha ran bynnag rydych yn ei chwarae yn ein heconomi ranbarthol – yn gallu ymuno â ni.

I gymryd rhan ac i gael rhagor o wybodaeth

Ysgrifennwch atom yn:
Swyddfa Ranbarthol
Canolbarth a De-orllewin Cymru
Llywodraeth Cymru
Ladywell House
Y Drenwydd
SY16 1JB

Anfonwch e-bost atom yn:
ChiefRegionalOMSW@llyw.cymru

Cyhoeddi'r Fframwaith Economaid Rhanbarthol



**Gweithio gyda'n gilydd
i gyd-greu Fframwaith
Economaid Rhanbarthol**

**Cefnogi ei weledigaeth
a sicrhau ei fod
yn gweithio**

