



Cronfa Amaethyddol Ewrop ar  
gyfer Datblygu Gwledig;  
Ewrop yn Buddsoddi mewn Ardaloedd Gwledig  
European Agricultural Fund for  
Rural Development;  
Europe Investing in Rural Areas

Llywodraeth Cymru  
Welsh Government



Llywodraeth Cymru  
Welsh Government

# Cymunedau Gwledig Llywodraeth Cymru – Rhaglen Datblygu Gwledig 2014-2020

## Adroddiad Blynyddol 2015 - Crynodeb

## Trosolwg

Dyma Adroddiad Gweithredu Blynyddol (AIR) cyntaf ar gyfer Cymunedau Gwledig Llywodraeth Cymru - Rhaglen Datblygu Gwledig (WHRC-RDP) 2014-2020, rhaglen a ariannwyd ar y cyd gan Ewrop a Chymru. Mae'r AIR cyntaf yn cwmpasu blynyddoedd 2014 a 2015.

Roedd gweithgarwch yn ystod 2014 a hanner cyntaf 2015 yn canolbwyntio ar gynllunio a negodi'r Rhaglen newydd gyda'r Comisiwn Ewropeaidd. Cymeradwywyd WGRC-RDP2014-2020 yn ffurfiol ar 26 Mai 2015 gyda chyllideb o €1,130m. Yn y chwe mis ers i'r rhaglen gael ei chymeradwyo mae cronfeydd gwerth €180.86m wedi cael eu hymrwymo, gyda gwariant wedi'i wireddu <sup>1</sup> o €10.93m erbyn mis Rhagfyr 2015.

### Cyflawniadau allweddol yn ystod blynyddoedd adrodd 2014-2015

- Sefydlwyd Pwyllgor Monitro Rhaglenni (PMR) yn ffurfiol ar 05 Rhagfyr 2014 a chyfarfu'r Pwyllgor bedair gwaith yn ystod 2015. Mae gan y PMR trosolwg strategol dros holl Gronfeydd Strwythurol a Buddsoddi Ewropeaidd yng Nghymru; mae hyn yn cynnwys y WGRC-RDP2014-2020.
- Cytunodd y PMR ar y meini prawf dethol yn ffurfiol ar gyfer WGRC- y Rhaglen Datblygu Gwledig 2014-2020 yn 2015. Ceir dogfennau a chofnodion y Pwyllgor Monitro Rhaglenni ar dudalennau Cronfeydd Ewropeaidd ar wefan Llywodraeth Cymru: <http://gov.wales/funding/eu-funds/2014-2020/programme-monitoring-committee/?lang=cy>
- Yn ystod 2014 a 2015 mae Llywodraeth Cymru wedi bwrw ymlaen â datblygu a gwella ei systemau TG ('CAPIT' a 'PPIMS') er mwyn galluogi ceisiadau, ffurflenni hawlio ac adroddiadau ar-lein.
- Yn ystod 2015 agorwyd ffenestri Datganiadau o Ddiddordeb ar gyfer y cynlluniau canlynol;
  - Y Grant Cynhyrchu Cynaliadwy o dan Fesur 4.1 (cymorth ar gyfer buddsoddiadau mewn daliadau amaethyddol).
  - Grant Buddsoddi Busnes Bwyd o dan Fesur 4.2 (cymorth ar gyfer buddsoddiadau mewn prosesu / marchnata / datblygu cynhyrchion amaethyddol).

---

<sup>1</sup>Diffinnir gwariant wedi'i wireddu fel cyfanswm y gwariant (EAFRD + gwariant cyhoeddus eraill) ar gyfer y gweithrediadau a gwblhawyd yn y flwyddyn adrodd a blynyddoedd blaenorol y cyfnod rhaglennu fel y'i diffinnir gan y Comisiwn Ewropeaidd.

Mae EAFRD yn sefyll am Gronfa Amaethyddol Ewropeaidd ar gyfer Datblygu Gwledig ac mae'n perthyn i Golofn 2 o PAC (Polisi Amaethyddol Cyffredin).

- Cronfa Datblygu Cymunedau Gwledig o dan Fesur 7 (gwasanaethau sylfaenol ac adnewyddu pentref mewn ardaloedd gwledig).

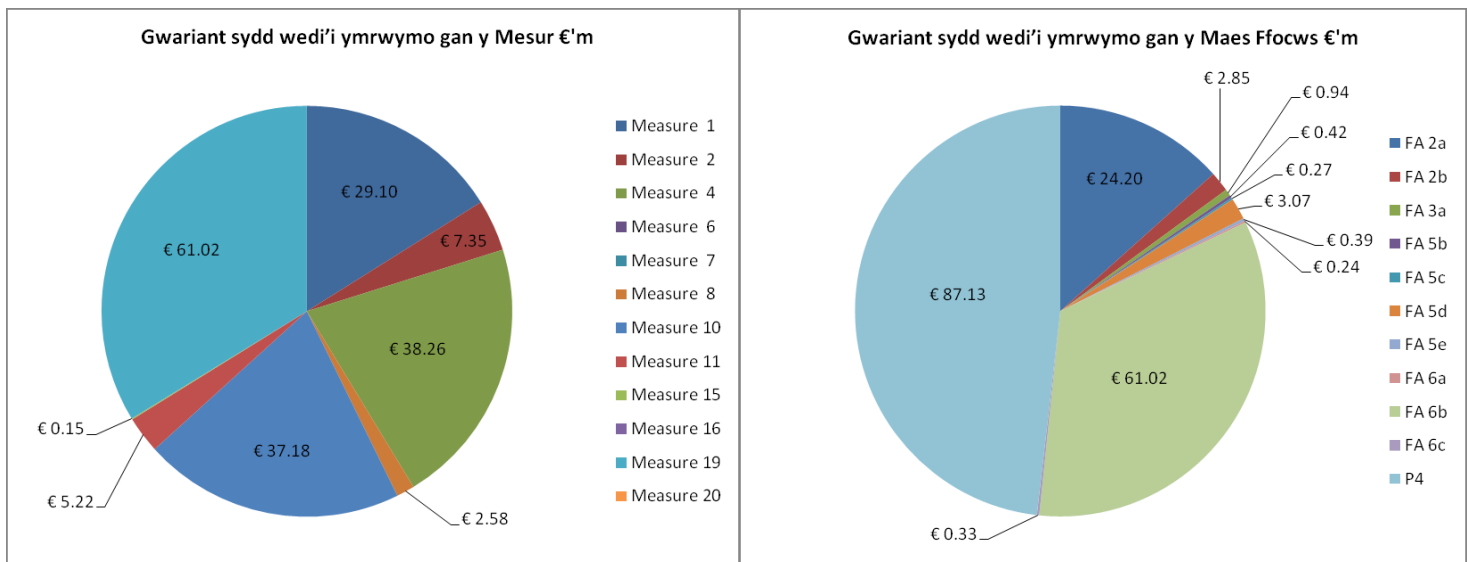
- Cydweithredu a Datblygu Cynllun y Gadwyn Gyflenwi o dan Fesur 16.4 (cydweithredu i sefydlu / datblygu cadwyni cyflenwi byr a marchnadoedd lleol).
  - Glastir Organig o dan fesurau 11.1 ac 11.2 (ffermio organig).
  - Creu Coetir Glastir o dan Fesurau 8.1 (cymorth ar gyfer coedwigo / creu coetiroedd) ac 8.2 (cymorth ar gyfer sefydlu / cynnal a chadw systemau amaeth-goedwigaeth).
  - Adfer Coetir Glastir o dan Fesur 8.4 (cymorth ar gyfer adfer difrod i goedwigoedd).
  - Glastir Uwch o dan fesurau 10.1 (ymrwymadau hinsawdd-amaeth-amgylchedd) a 4.4 (buddsoddiadau anghynhyrchiol sy'n gysylltiedig â chyflawni amcanion hinsawdd amaeth-amgylchedd).
- Bydd ffenestri datganiad o ddiddordeb pellach yn agor yn ystod 2016 ac ymlaen.
  - Mae contractau cyflenwi o dan Gyswilt Ffermio ar gyfer trosglwyddo gwybodaeth, arloesi a gwasanaethau cynghori, (Mesurau 1 a 2) wedi'u dyfarnu ac yn dod i rym ar 1 Hydref 2015.
  - Cymeradwywyd pob un o 18 Grŵp Gweithredu Lleol (LAG) LEADER a'u Strategaethau Datblygu Lleol (LD) yn ystod 2015.
  - Mae WGRC RDC 2014 - 2020 yn gwneud darpariaeth ar gyfer defnyddio Offerynnau Ariannol yn y dyfodol. Gall hyn gynnwys benthyciadau, gwarantau ac ecwiti ac mae ganddynt y potensial i godi cyfalaf pellach i'w fuddsoddi mewn ardaloedd gwledig. Bydd gwaith yn parhau yn ystod 2016 i ddatblygu'r maes hwn i gynnwys gwerthusiad ar y posibilrwydd o'u defnyddio yn y rhaglen.
  - Mae'r holl amodau blaenorol (' amodoldebau ex ante ') a bennwyd gan y Comisiwn Ewropeaidd ar gyfer cymeradwyaeth i'r rhaglen wedi'u bodloni.
  - Yn ogystal â gwerthusiadau o fewn y rhaglen (a gymeradwywyd fel rhan o'r ddogfen raglennu), cynhelir dau ychwanegol yn ystod oes y rhaglen sef : yr Astudiaeth Ddichonoldeb Yswiriant Amaeth ac asesiad Ex Ante yr Offerynnau Ariannol. Cynhelir gwaith ar y ddau contract yn ystod 2016/2017.
  - Dechreuodd ymgyrch recriwtio allanol ar ddiwedd 2015 ar gyfer aelodaeth o Grŵp Llywio Rhwydwaith Gwledig Cymru (WRN). Bydd y grŵp hwn yn cynorthwyo gweithgareddau Uned Cymorth Rhwydwaith Gwledig Cymru (WRNSU) Llywodraeth Cymru sy'n darparu cyfleoedd i rwydweithio, cyfathrebu a gweithgareddau cymorth ar ran Llywodraeth Cymru ac aelodaeth ehangach Rhwydwaith Gwledig Cymru. Ceir rhagor o wybodaeth am WRNSU yn:  
<http://gov.wales/topics/environmentcountryside/farmingandcountryside/cap/wales-rural-network/?lang=cy>

## **Gweithrediadau a gymeradwywyd hyd at ddiwedd 2015**

- Cofnodwyd cyflawniadau yn ystod 2015 o dan y mesurau canlynol;
  - Mesur 4.4 (buddsoddiadau anghynhyrchiol sy'n gysylltiedig â chyflawni amcanion hinsawdd amaeth-amgylchedd)
  - Mesur 8.1 (cymorth ar gyfer coedwigo / creu coetiroedd)
  - Mesur 8.5 (cymorth ar gyfer buddsoddiadau sydd yn gwella gwydnwch a gwerth amgylchedd ecosystemau coedwigoedd)
  - Mesur 10.1 (ymrwymadau hinsawdd amaeth-amgylchedd)
- Mae pob gweithgaredd yn ymwneud â chynlluniau amaeth-amgylchedd a choedwigaeth.
- Cymeradwywyd 1,588 o weithrediadau yn darparu o dan Fesur 4.4 a 5,107 contractau a gefnogir o dan Fesurau 8.1, 8.5 a 10.1 erbyn diwedd mis Rhagfyr 2015.

### Cynnydd ariannol

- Cofnodir gweithgareddau o dan y WGRC-RDP 2014-2020 yn erbyn 6 Blaenoriaeth Strategol wedi'u grwpio yn ôl Meysydd Ffocws. Gall pob Mesur cyfrannu at un neu ragor o Feysydd Ffocws<sup>2</sup>.
- Mae'r siartiau canlynol yn dangos y cronfeydd o €180.86m a neilltuwyd erbyn diwedd 2015 wedi'u grwpio yn ôl Mesur a Maes Ffocws;



- Dim ond yn ystod chwarter olaf 2015 (Hydref-Rhagfyr 2015) y mae gwariant ar y rhaglen 2014-2020 wedi cychwyn
- Yn ystod yr amser hwnnw mae taliadau o ychydig yn llai na €10.93m wedi'u gwneud ac mae €7.15 o'r arian hwn wedi dod o gronfeydd EAFRD (UE).
- O'r €10.93m o daliadau a wnaed:

- Cofnodwyd €10.91m o dan Faes Ffocws 4a (cefnogi adfer, gwarchod a gwella bioamrywiaeth) ar gyfer mesurau 4.4, 8.5 a 10.1.
- Cofnodwyd €0.02m o dan Faes Ffocws 5e (storio carbon ym maes amaethyddiaeth a choedwigaeth) ar gyfer mesurau 8.1 ac 8.5.
- Roedd y rhan fwyaf o'r taliadau sef cyfanswm o €10.91m yn ymwneud ag ymrwmiadau ar y tir o gyfnod rhaglennu 2007-2013.

Ceir rhagor o wybodaeth ar WGRC-CDG2014-2020, gweithgareddau cymwys, a ffenestri agored Datganiad o Ddiddordeb ar:

<http://gov.wales/topics/environmentcountryside/farmingandcountryside/cap/ruraldevelopment/wales-rural-development-programme-2014-2020/?lang=cy>

---

<sup>2</sup> Mae rhestr o Feysydd Ffocws a Mesurau i'w gweld yn Rheoliad Comisiwn (UE) Rhif 808/2014 yn;

<http://eur-lex.europa.eu/legal-content/EN/TXT/PDF/?uri=CELEX:32014R0808&from=cy>