

Astudiaeth ddichonoldeb ynghylch creu llwybr beicio cymunedol o Giliau Aeron i eiddo'r Ymddiriedolaeth Genedlaethol, Llanerchaeron



Cynhyrchwyd gan
West Wales Trails Ltd.

Yr Hendy
Drefelin
Felindre
Sir Gaerfyrddin
SA44 5XE
info@westwalestrails.co.uk
www.westwalestrails.co.uk
Ffôn: 07805 882017



Cyngor Sir
CEREDIGION
County Council



Cynnwys

1. Crynodeb
2. Cefndir
3. Y Cynnig
4. Manteision Economaidd,
cymdeithasol ac i'r seilwaith
5. Cynulleidfa Darged
6. Cyngor Cyfreithiol
7. Ymgynghori â'r Cyhoedd a
Busnesau
8. Dylunio, Cynllunio ac Adeiladu
9. Costau Amcangyfrifedig a
Chyllido
10. Atodiadau

1. Crynodeb

Ffurfiwyd Grŵp Beicio Cymunedol Dyffryn Aeron yn ystod yr haf 2014 er mwyn creu llwybr beicio a cherdded diogel a fyddai'n cysylltu ysgol Ciliau Aeron a'r gymuned ehangach â Llanerchaeron, gardd furiog Ty-Glyn ac yn y pen draw, â thref arfordirol Aberaeron.

Ar ôl cynnal sawl cyfarfod yn 2015, nododd y grŵp bod angen am y llwybr hwn, gan sicrhau cefnogaeth y cyngor lleol, ysgol Ciliau Aeron, pwyllgor neuadd y pentref a llu o bobl leol. Cafwyd llythyr o gefnogaeth gan Ysgol Dyffryn Aeron a'i disgyblion a hefyd, llofnodwyd cytundeb gan y tîrfeiddianwyr y gallai hyn effeithio arnynt, i gynnal arolygon ar eu tir er mwyn pennu hyfywedd y prosiect hwn. Ar ôl cael cymorth 'Cynnal y Cardi' (a weinyddwyd gan Gyngor Sir Ceredigion) dan gynllun LEADER, a gefnogir trwy Raglen Datblygu Gwledig 2014 – 2020 – Cymunedau Gwledig Llywodraeth Cymru, a ariannir gan Gronfa Amaethyddol Ewrop ar gyfer Datblygu Gwledig a Llywodraeth Cymru; comisiynwyd West Wales Trails i baratoi astudiaeth ddichonoldeb ym mis Mehefin 2016.

Canfyddiadau'r Adroddiad

- Byddai llwybr beicio di-draffig ac oddi ar y ffordd yn bennaf, rhwng pentref Ciliau Aeron ac eiddo'r Ymddiriedolaeth Genedlaethol, Llanerchaeron, yn galluogi preswylwyr Ciliau Aeron ac Aberaeron i deithio rhwng y ddwy ganolfan boblogaeth mewn ffordd ddiogel.
- Bydd y llwybr beicio newydd yn creu llwybr 5 milltir o Giliau Aeron i Aberaeron. Os bydd Sustrans yn ei gydnabod, caiff ei gynnwys yn y Rhwydwaith Beicio Cenedlaethol, gan sicrhau cydnabyddiaeth a hygyrdd haeddiannol. Bydd hyd gwreiddiol 'llwybr 822' yn dyblu, a bydd dros 95% ohono oddi ar y ffordd.
- Dylid dylunio ac adeiladu'r llwybr beicio newydd mewn ffordd sy'n cydymffurfio'n ofalus â'r safonau a bennir gan y safonau diweddaraf gan Sustrans a'r diwydiant. Bydd hyn yn sicrhau y byddai'r llwybr yn cael ei ystyried fel un i'w gynnwys yn y Rhwydwaith Beicio Cenedlaethol (RhBC).
- Mae modd cael effaith ar ddiogelwch taith ar unwaith trwy ddarparu llwybr beicio. Gall elfennau eraill gael budd yr un mor gyflym law yn llaw â hyn, sef yr apêl i dwristiaid a'r economi leol.
- Byddai'r llwybr beicio yn lleihau tybiaeth rhieni o draffig yn sylweddol, gan ganiatáu mwy o blant i feicio neu i gerdded i'r ysgol.
- Y gobaith yw y byddai llwybr beicio di-draffig ac y mae modd manteisio arno'n hawdd yn apelio i unrhyw un sy'n teithio ar y ffordd fawr dan sylw mewn car (Ciliau Aeron i Aberaeron)
- Bydd y llwybr beicio newydd yn fenter iechyd sy'n hygyrch i bawb, trwy gyfrwng defnydd go iawn o'r llwybr a thrwy annog beicio mewn mannau eraill, er enghraifft beicio mynydd mewn canolfannau llwybrau.
- Profwyd bod llwybrau fel hyn yn golygu bod llai o bobl yn defnyddio'r ffyrdd, maent yn gwella cydlyniant cymunedol (dod â chymunedau ynghyd), yn gwella lefelau ffitrwydd ac yn lleihau lefelau gordewdra yn ystod plentyndod, yn cynyddu aelodaeth clybiau beicio, yn hyrwyddo beicio lleol i'r ysgol a phrosiectau ffitrwydd.¹

1

- Oherwydd y bydd defnyddwyr y llwybr beicio yn defnyddio busnesau lleol, mae'n fwy tebygol y bydd yr arian y byddant yn ei wario yn aros yn yr economi leol.
- Gall beicwyr sy'n ymweld helpu i gynorthwyo busnesau gwledig fel caffis, siopau pentref neu swyddfeydd post a thafarndai, yn ogystal â chreu mwy o fasnach.

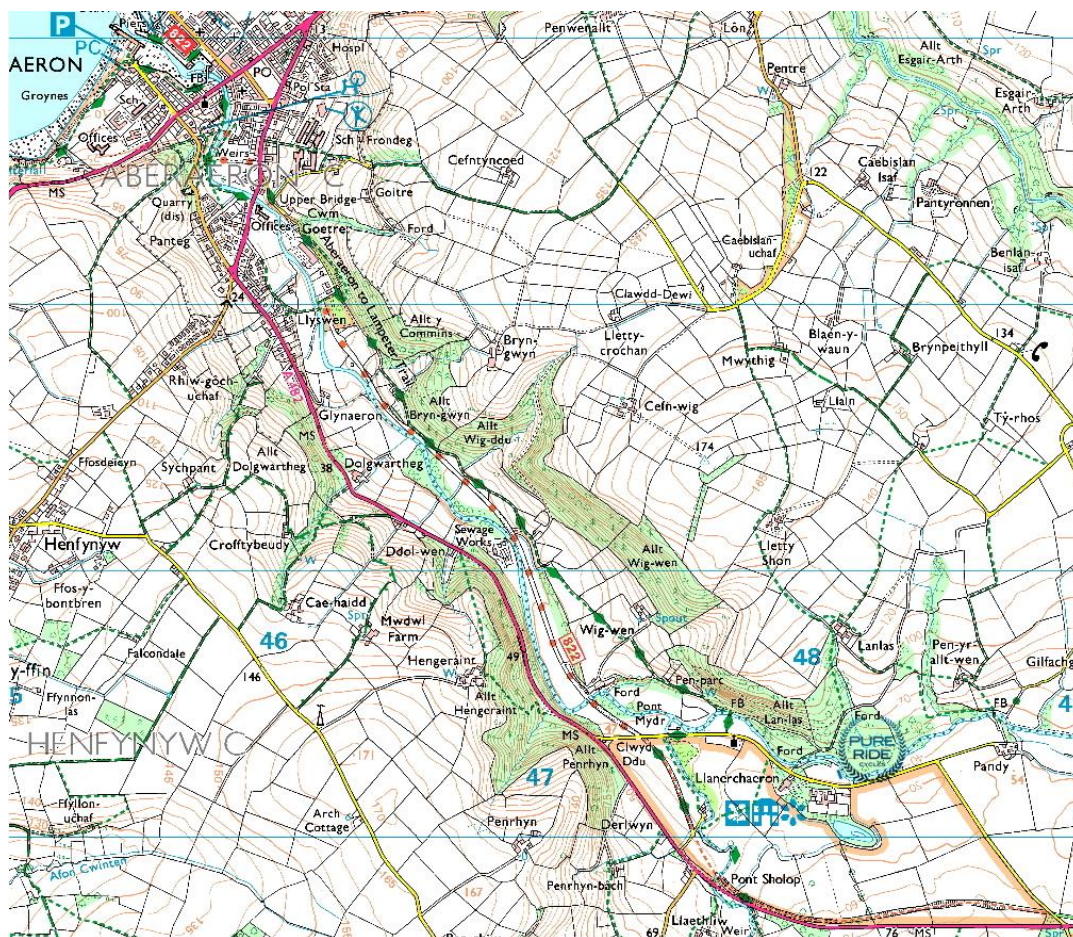
2. Cefndir

Mae Ciliau Aeron yn bentref bach ar lan afon Aeron, ar ffordd yr A482. Mae'r mwynderau a'r cyfleusterau'n cynnwys ysgol gynradd, practis milfeddygon, iard sborion a nifer o fythynnod hunanarlwyo a mannau gwely a brecwast. Mae'r pentref a'r cyffiniau yn cynnwys poblogaeth sylweddol o 1,974².

Mae pencadlys Cyngor Sir Ceredigion yn nhref arfordirol Aberaeron ac mae'n cynnwys nifer o wasanaethau a busnesau lleol y mae eu hangen ar yr ardal leol. Maint ei phoblogaeth yw 1,422 ac mae'r ffigwr hwn yn gostwng yn raddol¹.

Ciliau Aeron yw'r ganolfan boblogaeth agosaf nesaf i Aberaeron os ydych yn teithio i'r dwyrain ar hyd ffordd yr A482. Mae'r A482 yn ffordd fawr arbennig o frawychus heb unrhyw lonydd na llwybrau troed er mwyn cynnig dewisiadau cerdded a beicio diogel. Mae safle'r Ymddiriedolaeth Genedlaethol, Llanerchaeron, 2 filltir i'r gorllewin o Giliau Aeron ar hyd yr A482.

Llwybr beicio sy'n bodoli eisoes



Ffig.1 Llwybr Beicio presennol o Lanerchaeron i Aberaeron (Llwybr 822)

Fel sy'n gyffredin ar draws y DU, mae hen reilffordd wedi'i hadnewyddu yn cynnig llwybr beicio oddi ar y ffordd am 2.5 milltir, a'i enw swyddogol yw 'Llwybr Sustrans 822' o safle'r Ymddiriedolaeth Genedlaethol yn Llanerchaeron i dref Aberaeron. Mae hwn wedi bod yn llwyddiant mawr wrth ddenu mwy o ymwelwyr i Lanerchaeron a chynnig cyfleuster hamdden a ddefnyddir yn sylweddol gan y rhai sy'n cerdded cŵn, grwpiau cerdded teuluol a beicwyr, yn bobl leol ac yn ymwelwyr. "Ers i'r trenau orffen yn y 1960au, mae'r argloddiau a'r hafnau wedi dod yn goridor gwyrdd ar gyfer bywyd gwylt a phobl. Mae'r llwybr yn cysylltu amrywiaeth o gynefinoedd, gan deithio heibio argloddiau o flodau gwylt, coed, cloddiau, coetiroedd, afonydd, pyllau a nentydd."³

Llwybrau caniatâol sy'n bodoli eisoes

Mae llwybr arall sy'n bodoli eisoes yn yr ardal o'r enw 'Llwybr Dyffryn Aeron', yn Llwybr Cerdded Cenedlaethol. Mae'r llwybr hwn yn 21 milltir o hyd ac yn cysylltu Llanbedr Pont Steffan ac Aberaeron, ac mae'n teithio trwy'r ardal ar gyrion deheuol Ciliau Aeron. Mae'n llwybr arbennig o brydferth sy'n dilyn llwybrau troed ac is-ffyrdd, a chan ddilyn rhan o Afon Aeron mewn un man, ac mae'n teithio trwy goetiroedd ac ar draws caeau amaethyddol. Mae ei natur anuniongyrchol yn golygu mai llwybr i'r rhai sy'n cerdded at ddibenion hamddena ydyw mewn gwirionedd, ac nid yw'r arwyneb yn addas i feicwyr.

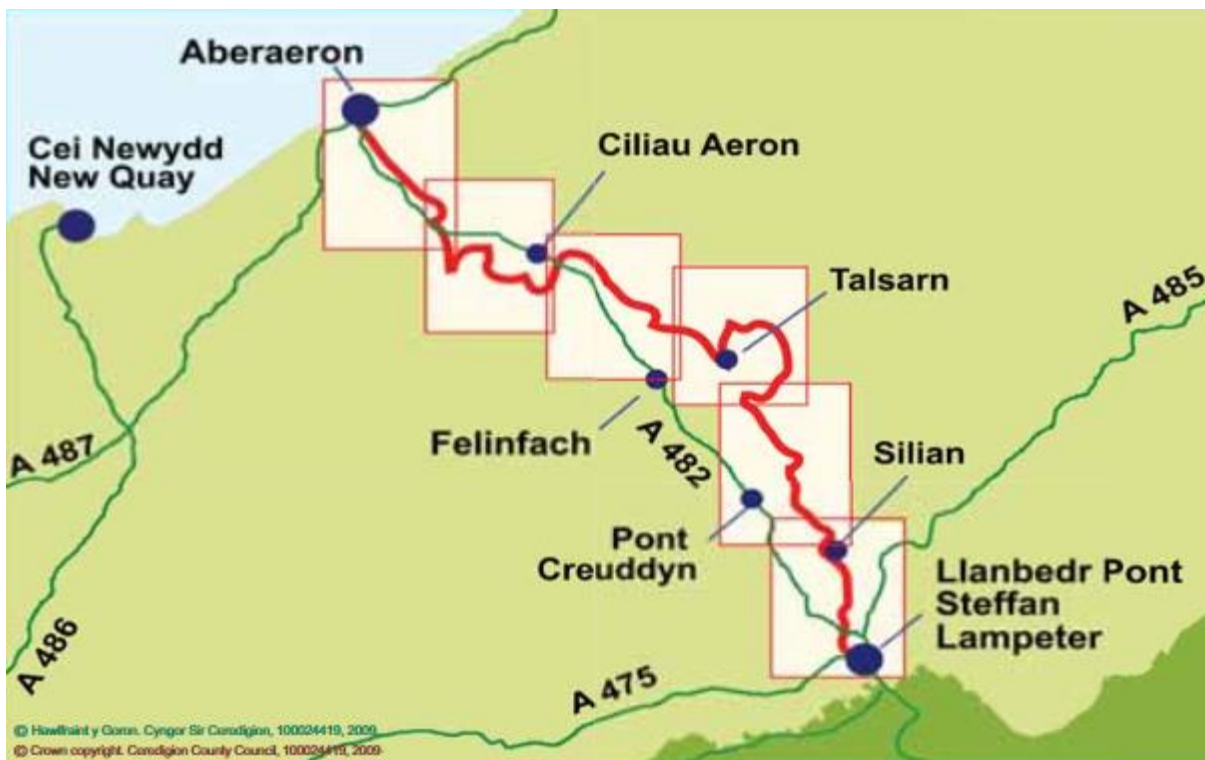


Fig.2 Llwybr cerdded Dyffryn Aeron (atgynhyrwyd gyda chaniatâd Cyngor Sir Ceredigion)

Mentrau Beicio

Llwybrau i Gymru yw galwad prif gyrff beicio y DU wrth iddynt ymateb i ymgynghoriad Llywodraeth Cymru, "Gwella'r cyfleoedd i gael mynediad i'r awyr agored ar gyfer gweithgareddau hamdden cyfrifol". Roedd hwn yn galw am fynediad agored i'r rhwydwaith hawliau tramwy, fel y mae'r Alban yn ei fwynhau.

Sefydlwyd y fenter ar ôl i ymgynghoriad cyhoeddus nodi'r angen am llwybrau beicio diogel a hefyd, i newid y trefniadau caniatâd ar llwybrau troed a llwybrau caniatâol er mwyn caniatáu i feicwyr eu defnyddio. Dros y ddwy flynedd ddiwethaf, mae'r momentwm wedi cynyddu, gan ddwyn sylw'r cyhoedd at yr angen am brosiectau fel llwybr Ciliau Aeron. Cynorthwywyd yr ymdrechion hyn dros y misoedd diwethaf wrth i'r Beiciwr Mynydd brwd ac adnabyddus, Chris Boardman, gefnogi'r ymgyrch yn gyhoeddus, gan godi ei broffil yn y cyfryngau cenedlaethol.

Mae'r ymgyrch yn gobeithio dilyn olion traed yr hawliau mynediad estynedig sydd wedi bodoli yn yr Alban er 2003. Mae gweithgarwch beicio a beicio mynydd ychwanegol yn rhoi budd o £46.5 miliwn i economi'r Alban bob blwyddyn, ac mae'r gwariant anuniongyrchol yn werth hyd at £119 miliwn, gan greu dros 1,300 o swyddi.⁴

"Mae Llywodraeth Cymru wedi cadarnhau eu bod wedi clywed galwad y gymuned oddi ar y ffordd am fwy o fynediad cyfrifol, sy'n profi'r hyn sy'n gallu digwydd pan fydd beicwyr yn dod ynghyd i gefnogi achos cyffredin."

"Mae'n rhy fuan yn ystod y broses ymgynghori i ddathlu, ond mae CTC yn hyderus y gallwn gyflawni ein nod ar y cyd o agor Llwybrau i Gymru er mwynhad pawb."

"Byddai cynnig mwy o fynediad oddi ar y ffordd i gefn gwlad Cymru yn rhoi hwb iach i'r economi," dywedodd CTC (Y mae bellach wedi cael ei ail-frandio fel Cycling UK) ac Open MTB.⁵

Cyflawniadau ym maes Beicio ym Mhrydain

Dros yr 20 mlynedd ddiwethaf, mae beicio wedi bod yn tyfu'n fwy nag unrhyw fath arall o chwaraeon yn y DU, ac mae pob disgyblaeth yn tyfu o fewn y maes, o Feicio Ffordd i Cyclocross, Beicio Mynydd Ar i Waered i Draws Gwlad⁶. Mae llwyddiant ysgubol tîm beicio Prydain ac unigolion yn y wlad hon ac mewn gwledydd tramor dros y ddegawd ddiwethaf wedi arwain at gynnydd yn y niferoedd sy'n cymryd rhan, gan roi hwb i werthiant beiciau. Mae'r cam o gynnwys cystadlaethau beicio mynydd ac i feiciau bmx yn y gemau Olympaidd er 2008 a 2012 wedi gwthio cystadlaethau beicio o bob genre i'r brif ffrwd ymhellach, a gwelwyd cynnydd sylweddol yn y sylw a roddir i feicio yn y cyfryngau, ynghyd â chynnydd sylweddol yn y ffigurau gwerthiant.

Dros y blynyddoedd diwethaf, mae 3 o enillwyr 'Personoliaeth Chwaraeon y Flwyddyn y BBC' wedi dod o faes beicio. Cadarnhawyd lle pum Beiciwr o Gymru yng Ngemau Olympaidd Rio 2016 – bydd Elinor Barker, Ciara Horne, Owain Doull, Becky James a Geraint Thomas yn cystadlu ar y ffordd ac ar y trac, ac mae hyn yn cynrychioli nifer uchaf y beicwyr o Gymru sydd erioed wedi cystadlu mewn un Gemau Olympaidd.⁷

4

Adolygiad beicio CyclingUK Mai 2015

5

Ymgyrchydd Llwybrau i Gymru CyclingUK, Gwenda Owen

6

Adolygiad beicio CyclingUK Mai 2015

7

Chwaraeon Cymru – Erthygl ar y we 'Warm up to Rio' Mai 2016

Mae buddsoddi mewn beicio proffesiynol wedi talu ar ei ganfed – gwelir hyn mewn ffordd amlwg wrth i Bradley Wiggins ennill Tour de France ac wrth i Dîm Prydain ennill medalau niferus yng Ngemau Olympaidd Llundain yn 2012 – mae angen llawer mwy o gyllid arnom nawr er mwyn sicrhau bod beicio yn apelio i bawb.⁸

Beicio mynydd

Dros y ddwy ddegawd ddiwethaf, mae Cymru wedi datblygu i fod yn rhyw fath o 'Fecca' Beicio mynydd, wrth i'r 'ganolfan Llwybrau' gyntaf agor ym 1997 ar safle'r Comisiwn Coedwigaeth yng Nghoed y Brenin gerllaw Parc Cenedlaethol Eryri. Ers hynny, mae beicio mynydd a phoblogrwydd canolfannau llwybrau wedi tyfu fel caseg eira ac mae'n mynd o nerth i nerth o hyd.

Roedd 293,146 o ymwelwyr wedi ymweld â chanolfannau llwybrau a safleoedd beicio mynydd Comisiwn Coedwigaeth Cymru (NRW) yn 2011. Mae'r ffigwr hwn wedi tyfu bob blwyddyn wrth i boblogrwydd beicio mynydd dyfu. Mae tair o'r canolfannau ar y map yn rhai mewn perchnogaeth breifat, ac roedd Coed Llandegla ger Wrecsam (y mae UPM yn berchen arno ac y mae Till Hill yn ei reoli), wedi cael dros 200,000 o ymwelwyr yn ystod 2014.



Ffig. 3 Map o Safleoedd a Chanolfannau Llwybrau Beicio Mynydd Cymru (atgynhyrwyd gyda chaniatâd NRW)

Fel y gwelir ar y map, Nant yr Arian yw'r cyfleuster beicio mynydd agosaf i Giliau Aeron, a gwnaethpwyd gwaith newydd yno ar y llwybrau yn ystod y Gwanwyn 2016. Mae 125,000⁹ o ymwelwyr y flwyddyn yn ymweld â'r safle ac maent yn dod yno o bob cwr o'r DU ac o wledydd tramor.

Nid yw'r ffigwr hwn yn gwahanu niferoedd yr ymwelwyr beicio penodol a'r ymwelwyr cyffredinol â'r Parc Coedwig, ac mae NRW yn amcangyfrif bod defnyddwyr beicio mewn parciau Coedwig yn cyfateb â tua 45% o niferoedd yr ymwelwyr.¹⁰

8

Ymchwiliad gan LATC ynghylch beicio yn Llundain 2012 – cyflwyniad gan Sustrans

9

The Tourism Company, VW, atyniadau

10

MBWales, adroddiad Beicio yng Nghymru ar gyfer busnes: cyclists-wales-business-eng.pdf

3. Y Cynnig

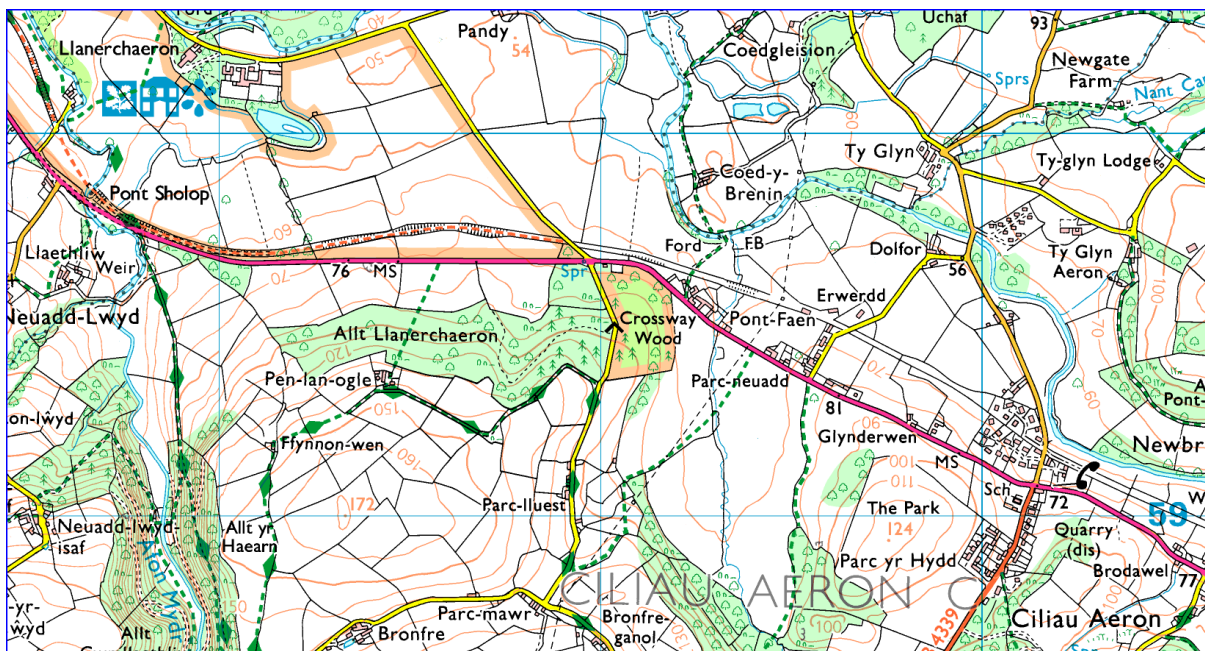


Fig 4. Map sy'n dangos Ciliau Aeron a Llanerchaeron (atgynhyrchwyd dan drwydded gan gwmni mapio Anquet)

Creu llwybr beicio di-draffig ac oddi ar y ffordd yn bennaf rhwng pentref Ciliau Aeron ac eiddo'r Ymddiriedolaeth Genedlaethol, Llanerchaeron. Mae'r llwybr ar gyfer preswylwyr Ciliau Aeron ac Aberaeron yn bennaf, er mwyn galluogi llwybr diogel rhwng y ddwy ganolfan boblogaeth.

Mae grŵp gweithredu Beicio Cymunedol Dyffryn Aeron o'r farn y dylai'r llwybr fod yn ddiogel ac yn hygyrch i feicwyr, teuluoedd a defnyddwyr anabl. Dylai'r llwybr fod yn sympathetig i'r ardal y mae ynddi (gan osgoi Tarmac os oes modd). Dylai gynnig profiad synhwyraidd yn y coetir hynafol ac ar lannau Afon Aeron, a bod o fudd i gymudwyr, defnyddwyr hamdden a thwrystiaid.

Y Llwybr Arfaethedig

Arolygwyd y Llwybr Arfaethedig, ac isod, rhifwyd y pwyntiau nodedig a rhoddir esboniad amdanynt:

1. Mae'r llwybr beicio yn cychwyn ar hyd lôn gul oddi ar ffordd brysur yr A482.
2. Mae cychwyn arfaethedig y llwybr beicio oddi ar y ffordd yn teithio trwy'r cae sy'n eiddo i Sam a Rachel Holden ym Maesyfelin. Mae eu tŷ nhw ar y farchnad nawr, felly byddai'n anodd iawn sicrhau caniatâd i llwybr newydd basio mor agos i'r tŷ.
3. I bwynt rhif 4. Mae Jack Cockburn yn berchen ar y darn hwn o dir ar lan yr afon a'r coetir, ac nid yw'n cael ei ddefnyddio, a byddai'n ychwanegu golygfeydd prydferth i'r llwybr trwy ddilyn afon Aeron. Mae'r afon yn gallu dioddef llifogydd, ceir deerydd moch daear sy'n cael eu defnyddio ac mae'r coetir yn gul iawn mewn rhai manau. Felly, byddai angen adeiladu rhannau o hwn gan ddefnyddio llwybr pren uwch (260m o bosibl, yn y sefyllfa waethaf), a allai fod yn rhy ddrud.

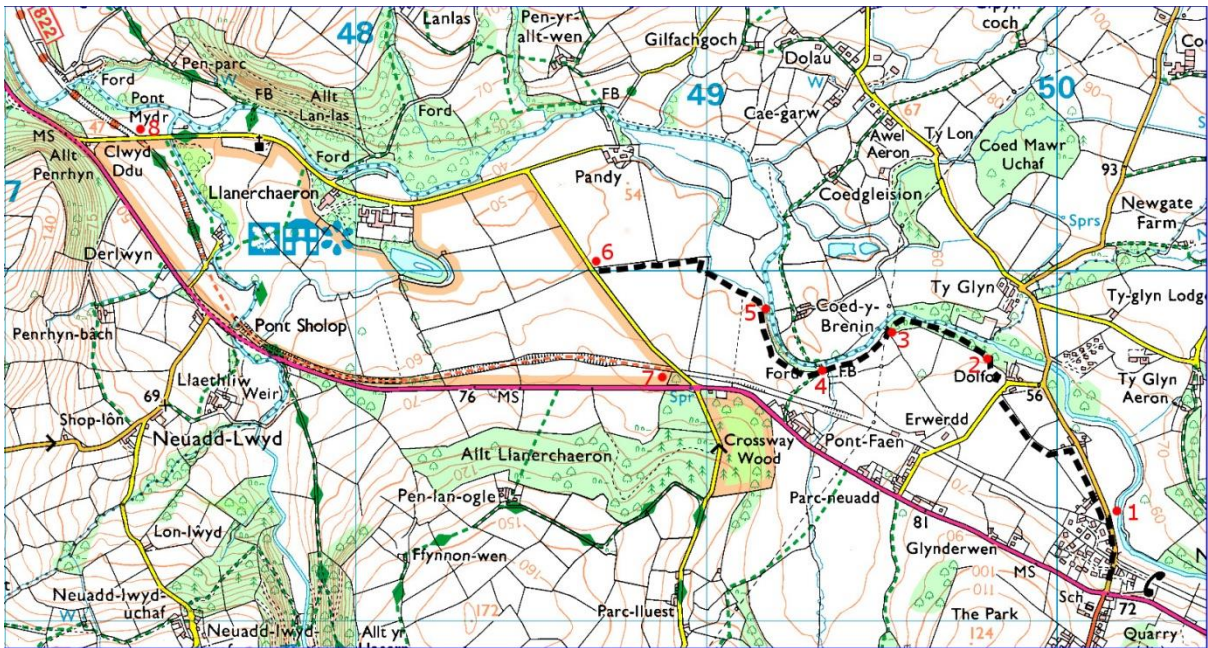


Fig 5. Y llwybr gwreiddiol a gynigiwyd, wedi'i anodi (atgynhyrchwyd dan drwydded gan gwmni mapio Anquet)

4. Gweler uchod.
5. I bwynt rhif 6. ar hyd ymyl yr Afon, gan ddilyn (ar hyd ymyl y cae); os rheolir y coed a'r llystyfiant ar lan yr afon, gallai hwn fod yn ddarn prydferth iawn.
6. Gweler uchod.
7. Mae diwedd y llwybr newydd yn cyrraedd y ffordd 400m i'r Gogledd o'r estyniad arfaethedig i lwybr yr Ymddiriedolaeth Genedlaethol ym mhwynt 7.
8. Estyniad arfaethedig i lwybr yr Ymddiriedolaeth Genedlaethol ar hyd hen reilffordd.
9. Estyniad arfaethedig i lwybr yr Ymddiriedolaeth Genedlaethol ar hyd hen reilffordd a dechrau llwybr presennol 822 i Aberaeron.

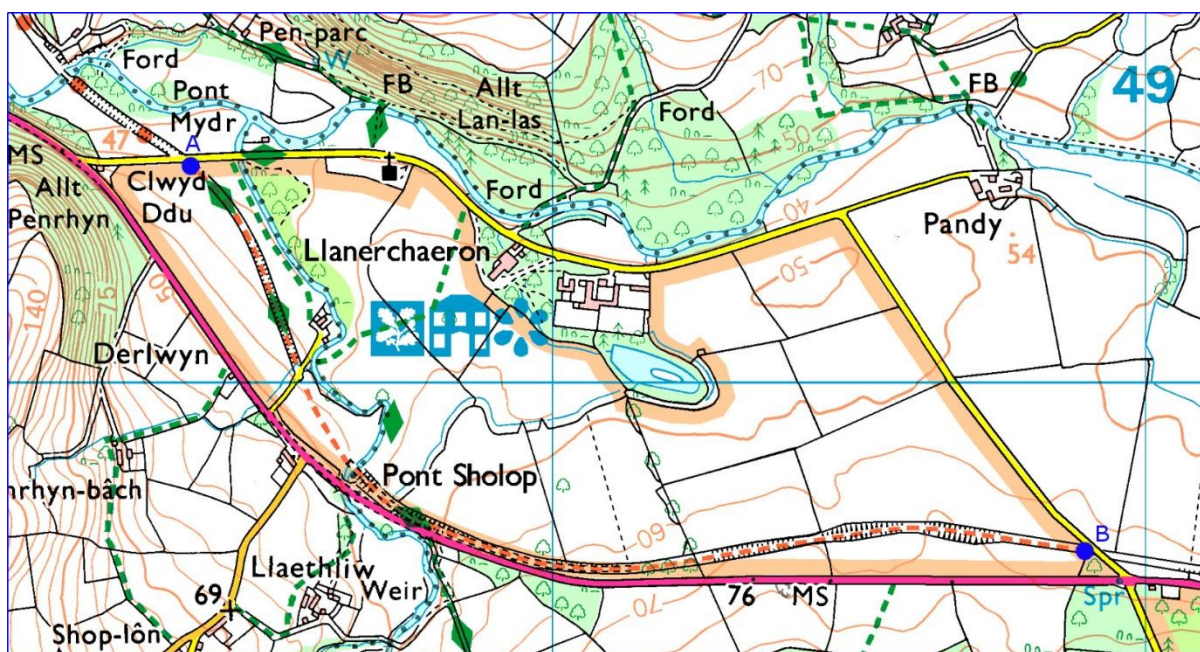
Yn dilyn trafodaethau gyda Paul Boland (sy'n gweithio yn Llanerchaeron – Rheolwr Cyffredinol yr Ymddiriedolaeth Genedlaethol, Canolbarth a De Ddwyrain Cymru, Arfordir a Chefn Gwlad), mae'r cynlluniau i adeiladu estyniad Llanerchaeron i'r llwybr beicio wedi cael eu hadfywio gan y prosiect beicio hwn ac "mae'n debygol o ddigwydd o fewn amserlen debyg". Mae'r ffermwr sy'n denant ar dir yr Ymddiriedolaeth Genedlaethol yn defnyddio'r darn hwn o'r hen reilffordd i symud gwartheg, felly byddai'n rhaid ystyried darpariaethau ar gyfer croesfannau amaethyddol.

4. Manteision Economaidd, cymdeithasol ac i'r seilwaith

Mae gwella'r ddarpariaeth feicio i bobl leol yn annog twristiaeth feicio ac mae'n gyfiawnhad clir dros fuddsoddi. Mae diogelwch taith (h.y. Ciliau Aeron i Aberaeron) o'r pwys mwyaf ac mae modd iddi gael ei heffeithio ar unwaith gan ddarpariaeth llwybr beicio. Mae modd i elfennau eraill gael budd yr un mor gyflym law yn llaw â hyn, sef yr apêl i dwristiaid a'r economi leol.

Mae'r Rhwydwaith Beicio Cenedlaethol yn ymestyn ar draws hyd a lled y wlad, gan gysylltu pob prif dref a dinas yn y DU. Bydd 'Llwybr 822' Sustrans o Lanerchaeron i Aberaeron, wedi'i gyfuno â'r llwybr arfaethedig dros dir yr Ymddiriedolaeth Genedlaethol (sy'n llwybr caniataol ar hyn o bryd), a'r llwybr beicio newydd yn creu llwybr 5 milltir o Giliau Aeron i Aberaeron. Os caiff ei gydnabod yn llawn gan Sustrans, bydd yn cael ei gynnwys yn y Rhwydwaith Beicio Cenedlaethol, gan sicrhau cydnabyddiaeth a hygyrddedd haeddiannol. Bydd hyd y 'llwybr 822' gwreiddiol yn dyblu a bydd dros 95% ohono oddi ar y ffordd.

"Mae Llwybr 822 yn cael ei ddatblygu o hyd ac mae llawer o'r gwaith yn waith arfaethedig. Ar hyn o bryd, dim ond y darn rhwng Aberaeron ac eiddo'r Ymddiriedolaeth Genedlaethol yn Llanerchaeron ar hyd hen lwybr rheilffordd sydd ar agor"¹¹



Ffig. 6 Bydd llwybr arfaethedig yr estyniad i lwybr Llanerchaeron yn dilyn y llwybr caniataol presennol (A-B ar y map)

11

Dyfyndiad o ddisgrifiad o Llwybr 822 ar Sustrans.org.uk

Mynd i'r Ysgol

Yn ôl Sustrans, dim ond 1.5 milltir yw hyd y daith gyfartalog i'r ysgol gynradd, ac mae 1 o bob 5 car ar y ffyrdd yn ystod oriau brig y bore yn cludo plant i'r ysgol. Nid yw'n eglur sawl teulu y gallai'r llwybr newydd eu gwasanaethu o ran cynnig ffordd i'r plant deithio i'r ysgol, ond y gobaith yw y bydd y cynnydd cyffredinol mewn beicio yn yr ysgol yn annog yr holl blant i feicio mwy. Er mwyn codi'r niferoedd sy'n beicio i'r ysgol gynradd ymhellach, byddai'r bont dros yr afon¹² yn cael ei hadfer yn ddelfrydol.

Byddai'r llwybr beicio yn lleihau tybiaeth rhieni o draffig yn sylweddol, gan ganiatáu i fwy o blant feicio neu gerdded i'r ysgol. Roedd amcangyfrif anffurfiol yn awgrymu bod tua 30% o'r holl feiciau a werthwyd yn 2013 yn feiciau plant.¹³ Er hyn, roedd bron i hanner y plant a holwyd gan Sustrans yn 2010 yn dymuno beicio i'r ysgol, ond dim ond 4% oedd yn cael caniatâd i wneud hynny. Mae athrawon yn gweld bod y disgyblion hynny nad ydynt yn cyrraedd yr ysgol mewn car yn fwy effro ac yn barod i gychwyn y diwrnod. Mae'r plant yn cael budd trwy feithrin sgiliau bod yn ddiogel ar y ffordd ac maent yn dysgu rheoli risg mewn ffordd raddol. Maent yn dysgu am eu hardal leol, yn datblygu rhwydweithiau cymdeithasol ehangach ac yn meithrin annibyniaeth.

Un o brif gymhellion y cynnig er mwyn cael llwybr beicio yw i ddarparu taith ddiogel i blant ysgol o'u cartref i Ysgol Gyfun Aberaeron. Trwy osgoi'r ffordd fawr, gyflym, bydd rhieni'n teimlo'n hyderus bod modd i'r plant deithio ar hyd y llwybr beicio ar eu pen eu hunain, ac y byddant mewn llai o berygl o lawer. Yn ogystal, gall plant fwynhau'r rhwydweithio cymdeithasol sy'n dod wrth feicio gyda ffrindiau.

Mae manteision iechyd beicio yn niferus, ond yn benodol, mae gwella iechyd plant yn hollbwysig ar gyfer sicrhau dyfodol cynaliadwy. Yn 2013, dosbarthwyd bron i un o bob tri phlentyn 2-15 oed yn blant dros bwysau neu ordew. Bydd y llwybr beicio newydd yn fenter iechyd sy'n hygyrch i bawb, wrth i bobl ddefnyddio'r llwybr a thrwy annog beicio mewn mannau eraill, er enghraifft beicio mynydd mewn canolfannau llwybrau. Mae bechgyn 10-16 oed sy'n beicio i'r ysgol yn rheolaidd 30% yn fwy tebygol o gyflawni lefelau ffitrwydd argymelledig, ac mae merched sy'n beicio 7 gwaith yn fwy tebygol o wneud hynny.

Mynd i'r Gwaith

Mae'r ystadegau canlynol yn amlygu'r angen am ragor o lwybrau beicio fel ffordd ddiogel i bobl deithio.

- *O 2013 i 2014, gwelwyd nifer y beicwyr a laddwyd neu a anafwyd yn ddifrifol ar y ffyrdd yng Nghymru yn codi 38 y cant.*¹⁴
- *Yn ôl ystadegau Llywodraeth Cymru, lladdwyd neu anafwyd 100 o feicwyr yn ddifrifol yng Nghymru yn ystod 2013, a lladdwyd neu anafwyd 138 ohonynt yn ddifrifol yn 2014.*¹⁵
- *Ddeng mlynedd yn ôl, nifer gyfartalog y beicwyr a laddwyd neu a anafwyd ar y ffyrdd yng Nghymru oedd 70 (2004-2008), cynnydd o 98 y cant.*¹⁶
- *Yng Ngheredigion, mae 22% o'r beicwyr sy'n cael eu lladd neu eu hanafu'n ddifrifol yn blant dan 16 oed.*¹⁷

12 Atodiad 9

13 Diwydiant Beicio Ewropeaidd a phroffil o'r Farchnad 2013 (Coliped/Colibi)

14 Y niferoedd a gafodd eu lladd neu eu hanafu ar y ffyrdd yng Nghymru yn ôl cofnodion yr heddlu, 2014 (SDR 87/2015 - 4/6/2015)

15 Y niferoedd a gafodd eu lladd neu eu hanafu ar y ffyrdd yng Nghymru yn ôl cofnodion yr heddlu, 2014 (SDR 87/2015 - 4/6/2015)

16 Nifer y beicwyr a gafodd eu lladd neu eu hanafu ar y ffyrdd, Cymru, 2014 9/7/15

17 Nifer y beicwyr a gafodd eu lladd neu eu hanafu ar y ffyrdd, Cymru, 2014 9/7/15

Mae'n ymddangos bod beicio ynddo'i hun yn mynd yn fwy poblogaidd o flwyddyn i flwyddyn. Yn 2014, gwerthwyd tua 3.63 miliwn o feiciau ym Mhrydain, tua 8% yn fwy nag yn 2013¹⁸. Yn ôl ystadegau cerbydau yr Adran Drafndiaeth, cofrestrwyd 2.43 miliwn o geir am y tro cyntaf ym Mhrydain yn 2014. Mae hyn yn golygu bod dros filiwn yn fwy o feiciau wedi cael eu gwerthu nag o geir newydd a gofrestrwyd. Yn yr ystyr hwn, ac yn yr un modd â phlant sy'n dymuno beicio i'r ysgol, byddai modd cwestiynu faint fyddai'n dymuno defnyddio'u beic yn fwy, naill ai er mwyn teithio i'r gwaith neu er mwyn ymweld â ffrindiau, ond y maent yn teimlo nad yw'r daith yn ddigon diogel.

Er bod maint y boblogaeth yn Aberaeron ac yng Nghiliau Aeron yn debyg iawn, bydd mwy o gymudwyr yn teithio i Aberaeron. Y gobaith yw y bydd llwybr beicio di-draffig ac y mae'n hawdd manteisio arno yn apelio i unrhyw un sy'n teithio mewn car gan ddefnyddio'r ffordd fawr. Mae'n debygol y bydd cyflogwyr yn gweld effaith debyg i'r hyn y mae athrawon yn ei weld – staff mwy effro ac yn barod i weithio. Mae ymchwilwyr ar gyfer Sustrans wedi amcangyfrif bod rhwydwaith y llwybrau beicio a'r llwybrau cerdded wedi helpu i arbed £200 miliwn i fusnesau trwy ostwng nifer y diwrnodau salwch a gymrwyd oherwydd ffordd o fyw gwael. Yn ôl adolygiad Cycling UK ym mis Mai 2015, ar gyfartaledd, mae cymudwyr sy'n teithio i'r gwaith ar feic yn rheolaidd yn cymryd un diwrnod y flwyddyn yn llai i ffwrdd oherwydd salwch na'u cydweithwyr nad ydynt yn beicio i'r gwaith. Mae cyfradd marwolaethau pobl nad ydynt yn cymudo'n rheolaidd ar feic 39% yn uwch nag y mae ymhlith y rhai sydd yn cymudo ar feic yn rheolaidd.

Gan obeithio y bydd llai o bobl yn defnyddio ffordd yr A482, bydd y ffordd honno'n fwy diogel ac yn llai prysur i'r rhai sy'n gorfod teithio i Aberaeron mewn car. Bydd llai o dagfeydd yn Aberaeron yn ystod oriau brig a bydd llai o bwysau ar leoedd parcio, naill ai mewn meysydd parcio neu ar hyd y strydoedd. Bydd y risg gyffredinol o deithio mewn car, ar droed neu ar feic yn lleihau.

Mae ffactorau pellach sy'n cyfrannu at hyn yn cynnwys gostyngiad yng nghyfanswm y gollyngiadau nwy tŷ gwydr a llai o dagfeydd ar y ffyrdd.

Mae'r papur yn nodi bod y Rhwydwaith Beicio Cenedlaethol wedi arbed cyfanswm o 30 miliwn o deithiau mewn car bob blwyddyn i'r genedl, sy'n cyfateb ag arbed 30m cilogram o garbon monocsid bob blwyddyn.¹⁹

Iechyd a Chymdeithasol

Mae darparu llwybr beicio sy'n addas i feicwyr ar bob lefel yn cynyddu gweithgarwch hamddena trwy annog pobl i fynd allan a rhoi cynnig ar feicio neu i chwilio am eu hen feic yn y garej. Gallai'r llwybr hwn gynnal plattform er mwyn galluogi beicwyr, cerddwyr, rhedwyr, teuluoedd a defnyddwyr anabl i fwynhau cefn gwlad mewn ffordd ddiogel, gan osgoi'r ffordd fawr.

Yn ystod yr 20 mlynedd ers i Sustrans lansio'r Rhwydwaith Beicio Cenedlaethol, llwyddwyd i arbed £6bn ar gyfer y system iechyd trwy helpu i leihau effeithiau negyddol gordewdra.

Mae rhai dyfyniadau o adolygiad Cycling UK ym mis Mai 2015 yn amlygu manteisio beicio i iechyd:

- *Fel arfer, mae pobl sy'n beicio'n rheolaidd pan fyddant hanner ffordd trwy eu cyfnod fel oedolyn yn mwynhau lefel ffitrwydd sy'n cyfateb â rhywun sydd 10 mlynedd yn iau na nhw, a disgwylir iddynt fyw am ddwy flynedd yn hirach na'r cyfartaledd disgwylidig.*
- *Yn ôl astudiaethau amrywiol, mae manteision iechyd beicio yn drech na'r risgiau o ddioddef anaf gymaint â rhwng 13:1 a 415:1. Y ffigur a ddyfynnir amlaf yw 20:1 (blynyddoedd sy'n*

18

Diwydiant Beicio Ewropeaidd a phroffil o'r Farchnad 2013 (Coliped/Colibi)

19

cael eu hennill o ganlyniad i fanteision beicio yn erbyn y blynyddoedd a gollir trwy anafiadau).

- *Mae cyfanswm y calorïau y byddwch yn eu defnyddio wrth feicio yn dibynnu ar eich pwysau, eich taldra, eich oedran a pha mor gyflym y byddwch yn beicio ac ati, ond yn gyffredinol (iawn), mae beicio'n llosgi tua 5 calori y funud.*
- *Yn Lloegr, mae anweithgarwch corfforol yn achosi tua 37,000 o farwolaethau cyn pryd ataliadwy ymhlith pobl 40-79 oed bob blwyddyn.*
- *Heb weithredu, bydd 60% o ddynion, 50% o fenywod a 25% o blant yn ordew erbyn 2050 yn y DU – gan gostio £10 biliwn y flwyddyn i GIG.*

Profwyd bod llwybrau fel hyn yn golygu bod llai o bobl yn defnyddio'r ffyrdd, bod gwelliant i'w weld mewn cydlyniant cymdeithasol (uno cymunedau), bod lefelau ffitrwydd plant yn uwch a'u lefelau gordewdra yn is, bod mwy o bobl yn ymuno â chlybiau beicio, a bod hyn yn hyrwyddo beicio lleol i'r ysgol a phrosiectau ffitrwydd.²⁰

Y mathau hyn o lwybrau yw'r gampfa awyr agored y byddai'n well gan y rhan fwyaf o bobl ymweld â nhw er mwyn meithrin sgiliau a ffitrwydd mewn amgylchedd diogel a naturiol.

Manteision Economaidd

Cyfrannodd beicwyr achlysurol, rheolaidd ac aml 'gynnyrch beicio gros' o tua £3bn i economi Prydain yn 2010.

- Yn 2010, cyflogwyd tua 23,000 o bobl ym maes gwerthu a dosbarthu beiciau a chynnal a chadw'r seilwaith beicio yn y DU yn uniongyrchol. Cynhyrchwyd gwerth £500m mewn cyflogau a £100m mewn trethi.²¹

Oherwydd y bydd defnyddwyr llwybrau beicio yn defnyddio busnesau lleol, mae'n fwy tebygol y bydd yr arian y byddant yn ei wario yn aros yn yr economi leol. Bydd y llwybr yn cynnig budd clir i'r holl fusnesau a mwynderau ar hyd y llwybr a thu hwnt.

Mae ymchwil a gynhaliwyd gan Trafnidiaeth Llundain wedi datgelu, er bod beicwyr a cherddwyr yn gwario llai fesul ymweliad na defnyddwyr ceir, eu bod yn ymweld yn fwy aml ac felly, eu bod yn tueddu i wario mwy mewn wythnos.²²

Roedd y ffigurau cyfartalog yn yr adroddiad hwn yn awgrymu bod Beicwyr yn gwario £21 ar gyfartaledd yn ystod pob ymweliad â chanol tref, a bod Cerddwyr yn gwario £26.

- Mae'n debygol y bydd mwy o ymwelwyr yn ymweld ag eiddo'r Ymddiriedolaeth Genedlaethol yn Llanerchaeron. Bydd ymwelwyr yn gwario arian ar ffioedd mynediad, yn prynu eitemau yn y siop neu'n picio i mewn i'r caffi sy'n addas i feicwyr i gael coffi a chacen.
- Lleolir cwmni 'Pure Ride Cycle Hire' yn Llanerchaeron hefyd, ac mae ganddynt dros 20 o feiciau i oedolion a phlant, yn ogystal â beiciau tynnu a threlars ar gyfer plant llai. Ar hyn o bryd, mae Pure Ride yn cynnig gwasanaeth i dwristiaid a phobl leol sy'n dymuno beicio i Aberaeron ar hyd yr hen reilffordd ar adegau brig. Yn ogystal, maent yn cynnig gwasanaeth mewn canolfannau llwybrau yng nghoedwig Brechfa, Sir Gaerfyrddin ac yn Nant yr Arian ger Aberystwyth, Ceredigion. Byddai'r llwybr newydd hwn yn cyfeirio mwy o draffig i'r siop llogi beiciau, gan helpu i sicrhau dyfodol y busnes bach hwn a chaniatáu

20

Adolygiad Sustrans 2014

21

Adolygiad Cycling UK, Mai 2015

22

Astudiaeth canol tref 2011 (10062) – Trafnidiaeth Llundain

iddynt ehangu, gyda'r posibilrwydd o greu mwy o swyddi o bosibl yn ystod y gwyliau ysgol prysur.

- Bydd busnesau yn Aberaeron megis siopau, tafarndai, bwytai, atyniadau eraill i dwristiaid a darparwyr llety oll yn cael budd gan yr ymwelwyr ychwanegol.
- Y siop feiciau agosaf a fyddai'n gwasanaethu'r llwybr newydd hwn yw Cyclemart ym mhentref cyfagos Cilcennin. Agorodd y siop feiciau hon ym 1989 ac yn ddiweddar, mae wedi ymuno â'r farchnad beiciau a gynorthwyr yn drydanol, gan annog y rhai nad oedd modd iddynt reidio beic yn flaenorol a chaniatáu i'r rhai y mae lefel eu ffitrwydd yn gyfyngedig i archwilio'r cefn gwlad prydferth hwn ymhellach. Gallai'r diddordeb lleol sy'n deillio o'r llwybrau newydd arwain at werthu mwy o feiciau. Byddant hefyd yn gwasanaethu beicwyr sy'n ymweld, sy'n chwilio am ddarnau sbâr neu ddarnau newydd i'w beiciau.

Mewn adroddiad gan Cycling England, defnyddiwyd canlyniadau astudiaeth 'Rhoi gwerth ar fanteision Beicio'²³ er mwyn cyfrifo'r elw sy'n deillio o fuddsoddi mewn cynllun. Un casgliad allweddol oedd, fel canllaw cyffredinol, y byddai angen i bob £10,000 a fyddai'n cael ei fuddsoddi sicrhau o leiaf un beiciwr ychwanegol, bob blwyddyn, dros gyfnod o 30 mlynedd er mwyn adennill y costau. Ar gyfer pob £1 a fuddsoddir, gwerth y gyfradd farwolaethau is yw £2.59. Byddai cynnwys manteision eraill fel absenoliaeth, tagfeydd a llygredd yn debygol o godi'r gwerth hwn.²⁴

Twristiaeth

Mae Ceredigion yn croesawu dros 2.6 miliwn o ymwelwyr bob blwyddyn, sy'n dod i'r sir ar eu gwyliau, i aros am gyfnod byr ac i ymweld â ffrindiau a theulu.²⁵ Mae twristiaeth yn cyfrannu tua £298 miliwn bob blwyddyn i economi Ceredigion ac mae'n cynnal dros 4,500 o swyddi cyfwerth ag amser llawn.²⁶ Mae un o bob tri o'r ymwelwyr yn dweud eu bod yn bwriadu cymryd rhan mewn gweithgareddau yn yr awyr agored, gan gynnwys 43% o'r holl ymwelwyr sy'n aros yn y DU.²⁷ Mae'r ffigurau hyn yn dangos profiad twristiaeth cadarnhaol iawn. Mae gweithredu llwybr beicio newydd yn gymhelliad ychwanegol i bobl ymweld â'r ardal, a bydd yn denu mathau newydd o ymwelwyr.

Mae lledaenu ehangder ymwelwyr trwy gyfrwng twristiaeth feicio yn gwella'r ystadegau twristiaeth yn gyffredinol. Gall yr ardal apelio i weithredwyr gwyliau beicio a drefnir, teithwyr annibynnol, ysgolion/grwpiau ieuencid a chlybiau beicio. Mae'r ffigurau'n gweithio ddwy ffordd, efallai y bydd beiciwr achlysurol yn darganfod angerdd dros feicio pan fyddant ar wyliau, gan ymuno â chlwb beicio ar ôl iddynt ddychwelyd gartref.

Wrth ystyried y seilwaith sy'n bodoli eisoes ar hyd y llwybr beicio, ceir nifer o fanteision ar y cyd rhwng busnes, yr economi a thwristiaeth. Gall beicwyr sy'n ymweld helpu i gefnogi busnesau gwledig megis caffis, siopau pentref neu swyddfeydd post a thafarndai, yn ogystal â chynhyrchu mwy o fasnach. Mae'r cyfleusterau neu'r gwasanaethau hynny y bydd beiciwr sy'n ymweld yn eu disgwyl, eisoes yn bodoli ac maent yn rhan o apêl yr ardal. Ar hyd y daith, mae hyn yn cynnwys atyniad Llanerchaeron, caffi Conti's a Pure Ride Cycle Hire. Ar ddiwedd y llwybr, neu 'hanner ffordd', mae Aberaeron yn atyniad hynod o boblogaidd ymhlith twristiaid, ac mae'n cynnwys yr holl wasanaethau ac atyniadau sydd wedi ei helpu i sicrhau ei henw da.

²³ Cycling England (2007), Rhoi gwerth ar fanteision Beicio

²⁴ Cycling England (2008), Cynllunio ar gyfer Beicio

²⁵ STEAM – adroddiad Ceredigion 2013

²⁶ STEAM - adroddiad Ceredigion 2013

²⁷ Arolwg Ymwelwyr Cymru 2013

Roedd 43,030 o ymwelwyr wedi ymweld â safle Llanerchaeron yr Ymddiriedolaeth Genedlaethol yn 2014 ²⁸ ac mae gallu brolio am fodolaeth llwybr beicio ar y safle yn cynnig mantais ddynamig. Byddai llwybr estynedig yn cynnig apêl ychwanegol i ymwelwyr yr Ymddiriedolaeth Genedlaethol, ond hefyd, byddai'n denu gwahanol fath o ddefnyddiwr sy'n chwilio am weithgarwch 'antur' i'r teulu, gan gystadlu gyda darparwyr a safleoedd gweithgarwch eraill.

Mae modd mesur bod gan ymwelwyr hamdden a thwristiaid wahanol batrymau gwario a thrafnidiaeth: fel arfer, bydd twristiaid yn gwario mwy, efallai y bydd angen cyfleusterau arbennig arnynt megis cyfeiriadau, trafndiaeth a pharcio. Efallai y bydd defnyddwyr hamdden yn beicio o'u cartref neu'n gyrru pellter byr er mwyn dechrau beicio. Gallai'r maes parcio sy'n bodoli eisoes yn Llanerchaeron fod yn ddigon, gyda chytundeb yr Ymddiriedolaeth Genedlaethol, ond dylid trafod y cyfleusterau parcio yng Nghiliau Aeron, cychwyn posibl y llwybr, er mwyn sicrhau nad yw'r pentref yn colli potensial gwario twristiaid beicio.

Mae hon yn farchnad bosibl enfawr o 870,000 o ymwelwyr sy'n bwriadu cymryd rhan mewn gweithgareddau yn yr awyr agored. Nid oes fawr iawn o ffigurau manwl ar gael am feicio, ond disgwylir y bydd 3% yn fras o bobl Domestig ar eu gwyliau yn beicio o leiaf unwaith²⁹. O ystyried y ffigwr hwn; bydd 78,000 o ymwelwyr â Cheredigion yn beicio o leiaf unwaith yn ystod eu harhosiad. Gallai llwybr newydd/gwell roi hwb go iawn i economi leol yr ardal.

- Gallai ymwelwyr sy'n dymuno defnyddio'r Llwybr Beicio newydd berthyn i un o ddau brif grŵp; y rhai sy'n aros yn yr ardal a'r rhai sydd ar daith undydd. Yn yr ystyr hwn, y rhai 'rheolaidd' fydd y mwyafrif cyson, yn teithio o wahanol rannau o Gymru a'r Gororau.
- Bydd y llwybr newydd yn apelio i deuluoedd sy'n cynnwys plant bach yn ôl pob tebyg, ac y maent yn dymuno defnyddio'r cyfleuster hwn fel gweithgarwch fforddiadwy a hwyliog er mwyn mynd allan â'u plant i fyd natur.
- Yn ogystal, bydd yn dylanwadu ar y dewis o ran cyrchfan ar gyfer gwyliau beicio (boed yn deuluoedd, yn glybiau neu'n grwpiau), gan ddarparu llwybr diogel, di-draffig.

28 Ffigurau gan swyddfa Llanerchaeron - Gwen Morgan (Gorffennaf 2016)

29 Arolwg Twristiaeth y DU 1997

5. Cynulleidfa Darged

Bydd defnyddwyr y llwybr beicio yn perthyn i un o blith sawl categori:

1. Cymudwr/rhywun sy'n teithio i'r ysgol
2. Ymweliadau hamdden a wneir gan breswylwyr lleol
3. Ymweliadau a wneir gan dwristiaid i ffwrdd o'u hardal leol arferol

Mae beicio di-draffig yn weithgarwch arbennig o boblogaidd ymhlith teuluoedd a beicwyr amhrofiadol. I deuluoedd, y brif ystyriaeth ar gyfer gweithgarwch yw'r gost a'r ffactor hamddena h.y. hwyl. Mae modd i lwybr beicio dicio pob blwch.

Yn 2011, yng Nghymru a Lloegr, roedd beicio i'r gwaith yn fwyaf cyffredin ymhlith pobl 30-34 oed – roedd 3.5% o'r gweithwyr yn y grŵp oedran hwn yn beicio i'r gwaith. Tan 60 oed, roedd y gyfradd beicio i'r gwaith yn uwch na 2% ar gyfer pob grŵp oedran.³⁰

Ar gyfartaledd, yn Lloegr (2014):

- Roedd pob person yn mynd ar 18 taith ar feic yn ystod y flwyddyn (pob grŵp oedran), gan feicio 58 milltir.
- Roedd pob person wedi gwneud 921 taith trwy gyfrwng 'pob modd' (h.y. car, trafndiaeth gyhoeddus, cerdded ac ati), sy'n golygu bod beicio'n cyfateb ag ychydig dan 2% o'r holl deithiau.
- Roedd gyrywyr ceir/faniau wedi mynd ar 384 o deithiau mewn car, gan yrru 3,276 o filltiroedd.
- Hyd cyfartalog taith feicio oedd 3.1 milltir, a hyd cyfartalog taith mewn car oedd 8.5 milltir³¹

Mae Arolwg Pobl Egnïol, a seiliwyd ar sampl llawer yn fwy o'r boblogaeth, yn awgrymu, o'r bobl 16+ oed yn Lloegr:

- bod 3% ohonynt yn beicio bum gwaith yr wythnos (tua 1.3 miliwn o bobl 16+)
- bod 9% ohonynt yn beicio o leiaf unwaith yr wythnos (tua 4 miliwn o bobl 16+)
- bod 15% ohonynt yn beicio o leiaf unwaith y mis (tua 6.6 miliwn o bobl 16+)³²

Mae Arolwg Teithio Cenedlaethol 2014 (NTS 0313) yn awgrymu, o'r boblogaeth 5+ oed yn Lloegr: Bod tua 8% ohonynt yn beicio dair gwaith yr wythnos neu fwy (os ystyrir hyn ar draws Prydain, mae'n cyfateb â tua 4.7 miliwn o bobl 5+).³³

30

Cyfrifiad 2011 – Dadansoddiad o gyfrifiad ONS/beicio i'r gwaith

31

Arolwg Teithio Cenedlaethol 2014

32

Arolwg Pobl Egnïol 2015 - APS9

33

Arolwg Teithio Cenedlaethol 2014

6. Cyngor cyfreithiol

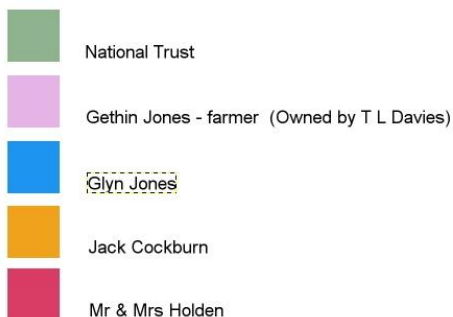
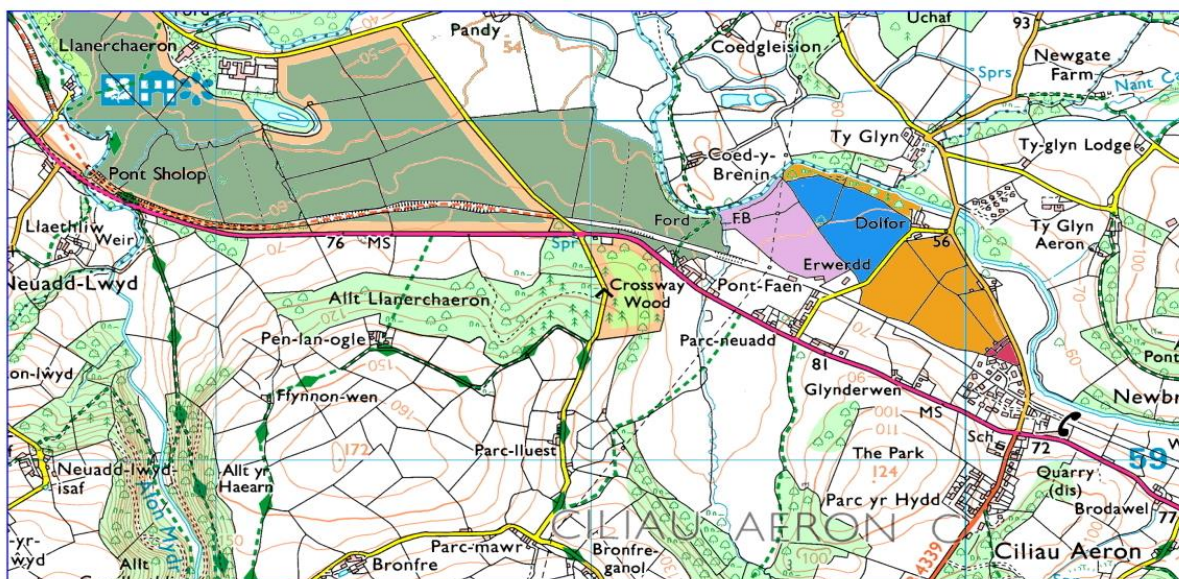


Fig. 7 – Perchenogaeth tir ar hyd y Llwybr Arfaethedig

Mae Ffig.7 yn nodi manylion y tir y mae'r llwybr beicio arfaethedig yn ei groesi a gwybodaeth ynghylch perchenogaeth. Mae'r grŵp gweithredu wedi cysylltu â'r holl berchnogion; mae pob un ohonynt wedi llofnodi cytundeb cyfreithiol er mwyn caniatáu mynediad i'w tir er mwyn arolygu'r llwybr.³⁴

Mae dulliau ac ideoleg elusen feicio Sustrans wedi datblygu i fod yn safon y diwydiant er mwyn creu llwybrau di-drafftig ar draws y DU. Maent wedi gweithio gyda Llywodraeth y DU ac ar eu pen eu hunain er mwyn cynhyrchu detholiad o ddogfennau ymgynghori am bopeth o adeiladu llwybrau i'r sefyllfa gyfreithiol wrth greu llwybrau. (Gweler Adran 8 am ddolenni i safonau adeiladu)

Sicrhawyd caniatâd Sustrans Cymru er mwyn defnyddio'r holl wybodaeth a ddarparir. Defnyddir y rhain fel dogfennau cynghori yn unig, ac mae'n rhaid cael cyngor allanol gan arbenigwr ym mhob maes.

Gweler y ddolen am eu cyhoeddiad – Drafft Tir, Cyfreithiol a Chynllunio 2014 http://www.sustrans.org.uk/sites/default/files/images/files/Route-Design-Resources/14_Land_Legal_and_Planning_09_12_14.pdf

Ceisiodd West Wales Trails gyngor cyfreithiol gan – Gyfreithwyr James Jones Son & Francis yn Llandysul. Diben hyn oedd dilysu bod y wybodaeth gan Sustrans yn addas yn lleol ac er mwyn

34

darparu dogfen sy'n cynnwys dewisiadau i'r tirfeddianwyr a'r grŵp gweithredu lleol er mwyn cychwyn ar y trafodaethau am y tir.³⁵

Yn ôl y gyfraith, nid oes gan gyfreithwyr yr hawl i weithio er budd dau barti ar wahân, felly diben hwn yw hysbysu yn unig, a dylai tirfeddianwyr geisio'u cyngor cyfreithiol eu hunain cyn y cyfnod trafod.

³⁵ Atodiad 2

7. Ymgynghori â'r cyhoedd a busnesau

Mae'r holl rai canlynol yn rhanddeiliaid sydd wedi cymryd rhan mewn cyfarfodydd neu'n rhanddeiliaid yr ymgynghorwyd neu y siaradwyd â nhw mewn ffordd anffurfiol ynghylch llwybr beicio Dyffryn Aeron.

Diddordeb Lleol

- Jack Cockburn Tirfeddiannwr a pherchennog busnes twristiaeth lleol, (mae'n berchen dros 40% o'r tir y mae'r llwybr yn teithio trwyddo). Mae ganddo blant ifanc ac mae'n un o sylfaenwyr y grŵp gweithredu lleol.
- Ray Giles Mae plant Ray wedi tyfu i fyny a symud i ffwrdd ac mae'n un o sylfaenwyr y grŵp. Mae ei ewythr (Glyn Jones) yn berchen ar rywfaint o'r tir y mae'r llwybr arfaethedig yn teithio trwyddo. Mae ef yn un o sylfaenwyr y grŵp gweithredu lleol hefyd.
- Gyles Morris Mae Gyles yn berchennog busnes twristiaeth lleol, sef gwyliau Naturesbase yng Nghilcennin. Mae'n un o sylfaenwyr y grŵp gweithredu lleol ac mae o'r farn y byddai'r llwybr yn cynnig budd twristiaeth i'r gymuned leol.
- John Emrys Jones Cynghorydd lleol y mae ei eiddo yn ffinio â'r llwybr arfaethedig (Dolfor, Ciliau Aeron). Mae ganddo sawl wŷr ac wyres sy'n ymweld yn rheolaidd, a bydd yn cael budd uniongyrchol o'r prosiect. Mae wedi mynegi ei gefnogaeth gadarn i'r prosiect oherwydd y bydd yn cynnig gweithgarwch hwyllog a llwybr beicio diogel i'r plant ysgol lleol.
- Elaine Moore Ymgynghorwyd â phennaeth Ysgol Ciliau Parc yn gynnar yn ystod y prosiect, ac anfonodd lythyr o gefnogaeth i'r grŵp gweithredu lleol.³⁶

Diddordeb Proffesiynol

- Simon Frith Perchennog Pure Ride Cycle Hire, sydd wedi'i leoli yn Llanerchaeron yn ystod tymor yr haf ers tair blynedd. Bu'n ymgynghori am y drywydd y llwybr beicio a'r adborth gan ei gwsmeriaid presennol. Mae hefyd wedi cynorthwyo gyda'i gysylltiadau a'i wybodaeth leol helaeth.
- Paul Boland (Ymddiriedolaeth Genedlaethol – Rheolwr Cyffredinol dros Ganolbarth a Gorllewin Cymru, yr Arfordir a Chefn Gwlad) Mae'n gweithio yn Llanerchaeron a chadarnhaodd Paul uniongyrchedd llwybr estyniad beicio Llanerchaeron ar hyd yr hen reilffordd. Rhoddodd gadarnhad hefyd ynghylch cydweithrediad yr Ymddiriedolaeth Genedlaethol er mwyn

36

gweithio tuag at gytundeb ar gyfer y darn o Lwybr Beicio Dyffryn Aeron y mae'r YG yn berchen arno.

- Alison Kinsey Swyddog Cymunedau Gwledig, Cynnal y Cardi, (Cyngor Sir Ceredigion) – bu Alison yn cynghori'r grŵp gweithredu lleol, gan helpu i sicrhau cyllid trwy Cynnal y Cardi ar gyfer yr Astudiaeth Ddichonoldeb.
- Gareth Rowlands Rheolwr datblygu prosiectau yng Nghyngor Sir Ceredigion. Mae'n brofiadol iawn ym maes caffael cyllid ar gyfer prosiectau cymunedol ac mae wedi cynnig ei gyngor a'i wasanaethau er mwyn cynorthwyo gyda'r broses o wireddu'r prosiect.
- Gwyn Smith Rheolwr ardal ar gyfer De Cymru, Sustrans Caerdydd. Siaradwyd ag ef ym mis Mehefin 2016. Anfonodd Gwyn yr holl wybodaeth (ffeiliau PDF) ynghylch y Tir a chyngor cyfreithiol, a manylebion Adeiladu llwybrau beicio di-draffig. Gweler y dolenni yn Adran 6 ac Adran 8.
- Ryland Jones Pennaeth yr amgylchedd adeiledig, Sustrans Cymru. Gohebwyd ag ef ym mis Gorffennaf 2016. Nododd Ryland yn ei neges e-bost ddiweddaraf:
"Mae'n ymddangos y gallai'r adran sy'n cael ei datblygu fel rhan o'ch prosiect fod yn estyniad hyfyw i 822, er y byddem yn dymuno ei ddatblygu yn ôl i Lanbedr Pont Steffan yn ddelfrydol, fel bod modd iddo fod yn rhan o'r rhwydwaith strategol a chysylltu ag 82. Fodd bynnag, bydd angen i mi gadarnhau gyda Chyngor Sir Ceredigion a oes siawns realistig o gyllido hyn trwy gyfrwng cais ganddynt yn y dyfodol. Soniodd am gyswllt â'r ysgol, a allai gynnig mwy o ddewisiadau cyllido.".....
".....Yn y tymor byr, credaf y byddai sicrhau cytundeb er mwyn cael mynediad i'r tir ar gyfer prosiect Ciliau Aeron, ac ariannu hwnnw, yn gam i'w groesawu tuag at wella'r amwynder yn yr ardal."
"..... byddwn yn dweud ei bod yn rhesymol argymhell y dylid integreiddio ag 822 a'r RhBC ehangach yn y dyfodol, ond bydd angen gwneud gwaith dichonoldeb pellach ynghylch hyn er mwyn pennu pa mor hyfyw ydyw i'w gyflawni."
- Stephen Jones Swyddog Datblygu Chwaraeon ar gyfer Ceredigion – Siaradwyd ag ef ym mis Mehefin 2016 ynghylch grwpiau datblygu Chwaraeon Cymru a chefnogaeth gan ei adran ef ar gyfer y prosiect. Roedd Stephen yn gadarnhaol iawn ond roedd yn teimlo na fyddai'r grant yn berthnasol yn ôl pob tebyg gan bod angen iddo fod yn gyfleuster hyfforddi a allai arwain at ddigwyddiadau cystadleuol.
- Shaun Harris Cynorthwydd Rheoli Traffig a Strategaeth ar gyfer Cyngor Sir Ceredigion – Siaradwyd ag ef ym mis Gorffennaf. Bu Shaun yn trafod rheoliadau sy'n weithredol yn y sir ac sy'n ymwneud ag arwyddion rhybudd beicwyr, a'r gost fras o'u gosod. Mae gan Gyngor Sir Ceredigion gyllideb ar gyfer arwyddion, a byddai'n rhaid asesu hwn yn unigol er mwyn penderfynu a fyddai modd

i'r Cyngor ddarparu'r rhain. Fel arall, mae modd awdurdodi'r arwyddion trwy ei adran ef. Byddant yn nodi ble fydd angen y rhain ac maent yn costio tua £200-300 fesul arwydd. Bu Shaun yn rhannu manylebion lleoliadau arwyddion hefyd; gallai'r rhain newid rhyw ychydig yn ystod y cyfnod cynllunio.

Geraint Blayney

Cynghorydd Cynllunio Datblygu – Cyfoeth Naturiol Cymru.

Byddai angen cais Cyn-cynllunio er mwyn penderfynu ar y caniatâd a fyddai'n angenrheidiol ar gyfer darn coetir y llwybr a'r manau croesi posibl gan ddefnyddio pontydd. Bydd y tîm Llifogydd a chadwraeth yn gwneud penderfyniad am yr angen am Aseiad o'r Effaith Amgylcheddol a'i gynnwys.

Deryck Fell

Cyfarwyddwr Consolid UK – Siaradwyd â Deryck ym mis Gorffennaf 2016 a chyfnewidiwyd negeseuon e-bost am eu cynhyrchion Sefydlogi'r Pridd a'u costau. Mae'r rhain yn ddewis amgen hyfyw i Darmac, a brofwyd ac a argymhellwyd gan Sustrans. Byddai angen cael dyfynbris er mwyn cael gwybod yr union gostau.

8. Dylunio, Cynllunio ac Adeiladu

Dylunio

Mae'r dyluniadau a ddarparir yn rhai bras a bydd angen eu hailystyried cyn i'r cyfnod adeiladu gychwyn ac ar ôl yr arolwg ecolegol, er mwyn cadarnhau'r pellter o gloddiau, safle'r llwybr pren, y manau er mwyn croesi nentydd ac ati. Mae dyluniad y darn coetir yn un damcaniaethol ar y gorau ac ar ôl canfod yr holl ardaloedd i'w hosgoi, bydd modd pennu'r trywydd mwyaf gwerth chweil. Y sefyllfa ddelfrydol fyddai darparu llwybr pantiog sy'n ymlwybro rhwng y coed, gan gynnig llwybr hwyliog ac sy'n ysgogi'r llygaid. Bydd y math hwn o gynllun ar gyfer y llwybr yn ddeniadol i'r farchnad dwristiaeth, gan gynnig llwybr cyffrous y bydd pobl leol yn dymuno'i ddefnyddio dro ar ôl tro.

Dylid dylunio ac adeiladu'r llwybr beicio newydd mewn ffordd sy'n cydymffurfio'n ofalus â'r safonau diweddaraf a bennwyd gan Sustrans a'r diwydiant. Bydd hyn yn sicrhau y byddai'r llwybr yn cael ei ystyried fel un i'w gynnwys yn y Rhwydwaith Beicio Cenedlaethol (RhBC). Yna, byddai'n cael ei gynnwys ar wefan Sustrans ac yn llenyddiaeth Sustrans, gan hyrwyddo'r llwybr beicio i gynulleidfa fawr, gan gynnwys y twristiaid teithiau beicio a'r rhai sy'n beicio at ddibenion hamddena. Mae nifer o wefannau, fforymau a chylchgronau beicio yn defnyddio llenyddiaeth Sustrans hefyd er mwyn diweddarau eu gwybodaeth nhw.

Diwygiwyd a diweddarwyd LCDS mewn ffordd gynhwysfawr yn 2015, ac mae'n nodi gofynion a chynghor wrth gynllunio rhwydwaith beicio ac er mwyn dylunio seilwaith feicio bwrpasol, strydoedd sy'n addas i feicwyr a manau parcio beiciau. Mae hwn a chanllawiau technegol Sustrans wedi cael eu mabwysiadu fel Safon y diwydiant ar gyfer prosiectau seilwaith beicio.

Mae'r ddolen ganlynol yn troi at yr adran berthnasol o fewn "llawlyfr dylunio LCDS" (Safonau Dylunio Beicio Llundain)

<http://content.tfl.gov.uk/lcds-chapter4-cyclelanesandtracks.pdf>

Mae'r ddolen ganlynol yn troi at ddogfen "Rhwydwaith Beicio Cenedlaethol – Canllawiau a Manylion Ymarferol rhifyn 2" Sustrans

<http://www.sustrans.org.uk/our-services/infrastructure/route-design-resources/technical-guidelines>

Mae hwn yn nodi'r meini prawf a'r athroniaeth ddylunio ar gyfer Rhwydwaith Beicio Cenedlaethol Sustrans, ond mae yr un mor addas ar gyfer seilwaith beicio o bob math ar lefel ranbarthol neu leol.



Yn wreiddiol, bwriedir Llwybr 822 fynd o Aberaeron i gwrdd â'r "82" yn Llanbedr Pont Steffan. Cafodd y rhan gyntaf i Lanerchaeron ei gwblhau, ond ni chafodd astudiaeth dichonoldeb erioed ei wneud ar gyfer gweddill y llwybr. Mae Sustrans wedi cytuno gallai'r llwybr arfaethedig "fod yn estyniad hyfyw ar gyfer 822"

Bydd y llwybr (os byddai'n cael ei adeiladu yn ôl y safonau priodol) yn ymddangos ar y map hwn fel estyniad o'r 822.

Fig.8 – Map o Lwybrau RhBC yng Nghymru - Sustrans.org.uk

Mae Ffig 9. yn dangos y llwybr gwreiddiol a gynigiwyd ac a luniwyd gan y grŵp gweithredu cymunedol. Os/pan fydd yr Ymddiriedolaeth Genedlaethol yn cytuno ymestyn llwybr 822 sy'n bodoli eisoes ar draws eu tir, bydd hyn yn golygu y bydd angen darn 400m ar hyd is-ffordd er mwyn cysylltu'r llwybr presennol a'r llwybr newydd.

Gan edrych ar ffigur 9 o hyd a'r llwybr gwreiddiol a gynigiwyd, dangosir yr unig ddiwygiad a wnaethpwyd gan West Wales Trails ym mhwynt 3. Mae'r llwybr Beicio Arfaethedig yn croesi'r llwybr mynediad ym Maes y Felin yn hytrach na phasio'r tŷ. Felly, dylai fod yn llawer haws sicrhau caniatâd tîrffediannwr Maes y Felin ac mae'n cynnig rheswm cyfiawnadwy dros newid y llwybr hwn.

Ar ôl gweithio trwy saith llwybr arall posibl, tynnwyd y llwybr a ddangosir yn Ffig.10 gan West Wales Trails fel dewis amgen hyfyw. Byddai'r llwybr hwn yn cysylltu â'r hen reilffordd a ddangosir ar y map. Mae'r llwybr presennol ar hyd 822 yn defnyddio'r rheilffordd, felly byddai'n gwneud synnwyr i gysylltu â hwn yn uniongyrchol.

Mae West Wales Trails wedi cynhyrchu set lawn o fapiau er mwyn dangos y llwybrau posibl ac adrannau amgen yn fanwl, ac mae cyflenwad llawn o vignettes manwl wedi cael eu cynhyrchu hefyd, gyda sylwadau manwl pellach.³⁷

37

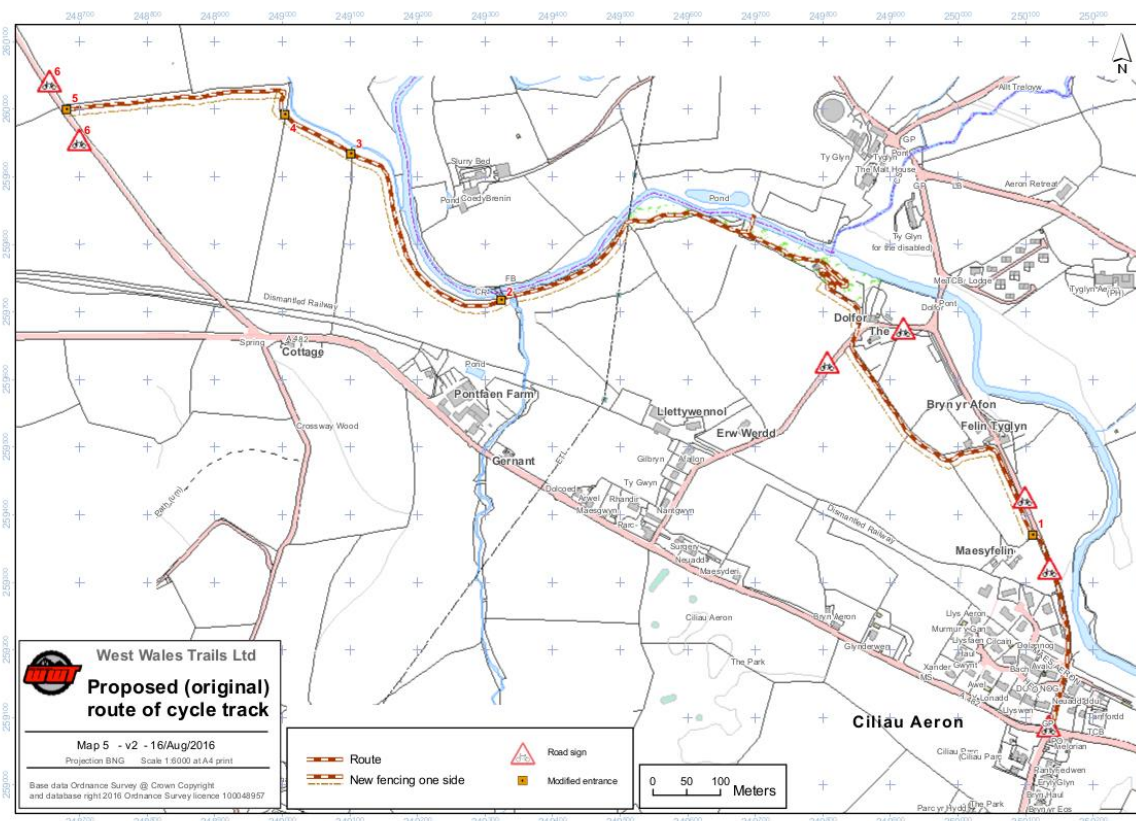


Fig. 9 – Trywydd gwreiddiol a gynigiwyd ar gyfer y llwybr beicio (gweler atodiad 4 – 9 am ragor o fanylion)

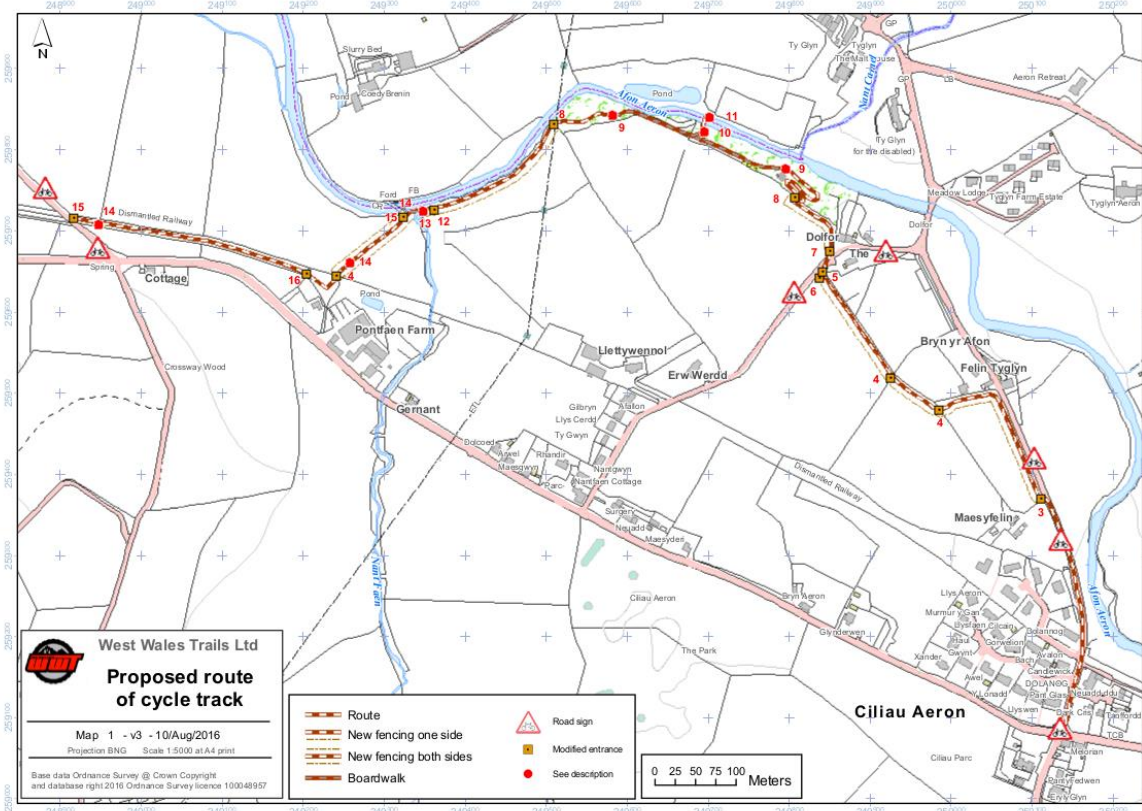


Fig. 10 – Trywydd y llwybr beicio a gynigir gan ddefnyddio'r hen reilffordd a'r llwybr troed presennol.

Byddai modd ymateb i bryderon cychwynnol y grŵp gweithredu cymunedol ynghylch y llwybr a gynigiwyd gan West Wales Trails, fel a ganlyn:

1. 'Mae cerbydau amaethyddol yn troi i mewn i'r lôn islaw pwynt 15 (ffig 10) yn gyflym iawn'

Mae modd defnyddio sawl dull er mwyn rheoli cyflymder cerbydau, o arwyddion syml i derfynau cyflymder newydd, neu weadau ffordd. Yn ystod y cam cynllunio, bydd modd trafod hyn yn fanylach gydag adran briffyrdd Cyngor Sir Ceredigion, er mwyn pennu pa ddull fyddai'r un mwyaf priodol, ac a fyddai'r prosiect yn gymwys i gael cyllid ar gyfer un o'r rhain neu fwy.

2. 'Byddai rhan olaf y llwybr yn fyrrach ac mae modd dadlau y byddai'n llai diddorol'

Mae'r hen reilffordd yn ddiddorol ac yn olygfaol, a thrwy wneud ychydig waith i gynnal a chadw'r cloddiau, byddai'n cynnig golygfa uwch dros fasn afon Aeron. Mae cost y llwybr ar wely'r rheilffordd sy'n bodoli eisoes lawer yn is, oherwydd y byddai'n addas ar gyfer llwybr graean hunan-rwymol heb arwyneb.

Yn ogystal, mae West Wales Trails yn teimlo y bydd gorffen y rhan hon o'r llwybr ar yr hen reilffordd yn dwyn dylanwad ar yr Ymddiriedolaeth Genedlaethol yn Llanerchaeron i barhau'r llwybr ar hyd eu rhan nhw o'r rheilffordd.

Cynllunio

Ceisiwyd cyngor cynllunio anffurfiol gan adran gynllunio Cyngor Sir Ceredigion, ond dylid ceisio cyngor cyn-gynllunio ffurfiol cyn gwneud cais er mwyn sicrhau bod y broses gynllunio yn mynd rhagddi mewn ffordd mor esmwyth ag y bo modd.

Y dybiaeth yw y byddai angen ceisio caniatâd cynllunio llawn ar gyfer y prosiect hwn, a fyddai'n costio £190 fesul 0.1 hectar. Byddai hyn yn costio rhwng £950 a £1200; gan ddibynnu ar y llwybr a ddewisir.

Arolwg Ecolgol / Asesiad o'r Effaith Amgylcheddol

O ganlyniad i'r ffaith bod rhan o'r llwybr yn croesi coetir aeddfed a glan afon, bydd gofyn gwneud gwaith asesu ecolgol manwl er mwyn pennu effeithiau'r prosiect ar yr amgylchedd naturiol. Mae angen cynnal arolwg ecolgol ar gyfer unrhyw gais cynllunio (ar gyfer prosiect adeiladu), ond o ganlyniad i natur sensitif y llwybr hwn, bydd angen ceisio cyngor pellach (gan Gyfoeth Naturiol Cymru ac awdurdod cynllunio Cyngor Sir Ceredigion).

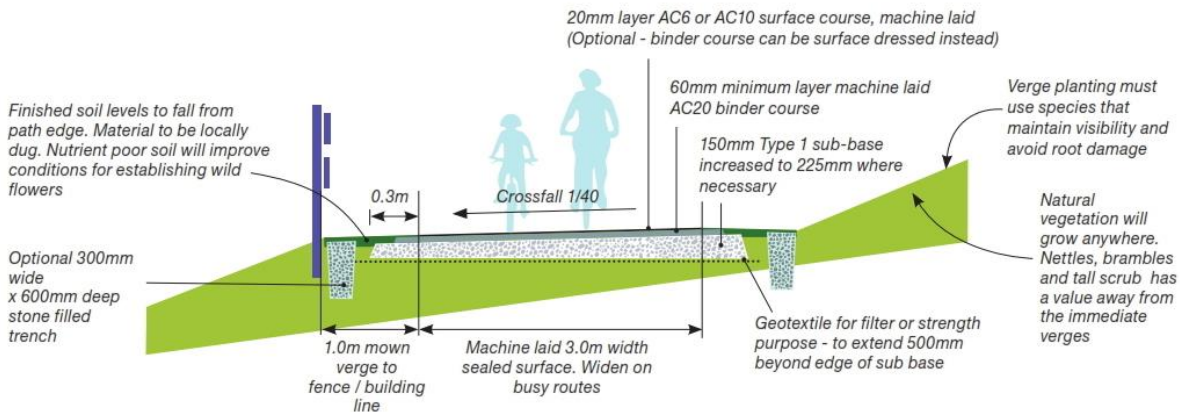
Ystyrir afon Aeron yn brif afon yn niffiniadau NRW, sy'n golygu ei bod yn destun rheoliadau llym ar gyfer unrhyw brosiectau adeiladu:

*"Os yw'n "Brif Afon", bydd angen sicrhau caniatâd dan y Ddeddf Adnoddau Dŵr er mwyn gwneud gwaith yn y sianel (e.e. pont, pier). Bydd gofyn cael caniatâd dan yr Is-ddeddfau sydd wedi'u hatodi i'r Ddeddf hon os yw'r gwaith ar y gorlifdir (e.e. llwybr wrth ymyl yr afon) neu o fewn pellter penodol i lan yr afon. (Mae'r pellter hwn yn amrywio ar draws rhanbarthau'r DU.)"*³⁸

Awgrymodd Geraint Blayney – Cynghorydd Cynllunio Datblygu ar gyfer NRW:

"Byddai angen cais cyn-gynllunio NRW er mwyn penderfynu ar y caniatâd y byddai angen ei sicrhau ar gyfer darn coetir y llwybr ac unrhyw groesfannau posibl a fyddai'n defnyddio pontydd. Bydd y tîm llifogydd a chadwraeth yn gwneud penderfyniad am yr angen am Aseiad o'r Effaith Amgylcheddol a'i gynnwys."

Adeiladu



Ffig.11 Diagram o adeiladwaith y llwybr arwynebol (ar ôl sicrhau caniatâd, cymrwyd y ddelwedd o Lawlyfr Sustrans ynghylch dylunio mewn ffordd sy'n addas i feicwyr, Ebrill 2014)

Ffig.11 yw'r dull safonol yn y diwydiant ar gyfer adeiladwaith llwybr beicio. Mae'n dangos dull adeiladu hambwrdd safonol gydag Is-sylfaen Math 1 (40mm i ddwst). Yna, rhoddir haen rwymol o Darmac ar hwn. Mae'n nodi y gellid defnyddio "draen Ffrengig" dewisol hefyd.

At ddibenion y dyluniad, mae West Wales Trails wedi nodi "draen Ffrengig" ar y naill ochr a'r llall er mwyn ystyried y sefyllfa waethaf. Bydd yn rhaid pennu'r angen am hyn ar ôl asesu'r holl ddarnau o gaeau ar yr adeg pan fyddant ar eu mwyaf dirlawn. Y dybiaeth o ystyried y graddiant, y llystyfiant cyfredol ac o ystyried gwybodaeth leol, yw mai dim ond un ffof fydd yn angenrheidiol yn y rhan fwyaf o achosion. Seiliwyd y pris ar y gofyniad i gael dwy ffof a dylid cynnwys hwn nes y caiff asesiad ei gynnal pan fydd y safleoedd ar eu mwyaf dirlawn yn ystod yr Hydref/Gaeaf 2016.

Mae'r grŵp gweithredu lleol wedi nodi eu bod yn dymuno osgoi tarmac os oes modd, gan ddefnyddio arwyneb sy'n debyg i lwybr presennol 822 (calchfaen 20mm i ddwst). Mae Sustrans yn esbonio'r problemau gyda chael arwyneb heb ei selio mewn ffordd gryno iawn:

".....ceir anfanteision hollbwysig i arwynebau heb eu rhwymo, a ddylai eu hatal rhag cael eu defnyddio ac eithrio fel dewis olaf. Mae'r anfanteision hyn fel a ganlyn.³⁹

- mae ansawdd y profiad beicio yn waeth ar arwynebau heb eu selio nag ar arwynebau wedi'u selio, yn enwedig mewn tywydd gwlyb. Ceir mwy o berygl y bydd beiciau'n llithro, ac mae hyn yn cynyddu'r pellter stopio trwy weld. Mae'r arwynebau'n llychlyd pan fo'r tywydd yn sych ac yn chwistrellu mwd pan fyddant yn wlyb.
- mae calchfaen, graean sy'n hunan-rwymol a deunyddiau a ailgylchwyd yn tueddu i erydu yn sgil defnydd cyffredinol, dŵr glaw, ceffylau a beiciau modur. Mae erydu yn arbennig o gyffredin ar ddarnau graddiant. Mae angen gwneud mwy o waith cynnal a chadw, a fydd yn golygu y bydd angen i gerbydau contractwyr fynd ar y llwybr yn amlach, a chau'r llwybr dros dro.
- mae'r costau dros oes gyfan y llwybr yn uwch nag y maent ar gyfer llwybr cymharol y mae ei wyneb wedi'i selio
- bu angen ail-adeiladu llwybrau a adeiladwyd yn wreiddiol gan ddefnyddio dwst calchfaen, gan ddefnyddio arwyneb bitwmen. Mae hyn yn lleihau'r cyllid sydd ar gael i ddatblygu adrannau newydd o'r rhwydwaith"

Mae Sustrans wedi treialu nifer o ddewisiadau amgen ar y cyd ag awdurdodau lleol, gan gynnwys 'Toptrek', 'Finepath', 'Cedec' a 'Consolid'.

Toptrek – mae wedi cymryd lle Ultitrek ac mae'n gynnyrch a gynhyrchir gan Tarmac UK. Yn ei hanfod, mae'n ddeunydd plaenio ffyrdd wedi'i ailgylchu, trwy ei falu a'i raddio i 20mm i lawr. Mae hwn yn ddewis mwy caredig i'r amgylchedd na tharmac, ond mae'n cynnig yr un 'teimlad'.

Finepath – datblygwyd hwn gan Tarmac ar y cyd â British Waterways fel deunydd amgen i arwyneb 'lludw du' ac fe'i ddefnyddir yn helaeth ar rhwydwaith y camlesi yng Ngorllewin Canolbarth Lloegr. Ni chaiff y cynnyrch hwn ei gyflenwi yng Ngheredigion ar hyn o bryd.

Cedec – graean ar gyfer llwybrau troed yw hwn, nad yw'n rhwymol, ac a ddatblygwyd ar gyfer gerddi botaneg a pharciau trefol. Mae'n cyflwyno'r un materion cynnal a chadw parhaus ag y mae arwyneb agregau 6mm i lawr safonol yn eu cyflwyno. Ni fyddai'r cynnyrch hwn yn addas ar gyfer y math hwn o lwybr.

Consolid – Mae cynnyrch sefydlogi'r pridd "Consolid" yn ddewis amgen i Darmac ar gyfer llwybrau beicio ac yn un sy'n economaidd hyfyw, yn gyfeillgar i'r amgylchedd ac a brofwyd gan y diwydiant. Mae'r cynnyrch hwn yn gweithio trwy gynnwys polymer acrylig gyda'r pridd ar y safle a'i gywasgu. Mae'n "gweithredu grymoedd ymlynol y pridd, gan leihau dylanwad dŵr mewn ffordd sylweddol a pharhaus".⁴⁰ Defnyddiwyd hwn ar sawl llwybr beicio ar draws y DU, a bu'n llwyddiannus iawn. Mae'r cynnyrch hwn ar gael ar draws y wlad, a byddai'n cynnig y math o olwg naturiol, y teimlad, y pris cystadleuol, y nodweddion amgylcheddol a'r cadernid y mae gofyn i'r grŵp gweithredu ei gael.

Mae dull adeiladu Consolid yn seiliedig ar y 'dull hambwrdd safonol' o hyd, fel y dangosir yn ffig.11. Yn lle symud deunyddiau a'u disodli gydag agregau a brynir, yna haen o Darmac sy'n rhwymo, caiff yr 'Hambwrdd' ei gloddio i'r un dyfnder a chaiff ychwanegion Consolid eu cyfuno gyda'r deunydd a gloddiwyd. Yna, caiff y deunyddiau a gloddiwyd eu cymysgu'n drylwyr yn yr hambwrdd gan ddefnyddio peiriant palu a'u cywasgu er mwyn ffurfio arwyneb caled sy'n gwrthsefyll dŵr.

Mae manteision defnyddio cynhyrchion sefydlogi'r pridd yn hytrach na dulliau adeiladu traddodiadol fel a ganlyn:

1. Nid oes yn rhaid cael gwared ag unrhyw ddeunyddiau o'r safle na chludo unrhyw ddeunyddiau i'r safle.
2. Mae Consolid yn honni bod modd arbed tua 40%-50% ar y costau.
3. Mae'n cadw golwg naturiol y llwybr.
4. Mae'n gyfeillgar i'r amgylchedd.

Llwybr pren

Mae'n anodd iawn nodi'r union ddulliau adeiladu ar gyfer adrannau'r llwybr pren nes i ni gael canlyniadau arolwg ecolegol. Er enghraifft:

- A fyddai polion yn briodol o ganlyniad i ddeyerydd, neu a fyddai gofyn cael padiau concriid neu wasgarwyr llwythi eraill. Mae modd trafod hyn i gyd ar ôl cynnal arolwg ecolegol ac EIA.
- Byddai cyfyngiadau'r strwythur cynnal yn effeithio ar y math o drawstiau a'u maint mewn ffordd uniongyrchol, y dull o osod canllawiau ac adeiladwaith y fframwaith.
- Mathau o gadwolion pren a ganiateir mewn ardal fel hon sy'n sensitif yn amgylcheddol.

Mae'r ddolen sy'n dilyn yn ganllaw a gynhyrchwyd ar gyfer Cymdeithas yr Anabl Sir Gaerfyrddin er mwyn cynnig canllaw i'r safonau adeiladu cyfredol ar gyfer llwybrau pren cyd-ddefnyddio ar gyfer yr anabl, cerddwyr a beicwyr. Hon yw'r ddogfen ddiweddaraf sydd ar gael ynghylch y safon ar gyfer y diwydiant ar gyfer y math hwn o adeiladwaith.

<http://carmarthenshire-disabled-access-group.org.uk/Dave%20Crofts%20Countryside%20Guides/Boardwalk%20Maintenance%20and%20Construction-r1a.pdf>

9. Costau amcangyfrifedig a Chyllido

Costau Amcangyfrifedig

Ar sail manyleb y dyluniad, paratowyd rhestr feintiau fras gan Syrffewr Meintiau - Gary Jenkins, Llandysul.⁴¹

Mae West Wales Trails wedi ystyried y sefyllfa waethaf yn dilyn arolwg ecolegol ac EIA posibl, arbenigedd lleol a deialog cynllunio.

Er bod y grŵp gweithredu lleol wedi nodi na fyddai tarmac yn briodol ar gyfer y llwybr, bydd unrhyw gyllid y byddant yn ceisio'i sicrhau yn cymryd manylebion y diwydiant gan Sustrans, gan ddisgwyl arwyneb gorffenedig heb yr angen i wneud llawer iawn o waith cynnal a chadw arno. O'r herwydd, rydym wedi darparu dwy set o brisiau er mwyn cynnig cymhariaeth, llwybr tarmac (ac eithrio'r darn ar y Rheilffordd, lle y prisiwyd arwyneb agregau hunan-rwymol ar ei gyfer) a llwybr wedi'i adeiladu gan ddefnyddio 'Consolid' (unwaith eto, ac eithrio'r darn ar y rheilffordd).

Mae'r Llwybrau a brisiwyd gan y SM fel a ganlyn:

- Llwybr A – Llwybr gwreiddiol a gynigiwyd (gan gynnwys y llwybr o Giliau Aeron i Fythynnod Dolfor)
- Llwybr B – Y llwybr newydd a gynigir (gan gynnwys y llwybr o Giliau Aeron i Fythynnod Dolfor)
- Llwybr C – Y llwybr o Giliau Aeron i fythynnod Dolfor

Rhannwyd hwn fel hyn er mwyn darparu rhestrau meintiau bras cymharol ar gyfer y broses o ymgeisio am grant. Er mwyn cymharu costau 'ail hanner' Llwybr A a B (o fythynnod Dolfor ymlaen), mae modd tynnu cost Llwybr C o'r rhain.

Arbedion

Mae modd gwneud arbedion ar hyd sawl rhan o'r llwybr. Mae darn y llwybr pren trwy'r coetir, sy'n costio £418.20 fesul metr, yn gost uchel, ond hebddo, byddai'r llwybr yn colli cryn dipyn o'i apêl ymhlith defnyddwyr lleol a thwristiaid. Mae'r pellter yn cynrychioli'r sefyllfa waethaf ac mae'n debygol o leihau'n ddramatig yn dilyn arolwg ecolegol.

Awgrymodd Ryland Jones o Sustrans eu bod wedi bod yn cael gwared ar rwystrau a rhwystrau gosod pren ar lwybrau gan eu bod yn gwneud mwy o ddrwg na lles – ceir anawsterau gyda defnyddwyr anabl, beiciau tynnu a threlars, tandemau a beiciau gorweddol. Bellach, eu polisi yw peidio gosod unrhyw rwystrau o gwbl, dim ond bwllch o 1.5m wrth fynedfa ffordd, gan sicrhau bod arwyddion priodol ar y llwybr er mwyn dynodi croesfan neu gyffordd. Os bydd problem yn codi wrth i bobl gamddefnyddio'r llwybr, bydd modd adolygu hyn mewn ffordd syml yn aml trwy osod set o byst gwasgarog. Mae'r rhwystrau gosod wedi cael eu cynnwys yn adroddiad SM gan eu bod yn cynrychioli'r safon ar gyfer y diwydiant o hyd, a byddai'n rhaid eu trafod gydag adran gynllunio Cyngor Sir Ceredigion.

⁴¹ Gweler y ffeiliau sydd ynghlwm: [Meter rate Revised Mountain Bike track schedule - 13-09-16.xls](#) & [Meter rate Rev. Mountain Bike track schedule \(CONSOLID SYSTEM\)- 13-09-16](#)

Cyllido

Fel y dyfynnwyd gan Sustrans:

"Mae ffynonellau cyllid ar gyfer Lonydd Glas mor amrywiol â'r cynlluniau eu hunain. Ariannir pob prosiect mewn gwahanol ffyrdd, a bron pob un ohonynt o becyn o wahanol rannau. Er nad yw hyn yn arbennig o foddhaol, mae'n ymddangos mai dyma'r ffordd Brydeinig o wneud pethau!"

Mae'r ffynonellau cyllid cyffredin fel a ganlyn:

- Cyllidebau trafniadaeth awdurdodau lleol
- Cronfeydd hamdden, parciau a chefn gwlad awdurdodau lleol
- Cyfraniadau datblygwyr trwy gytundebau adran 106
- Cyllid gan asiantaethau datblygu, y gallent gynnwys cyllid Ewropeaidd
- Ffynonellau treth tirlenwi ac agregau
- Cyllid gan y loteri"⁴²

Mae'r Ymddiriedolaeth Genedlaethol yn berchen ar rhan o'r tir y bydd y llwybr arfaethedig yn ei groesi. Felly, dylid cael deialog gyda nhw er mwyn penderfynu sut y mae modd iddynt roi cyfraniad ariannol neu gyfrannu llafur tuag at weithredu'r rhan hon. Byddai hyn o fudd i'r ddwy ochr.

Bellach, ceir diwylliant o CCC (cyfrifoldeb cymdeithasol corfforaethol). Disgwylir i fusnesau mawr roi cyfraniad i'r gymuned leol. Yn UDA a Chanada, mae busnesau bach a mawr yn darparu cyllid ar gyfer y rhan fwyaf o'u prosiectau i greu llwybrau beicio. Ceir ffrwd refeniw nad yw'n cael ei defnyddio i raddau helaeth yn y DU, ond a allai weithio'n dda iawn ar gyfer prosiect ar y raddfa hon.

Gallai hyn gychwyn gyda busnesau lleol yn Aberaeron a Chiliau Aeron, trwy eu gwahodd i seminar i drafod sut y bydd y prosiect yn helpu i wella'r economi leol, gan ddatblygu'r potensial ar gyfer twristiaeth yn yr ardal. Gallai pob busnes ddarparu cyllid, llafur, peiriannau, cyngor neu gynnyrch y mae ei angen. Byddai cyfeiriad yn cael ei wneud at bob busnes ar yr arwyddion ar gyfer y llwybr, a byddai modd i hyn fod yn feincnod ar gyfer cyllid cymunedol yn y DU.

- Melin goed i ddarparu deunyddiau.
- Cwmnïau gwaith coed i ddarparu llafur ar gyfer y llwybr pren ac er mwyn creu'r byrddau gwybodaeth beicio pren.
- Cwmni arwyddion i ddarparu'r arwyddion argraffedig.
- Cwmni cyfreithiol i ddarparu cyngor ac unrhyw gytundebau tenantiaeth/cyfreithiol.
- Cwmni cludo i ddarparu agregau.
- Contractwr i ddarparu peiriant cloddio a gweithredwr.
- Contractwyr ffensio i ddarparu llafur.
- Cwmni cyflenwadau ffermio i ddarparu gathiau a physt.

Mae defnyddwyr yn dod yn fwyfwy ymwybodol o arferion busnes anfoesegol a sefydliadau sy'n gweithredu mewn ffordd anghyfrifol, ac nid ydynt yn fodlon eu goddef. Mae datblygiadau ym maes cyfryngau cymdeithasol (rhoi llais i bawb) yn golygu bod arferion negyddol neu ddinistriol yn ysgogi sgyrsiau ar-lein yn gyflym. Mae sefydliadau'n atebol dros eu gweithredoedd fwy nag y maent erioed wedi bod o'r blaen.

42

“Dywedodd 88% o ddefnyddwyr eu bod yn fwy tebygol o brynu gan gwmni sy'n cynorthwyo ac sy'n ymgysylltu â gweithgareddau er mwyn gwella cymdeithas.”⁴³

Mae elusen NCVO yn gweithio i gysylltu mentrau cymdeithasol, elusennau a phrosiectau cymunedol gyda busnesau sy'n dymuno cael eu gweld fel busnesau sy'n gwneud gwahaniaeth yn y gymuned. Mae'r ddolen ganlynol yn eich tywys i'w tudalen codi arian, lle y mae modd manteisio ar filoedd o ffrydiau cyllid. Byddai hwn yn cynnig potensial da iawn o sicrhau cyllid, oherwydd y disgwylir CCC gan gwmnïau mawr nawr, ac mae'n ofynnol gan brosiectau adeiladu/seilwaith masnachol mawr.

<http://www.fundingcentral.org.uk/default.aspx?ncvo-practical-support>

10. Atodiadau

1. Enghraifft o gytundeb a lofnodwyd er mwyn arolygu'r llwybr beicio.

Dyffryn Aeron Cycle Path Llanerchaeron to Ciliau Aeron route

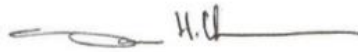
7th September 2015

To whom it may concern,

Re: Access to Survey land for routing the cycle path

Please take this letter as confirmation that I, the undersigned, am supportive of the project's aim of constructing a cycle path to connect Llanerchaeron to Ciliau Aeron. I consent to allowing a surveyor access to the land under my control for the purposes of drawing up the proposed route shown on Plan A attached.

Signed



Name

SAM HOLDEN

Position (owner/ manager)

OWNER, MAESYFELIN, CILIAU AERON.

2. Dogfen a gynhyrchwyd gan Gyfreithwyr James Jones Son & Francis, Llandysul

James Jones Son & Francis

Solicitors

12 Lincoln Street, Llandysul, Ceredigion, SA44 4BU

Tel: 01559 362224 Facsimile: 01559 362021 Email: info@jjsf.co.uk

The following is general information on the most commonly used agreements available to land owners when consenting to a cycle path that runs through land in their ownership.

Freehold

This means that the land is sold to the developers of the cycle path, transferring the ownership to the developers forever. A freehold can be subject to restrictive covenants and easements can be granted for adjoining properties if the land is landlocked.

Easements

An easement is a right over a landowner's land. This means that the landowner will grant a right of way for cyclists and walkers over the path. An easement can either be freehold i.e. forever, or it can be for a term of years (a leasehold easement).

Leases

A lease is a contract by which one party conveys land to another for a specified time, usually in return for a periodic payment.

A lease can provide that a freehold owner retains control over certain matters (these could be the maintenance of boundaries or vegetation or simply that the landowner doesn't like the idea of parting with the land forever).

The period of the lease ("the term") can be defined by agreement.

The lease can also provide for maintenance obligations on the tenant (developers), details on the termination of a lease, renewal of the lease and details of rent.

Licences

These are personal agreements between a landowner and the developer of the path, where the landowner agrees to allow cyclists and walkers to use the path.

The landowner can withdraw permission to use the path at any time on notice.

The licence is not binding on any subsequent buyer of the land.

All parties will need to take independent legal advice in relation to their position.

This document should not be construed as formal legal advice and all parties involved should also seek independent legal advice on their own position.



James Jones Son & Francis is the trading name of Toffi Law Limited which is also authorised and regulated by the Solicitors Regulation Authority and registered in Cardiff as Company No 5925433 with the registered office as above

VAT No: 410632546

Christopher Mason-Watts LLWMA Director Nicola Mason-Watts Director & Licensed Conveyancer Carys Davies LLB Solicitor Sarah Simmonds Practice Manager

3. Llythyr gan Ysgol Ciliau Parc - Ciliau Aeron

Ysgol Ciliau Parc
Ciliau Aeron, Lampeter.
SA48 8BX

01570 470650

prif@ciliauparc.ceredigion.sch.uk

Re: Proposed extension to the cycle path from Llanerchaeron to Ciliau Aeron.

I would like to support whole heartedly the proposed extension to the cycle path from Llanerchaeron to Ciliau Aeron. This extension would be of enormous benefit to the whole community and especially to the young children of the area.

Nearly all of our pupils from age 4 to 11 have bicycles and enjoy cycling. A few of our pupils are members of a local cycling club and regularly take part in country wide cycling events and competitions. The school offers cycling proficiency lessons and 'Kerb Kraft' road safety awareness sessions. We take road safety and encouraging a healthy and active life style seriously. However, in Ciliau Aeron there are very few safe areas for children to cycle. The school is situated on a very busy main road and junction.

We use the cycle path from Llanerchaeron to Aberaeron during the school year. But we have to hire transport to take the children and their bicycles from Ciliau Aeron to Llanerchaeron as the main road to the beginning of this path is unsuitable and dangerous for the pupils to cycle on. If the cycle path was extended our pupils would be able to cycle safely directly to Aberaeron. I am certain that this would benefit their well being and would encourage a more healthy life style.

I asked our pupils what they thought about this proposal. All were enthusiastic and positive. Many were hoping for bicycles for Christmas. Here are some of their responses:

"It will be good for energy and being healthy."

"Great way to get to Aberaeron and Llanerchaeron without using the car."

Some people can't afford a bike carrier at the back of their car to get to the cycle path."

"It will help improve our cycling and fitness skills."

"Save the environment by not using a car."

"Give you a safe place to learn how to cycle."

"Lovely to walk with my dogs safely."

"Encourage children to go outside more."

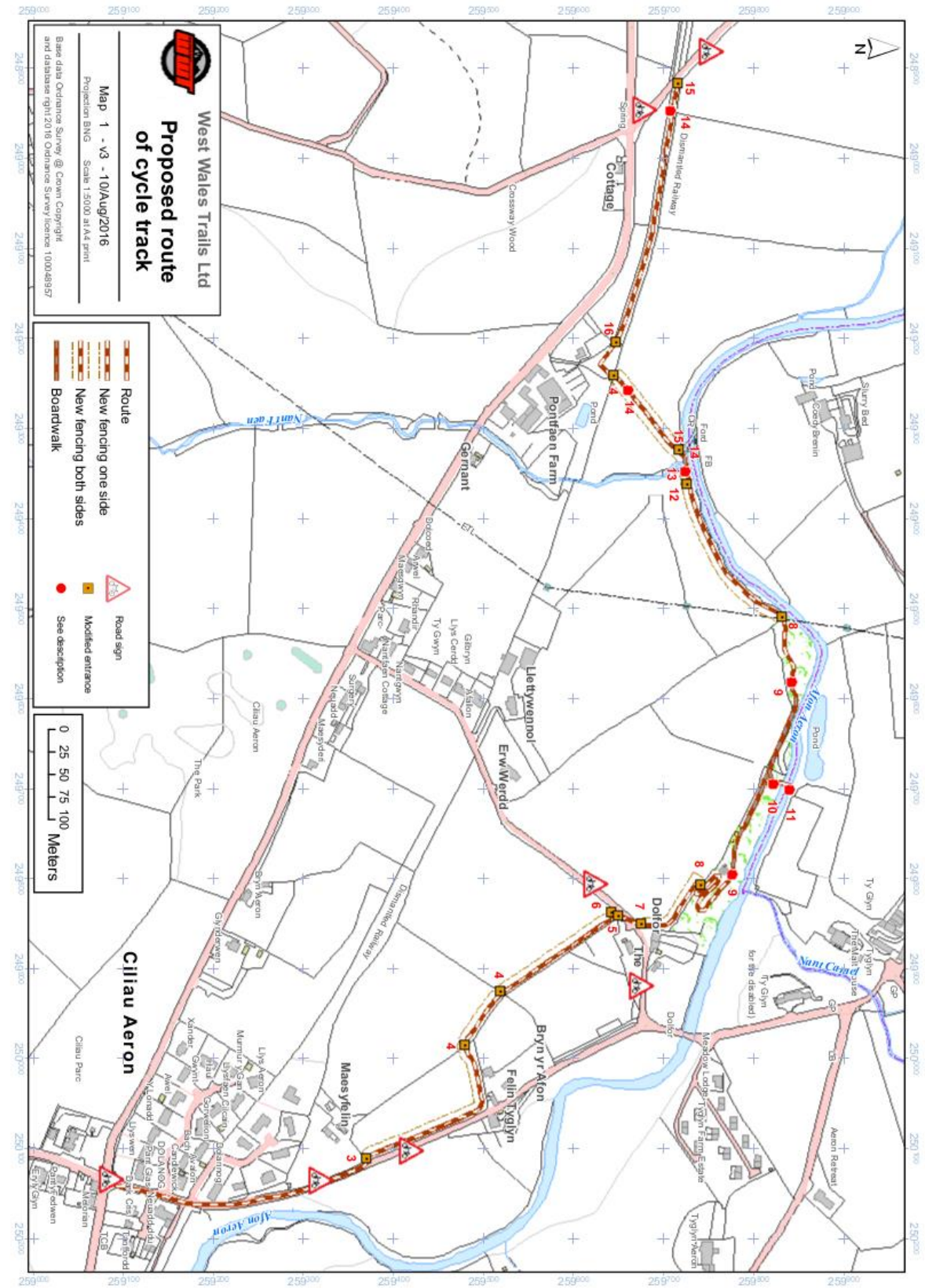
"I could cycle home from school."

I do hope that this proposal is successful. It is an investment for the future of the children of the area.

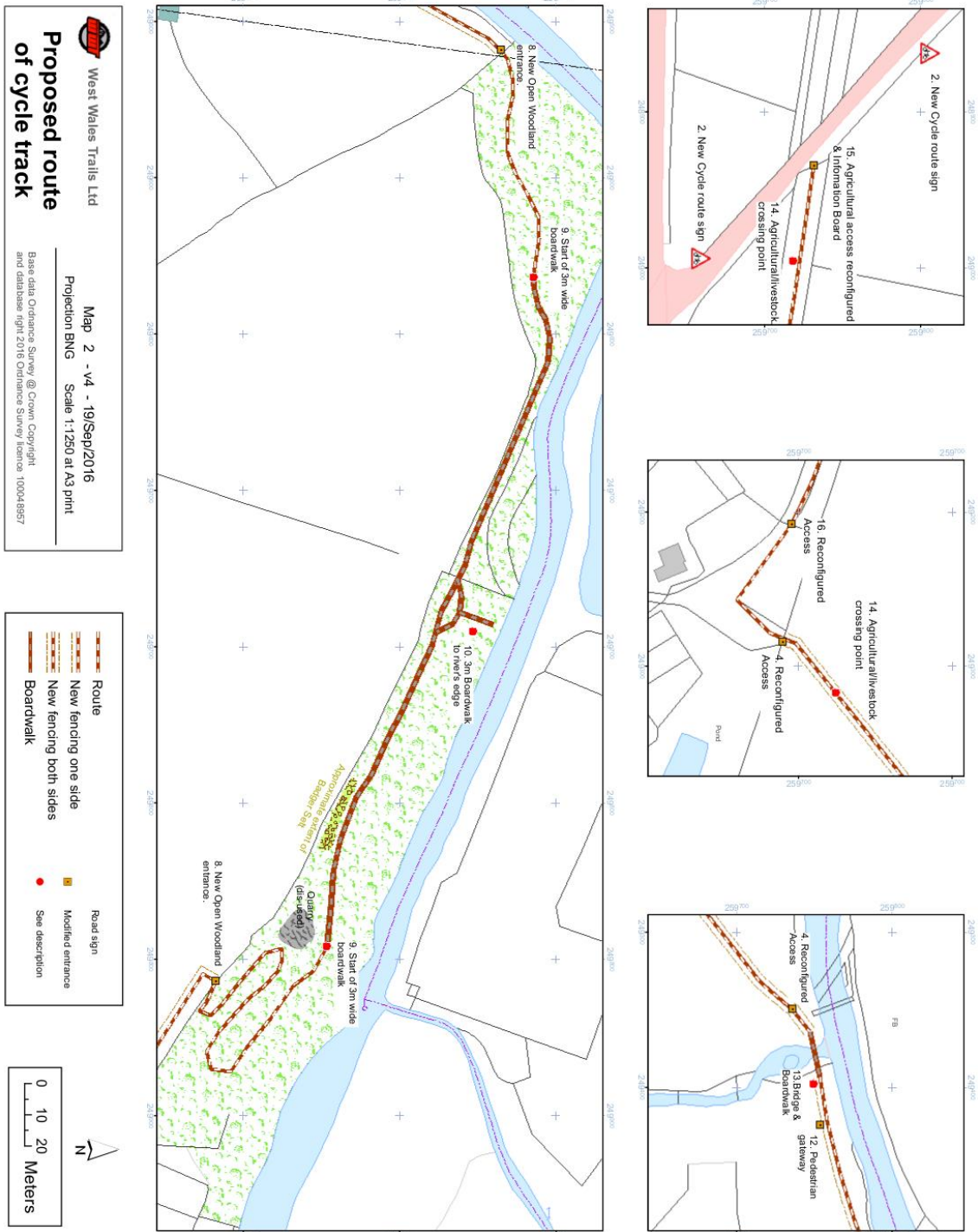
Your sincerely,

Elaine Moore

4. Llwybr beicio arfaethedig



5. Llwybr beicio arfaethedig - Vignette a.



6. Llwybr beicio arfaethedig - Vignette b.

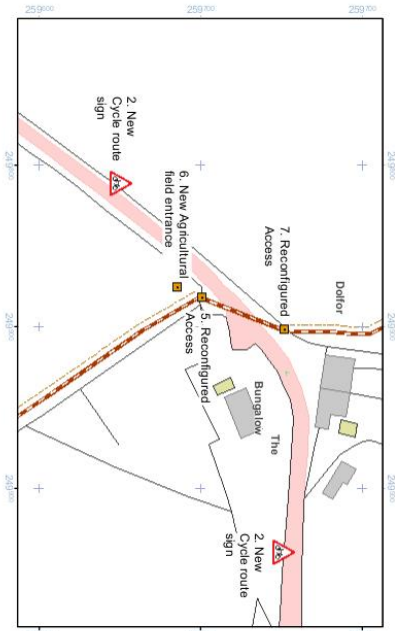
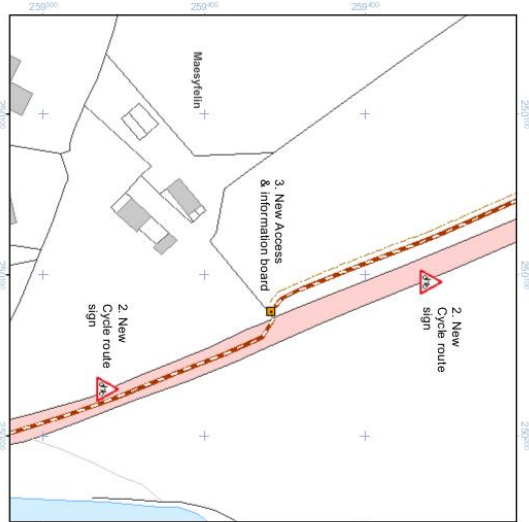
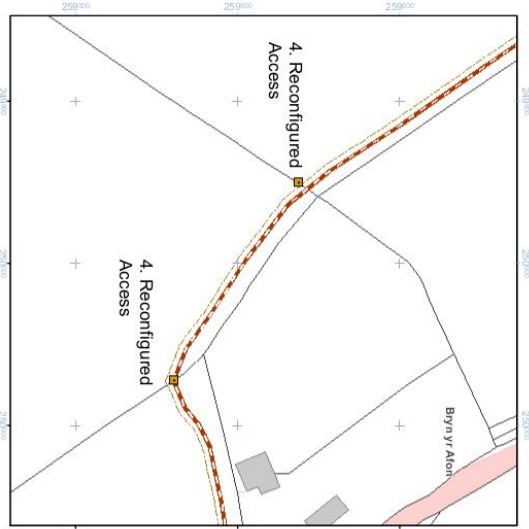
 West Wales Trails Ltd

Proposed route of cycle track

Map 3 - v4 - 10/Aug/2016

Projection BNG Scale 1:1250 at A3 print

Base data Ordnance Survey © Crown Copyright and database right 2016 Ordnance Survey licence 100048957



 Route

 New fencing one side

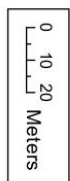
 New fencing both sides

 Boardwalk

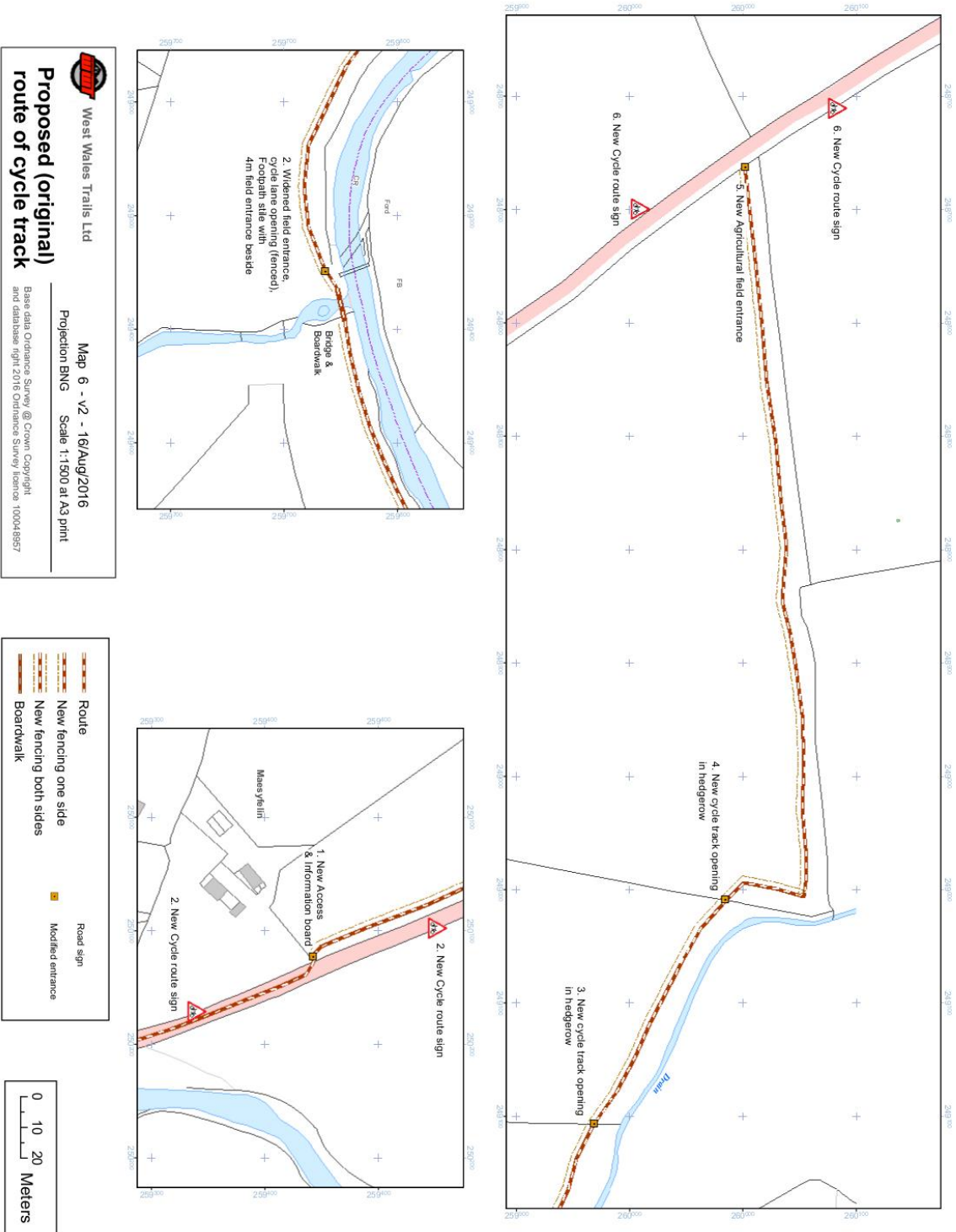
 Road sign

 Modified entrance

 See description



8. Llwybr beicio gwreiddiol a gynigiwyd - Vignette a.



9. Pont droed segur

