



Astudiaeth Dichonoldeb ‘Coedardd Ucheldirol’

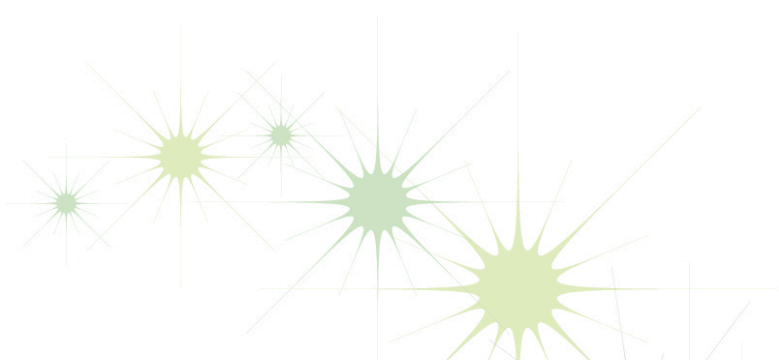
Lot 1 Astudiaethau Dichonoldeb, Ymchwil, Cynllunio a dylunio a chwmpasu
Fframwaith Ymgynghori Cynnal Y Cardi

Adroddiad Cam 1 - TERFYNOL

Gan CATALYS Cyf.
16/05/18



Cyngor Sir
CEREDIGION
County Council



Tabl Cynnwys

Cyflwyniad	Error! Bookmark not defined.
1. Cadarnhau dichonoldeb gweithio traws-sector i ddatblygu coedwigaeth, ffermio, twristiaeth a chydnerthedd cymunedol yn rhanbarth yr Hafod	4
2. Canolbwyntio ar gyfleoedd i dwristiaeth, tirwedd hanesyddol, hyfforddiant a sgiliau, a chydnerthedd tirwedd, ymgynghori â grwpiau rhanbarthol i sefydlu blaenoriaethau ar gyfer defnydd tir o gwmpas Bwa'r Hafod	6
2.1 Ardal yr Astudiaeth.....	6
2.2 Ymgynghori - Ymweliadau safle, cyfarfodydd a deall y tirwedd	7
2.3 Gweithdy Ymgynghorol Rheoli'r Ucheldir	8
2.3.1 Nodau'r gweithdy	8
2.3.2 Trafodaeth a chanfyddiadau'r gweithdy.....	9
3. Cyfrannu at gynllunio ailgyflenwi tir sy'n eiddo i Cyfoeth Naturiol Cymru o gwmpas Bwa'r Hafod i greu 'coedardd ucheldirol'.	12
3.1 Cysyniad y 'Goedardd Ucheldirol'	12
3.2 Cyd-destun cyffredinol	12
3.3 Cyd-destun coedwigaeth	13
4. Dadansoddiad PESTLE.....	15
4.1 Gwleidyddol	15
4.2 Amgylcheddol.....	17
4.2.1 Cydnerthedd coedwigol	17
4.2.2 Bioamrywiaeth	17
4.2.3 Gwasanaethau Ecosystem	18
4.3 Cymdeithasol.....	19
4.3.1 Sgiliau	19
4.3.2 Cynnwys y gymuned	20
4.3.3 Yr iaith Gymraeg.....	20
4.4 Technolegol	21
4.4.1 Arloesi gwledig	21
4.5 Cyfreithiol.....	22
4.6 Economaidd.....	26
4.6.1 Amodau economaidd cyffredinol	26
4.6.2 Dimensiynau sectorol a lleol ardal yr Hafod	27
4.6.3 Symud ymlaen	28
5. Casgliadau ac argymhellion ar gyfer Cam 1	29
6. Camau nesaf.....	29
ATODIAD 1: Nodiadau Ymchwil Sylfaenol Coedlan Ucheldirol Hafod	30

Atodiad 2: Mynychwyr gweithdy	43
Atodiad 3: Llywodraethu	46

Cyflwyniad

Diben yr adroddiad hwn yw crynhoi a chwblhau cam cyntaf y gwaith dichonoldeb ar gyfer y Goedardd Ucheldirol, gan gyflwyno ei ganfyddiadau a nodi'r camau nesaf.

Roedd briff y prosiect yn nodi'r canlynol:

- Cadarnhau dichonoldeb gweithio ar draws sectorau i ddatblygu coedwigaeth, ffermio, twristaeth a chydnerthedd cymunedol yn rhanbarth yr Hafod
- Canolbwyntio ar gyfleoedd i dwristiaeth, tirwedd hanesyddol, hyfforddiant a sgiliau, a chydnerthedd y tirwedd, ymgynghori gyda grwpiau rhanbarthol i benderfynu ar flaenoriaethau ar gyfer defnydd tir o gwmpas Bwa'r Hafod
- Cyfrannu at gynllunio ailgyflenwi tir sy'n eiddo i Gyfoeth Naturiol Cymru o amgylch Bwa'r Hafod i greu 'coedardd ucheldirol'.

Mae'r tîm ymchwil wedi tynnu ynghyd ddeunydd o ffynonellau allweddol, gyda'r mwyafrif ohonynt ar gael yn gyhoeddus. Nodir y prif ffynonellau yn Atodiad 1, ynghyd ag amlinelliad o bob un.

Mae'r gwaith wedi cael ei arwain gan grŵp llywio sy'n cynnwys partneriaid arweiniol y prosiect, Cyngor Ceredigion, Sefydliad y Gwyddorau Biolegol, Amgylcheddol a Gwledig ym Mhrifysgol Aberystwyth (IBERS), Coed Cymru, Tir Coed, Menter Mynyddoedd Cambria a Pentir Pumlumon. Yn ogystal, mae'r tîm wedi cysylltu ag amryw o randdeiliaid allweddol fel Cyfoeth Naturiol Cymru, Ymddiriedolaeth Hafod, NFU Cymru a Coed Lleol, sydd wedi cyfrannu at y gwaith.

Yn olaf, holwyd barn trigolion, aelodau o'r gymuned, a ffermwyr/rheolwyr tir mewn gweithdy ac iddo bresenoldeb da ym mis Ionawr.

1. Cadarnhau dichonoldeb gweithio traws-sector i ddatblygu coedwigaeth, ffermio, twristiaeth a chydnerthedd cymunedol yn rhanbarth yr Hafod

Mae'r adroddiad hwn yn archwilio dichonoldeb datblygu menter sy'n canolbwyntio ar ranbarth yr Hafod a all ddechrau ymdrin â'r materion a nodir yn y briff. Er bod mwy o waith i'w wneud, cadarnhawyd yr angen a'r galw cychwynol.

Mae'r ardal sydd â Bwa'r Hafod yn ganolbwynt iddi yn ardal sy'n amlwg yn barod am newid, yn sgil cyfuniad o newid amaethyddol, iechyd coed a'r heriau sy'n wynebu cymunedau'r ucheldiroedd a'u poblogaethau¹. Mae amseru'r astudiaeth yn y cyfnod sy'n arwain at Brexit hefyd yn cynnig cyfle, gan y gall yr amgylchedd polisi fod yn fwy hyblyg ac agweddau mwy agored nag o'r blaen at syniadau newydd. Gall newidiadau gyda'r sector cyhoeddus hefyd olygu bod asedau cyhoeddus (o safbwynt tir a/neu adeiladau) ar gael yn haws i fenter arloesol a allai fod â'r posibilrwydd o wneud y gwahaniaeth i'r ardal, er bod cyllid o'r sector cyhoeddus yn debygol o fod yn fwy anodd ei gael.

Dangosodd y gweithdy ymgynghori, y daeth 39 o aelodau o'r gymuned leol a rhanddeiliaid allweddol iddo, fod awydd a pharodrwydd o fewn y gymuned leol i ymwneud â syniadau a mentrau newydd. Un o'r canfyddiadau mwyaf arwyddocaol oedd awydd i greu 'gweledigaeth' ar y cyd i'r Hafod a'r ardal o'i gwmpas. Mae crynodeb o'r canfyddiadau hyn i'w gael yn adran 2.2.

Mae'r astudiaeth felly yn addas ac amserol. Fodd bynnag, nid yw'r modd o gyflawni'r coedwigaeth, ffermio, twristiaeth a chydnerthedd cymunedol fel y gobeithiwyd yn y briff gwreiddiol yn amlwg hyd yma. Bydd angen mwy o waith i ddatblygu ffyrdd o gyflawni'r amcanion hyn. Ar y cychwyn gallai hyn fod trwy un neu fwy o brosiectau a all drosoli adnoddau newydd i mewn i'r ardal, adnoddau na fydd newid yn effeithiol hebddynt. Mae'r gwaith dichonoldeb hyd yma wedi adnabod amrywiaeth o syniadau a datblygiadau posibl. Mae'r rhain yn gofyn am waith pellach i'w crynhoi i un neu ddau ddewis i'w hystyried yn fanwl. Mae un peth yn sicr, fodd bynnag; bydd beth bynnag a wneir yn seiliedig ar ddull partneriaeth a sefydlir ar draws gwahanol sectorau. Mae sector neu sefydliad unigol yn debygol o fod yn rhyw gul ei gwmpas i fod yn hyfyw. Mae'n amlwg hefyd y bydd unrhyw fenter yn gofyn am arweiniad clir ac effeithiol, fel y caiff syniadau eu datblygu, eu trefnu a'u cyflwyno i'r cymunedau mewn dull rhesymegol a chyfrifol. Bydd absenoldeb arweiniad o'r fath a chydgyssylltu cefnogol yn arwain at siomi dyheadau cymunedol, sydd eisoes wedi eu codi.

Mae'r "sector" rheoli tir yn enghraifft neilltuol o bwysig o hyn. Mae rheolaeth tir o dan arweiniad y Polisi Amaeth Cyffredin (CAP) wedi canolbwyntio ar le ac ar rôl ffermio a ffermwyr. Nid oedd gan yr UE unrhyw lefel gyfatebol o gymhwysedd ar gyfer coedwigaeth,

¹ Er bod yr ardal yn amlwg yn elwa o ysbryd cymunedol a chydlyniant da, mae'r boblogaeth yn gostwng yn gyffredinol ac mae angen modd newydd o wneud yr ardal yn fwy deniadol i bobl iau, i ddod yno ac i annog y rheini sydd eisoes yno i aros.

sy'n golygu bod cronfeydd CAP yn gyfyngedig iawn o ran gwario ar goedwigaeth a choetiroedd, gan arwain at amgylchedd polisi anghybwys. Mae ailwladoli polisi a chymorth rheoli tir yn dilyn Brexit yn cynnig cyfle am bolisi mwy integredig a chynhwysfawr a fydd yn ffafrio ail-gydbwysio tuag at goedwigaeth a rheoli coetiroedd a'r gweithlu sy'n dibynnu arynt. Bydd hyn yn cynnig cyfle unigryw i archwilio modelau gwahanol sy'n cael eu gyrru gan ystyriaethau gwahanol i'r rheini sydd wedi gyrru'r CAP, ee rhoi blaenoriaeth uwch i goedwigaeth a llesiant.

Yn olaf, mae'r cyfan o'r uchod yn golygu ei bod hi'n amser da i edrych ar y cwestiynau hyn ac y gallai dull traws-sector gynnig y ffordd ymlaen. Mae angen gair o rybudd fodd bynnag, o ran na ddylid bychanu'r heriau sy'n wynebu ardal yr Hafod; mae ei ddaearyddiaeth, demograffeg ac economi yn rhwystrau sylweddol a bydd angen iddynt gael eu hasesu'n realistig mewn unrhyw ddatblygiad a gynllunir. Ar y llaw arall, mae ei hanes, lleoliad a thirwedd unigryw yn cynnig digon o gyfle am ddatblygiad hamdden a thwristiaeth gwledig addas, ynghyd â gweithgareddau defnydd tir eraill. Mae'r graddau o ddiddordeb cymunedol hefyd yn argoeli'n dda am atebion ar y cyd.

2. Canolbwyntio ar gyfleoedd i dwristiaeth, tirwedd hanesyddol, hyfforddiant a sgiliau, a chydnerthedd tirwedd, ymgynghori â grwpiau rhanbarthol i sefydlu blaenoriaethau ar gyfer defnydd tir o amgylch Bwa'r Hafod

2.1 Ardal yr Astudiaeth

Mae'r map isod yn rhoi braslun o ardal yr astudiaeth fel y cytunwyd gan y grŵp llywio. Dylid trin y ffiniau fel rhai cymharol amwys gan y teimlid ei bod yn bwysig peidio â chyfyngu ar gyfleoedd posibl yn yr ardal o gwmpas. Y prif ganolbwynt yw Bwa'r Hafod, a gaiff ei ystyried i fod yn nodwedd allweddol yn natblygiad y Goedardd Ucheldirol ac mae wedi dod yn gnewyllyn ardal y craidd mewnol ar gyfer croesawu ymwelwyr a dangos y ffordd o gwmpas iddynt.

Pwynt cyrraedd a dehongli pwysig arall yw'r ardal sy'n cynnwys Eglwys Sant Mihangel a'r Holl Angylion neu'r Eglwys Newydd a'r Ysgoldy Goch gerllaw, a gaiff ei ystyried bellach fel neuadd gymunedol yr ardal. Cafodd yr Adeilad Rhestredig ei adeiladu fel neuadd Ysgol Sul yn 1891 a'i gyflwyno fel rhodd i'r eglwys a'r gymuned gan y teulu Waddingham a oedd yn berchnogion Hafod Uchtryd ar y pryd. Caiff ei ddefnyddio'n rheolaidd ac mae'n fan cyfarfod cymunedol. Tua phum mlynedd yn ôl, penderfynwyd bod angen lle parcio a phrynwyd darn o dir gan Pwllpeiran, gyda chaniatâd cynllunio'n cael ei roi gan Gyngor Sir Ceredigion. Nid yw'r prosiect hwnnw wedi'i wireddu eto. Mae'r ddau leoliad yn cynnig eu hunain fel pwyntiau cyrraedd allweddol a lleoedd parcio i ymwelwyr.

Mae'r berthynas rhwng yr Ystad ac aneddiadau cyfagos Pontarfynach, Pont-rhyd-y-groes a Cwmystwyth hefyd yn bwysig i unrhyw gynlluniau yn y dyfodol o ran mynediad i gerbydau, cysylltiadau â busnesau lleol, mynediad at wasanaethau ac ymwneud cymunedol. Archwiliwyd yr agweddau hyn mewn manylder yn y Gweithdy Rheolaeth Ucheldirol (gweler adran 2.3).



Figure 1: Proposed study area

2.2 Ymgynghori – Ymweliadau safle, cyfarfodydd a gwerthuso’r tirwedd

Ymweliadau safle

Ymwelodd tîm yr astudiaeth â’r ardal sawl gwaith, gan gynnwys sesiwn gyrru a cherdded o gwmpas gyda Rheolwr Fferm Pwllpeiran. Galluogodd hyn iddynt ennill dealltwriaeth o Ystad yr Hafod a’r ardal o’i chwmpas ac arwyddocâd hanesyddol gwaith Thomas Johnes a’r tirwedd ‘picturesque’ ei arddull. Dangosodd hyn hefyd rai o’r anawsterau wrth reoli coetiroedd a thorri coed ar lethrau serth, culni ffyrdd lleol a diffyg manau pasio, potensial ailblannu ac aildatblygu manau lle torrwyd coed, a’r berthynas rhwng tîrfeddianwyr lleol.

Cyfarfodydd

Fe wnaeth cyfarfod gyda Rheolwr Ystad yr Hafod archwilio’r berthynas rhwng yr Ymddiriedolaeth a thîrfeddianwyr eraill, yn bennaf Cyfoeth Naturiol Cymru, o safbwynt Map Systemau Coedamaeth yr Hafod a Mapiau Rheoli Fforestydd a Gweithgareddau Cynaeafu Deng-Mlynedd Bwlchgwalter a’r Hafod. Rhoddodd dealltwriaeth hefyd o’r Ymddiriedolaeth ei hun a’i safbwynt ar reoli’r ystad yn y dyfodol. Roedd yr Ymddiriedolaeth eisoes yn gweithio’n agos gyda grwpiau lleol fel Aber Actif Woods, Prifysgol Aberystwyth, Mind Ceredigion a Tai Ceredigion.

Roedd cyfarfodydd allweddol eraill yn cynnwys trafodaeth gyda Forest Research Cymru ym Mhrifysgol Bangor, yn edrych yn fwy penodol ar oblygiadau Deddf Coedwigaeth 1967 ac Adran 83 o Ddeddf Llywodraeth Cymru, y ddwy ohonynt yn ymwneud â chyfyngiadau a protocolau ar waredu tir a ddelir yn gyhoeddus a threfniadau rheoli yn y dyfodol. Fe wnaeth y drafodaeth ganolbwyntio hefyd ar y posibilrwydd o ddatblygu a gweithredu mecanwaith rheoli newydd lle gellid trosglwyddo tir coedwigaeth a thîr cysylltiedig arall i gorff cyfrifol enwebedig o dan drefniant math o brydles hirdymor, gyda’r tir yn parhau’n rhan o’r ystad gyhoeddus ond yn cael ei reoli fel ased cymunedol.

Rhoddodd Ymddiriedolaeth Bywyd Gwyllt Vincent a'u prosiect hir-sefydledig Adfer Bele'r Coed ddiweddiariad ar eu cynnydd wrth sefydlu poblogaeth hyfyw yn yr ardal, gan gynnwys eu gwaith o ymwneud â'r gymuned a syniadau ar gyfer cyflwyno cuddfannau bywyd gwyllt, gwylio o bell ar gamera a thechnegau anymwrthiol eraill (fel cylchoedd fideo IR mewn lleoliadau addas) i alluogi pobl i werthfawrogi'r anifail rhyfeddol hwn a'i ymddygiad. Dangoswyd yn glir y diddordeb yn y prosiect pan ddaeth dros 70 o bobl i ddigwyddiad gyda'r nos i ddiweddarau'r gymuned yng Ngwesty'r Hafod at ddiwedd mis Tachwedd 2017, gydag ymateb hynod gadarnol a brwd gan y rheini a oedd yno.

Fe wnaeth Gwesty'r Hafod a'i berchnogion newydd hefyd rannu eu dyheadau ar gyfer y gwesty, gan gynnwys ei ddatblygu fel canolfan gweithgareddau awyr agored. Mae hyn yn adeiladu ar astudiaeth gan Miller Research ar adfywio'r ucheldir² yn yr ardal, a gychwynwyd gan Pentir Pumlumon a'i ariannu gan Cynnal y Cardi. Deellir y bydd swyddog datblygu twristiaeth yn cael ei benodi gan Pentir Pumlumon yn fuan i symud ymlaen gyda'r cynllun hwnnw.

2.3 Gweithdy Ymgynghorol Rheoli'r Ucheldir

Roedd y digwyddiad hwn yn cael ei weld fel rhan allweddol o'r broses o gyd-drafod, a gwnaed ymdrech sylweddol i adnabod amrywiaeth helaeth o drigolion lleol, sefydliadau perthnasol a grwpiau polisi ehangach. Daeth 39 o bobl i'r cyfarfod a gynhaliwyd yn Pwllpeiran ar 16 Ionawr, rhoddir manylion amdano yn Atodiad 2.

Fe wnaeth y cyfranogwyr, a oedd yn cynrychioli amrywiaeth helaeth o sefydliadau perthnasol, fynegi pa mor agored oeddent i syniadau ac i drafodaethau ynghylch y cyfleoedd i weithio ar y cyd a chreu 'gweledigaeth' ar gyfer yr ardal sy'n angenrheidiol ac yn amserol.

Gwahoddwyd i holl gyfranogwyr y gweithdy wneud cyfraniad. Cylchredwyd nodiadau'r gweithdy i'r holl gyfranogwyr er mwyn a) sicrhau eu cywirdeb a b) dangos cynhwysiant a chydabod eu cyfraniad er mwyn eu hannog i ddal ati.

Cytunwyd hefyd yn ystod y cyfarfod y byddai grŵp trafod llai o dirfeddiannwyr lleol yn cyfarfod gyda'r nos er mwyn ceisio barn y rheini nad oedd yn gallu mynd i'r gweithdy oherwydd ymrwymadau gwaith yn ystod y dydd. Bydd hyn yn digwydd yn ystod Cam 2 o'r prosiect.

2.3.1 Nodau'r Gweithdy

Archwilio materion cyffredin ynghylch heriau i reoli'r ucheldir, gan gynnwys:

- integreiddio a chydweithio
- cyflawni gwasanaethau ecosystem

² Astudiaeth Adfywio'r Ucheldir, Gorffennaf 2017, Miller

- cydnerthedd rhywogaethau
- cydnerthedd y gymuned
- hygyrchedd a ffisegol a ffurfiau eraill o hygyrchedd
- datblygu a hyrwyddo meddwl arloesol
- agweddau o hyfforddiant

Gofynnwyd i gyfranogwyr yn ystod eu cyflwyniadau i siarad ar ran eu gweledigaeth ar gyfer rheoli'r ucheldir. Roedd trafodaeth wedyn yn seiliedig ar gyfres o gwestiynau a anogwyd. Reodd y pwyntiau i'w hystyried yn cynnwys:

- Faint o gynllunio neu weithio ar y cyd sy'n mynd ymlaen yn yr ardal ar hyn o bryd?
- Faint o awydd sydd am weithio ar y cyd a beth fyddai'r cyfranogwyr yn ei flaenoriaethu?
- A oes potensial am gynllun cyffredin i reoli'r ardal?
- A ellir datblygu cynllun cymhellion ar gyfer cyflawni gwasanaethau ecosystem integredig?
- Beth yw'r prif heriau i gydnerthedd a sut y gellir mynd i'r afael â hwy?
- A ddylai fod Fforwm Ardal yr Hafod yn cynnwys yr holl dirfeddianwyr a rhanddeiliaid eraill?
- A oes posibilïadau hyfyw eraill ar gyfer cynhyrchu refeniw, fel ecodwristiaeth a thwristiaeth ddiwylliannol?
- A yw'n bosibl gwella mynediad ffisegol i'r ardal neu a ddylid archwilio ffurfiau eraill o hygyrchedd, ee codi ymwybyddiaeth ar-lein?
- Pa syniadau eraill allwn ni ddod â hwy i'r prosiect?
- Pa anghenion hyfforddi a chyfleoedd sy'n codi o ganlyniad?

Fe wnaeth y sesiwn prynhawn hollti'n dri grŵp gyda thasgau penodol i edrych ar faterion rheoli ardal, sef a) tirwedd a defnydd tir (2 grŵp), a c) cynnwys pobl a'r gymuned (1 grŵp).

2.3.2 Trafodaeth a chanfyddiadau gweithdy

Daeth amrywiaeth helaeth o syniadau a sylwadau o'r drafodaeth a, lle bo'n bosibl, mae'r rhain wedi cael eu hystyried yn ein hadroddiad. Roedd rhai canfyddiadau allweddol a oedd yn neilltuol o werthfawr fel sail i'r dadansoddiad hyd yma.

Canfyddiadau allweddol o'r drafodaeth:

Cyd-drafod

- Awydd i greu 'gweledigaeth' ar y cyd ar gyfer Hafod a'r ardal o'i gwmpas
- Parodrwydd i archwilio syniadau ar gyfer gweithio mewn partneriaeth ar draws gwahanol sectorau, asiantaethau a grwpiau lleol
- Awydd i gydweithredu a chydweithio yn y dyfodol
- Yr angen am drafodaeth ychwanegol gyda ffermwyr a thirfeddianwyr lleol

- Yr angen am i leisiau lleol gael eu clywed a chael gwrandawriad iddynt – roedd rhywfaint o rwystredigaeth nad oedd ymgynoriadau blaenorol fel petaent wedi arwain at fawr o weithredu ar lawr gwlad
- Mae teimlad gryf o falchder ac o ymwneud cymunedol
- Cydnabod a chefnogi pwysigrwydd a natur unigryw'r iaith Gymraeg

Syniadau a chyfleoedd i ddatblygu adeiladau a gwasanaethau lleol presennol

- Un pwynt cyrraedd a dehongli yw'r ardal sy'n cynnwys Eglwys Sant Mihangel a'r Holl Angylion neu'r Eglwys Newydd a'r Ysgoldy Goch gerllaw, a gaiff ei ystyried bellach fel neuadd gymunedol yr ardal.
- Mae'r berthynas rhwng yr Ystad ac aneddiadau cyfagos Pontarfynach, Pontrhydygroes a Cwmystwyth hefyd yn bwysig i unrhyw gynlluniau yn y dyfodol o ran mynediad i gerbydau, cysylltiadau â busnesau lleol, mynediad at wasanaethau a chynnwys cymunedau.
- Canolfan greffttau neu sgiliau.
- Potensial ar gyfer hyfforddiant coedwigaeth a'r angen mewn cysylltiad â chyfleoedd lleol.
- Canolfan ar gyfer gweithgareddau a gwybodaeth
- Annog gweithgareddau awyr agored i blant a theuluoedd
- Defnyddio rhywogaethau carismataidd fel 'bachyn' i ennyn diddordeb yn y tirwedd

Syniadau ar gyfer rheoli tir a choetir yn y dyfodol

- Model amgen yn lle'r model ungnwd 'torri, clirio ac ailgyflenwi' presennol gan gynnwys y potensial am fodolau perchnogaeth/rheolaeth gymunedol \
- Dull integredig o ffermio a choedwigaeth
- Gwerthoedd cymdeithasol a nodau llesiant fel egwyddor graidd
- Dulliau arloesol fel y Woodlanders Club sy'n cyflenwi coed tân gwastraff i bobl leol
- Cyfrannu at gynaliadwyedd economaidd, cymdeithasol ac amgylcheddol yr ardal a'r gymuned leol
- Rôl bosibl amaeth-goedwigaeth
- Rôl bosibl sector coedlannau lleol, defnydd o gynhyrchion coedlan mewn rheolaeth amgylcheddol.
- Creu tirwedd gweithio ymarferol
- Gellid datblygu cysylltiadau cadarnhaol gyda phartneriaethau a phrosiectau lleol eraill
 - Cyfleoedd i ddatblygu twristiaeth - Pentir Pumlumon
 - Prosiect Pumlumon – Ymddiriedolaeth Bywyd Gwyllt Sir Drefaldwyn
 - Prosiectau coetir cymunedol – Coed Cadw, Tir Coed, Coed Lleol
 - Prosiect Bele'r Coed – Ymddiriedolaeth Bywyd Gwyllt Vincent
 - Prosiect adfer tirwedd ar raddfa fawr, o'r Mynydd i'r Môr – Di-ddofi Prydain
 - Prosiectau rheoli ac adfer tir hanesyddol – Ystad yr Hafod
 - Prosiect Cysylltiadau Elan – Ymddiriedolaeth Cwm Elan
 - Menter Mynyddoedd Cambria
 - Prosiect Ystrad Fflur

- Cysylltu â digwyddiadau a grwpiau lleol ee grwpiau cerdded a digwyddiadau diwylliannol

Materion ac ystyriaethau lleol

- Mae amrywiaeth helaeth o seiliau technolegol i'r heriau a wynebir gan y rheini sy'n byw a gweithio yn ardal yr Hafod – cysylltedd ffonau symudol, band eang etc.
- Mae cysylltiadau trafndiaeth yn gyfyngedig ac mae'r ffyrdd yn gul
- Risg o or-dwristiaeth
- Nid yw pobl ifanc yn aros yn yr ardal
- Sut i roi gwybodaeth i'r gymuned am brosiectau yn yr ardal ac anogaeth i gymryd rhan ynddynt
- Sicrhau bod syniadau'r gymuned yn cael eu derbyn a'u symud i'r cam nesaf – peidio â gwastraffu amser pobl
- Sicrhau cynaliadwyedd – mae cyllid yn rhedeg allan ac felly caiff cyfleusterau eu cymryd ymaith

3. Cyfrannu at gynllunio ailgyflenwi tir sy'n eiddo i Cyfoeth Naturiol Cymru o amgylch Bwa'r Hafod i greu 'Coedardd Ucheldirol'.

3.1 Cysyniad y 'Goedardd Ucheldirol'

Cafodd y term 'coedlan ucheldirol' ei fathu ar gyfer y prosiect hwn ac mae wedi ysgogi nifer o drafodaethau. Cafodd y term ei ddewis yn benodol i ymbelláu'r prosiect oddi wrth naill ai 'coedwigaeth' neu 'reolaeth coetiroedd', ac i ymgorffori dull mwy cynhwysol ac arloesol sydd â'i wreiddiau yn nhirwedd coed hanesyddol yr Hafod. Rhaid pwysleisio, fodd bynnag, y byddai'r pwyslais ar rywogaethau ac amrywiaethau brodorol yn hytrach nag ar gyflwyno sbesimenau ecsotig o leoedd eraill. Mae'n dal i fod angen ystyriaeth bellach ar yr enw iawn; yn ddefnyddiol dylai enw addas fod yn ddisgrifiadol o'r ardal ac o'r bwriadau.

Yn ystod yr ymgynghoriad ein dealltwriaeth ni ohono yw ei fod yn cynnwys yr agweddau canlynol:

- **Mosäig** neu **fframwaith** ar gyfer dull aml-ddefnydd ac integredig o reoli coetiroedd
- Dull gweithredu traws-sector
- Model gwahanol i'r model arferol presennol o 'dorri, clirio ac ailgyflenwi' a allai gynnwys modelau perchnogaeth amgen – cyd-berchnogaeth gymunedol, partneriaethau gyda buddsoddwyr, rhyddhad treth buddsoddiad cymdeithasol etc.
- Gwerthoedd cymdeithasol a nodau llesiant yn egwyddor graidd iddo
- Cyfrannu at gynaliadwyedd economaidd, cymdeithasol ac amgylcheddol yr ardal a'r gymuned leol
- Gwell amrywiaeth a chydnerthedd

Dewis arall a awgrymwyd yn lle 'coedardd ucheldirol' oedd 'tirwedd coed hanesyddol yn gweithio ar gyfer y dyfodol'.

3.2 Cyd-destun cyffredinol

Mae'r ymchwil desg a'r ymgynghori hyd yma wedi codi amrywiaeth helaeth o faterion sy'n berthnasol i'r dewisiadau ar gyfer y dyfodol y gellir eu hystyried ynghylch ailgyflenwi yn y dyfodol.

Yn naturiol, mae'r dewisiadau y gellid eu hystyried yn ddibynnol ar natur y weledigaeth y gellid cytuno arni.

Pe bai consensws yn ymddangos fod gweledigaeth am newid radical yn addas ar gyfer yr ardal hon – a bod hon yn weledigaeth a rennir gan bobl leol a chymuned y tir³ - yna

³ Ffermwyr, coedwigwyr, contractwyr amaethyddol a choetiroedd ac eraill y mae eu bywoliaethau'n deillio'n gyfan gwbl neu'n rhannol o'r tir.

byddai'n addas ystyried yr atebion a'r newidiadau radical hyn. Heb gytundeb o'r fath, byddai newidiadau sy'n seiliedig ar weledigaeth ystyrion yn anodd eu cyflawni.

Mae'n amlwg y dylid ystyried y sail resymegol dros newid radical, gan fod yr heriau sy'n wynebu'r ardal yn gymaint fel nad yw'r dewis "dal ati fel arfer" yn bosibl bellach. Mae newid yn anorfod ac mae newid a gaiff ei gynllunio yn well na newid heb ei gynllunio a allai arwain at effeithiau negyddol pellach. Er enghraifft, gallai fframwaith tirwedd anghynaliadwy sy'n methu â chynllunio'n briodol arwain at fwy o ddiboblogi a thir yn mynd yn anghyfannedd o ganlyniad i hynny. Ar y llaw arall, gallai dull creadigol sy'n edrych ymhell ac sy'n ystyried heriau penodol yr ardal ac yn cysylltu anghenion â chyfleoedd, arwain at weithredu unigryw, a hwnnw'n seiliedig ar gynnwys y gymuned, yr amgylchedd a datblygu'r tirwedd.

3.3 Cyd-destun coedwigaeth

Yn ôl **Dangosyddion Coetiroedd Cymru 2015-16** mae'r diwydiant coedwigaeth a phren yn cyflogi mwy na 10,000 o bobl yng Nghymru – ac mae'n werth mwy na £520 miliwn yn flynyddol i'r economi. Yn ogystal â darparu cyflenwad o bren, mae coed yn allweddol i uchelgeisiau Cymru o ran newid yn yr hinsawdd; trwy ddal a storio Carbon. Mae coetiroedd a fforestydd Cymru hefyd yn darparu cynefinoedd ar gyfer bioamrywiaeth, ardaloedd hamdden, lleihau risg o lifogydd, yn ogystal â helpu i hidlo aer a dŵr.

Canfu **Arolwg o Farn y Cyhoedd o goedwigaeth (2017)** fod o leiaf 96 y cant wedi dweud eu bod yn cynnig o leiaf un budd cyhoeddus i Gymru; gyda 8 mewn 10 yn dweud eu bod yn dda ar gyfer bywyd gwyllt a dywedodd 68 y cant eu bod yn bwysig ar gyfer hamdden. Mae coed yn amlwg yn cael eu gwerthfawrogi'n fawr ac yn un o nodweddion annatod tirwedd Cymru.

Fodd bynnag, mae 18000 Hectar (40 miliwn o goed) wedi diflannu ers 2001 ledled Cymru. Mae cyfraddau plannu o'r newydd wedi gostwng i bron ddim yn y blynyddoedd diwethaf yn ôl Ystadegau'r Comisiwn Coedwigaeth 2017 – ac mae llawer o fusnesau'n rhybuddio y gallai llawer o swyddi coedwigaeth gael eu colli oni bai y bydd plannu coed pren meddal (conifferau) yn cynyddu'n gyflym.

Yn ôl erthygl ddiweddar gan Martin Bishop o Confor, (Click on Wales Chwefror 2018) mae galw heb ei ddiwallu am bren gan y sector defnyddio coed. Er enghraifft, dywed Josh Sambrook-Jones o Clifford Jones Timber (Rhuthun) y byddent yn creu mwy o swyddi ar unwaith pe bai ganddynt fwy o bren – a gallent ddyblu neu dreblu'r cynnig pe bai ganddynt ddigon o goed i gyflenwi'r galw. Fe wnaeth hefyd ddyfynnu Jonathan Poynton o Felinau Llifio Pontrilas, a ddywedodd "Cyhyd ag y bydd gennym goed i'w cynaeafu a'u prosesu, byddwn yn cyflogi pobl – mae mwy o goed yn golygu mwy o swyddi."

Mae'r realiti yn wahanol. Mae **Strategaeth Cymru ar y Newid yn yr Hinsawdd** yn cynnwys dyhead i greu 100,000 hectar (ha) o goetir newydd rhwng 2010 a 2030 fel modd o helpu Cymru i gyrraedd ei thargedau lleihau allyriadau carbon. Cafodd yr argymhelliad gan y Grŵp Defnydd Tir a Newid Hinsawdd (2010) ei dderbyn gan Lywodraeth Cymru fel targed

newid yn yr hinsawdd i gyrraedd lefelau o leihad yn allyriadau nwyon tŷ gwydr Cymru trwy ddal a storio carbon yn yr hirdymor. Roedd y dyhead yn gofyn am blannu 5,000ha o orchudd coetir ychwanegol bob blwyddyn o 2010 i 2030. Golyga hyn y dylai 35000ha fod wedi cael ei blannu erbyn hyn, y realiti yw dim ond 3700ha, 11% o'r targed.

Mae'r rhagolygon hirdymor 50 mlynedd o **bren meddal fydd ar gael** i Gymru'n dangos gostyngiad mewn cynhyrchu pren yn y dyfodol agos. Bydd hyn yn lleihau buddsoddiad gan gwmnïau prosesu pren ac yn bygwth swyddi. Y Deyrnas Unedig yw mewnforwr net mwyaf y byd o bren eisoes, sefyllfa sy'n debygol o ddwysau'n fwy fyth i'r tymor canolig o leiaf.

Yn 2017 cyhoeddodd Pwyllgor Newid Hinsawdd, Amgylchedd a Materion Gwledig y Cynulliad eu hadroddiad "**Heb Gyrraedd Gwreiddyn y Mater**" yn galw am gynnydd sylweddol mewn plannu, yn enwedig rhywogaethau conifer cynhyrchiol. Dywedodd y Gweinidog Amgylchedd Hannah Blythyn wrth y Cynulliad fod gwella ac ehangu coetir Cymru yn un o'i phrif flaenoriaethau. Mae Lesley Griffiths, Ysgrifennydd y Cabinet tros Ynni, Cynllunio a Materion Gwledig, mae rhoi newid yn yr hinsawdd yn rhan greiddiol o'i gwaith.

Dywedodd yr adroddiad **Goresgyn newid yn yr hinsawdd – rôl i goedwigoedd y Deyrnas Unedig** y byddai plannu coed, yn ogystal â mwydo a stori carbon atmosfferig, yn helpu Cymru a'r Deyrnas Unedig ddod yn fwy cyfrifol yn fydeang trwy leihau mewnforion o bren a chynhyrchion pren.

Gall coetiroedd a fforestydd Coedardd Ucheldirol ardal yr Hafod chwarae rôl yn yr economi ehangach, ac yn bwysicach, dangos cyfeiriadau newydd wrth wneud hynny. Gall yr Hafod dreialu arloesi mewn plannu, rheoli a datblygu'r gadwyn gwerth sy'n cynnwys y gymuned, gan hyrwyddo busnesau lleol a'r economi leol yr un pryd a hyrwyddo'r amrywiaeth o wasanaethau ecosystem a ddarperir. Dylai hyn arwain at enillion tymor byr trwy well defnydd o weddillion, arallgyfeirio'r ailgyflenwi, cyflwyno cylchdroadau byrrach, fel coedlannau, arallgyfeirio sgiliau ffermwyr, coedwigwyr a chymunedau. Yn fwy hirdymor, gellir datblygu economi goetiroedd/defnyddio pren a diwylliant pren trwy ddull mwy creadigol a chynhwysol o ailgyflenwi, arwain datblygiad a rheolaeth coetiroedd a all gyflawni cryn dipyn mwy at y waelodlin driphlyg (yr economi, y gymuned a'r amgylchedd) nag mae'r sector coedwigaeth traddodiadol wedi llwyddo i'w wneud hyd yma.

4. Dadansoddiad PESTLE

Mae'r prif ffactorau a nodir yng nghan ymchwil y prosiect wedi cael eu trefnu o dan benawdau'r Dadansoddiad PESTLE⁴. Ffurfiwyd y term hwn o lythrennau cyntaf y geiriau Saesneg am chwe gwahanol faes: gwleidyddol, amgylcheddol, cymdeithasol-ddiwylliannol, technolegol, cyfreithiol ac economaidd. Diben y dull hwn o ddadansoddi yw sicrhau bod y deunydd a gesglir yn cael ei drefnu o dan fframwaith rhesymegol a sicrhau bod y bylchau'n cael eu hadnabod a'u llenwi. Oherwydd hyn defnyddir PESTLE yn aml fel cam cychwynnol mewn dadansoddiad SWOT, wrth sicrhau bod y tirwedd wedi cael ei gwmpasu'n effeithlon. Cafodd y dull ei awgrymu hefyd er mwyn pwysleisio'r llawer dimensiwn sy'n dylanwadu ar y newid mewn defnydd tir, y tu hwnt i'r gweithrediadau syml sy'n digwydd ar y tir ei hun. Mae angen cynllun sy'n cyflawni cydbwysedd newydd rhwng coedwigaeth a ffermio, tir agored, a defnydd hamdden, cymdeithasol, economaidd a chymunedol.

Er y bwriedir i'r dadansoddiad PESTLE gynnig fframwaith defnyddiol, ni fwriedir iddo ddarparu crynodeb cynhwysfawr, gan y rhoddir hyn yn amlach mewn lleoedd eraill, er enghraifft mewn datganiadau polisi. Ni fwriedir iddo fod yn gynhwysfawr, ond yn hytrach dylai dynnu sylw at y pwyntiau allweddol perthnasol.

4.1 Gwleidyddol

O dan y pennawd hwn rydym yn ceisio adnabod ffactorau perthnasol mewn perthnas â chyfreithiau a rheoliadau presennol, polisi llywodraethau a'i nodau. Mae'r rhestr fer o ddatganiadau polisi a thestunau cyfreithiol yn dangos y tueddiad a'r cyfeiriad mewn meysydd perthnasol o bolisi, sef:

- Canolbwyntio ar y dyfodol
- Ymwybodol o newid yn yr hinsawdd a thueddiadau mewn coedwigaeth
- Ceisio creu amgylchedd ar gyfer arallgyfeirio busnesau gwledig
- Mae cyrff cyfreithiol/polisi fel Llywodraeth Cymru a Cyfoeth Naturiol Cymru bellach yn agored i awgrymiadau am newid ar lefelau strategol a lleol.

Deddf Llesiant Cenedlaethau'r Dyfodol – mae'r ddeddf hon yn ei gwneud yn ofynnol i gyrrff cyhoeddus yng Nghymru i feddwl am effaith hirdymor eu penderfyniadau, gweithio'n well gyda phobl, cymunedau a'i gilydd, a rhwystro problemau parhaus fel tlodi, anghydraddoldeb iechyd a newid yn yr hinsawdd. Mae'n berthnasol i'r graddau fod partneriaid yn ei gosod o fewn cwmpas eu cynlluniau ar gyfer eu hardal yn y dyfodol, a fyddai'n synhwyrol o ystyried dyheadau'r partneriaid. Caiff y Ddeddf ei harchwilio ymhellach yn yr adran Gyfreithiol.

⁴ Mae PESTLE (*Political, Economic, Socio-cultural, Technological, Legal, Environmental*) yn disgrifio fframwaith o ffactorau macro-amgylcheddol a ddefnyddir yn yr elfen sganio amgylcheddol o reolaeth strategol. Mae'n rhan o ddadansoddiad allanol wrth gynnal dadansoddiad strategol neu wneud ymchwil marchnad; ac mae'n rhoi darlun bras o'r gwahanol ffactorau macro-amgylchedd i'w hystyried. Mae'n offeryn strategol ar gyfer deall twf neu ddirywiad yn y farchnad, safle busnes, potensial a chyfeiriad wrth weithredu.

Strategaeth Cymru ar Newid yn yr Hinsawdd (Gweler adran 3.3) – mae’n cynnwys dyhead i greu 100,000 hectar (ha) o goetir newydd rhwng 2010 a 2030.

Heb Gyrraedd Gwreiddyn y Mater (Pwyllgor Newid Hinsawdd, Amgylchedd a Materion Gwledig y Cynulliad - 2017) – yn galw am gynnydd sylweddol mewn plannu.

Fframwaith Polisi Cynllunio Cenedlaethol – mae allan ar ymgynghoriad ar hyn o bryd (tan 18 Mai). Mae Polisi Cynllunio Cymru, y Nodau Cyngor Technegol, cylchlythyrau a llythyrau egluro polisi yn cynnwys polisi cynllunio cenedlaethol y dylid ei ystyried wrth baratoi cynlluniau datblygu, maent yn berthnasol hefyd i benderfyniadau ar geisiadau cynllunio unigol a byddant yn cael eu hystyried gan Weinidogion Cymru a’r Arolygwyr Cynllunio wrth benderfynu ar geisiadau cynllunio a alwyd i mewn ac apeliadau. Mae adran fer ar goed a choetiroedd ond ychydig iawn a grybwyllir yn benodol fel arall ar goetir neu goedwigaeth, felly mae’n anodd mesur yr effaith y gallai ei gael ar goedwigaeth a strwythurau ‘atodol’ rheoli coetiroedd, sef y math o adeiladau sy’n debygol o fod eu hangen er gyfer rheolaeth coetiroedd, hyfforddiant a choedwigaeth cymdeithasol.

Arallgyfeirio Busnesau Gwledig

4.95 Yn aml, gellir lleoli gweithgareddau economaidd bach yn gynaliadwy ar ffermydd a busnesau gwledig eraill a gallant ddarparu ffrydiau incwm ychwanegol. Dylai awdurdodau cynllunio fabwysiadu agwedd gadarnhaol at brosiectau arallgyfeirio mewn ardaloedd gwledig. Gall arallgyfeirio gryfhau’r economi wledig a dod â chyflogaeth a ffyniant ychwanegol i gymunedau.

Ymddengys fod y lle hwn ar hyn o bryd yn cynnig cyfle gan fod rhesymau gwleidyddol ac amgylcheddol i chwilio am gydbwysedd newydd rhwng ffermio a choedwigaeth yn yr ucheldiroedd ac ymylon yr ucheldiroedd. Yn ogystal, mae Cyfoeth Naturiol Cymru yn agored i ffyrdd newydd o weithio, yng nghyd-destun Brexit ac yn wyneb heriau eraill mae’n ei wynebu wrth reoli ei dir, coetir a’i ddaliadau coedwigaeth yng Nghymru. Dylai partneriaid gefnogi awgrymiadau rheoliadol hefyd, fel yr un ar Arallgyfeirio Busnesau Gwledig mewn teip italig uchod.

4.2 Amgylcheddol

Nid yw'n syndod fod adran amgylcheddol y dadansoddiad wedi defnyddio cryn dipyn o ddeunydd manwl, o gofio'r hyn mae'r syniadau'n canolbwyntio arnynt yn gyffredinol. Yn ogystal â'r materion amgylcheddol eu hunain, bwriedir yr adran hon ar gyfer adnabod agweddau'r gymuned a rhanddeiliaid tuat at y materion amgylcheddol a nodwyd.

4.2.1 Cydnerthedd Coedwigoedd

Gall coedwigaeth ungnwd arwain at leihad mewn cydnerthedd naturiol, lle bo rhywogaeth unigol yn agored i afiechyd, a hynny'n arwain at ddifrod a marwolaeth. Gwyddom fod lledaeniad cyflym diweddar *Phytophthora ramorum* trwy blanhigfeydd llarwydd yng Nghymru wedi effeithio ar dros 9000 ha, gan arwain at adolygiad trylwyr o'r rhaglenni torri i lawr ac ailblannu a gafodd eu cynllunio. Er enghraifft, daeth y Cynllun Coedwigaeth a dderbyniwyd yn ddiweddar ar gyfer Myherin yn Ucheldir Bwa'r Hafod ac a gynhyrchwyd gan Cyfoeth Naturiol Cymru gyda'r rhybudd canlynol: *mae deinameg coetiroedd wedi newid yn sgil torri llarwydd heintus yn bennaf. Byddai'n synhwyrol felly cymryd gofal gyda'r wybodaeth hon, wrth gynllunio torri a rheoli coed.* Credir bod y cysgod a gaiff ei greu gan blannu canopi dwys ac agos yn cyfrannu at batholeg *Phytophthora*, gan ei fod yn gostwng tymheredd y tir yn yr haf, gan ganiatáu i'r pathogen ffynnu. Mae effaith *Phytophthora* a'r angen i gael gwared ar gnydau afiach cyn eu haeddfedrwydd economaidd yn golygu bod angen symud ymlaen i gynllunio ar gyfer dull mwy cydnerth ac felly mwy amrywiol o ailgyflenwi.

Mae hefyd gyfyngiadau ar adfywio naturiol mewn planhigfeydd coed meddal oherwydd y lefelau uchel o stoc hadau llarwydd a sbriws yn y pridd a all lyffetheirio'r gronfa o enynnau coetir brodorol a oedd yn bod yno'n flaenorol. Mewn llawer o leoedd (gan gynnwys Hafod) mae plannu wedi digwydd ar lethrau serth iawn sy'n anodd eu clirio. Mae coed dail llydan a oedd yn bod yno cynt yn dal i sefyll ymysg cnydau coniffer a gellir eu defnyddio yn y cynlluniau ar gyfer y dyfodol.

4.2.2 Bioamrywiaeth

Caiff bioamrywiaeth yng Nghymru ei hyrwyddo trwy Bartneriaeth Bioamrywiaeth Cymru. Mae Llywodraeth Cymru wedi cynhyrchu Cynllun Adfer Natur sy'n adeiladu ar y ddeddfwriaeth arloesol a restrir yn adran flaenorol yr adroddiad hwn. Mae'n ddogfen fyw y gellir ei disgrifio fel Strategaeth a Chynllun Gweithredu Cenedlaethol Bioamrywiaeth Cymru. Byddai'n ymddangos fod yr Hafod yn lle naturiol i arbrofi ar gyfer gweithredu a dangos rhai o'i amcanion allweddol o safbwynt gwarchod cynefinoedd a rhywogaethau.

Un prosiect llwyddiannus a gaiff ei weithredu eisoes yn yr ardal yw Prosiect Atgyfnerthu Bele'r Coed Ymddiriedolaeth Vincent, sydd wedi cyflwyno anifeiliaid gwryw a benywod beichiog o'r Alban i gryfhau poblogaeth frodorol sydd wedi gwanhau'n enbyd. Mae hyn wedi arwain at genhedlaeth gyntaf ac ail genhedlaeth o genawon sydd wedi cael eu monitro a'u hastudio'n drylwyr. Mae ymchwil diweddar gan Brifysgol Aberdeen wedi dangos cysylltiad posibl rhwng bele'r coed ac adfer poblogaeth y wiwer goch, gyda chred bod y bele'n cystadllu'n ffyrnig yn erbyn wiwerod llwyd am brae a chynefin.

Mae menter sydd wedi bod ar waith ers amser hirach yn y canolbarth wedi gweld adferiad trawiadol y barcud coch, sydd bellach yn olygfa gyffredin mewn llawer rhan o Gymru ac yn elfen allweddol o'r hyn sydd gan Gymru i'w gynnig o ran bywyd gwyllt.

Yng nghyd-destun bioamrywiaeth, mae'r cysyniad o ddi-ddofi'r ucheldir wedi denu cryn dipyn o sylw'n ddiweddar. Nid yw hyn yn golygu gadael tir a fu'n gynhyrchiol a chyflwyno mamaliaid mawr, ffyrnig yn hollol fyrbwyll, yr hyn ydyw yn hytrach yw cadwraeth ar raddfa fawr sy'n anelu at warchod prosesau naturiol ac ardaloedd craidd, gan ddarparu cysylltedd rhwng ardaloedd o'r fath a gwarchod neu ailgyflwyno ysglyfaethwyr brig a rhywogaethau allweddol. Mae Di-ddofi Prydain wedi datblygu'r prosiect O'r Mynydd i'r Môr (S2S) a fydd, os caiff ei weithredu, y cyntaf ym Mhrydain i sefydlu ecosystem ddeinamig o gopa'r mynyddoedd i'r môr. Y cynllun yw sefydlu un parth di-dor cyfoethog ei fyd natur ac iddo arwynebedd o 10,000 ha o leiaf o dir 20km² o fôr o ben Pumlumon – copa uchaf canolbarth Cymru – i lawr cymoedd coediog i Foryd Dyfi ac allan i Fae Ceredigion.

Yn ôl cynnig y prosiect, bydd yr ecosystemau ffyniannus a fydd yn codi trwy adfer proseau naturiol yn cefnogi economi gydnherth seiliedig ar natur a fydd yn cynnig dyfodol cynaliadwy i gymunedau lleol yn ogystal â chreu cyfleoedd i bobl i ailgysylltu â bywyd gwyllt. Bydd hyn yn dangos model arloesol o gadwraeth a rheoli adnoddau naturiol y gellir ei atgynhyrchu mewn rhannau eraill o Gymru a Phrydain. Mae'r craidd a'r ardaloedd allanol i'r gogledd a'r gorllewin o'r Hafod, ond mae trafodaethau cynnar gyda Di-ddofi Prydain wedi dangos parodrwydd i weithio gyda'i gilydd i greu mwy o gysylltedd.

4.2.3 Gwasanaethau Ecosystem

Mae gwasanaethau ecosystem wedi dod i gael eu hadnabod fel gweithgareddau allweddol a sylfaenol sy'n cynnal iechyd yr amgylchedd. Mae'r rhain yn cynnwys gwasanaethau darparu (fel bwyd, ffeibr a phren), gwasanaethau rheoleiddio (gan gynnwys rheoleiddio'r hinsawdd, rheoleiddio dŵr, aer ac ansawdd pridd), gwasanaethau atodol (ffurfio pridd, cylchu maethynnau a dŵr a chynhyrchu sylfaenol) a gwasanaethau diwylliannol (gan gynnwys hamdden a thwristiaeth, treftadaeth ddiwylliannol, agweddau ysbrydol ac esthetig). Ochr yn ochr â'r gydnabyddiaeth hon daw'r syniad o dalu am wasanaethau ecosystem (PES), lle caiff tirlfeddianwyr a rheolwyr tir eu hannog yn fwriadol a'u talu am arferion addas wrth reoli tir a dŵr. Er enghraifft, gallai hyn gynnwys y rôl a chwaraeir gan goedwigoedd wrth leddfu uchafbwyntiau llifogydd a storio carbon; cynllunio a rheoli coridorau afonydd fel coridorau bywyd gwyllt ac optimeiddio eu rôl rheoli dŵr. Mae gan yr Hafod y cyfle i chwarae rôl ymchwil a dangos yr arferion gorau o safbwynt gwasanaethau ecosystem a mecanweithiau newydd ar gyfer talu am wasanaethau ecosystem yng Nghymru. Gellid defnyddio cyfarfod a drefnir o reolwyr tir lleol i archwilio egwyddorion a mecanweithiau posibl ar gyfer cyflawni hyn.

Fel enghraifft ymarferol arall, ac yn wyneb y cyfyngiadau ar adfywio naturiol, mae rôl i blanhigfa goed gymunedol hyrwyddo ailgyflenwi a allai hyrwyddo casglu stoc hadau lleol. Gallai hyn cael ei arwain gan Llais y Goedwig gyda chefnogaeth Ymddiriedolaeth Coed y Dyfodol, fel y gellir casglu a thyfu stoc hadau cydnherth. Gallai'r clwb coedwyr lleol chwarae rhan hanfodol a pharhaus yn y prosiect ar lawr gwlad.

4.3 Cymdeithasol

Nid yw agweddau cymdeithasol ardal yr Hafod wedi cael eu hymchwilio cystal, a'r ffynhonnell fwyaf dibynadwy o ddata yw strategaeth gymunedol Ceredigion. Er nad yw hon yn ymwneud yn benodol ag ardal yr astudiaeth yn unig, dyma'r wybodaeth sydd agosaf ati heb gyflawni arolwg o ystadegau ardaloedd bach. Mae strategaeth ddiweddaraf y Cynllun Datblygu Lleol yn nodi bod "diffyg gwybodaeth ynghylch (data cymdeithasol fel) anghenion cyflogaeth penodol ar gyfer y sir."

Mae Cynllun Gofodol Cymru'n nodi bod yr ardal yn economi cyflogau isel, lle mae amodau economaidd-gymdeithasol yn cael eu dwysáu gan seilwaith trafndiaeth gwael, technoleg gwybodaeth gwael a phroblemau eraill sy'n llyffetheirio symudedd cymdeithas, fel diffyg gofal plant. Roedd gwaith strategaeth gymdeithasol y Cynllun Datblygu Lleol yn nodi bod Ceredigion yn wynebu'r problemau canlynol, sy'n cyfrannu at yr amodau cymdeithasol y sylwyd arnynt:

- Ymylol i'r prif ganolfannau economaidd
- Seilwaith Technoleg Gwybodaeth a Thrafnidiaeth yn aml yn annigonol
- Prinder llafur a sgiliau
- Cynhyrchiant ac incwm isel
- Diffyg cynhwysedd cymunedol
- Cost uwch darparu gwasanaethau
- Sectorau sy'n gostwng yn yr economi
- Dwysedd poblogaeth isel
- Mynediad at wasanaethau fel deintyddion, triniaethau arbenigol, swyddfeydd post yn cau a chyfleusterau eraill (yn dirywio).

Ar yr un pryd teimlai cynrychiolwyr y gymuned fod Ansawdd Bywyd Da yng Ngheredigion. Teimlent fod eu poblogaeth yn hunan-ddibynnol, amryddawn o ran sgiliau ac yn barod i addasu. Er bod y bobl ifanc yn awyddus (neu'n cael eu gorfodi) i adael Ceredigion i chwilio am swyddi/bywyd y ddinas etc, mae Ceredigion yn dal i fod yn lle mae llawer yn dewis dychwelyd iddo yn hwyrach yn eu bywyd.

Yn gyffredinol, fodd bynnag, bydd yr ardal yn parhau i fod yn lle heriol i fyw ynddo gan fod effeithiau'r metadueddiadau'n dal i gael eu teimlo, sef:

- Diwygio'r CAP ac ehangu'r UE
- Allfudiad yr ifanc a'r rhai â chymwysterau
- Effeithiau pellach globaleiddio
- Anghydbwysedd demograffig

4.3.1 Sgiliau

Un agwedd o gapasiti cymunedau lleol na ddylid ei hanwybyddu yw sgiliau. Gall sgiliau cymuned fod y gwahaniaeth rhwng gallu ac anallu. Er enghraifft, gyda'r partneriaid i greu cyfleoedd newydd ar gyfer contractio coetiroedd, gallai hyn fod yn wrthgynhyrchiol ar y cychwyn os nad yw'r sgiliau ymarferol a sgiliau rheoli busnes ar gael yn lleol a bod yn rhaid eu mewnfario o leoedd eraill.

Fe wnaeth y gwaith ar strategaeth gymunedol Ceredigion amlygu'r ffaith fod pobl ifanc yn barod i addasu ac yn hyblyg. Gwnaed sylwadau tebyg yn yr ymgynghoriad ar gyfer y prosiect hwn.

Er bod hon yn barn gymeradwy, efallai nad yw setiau sgiliau coedwigaeth ac amaethyddiaeth traddodiadol y llafurlu presennol yn ddigon amrywiol ac addasadwy i gyflawni'r hyn y gallai fod ar goedwig yr ardal ei angen yn y dyfodol heb gymorth a datblygiad allanol. Er bod yr agweddau a'r doniau bron yn sicr yn bresennol yn wyneb pwysigrwydd y sectorau amaethyddol a choedwigaeth yn lleol, bydd angen uwchsgilio ac ehangu galluoedd ffermwyr, coedwigwyr a newydd-ddyfodiaid i'r galwedigaethau hyn yn yr ardal ac o'i chwmpas er mwyn cyflawni'r heriau a'r cyfleoedd a allai ddod yn sgil menter Bwa'r Hafod. Dylai gweithgaredd o'r fath gael ei wneud mewn ffordd sy'n adeiladu cydnerthedd y gymuned leol.

Bydd angen hyfforddiant a datblygiad er mwyn tyfu cynhwysedd y gymuned i fanteisio ar unrhyw gyfleoedd a allai godi. Gellir ystyried hyn fel mater cymunedol/cymdeithasol yn ogystal gan fod tueddiad mewn cymunedau gwledig (fel yr Hafod a'r ardal o'i chwmpas) i alluoedd cymdeithasol ac economaidd orgyffwrdd.

4.3.2 Cynnwys y gymuned

Dengys yr ymateb i'r ymgynghoriad cymunedol a'r gwaith strategaeth gymunedol ar gyfer y Cynllun Datblygu Lleol fod teimlad cryf o falchder ac o ymwneud cymunedol. Mae'r ffaith fod cynrychiolwyr cymunedol yn crybwyll ansawdd da bywyd a hunaniaeth ddiwylliannol gref yr ardal, er enghraifft fel a nodwyd gan y rheini sydd, er eu bod yn gadael yr ardal am waith a bywyd y ddinas yn ifanc, yn mynegi awydd i ddychwelyd yn ddiweddarach, yn dangos, os caiff cyfleoedd eu creu, bod galw yn debygol o fod amdanynt yn lleol i wneud iddynt weithio.

Mae cymunedau eisoes wedi dangos pam y bydd yn bwysig parhau i'w cynnwys yn y broses o ddatblygu a phrofi syniadau ac wedyn eu gweithredu, yn y ffordd mae eisoes ddiddordeb mawr yn y broses. Bydd yn bwysig hwyluso rôl cymunedau wrth gynllunio'r tirwedd yn y dyfodol a'r strwythurau a'r prosesau a allai gefnogi hyn; os yn llwyddiannus byddai'r Hafod yn dod yn enghraifft weladwy ac ymarferol sut y gall cymunedau chwarae rhan yn nyfodol eu tirweddau. Bydd angen i'r rheini sy'n gyfrifol am y broses hon sicrhau eu bod yn galluogi pobl iau i gael eu cynnwys yn y broses.

4.3.3 Yr iaith Gymraeg

Bydd cydnabod a chefnogi pwysigrwydd a hynodrwydd yr iaith Gymraeg fel un o nodweddion diwylliannol yr ardal yn allweddol i lwyddiant y fenter. Nid yw hyn yn ymwneud yn unig â sicrhau bod safonau rheoleiddio'n cael eu cadw, ond hefyd ynghylch deall sut y gellir defnyddio'r iaith yn gadarnhaol ac fel modd o gynnwys ymwelwyr a phobl ddi-Gymraeg fel ei gilydd.

4.4 Technolegol

Mae amrywiaeth helaeth o seiliau technolegol i'r heriau sy'n wynebu'r rheini sy'n byw a gweithio yn ardal yr Hafod. Mae newid technolegol sy'n deillio o'r tu allan i'r ardal yn effeithio'n rheolaidd ar yr holl dechnolegau sy'n dylanwadu ar gyfathrebu a chydlyniant cymunedau, ac mae'r newid hwn yn un mae angen i'r ardal ymateb iddo. Mae'r un peth yn wir am y seilwaith sydd ei angen i farchnata, trosglwyddo a chludo nwyddau a gwasanaethau, y technegau a'r technolegau ar gyfer rheoli adnoddau coedwigoedd a'r technegau rhywfaint yn wahanol sy'n ymwneud â rheoli coetiroedd llai.

Mae tirwedd newid y tu hwnt i reolaeth y rheini yn yr ardal, fodd bynnag, mater gwahanol yw'r ffordd y caiff technolegau o'r fath eu defnyddio yn y llawer o gymunedau fel y rheini yn ardal yr Hafod. Mae cymunedau fel hyn yn ymateb i raddau helaeth gydag athroniaeth o rygno ymlaen fesul cam sy'n gyffredin i gymunedau amaethyddol. Mae cyfle felly i edrych yn fanylach ar sut y gall y gymuned ddatblygu dewis o ddulliau a allai gyflwyno cymysgedd o dechnegau newydd a allai gryfhau cydnerthedd cyffredinol.

Un agwedd o ddatblygiad technolegol sy'n neilltuol o allweddol yw seilwaith band eang. Bydd mynediad at 3G (ac yn fwyfwy 4G a 5G) yn sylfaenol i gynaliadwyedd cymunedau yn y dyfodol, wrth i fwy a mwy o ryngweithiau cymdeithasol ac economaidd symud ar-lein. Mae gweithredu busnes twristiaeth (neu yn wir unrhyw fath o fusnes), gan ddefnyddio ffoniau symudol, llywio lloeren, GPS, rhedeg grŵp cymunedol neu deulu yn wir yn dibynnu fwyfwy ar y rhyngwyd a bydd natur wael/dameidiog y rhwydwaith yn yr ardal yn cyfyngu arni fwyfwy o hyd.

Ar lefel dechnolegol arall, mae'n amlwg fod rheolwyr tir, boed yn ffermwyr, coedwigwyr neu'n seiliedig ar gadwraeth, yn ei chael hi'n anodd iawn bod yn ymwybodol o'r amrywiaeth helaeth o dechnolegau ac offer a allai fod ar y farchnad. Mae hyn yn arbennig o wir i'r rheini a allai er enghraifft fod yn ffermio, sydd â mynediad at adnoddau coetir, ond heb y sgiliau na'r offer ar gyfer manteisio arnynt. Mae angen cyson am drosglwyddo sgiliau a thechnolegau ar y lefel hon.

4.4.1 Arloesi gwledig

Ni ddylid anghofio bod gan ardal yr Hafod enw da fel canolfan arloesi lleol, gyda Pwllpeiran yn ganolfan ymchwil ac arbrofi gwledig/seiliedig ar y tir. Mae hwn yn enw da y gellir adeiladu arno, fodd bynnag, gan fod y brifysgol yn ystyried ei ddewisiadau ynghylch dyfodol y safle, mae amser yn fyr.

Efallai mai un ffordd bosibl ymlaen fyddai sefydlu'r ardal fel lle arbrofi ar gyfer newid rheolaeth tir yn y dyfodol. Mae sail resymegol dros ddull gweithredu o'r fath ond byddai angen cefnogaeth y gymuned a thirfeddianwyr iddo fod yn llwyddiannus. Ymddengys fod y trafodaethau gweithdy yn dangos awydd pendant am gydweithredu a chydweithio yn y dyfodol. Gellid cyflawni hyn gan sefydliad sy'n bod eisoes, cyfuniad o sefydliadau, neu gan endid newydd, nad yw wedi ei ddiffinio eto.

4.5 Cyfreithiol

O dan amodau Deddf Coedwigaeth 1967 rhoddwyd i'r Comisiwn Coedwigaeth y cyfrifoldeb cyffredinol o hyrwyddo buddiannau coedwigaeth, datblygu coedwigo a chynhyrchu a chyflenwi pren a chynhyrchion coedwigaeth eraill yng Nghymru, Lloegr a'r Alban. O dan Adran 83 o Ddeddf Llywodraeth Cymru 2010, trosglwyddwyd cyfrifoldeb i Weinidogion Cymru, gyda dyletswyddau'r Ddeddf Coedwigaeth wedi eu rhoi i Gorff Adnoddau Naturiol Cymru. Gyda chyfuno'r Comisiwn Coedwigaeth, Asiantaeth yr Amgylchedd a Cyngor Cefn Gwlad Cymru i ffurfio Cyfoeth Naturiol Cymru, yn 2013, trosglwyddodd y cyfrifoldeb i'r asiantaeth newydd. Mae gwaredu tir coedwigaeth yn dal i fod yn hawl sydd wedi ei chadw gan Weinidogion Cymru.

Mae deddfwriaeth ddiweddar gan gynnwys Deddf yr Amgylchedd (Cymru) 2016 wedi ceisio gosod y mesurau angenrheidiol i gynllunio a rheoli adnoddau naturiol Cymru mewn modd mwy rhagweithiol, cynaliadwy a chydlynus. Fe wnaeth Adran 6 o dan Ran 1 o'r Ddeddf gyflwyno'r ddyletswydd ychwanegol ar awdurdodau lleol yng Nghymru i geisio cynnal a gwella bioamrywiaeth cyn belled ag sy'n gyson â'u gwaith o weithredu eu swyddogaethau yn iawn ac wrth wneud hynny, hyrwyddo cydnerthedd ecosystemau. Er mwyn gwneud hyn, ac er mwyn cynyddu gallu ecosystemau i addasu i ddigwyddiadau fel newid yn yr hinsawdd, dylai awdurdodau lleol geisio gwella'r amrywiaeth rhwng ac o fewn ecosystemau, y cysylltiadau rhwng ac o fewn ecosystemau, graddfa a chyflwr ecosystemau (gan gynnwys eu strwythur a'r ffordd maent yn gweithredu).

Mae'r Asesiad Risg Newid yn yr Hinsawdd diweddaraf yn adnabod risg llifogydd, straen ar adnoddau dŵr a bygythiadau i fioamrywiaeth a chynefinoedd naturiol fel rhai o'r prif fygythiadau i'r Deyrnas Unedig. Mae ecosystemau yn agored iawn i newid yn yr hinsawdd, felly mae angen gweithredu ar unwaith i helpu gwella cydnerthedd in ecosystemau a'r gwasanaethau a ddarparant, fel dŵr glân, cynhyrchu bwyd, rheoli afiechydon a buddion hamdden a thwristiaeth fel y gall y gwasanaethau hyn barhau yn y dyfodol.

Mae Deddf Llesiant Cenedlaethau'r Dyfodol (Cymru) 2015 yn ei gwneud yn ofynnol i gyrff cyhoeddus roi cynaliadwyedd hirdymor yn flaenaf yn eu meddwl, gweithio gyda'i gilydd a chyrrff perthnasol eraill wrth wella llesiant cymdeithasol, economaidd, amgylcheddol a diwylliannol Cymru. Mae'n cynnwys mesurau statudol fel sefydlu Bwrdd Gwasanaethau Cyhoeddus er mwyn cyflawni hyn. O dan ei rwymedigaethau o dan y Ddeddf, mae gan Gyfoeth Naturiol Cymru ddyletswydd statudol i weithio gydag eraill trwy'r Bwrdd Gwasanaethau Cyhoeddus i sicrhau gweithredu'r gofynion deddfwriaethol, sy'n cynnwys helpu pobl i fyw bywydau iachach a llawnach. Mae hyn yn cynnwys:

CYMRU LEWYRCHUS – darparu cyfleoedd dysgu a datblygu sgiliau, a fydd yn helpu pobl i mewn i swyddi

CYMRU IACHACH – galluogi mynediad i lecynnau gwyrdd ac annog pobl i ddod yn fwy heini; gweithio gyda phartneriaid i ddeall sut y gall ei waith gyfrannu at gydlyniant cymdeithasol ac iechyd cyhoeddus

CYMRU SY’N FWY CYFARTAL – galluogi mynediad cyfartal i lecynnau gwyrdd a sicrhau bod aer a dŵr o ansawdd da ar gael i bawb, waeth lle maent yn byw

CYMRU O GYMUNEDAU CYDLYNUS – dod â chymunedau at ei gilydd mewn amgylcheddau deniadol i fyw a gweithio, tra ar yr un pryd hefyd yn datblygu sgiliau a all helpu pobl i swyddi.

CYMRU Â DIWYLLIANT BYWIOG LLE MAE’R GYMRAEG YN FFYNNU – defnyddio’n hamgylchedd naturiol i ysbrydoli’r celfyddydau, chwaraeon a hamdden.

Yn ystod y gweithdy ymgynghori a gynhaliwyd yn Pwllpeiran ym mis Ionawr 2018, fe wnaeth cynrychiolwyr Cyfoeth Naturiol Cymru ddangos pa mor agored oeddent i syniadau ac i drafodaethau ynghylch y potensial am ariannu yn y dyfodol ac yn benodol ar gyfer yr Hafod, i ddatblygu’r naws presennol o le a chreu cyrchfan/delwedd o amgylch canolbwynt, gan weithio gyda gweledigaeth ‘*picturesque*’ yr Hafod, yn troi o gwmpas delwedd gref o’r Bwa, gweledigaeth hardd ar gyfer y dyfodol.

Er mwyn annog a hwyluso mwy o gydweithredu a chydweithio ar gynllunio coedwigaeth a datblygu cadwynau cyflenwi, mae Llywodraeth Cymru wedi cyflwyno Cynllun Cynllunio Coedwigoedd Cydweithredol fel rhan o’r Rhaglen Datblygu Gwledig – Cymunedau Gwledig 2014-2020. Cynllun refeniw yw hwn ac iddo’r nod o wella creu coetiroedd yng Nghymru trwy adnabod cyfleoedd ar lefel strategol a chefnogi cynigion sy’n ceisio hwyluso, datblygu neu sefydlu cynlluniau cydweithredol a gweithgareddau newydd, hwyluso cytundebau ar flaenoriaethau lleol a helpu cynlluniau cydweithredol newydd posibl i ddatblygu cynigion prosiectau. Mae’n cydnabod bod darparu coetir yn gofyn am ymwneud rhanddeiliaid yn y broses gynllun a bydd y cynllun yn talu am gostau safonol eu cynnwys fel hyn. Gellir ystyried rhanddeiliaid fel buddiolwyr mewn rhai achosion neu gellir eu had-dalu’n anuniongyrchol am eu cyfraniad i gynlluniau coedwigoedd trwy’r taliad a wneir i ddeilydd y goedwig.

Rhaid i unrhyw gynlluniau credu coetiroedd a gyflwynir o ganlyniad i’r cynllun hwn fod yn unol ag egwyddorion rheolaeth cynaliadwy coedwigoedd a bennir ym menter Forests Europe ac yn Strategaeth Coedwigaeth yr Undeb Ewropeaidd. Yng Nghymru, bydd pob cynllun cael ei asesu gan Lywodraeth Cymru i benderfynu a dydynt yn unol â Safon Coedwigaeth y Deyrnas Unedig sy’n dehongli Forests Europe a Strategaeth Goedwigoedd yr Undeb Ewropeaidd yng nghyd-destun y Deyrnas Unedig. Bwriedir i’r cynllun ategu Glastir a chynlluniau eraill Rhaglen Datblygu Gwledig – Cymunedau Gwledig Llywodraeth Cymru 2014-2020.

Mae hyn yn dal i adael y mater o berchnogaeth coetiroedd ac, yn achos daliadau coedwig Cyfoeth Naturiol Cymru yn ardal yr Hafod, yr angen i archwilio dewisiadau prydlesu newydd, hirdymor ac arloesol ar y cyd â chynlluniau torri coed y cytunwyd arnynt ac sy’n esblygu, cynlluniau ailgyfleni a chynlluniau rheoli. Mae hefyd yn agor y potensial am ddull rheoli ardal gyfan sy’n ymwneud â mosäig o berchnogaeth tir wedi ei gysylltu gan dull ecosystemau cyffredin.

Yng nghyd-destun presennol Brexit a rheoli ucheldiroedd yn y dyfodol ar ôl y CAP, mae'r hefyd yn cynnig cyfleoedd hefyd am ffyrdd newydd o weithio ac o gynhyrchu neu gefnogi incymau. Daeth cynhadledd a gynhaliwyd yn Llanrwst ym mis Mawrth 2017 ar Ddyfodol Ffermio Mynydd i'r casgliad canlynol:

Nid ydym yn cychwyn o nunlle; yn wir, mae gennym gyfoeth o ddealltwriaeth, profiad ac arbenigedd i adeiladu'n dyfodol cyffredin arno o hyn ymlaen. Mae'n bwysig hefyd deall pwy sy'n gwrandao a phwy sydd ddim yn gwrandao, er mwyn goresgyn y diwylliant "ni a nhw" o fewn ffermio heddiw. Mae angen inni greu cyd-ddealltwriaeth o'r sefyllfa sy'n wynebu amaethyddiaeth a ffermwyr.

Aeth crynhowr y gynhadledd ymlaen i nodi mai un o'r pwyntiau trafod allweddol oedd sut i osod gwerth ar rywogaethau bywyd gwyllt a chynefinoedd a gwasanaethau ecosystem eraill a sut y gellir asesu neu fesur nodweddion o'r fath fel rhan o werthfawrogi gwir werth amaethyddiaeth. Yn yr un modd, sut allwn ni bennu gwerth ar iechyd a llesiant, gan gynnwys iechyd a llesiant ffermwyr eu hunain? Efallai y bydd angen inni ddatblygu mesuriadau ansoddol yn ogystal â rhai meintiol i fynd i'r afael â'r heriau hyn, yn enwedig lle bod systemau talu yn y cwestiwn.

Mae angen inni hefyd sefydlu sail newydd o gymorth i amaethyddiaeth, un sy'n cynnig dewisiadau i bawb. Gallai hyn gynnwys ffurf newydd o Glastir, un sy'n decach, llai haearnidd ac sy'n fwy seiliedig ar hwyluso nag ar blismona. Gallem ddechrau gyda chanllawiau newydd yn cychwyn o safbwynt y ffermwr ac adeiladu partneriaethau newydd ar sail cyfaddawdu ymarferol yn hytrach na rheoleiddio cyfyngol. Mae angen inni datblygu cyd-ddealltwriaeth newydd ac adnewyddu ysbryd o gydweithio.

Efallai hyd yn oed fod angen inni ystyried cymryd rhywfaint o dir allan o amaethyddiaeth cynhyrchiol yn llwyr a chael trafodaethau ehangach ar y mathau o dirweddau ac amgylchedd cynaliadwy mae arnom eu heisiau yn y dyfodol, fel rhan o'n ail-asesu o gyfeiriad ffermio mynydd yng Nghymru yn dilyn ein hymadawiad o'r Undeb Ewropeaidd. Rydym yn wynebu dyfodol newydd, un y gall pawb ohonom gyfrannu ato, fel ffermwyr a thirfeddianwyr, cyrff cyhoeddus a'r trydydd sector yn gweithio gyda'n gilydd. Mae'n her i bawb ohonom!

Mae adroddiad mwy diweddar ar Oblygiadau Brexit i Amaethyddiaeth, Ardaloedd Gwledig a Defnydd Tir yng Nghymru a gynhyrchwyd gan yr Athro Janet Dwyer i Sefydliad Polisi Cyhoeddus Cymru yn datgan:

Mae rheoli'r heriau a wynebwr yn allweddol, er mwyn rhwystro effeithiau annymunol ar gyfalaf naturiol, ansawdd tirwedd a hunaniaeth cymunedol. Argymhellir tri chyfeiriad polisi:

- Meithrin cydnherthedd mewn busnesau fferm a busnesau rheoli tir eraill; cefnogi addasu llwyddiannus, gwell effeithlonrwydd, arallgyfeirio, ychwanegu gwerth a throsglwyddo o un genhedlaeth i'r llall, yn ogystal â rhai symudiadau o ffermio i sectorau eraill;

- Buddsoddi mewn partneriaethau mwy hirdymor rhwng llywodraeth, mân-werthwyr bwyd, darparwyr gwasanaethau gwledig, a benthycwyr masnachol i hyrwyddo rhwydweithiau busnes cryfach a seilwaith busnesau bach a chanolig ledled Cymru;
- Llunio fframwaith ariannu ar gyfer y dyfodol i gefnogi rheoli adnoddau naturiol a bywiogrwydd gwledig yng Nghymru.

FFYNHONNELL:

https://docs.wixstatic.com/ugd/f06571_00c7b7cb284e472396b073f909824d4a.pdf

4.6 Economaidd

Nid swyddogaeth y trosolwg hwn yn rhoi arfarniad economaidd manwl o'r ardal. Hyd yn oed pe bai arfarniad o'r fath yn bosibl, byddai y tu hwnt i'r adnoddau sydd ar gael i'r prosiect hwn i'w roi at ei gilydd. Yn hytrach, bydd y trosolwg yn tynnu gwybodaeth o ffynonellau cyhoeddedig, fel y strategaeth gymunedol a'r gwaith economaidd a wnaed ar gyfer y Cynllun Datblygu Lleol, ynghyd â deunydd a dynnwyd o'r ymgynghoriadau a'r trafodaethau gyda rhanddeiliaid.

4.6.1 Amodau economaidd cyffredinol

Gan ddefnyddio'r gwaith a wnaed ar gyfer y Cynllun Datblygu Lleol, Cynllun Gofodol Cymru a'r Cynllun Datblygu Gwledig fel procsi, mae'n amlwg fod yr ardal yn wynebu heriau sy'n gyffredin i ardaloedd gwledig/ymylol yng Nghymru a'r Deyrnas Unedig. Mae'r heriau'n cynnwys:

- Mae dirywiad mewn diwydiannau traddodiadol (amaethyddiaeth)
- Gwasanaethau trafniadaeth heb fod ar gael, neu'n anaml
- Ymylol i'r prif ganolfannau economaidd
- Seilwaith technoleg gwybodaeth a chyfathrebu a thrafnidiaeth yn aml yn annigonol
- Prinder llafur a sgiliau
- Cynhyrchiant ac incwm isel
- Diffyg cynhwysedd cymunedol
- Cost uwch darparu gwasanaethau
- Sectorau sy'n gostwng yn yr economi
- Dwysedd poblogaeth isel
- Diwygio'r CAP a ehangu'r UE
- Allfudo'r pobl ifanc a'r rhai â chymwysterau
- Effeithiau pellach globaleiddio
- Anghydbwysedd demograffig
- Diffyg buddsoddiad mewn seilwaith.

Fodd bynnag, ar yr un pryd, mae'r cryfderau canlynol wedi cael eu nodi. Er na bydd pob un yn uniongyrchol berthnasol, megis QINETIQ, mae'n sicr fod perthynas gyda galluedd a thechnolegau "gwerth uchel" sy'n cael eu datblygu gan IGER. Mae'r datblygiadau a'r posibiladau cadarnhaol yn cynnwys:

- Twf mewn sectorau cyflogaeth "ansawdd-uchel" yn QinetiQ ac IGER.
- Mae twf yn y sector "ychwanegu gwerth" yn y sir wedi cael ei nodi, yn enwedig yn y sector bwyd
- Technoleg Gwybodaeth a Chyfathrebu a hwyluso economi sy'n seiliedig i raddau helaeth ar wybodaeth
- Sectorau busnes sy'n ehangu yn rhai cydnaws â'r economi wledig gan gynnwys twristiaeth ac ynni adnewyddadwy
- Cefnogi 'canolbwyntio strategol' a chanolfannau o bwys

- Twf a gaiff ei arwain gan alw mewn Addysg Uwch/Addysg Bellach
- Sail gref ar gyfer arloesi a throsglwyddo technoleg yn lleol ac i ddiwallu marchnadoedd ehangach - FCW, IGER, AberTechnium, busnesau presennol a newydd
- Potensial i gadw a denu gweithlu medrus / entrepreneuriaid
- Diogelu a gwella ansawdd yr amgylchedd naturiol ac adeiledig i hyrwyddo ansawdd bywyd a'r economi leol
- Datblygiad Seilwaith wedi'i dargedu a'r reoli
- Datblygiad unigryw'r sector cerbydau awyr di-griw
- Capasiti cymunedol sy'n tyfu

4.6.2 Dimensiynau sectorol a lleol ardal yr Hafod

Poblogaeth denau a sail economaidd cymharo gul sydd i ardal yr Hafod. Ni ddylid defnyddio hyn fodd bynnag i gyfiawnhau'r dybiaeth fod yr ardal mewn dirywiad anochel. Fel mae'r adrannau blaenorol wedi'i ddangos, mae llawer o newidiadau'n mynd ymlaen o fewn yr ardal a'r tu allan iddi sy'n cynnig cyfleoedd i'w chymunedau a'i busnesau.

Mae poblogaeth weithio yr ardal yn ymwneud yn helaeth yn y sectorau twristiaeth, amaethyddiaeth a choedwigaeth a bydd yn bwysig cydnabod y sgiliau hynny a'r hyn sy'n ysgogi'r bobl/busnesau hynny wrth ddatblygu cyfleoedd newydd.

Bydd yn bwysig hefyd cydnabod deinameg bresennol y sectorau amlycaf, er enghraifft mae natur dymhorol a chylchol gwaith coedwigaeth yn golygu bod rheoli busnesau ar raddfa fach yn her yn y sector hwn.

Thema sy'n dod i'r amlwg yw'r cyfleoedd y gall coedwigaeth a rheolaeth coetiroedd eu cynnig i'r sector amaethyddol. Fodd bynnag, un o'r ffactorau sy'n dal hyn yn ôl yw'r diffyg integreiddiol (neu o leiaf ddiffyg integreiddio canfyddedig) rhwng ffermio a choedwigaeth. Os yw ffermwyr yn manteisio ar y cyfleoedd sy'n debygol o gael eu cynnig yn y dyfodol, ac wrth i gymelliadau seiliedig ar y tir ar ôl Brexit ddod yn fwy holistig eu natur, bydd angen i'r diffyg integreiddio hwn newid yn sylweddol. Bydd angen cofleidio sgiliau newydd a ffurfio rolau newydd mewn rheolaeth tir, rheolaeth cymunedol coetiroedd, ac mewn ardaloedd fel yr Hafod, hyrwyddo rheolaeth tir a gefnogir gan y Gymuned. Fel hyn gall y coedwigoedd a'r coetiroedd ddod yn rym sy'n gyrru'r newid mewn rôl ffermwyr yn yr ardal.

Agwedd arall o gymeriad economaidd lleol presennol yr ardal yw natur bresennol sector twristiaeth yr ardal. Mae ymwelwyr yn tueddu i fod â diddordeb mewn twristiaeth awyr agored a bydd yn bwysig adeiladu ar y farchnad hon.

Wrth fanteision ar y cyfleoedd hyn bydd yn bwysig sicrhau bod pob sector yn cael eu cynnwys. Dylai hyn gynnwys ffermwyr a thirfeddianwyr ond ni ddylai gael ei gyfyngu iddynt mewn unrhyw fodd. Er y bydd eu cydweithrediad yn allweddol, bydd yn bwysicach fyth annog cysylltiadau rhwng ffermwyr a sectorau eraill.

Byddai angen i unrhyw syniadau newydd gael eu profi'n drylwyr, er enghraifft mae amrywiaeth o syniadau wedi cael eu hawgrymu, gan gynnwys

- Canolfan grefftau neu sgiliau
- Potensial ar gyfer hyfforddiant coedwigaeth ac yn ôl yr angen mewn perthynas â chyfleoedd lleol.

O ran dulliau newydd o reoli tir:

- Mae modelau Coetiroedd Cymunedol yn bod, a'r rheini'n fodolau dibynadwy wedi cael eu profi
- Rôl bosibl amaeth-goedwigaeth
- Rôl bosibl sector coedlannau lleol, defnydd o gynhyrchion coedlannau mewn rheolaeth amgylcheddol.

4.6.3 Symud ymlaen

Mae'r partneriaethau, syniadau a dulliau gweithredu a ddaeth i'r amlwg yn yr astudiaeth wedi bod yn rhai eang ac optimistaidd. Bydd angen i gam nesaf y profi edrych ar beth sydd ei angen i symud ymlaen gyda'r syniadau hyn ac a oedd gan y bartneriaeth y gallu i wireddu'r cyfleoedd. Er enghraifft, a oes angen iddi ehangu'r ardal er mwyn sicrhau y gellir gwneud cysylltiadau a chyrraedd mäs critigol heb golli'r hyn y canolbwyntir arno.

Mae angen partner arweiniol i gymryd y cyfrifoldeb am y fenter os yw hi am symud ymlaen yn effeithiol. Mae'r bartneriaeth lac bresennol yn ei chael yn anodd gwneud cynnydd, gan nad oes unrhyw un person neu gorff sy'n gyrru'r fenter yn ei blaen. Mae'n debygol mai dyma'r rheswm pam ei fod yn aml wedi colli momentwm.

Efallai mai un dewis fyddai ceisio partner ar raddfa fwy. Gallai hyn gael y fantais o helpu "ysgwyddo'r risg" sy'n rhan o'r fenter. Er enghraifft, mae rôl bosibl i borff fel y Brifysgol neu Coed Cadw, sydd â'r gallu a'r symbyliad i arwain newid ar raddfa fawr. Y fantais o gael y brifysgol i arwain yw bod ganddi eisoes ôl-troed ymchwil ac mae'r potensial yn amlwg yn bod i wneud cysylltiadau cryfach â'i portffolio presennol o fuddiannau ymchwil, datblygu ac arloesi, ee, trwy IGER.

5. Casgliadau ac argymhellion ar gyfer Cam 1

Mae casgliadau'r astudiaeth wedi eu nodi'n fras yn Adran 1. Mae'n amlwg ei bod yn amser addas i fod yn edrych ar gwestiynau rheoli tir yn y dyfodol ac i wneud hynny mewn ffordd greadigol a heriol. Mae'r cyfleoedd yn sylweddol, and felly hefyd yr heriau a'r galw am ffyrdd newydd o weithredu.

Argymhellwn symud ymlaen gyda'r astudiaeth i grynhoi'r dewisiadau a gweithio'n fanylach ar y ffordd a ffefrir ymlaen. Bydd angen cyllid newydd, ond mae'n annhebygol y bydd cyfleoedd yn cael eu gwireddu trwy arian yn unig, gan y bydd yn gofyn am ddefnyddio mecanweithiau eraill yn ogystal â rhyddhau tir ac asedau eraill a dod â hwy at ei gilydd i gefnogi cynllun (cydnerthedd) addas. Dengys trafodaethau gyda'r cymunedau, rhanddeiliaid a hyrwyddwyr y syniadau fod awydd am gynllun cydnerthedd addas sy'n arloesol ac yn gallu denu syniadau newydd a gwaed newydd. Mae'n werth dyfynnu geiriau'r gwneuthurwr ceir enwog:

"If you keep on doing what you are doing, you will get what you got." – Henry Ford.

Mae'r astudiaeth yn argymhell felly fod Astudiaeth Ddichonoleb Gardd Ucheldirol yn symud i Gam 2, a ddylai weithredu fel a ganlyn:

- Defnyddio casgliadau Cam 1 a y daethpwyd iddynt trwy'r dadansoddiad PESTLE a gwneud SWOT a fyddai'n cael ei ddefnyddio i ysgogi'r Grŵp Llywio i arwain y gwaith o lunio casgliadau a blaenoriaethau.
- Mireinio'r dewisiadau a phenderfynu ar un ffordd ymlaen.
- Adnabod fframwaith ariannu ar gyfer y ffordd ymlaen a chefnogi ceisiadau am gyllid.

Gellid cyflawni'r gwaith hwn mewn 6-9 mis, gan ddibynnu ar y graddau mae'r Grŵp Llywio ar gael.

6. Y Camau Nesaf

- Comisiynu Cam 2
- Cynnal cyfarfod o'r Grŵp Llywio i flaenoriaethu'r dewisiadau
- Cynnal ymgynghoriad cymunedol ac ymgynghori gyda thirfeddianwyr a rheolwyr tir am arweiniad i'r broses
- Penderfynu ar y dewis drafft a ffefrir
- Cynnal cyfarfod pellach o'r Grŵp Llywio
- Cefnogi'r broses o geisio am gyllid allanol
- Archwilio dewisiadau llywodraethu a gwahanol fodelau perchnogaeth (syniadau cychwynnol yn Atodiad 3)

ATODIAD 1: Nodiadau Ymchwil Sylfaenol Coedardd Ucheldirol Hafod

Nodweddion y Tirwedd a Chyd-destun Hanesyddol

An Attempt to Depict Hafod,
David S Yerburgh

Taith ddarluniadol o amgylch ystad yr Hafod, a wnaed yn enwog gan Thomas Johnes yn 1783-1815. Wedi ei ddarlunio gan frasluniau, paentiadau a phrintiau o'r cyfnod hwnnw, a ffotograffau modern

The Hafod Landscape: An
Illustrated History and Guide,
Jennifer Macve

Hanes a chefnidir Ystad yr Hafod.

"Such is the curiosity of the world to see a house, when nine in ten neglect to go through the walks which are worth seeing." T Johnes

Y 'Picturesque' - Mae'r Hafod yn enghraifft o ddyluniad 'Picturesque' o dirwedd. Fe wnaeth Johnes greu tirwedd o greigiau brig, rhaeadrau a nentydd gyda rhwydwaith o lwybrau, pontydd a 'ffolinebau' i roi'r golygfeydd perffaith o'r 'aruchel', neu natur heb ei ddofi. Mae llawer o'r nodweddion hyn yma o hyd ac wedi cael eu hadfer gan Ymddiriedolaeth yr Hafod.

Nodweddion a ychwanegwyd gan Johnes – Pont Alpaidd, Bwa'r Hafod, Baddon Oer, Pont Tyloge, Y Bont Gadwyn, Llwybrau troed, etc...

Tirwedd sy'n gweithio – Ceisiodd Johnes drawsnewid porfa ucheldirol yn blanhigfa goetir mewn ymateb i bryder cenedlaethol am gyflenwad o goed yn cael ei ddihysbyddu – Llarwydd Ewropeaidd dal llydan a Sbriwsen Norwy oedd llawer o'r rhain. Ceisiodd nifer o syniadau arloesol gyda graddau amrywiol o lwyddiant. Cafodd ei gydnabod am ei goedwigaeth a rhoddwyd gwobrau iddo a dywedir ei fod wedi plannu tua 34 miliwn o goed.

Mwyngloddio – mwyngloddiodd dyddodiadau plwm a sinc ar raddfa fach

Rhywogaethau nodedig – mae'r hinsawdd llaith yn cefnogi amrywiaeth helaeth o blanhigion is a ffyngau, gan gynnwys cennau, llysiâu'r afu, rhedynnau, mwsoglau a chaws llyffant. Mae coed sbesimen a choed gwreiddiol a blannwyd gan Johnes yn aros.

Dynodiadau – 2 Safle o Ddiddordeb Gwyddonol Arbennig – SoDdGA Elenydd (Barcutiaid Coch) a SoDdGA Gro Ystwyth (gro afon unigryw) SoDdGA Cae'r Meirch
Dynodwyd fel Parc a Gardd Hanesyddol

	<p>Llinell Amser Ystad yr Hafod 1748-1816 - Thomas Johnes 1833-1871 – o dan amrywiol berchnogaeth 1871 - 1940 - John Waddington (bu farw 1890) a Thomas James Waddington, prydlesodd ran o'r ystad i'r Comisiwn Coedwigaeth 1940-1946 – newidiodd ddwylo dair gwaith 1946 – datganwyd bod y tŷ'n wag 1950 – caffaelwyd gan y Comisiwn Coedwigaeth 1958 – dymchwelwyd y tŷ 1990 – dechreuodd prosiect i adfer yr ystad trwy Ymddiriedolaeth Gerddi Hanesyddol Cymru 1994 – sefydlwyd Ymddiriedolaeth yr Hafod 1998 – prosiect y Loteri Treftadaeth i greu canolfan swyddfa barhaol yn yr hen stablau, adfer y rhwydwaith o lwybrau a nodweddion hanesyddol eraill 2001-2003 Cyllid ychwanegol gan Cydcoed, Ymddiriedolaeth Headley a rhoddwyr preifat i adfer nodweddion hanesyddol ymhellach</p>
<p>Peacocks in Paradise, Elizabeth Inglis-Jones (bywgraffiad Thomas Johnes)</p>	<p>Hanes Ystad yr Hafod a gweledigaeth Thomas Johnes i greu paradwys Ramantaidd yng ngorllewin Cymru.</p>
<p>Trosolwg o Fethodoleg LANDMAP, Mehefin 2017, Jill Bullen</p>	<p>LANDMAP – Adnodd tirwedd sy'n ymwneud â Chymru gyfan, lle caiff nodweddion a phriodweddau'r tirwedd a'r dylanwadau arno eu cofnodi a'u gwerthuso mewn set ddata genedlaethol gyson</p> <p>Pum set ddata gofodol LANDMAP yw'r Tirwedd Daearegol, Cynefinoedd Tirwedd, Gweledol a Synhwyraidd, Tirwedd Hanesyddol a Thirwedd Diwylliannol.</p> <p>LANDMAP</p> <ul style="list-style-type: none"> • Mae'n hyrwyddo llawer o egwyddorion y Confensiwn Tirweddau Ewropeaidd • Caiff ei gydnabod fel <i>adnodd gwybodaeth pwysig</i> ym Mholisi Cynllunio Cymru 9 (2016, adran 5.3.13) • Mae'r dystiolaeth yn gyson, tryloyw a'i Hansawdd wedi'i Sicrhau

	<ul style="list-style-type: none"> • Mae'n darparu gwybodaeth ddi-dor am y tirwedd o fewn ffiniau awdurdodau cynllunio lleol a'r Parc Cenedlaethol • Mae 'Harddwch Naturiol' yn cynnwys planhigion, anifeilaid, nodweddion daearegol a thirwedd, fel y gwna LANDMAP yn y 5 haen • Mae'n darparu llinell sylfaen gynhwysfawr o ran gwybodaeth amgylcheddol, ddiwylliannol ac am dreftadaeth i gynorthwyo gyda gwneud penderfyniadau cynaliadwy ar amryw o lefelau, o raddfa leol hyd at raddfa genedlaethol, gan sicrhau hefyd fod y broses o wneud penderfyniadau'n un dryloyw • Caiff ei ddefnyddio i fonitro newidiadau a thueddiadau o ran y dirwedd gan ddefnyddio dulliau synhwyro o bell a dehongliadau proffesiynol • Mae'n datblygu gwybodaeth am y tirwedd ac yn cynorthwyo gyda chapasiti timau bach ac adnoddau prin • Mae hyfforddiant a chanllawiau yn annog defnyddwyr i fod yn gymesur, i fod yn ofalus wrth ddewis, ac i ganolbwyntio'u hymdrechion ar yr hyn sy'n bwysig • Drwy fod ar gael i'r cyhoedd, mae'n rhoi cyfle i bawb ystyried y tirwedd wrth wneud penderfyniadau
--	---

Polisi a Chyd-destun Strategol	
Cynllun Ardal Cyfoeth Naturiol Cymru	Gofynnwyd am hwn gan Gyfoeth Naturiol Cymru.
Cynllun Adnoddau Coedwigaeth – Briff Cynllunio Bwlchgwaller a Hafod, Cyfoeth Naturiol Cymru https://naturalresources.wales/guidance-and-advice/business-sectors/forestry/welsh-government-woodland-estate/forest-resource-plans/bwlchgwaller-and-hafod/?lang=en	<p>Mae'r Cynllun Adnoddau Coedwigaeth hwn yn cynnwys coedwigoedd Bwlchgwaller a'r Hafod yng nghwm Ystwyth ac mae wedi'i leoli yn rhan ddeheuol ardal yr astudiaeth. Caiff ei gydnabod bellach fel un arwynebedd coedwigaeth sengl o 593 hecтар. Mae coedwig yr Hafod yn weladwy iawn ac mae llawer ohoni wedi cael ei dynodi fel Parc a Gardd Hanesyddol a chaiff ei rheoli mewn partneriaeth ag Ymddiriedolaeth yr Hafod.</p> <p>Nodweddion – coedwigoedd gweddol gynhyrchiol ar gyfer pren; mae'r priddoedd a'r hinsawdd yn dda ar lethrau is ac yn waelach ar lefelau uwch ond yn addas ar y cyfan ar gyfer tyfu amrywiaeth helaeth o rywogaethau coed. <i>Phytophthora ramorum</i> – bydd angen cael gwared ar y llarwydd dros y blynyddoedd nesaf fel rhan o'r rhaglen ddisodli llarwydd a weithredir ar hyn o bryd.</p> <p>Coetir hynafol – mewn cyflwr ecolegol amrywiol, o Goetir Lled-Naturiol Hynafol (ASNW), i ardaloedd sylweddol o Blanhigfa ar Safleoedd Coetiroedd Hynafol (PAWS) gydag ychydig o nodweddion ar ôl.</p>

	<p>Mae amryw o nodweddion archaeolegol wedi eu dynodi fel Henebion Rhestredig.</p> <p>Twristiaeth – Gwneir defnydd hamdden canolig (i uchel yn y tymor brig) o’r Hafod a llethrau is Bwlchgwaller – o amgylch yr ogof, Rhaeadr Bwlchgwalle, Dologau. Mae nifer o Hawliau Tramwyo a hyrwyddir (trwy Gyngor Sir Ceredigion) yn mynd trwy’r goedwig sy’n cysylltu’r goedwig â chymunedau gerllaw ac â llwybrau pellter hirach. Mae hefyd amrywiaeth lwybrau ychwanegol a hyrwyddir a’u harwyddbostio gan Gyfoeth Naturiol Cymru, lle caniateir ac y darperir ar gyfer amrywiaeth o weithgareddau hamdden gan gynnwys cerdded, rhedeg, beicio, a marchogaeth ceffylau. Mae ychydig o dan hanner yr holl ymwelwyr i’r goedwig yn dwristiaid. Caiff ardaloedd o amgylch Dologau a Pont Melyn eu hyrwyddo fel lleoedd nofio gwylt.</p>
<p>Ymgynghoriad ar Gynllun Adnoddau Coedwigaeth Cyfoeth Naturiol Cymru</p>	<p>Nodiadau o gyfarfod dydd Iau 28 Gorffennaf 2016 o’r Cynllun Adnoddau Coedwigaeth – syniadau ar gyfe coetir aml-ddefnydd, mwynderol o amgylch Bwa ac Ystad yr Hafod.</p>
<p>Astudiaeth Adfywio’r Ucheldir, Gorffennaf 2017, Miller</p>	<p>Astudiaeth sy’n canolbwyntio ar dwristiaeth i archwilio materion ynghylch adfywio ardal Ucheldir Ceredigion. Cafodd Cynllun Gweithredu ar gyfer yr Ucheldir ei greu gyda’r ddwy thema ganlynol:</p> <p>Cynyddu’r Galw</p> <ul style="list-style-type: none"> • Codi ymwybyddiaeth o’r asedau twristiaeth yn yr Ucheldiroedd trwy, er enghraifft: <ul style="list-style-type: none"> ○ Dyfeisio hunaniaeth ac ymgyrch farchnata i’r Ucheldir heb achosi dryswch brandiau o fewn Mynyddoedd Cambria / Ceredigion / Canolbarth Cymru; ○ Defnyddio teyrngarwch presennol ymwelwyr a busnesau trwy gynllun llysgenhadon; ○ Dyfeisio rhaglen ddigwyddiadau i ddenu cynulleidfaoedd newydd; ○ Defnyddio brand y Gwyll/Hinterland i ddenu ymwelwyr. <p>Adeiladu Cynhwysedd</p> <ul style="list-style-type: none"> • Codi ymwybyddiaeth o’r potensial i ddatblygu twristiaeth trwy: <ul style="list-style-type: none"> ○ Sefydlu gweithgor o fusnesau, gyda nod o sefydlu Grŵp Twristiaeth cydweithredol yr Ucheldir; ○ Camau i wella amrywiaeth a safonau lletygarwch ○ Gwella seilwaith; ○ Gwella cysylltiadau a thrafnidiaeth, trwy ddarparu beiciau trydan, cynllun prydlesu Twizy a rhaglen beilot o fysiau wennol o Bontarfynach.

	<ul style="list-style-type: none"> ○ Adeiladu mentergarwch a helpu busnesau twristiaeth newydd i gynyddu diddordeb yn stori gefndir yr Ucheldir; yn gysylltiedig, er enghraifft, â mentrau fferm. ○ Chwilio am gyllid i gynnal swyddog prosiect twristiaeth rhan-amser i gyflawni'r camau gweithredu uchod. <p>Crynodeb</p> <p>Mae'r ymchwil wedi dangos potensial mawr yr Ucheldir i ddenu amrywiaeth o ymwelwyr gyda gwahanol ddiddordebau, i fwynhau'r hyn sydd ganddo i'w gynnig. Fodd bynnag, mae angen gwella'r atyniadau a'r lletygarwch i adlewyrchu anghenion ymwelwyr heddiw a sicrhau cynaliadwyedd niferoedd ymwelwyr yn y dyfodol.</p> <p>Bydd hyn yn gofyn am barhau i ymwneud â busnesau, annog buddsoddi a chydweithio; o fewn y sector preifat a gyda Chyngor Sir Ceredigion a chyrff sector cyhoeddus eraill.</p> <p>Mae nifer o gyfleoedd allweddol, megis y diddordeb presennol yn y Gwyll a'r ffenest sydd ar ôl ar gyfer mynediad at gyllid yr UE, sy'n awgrymu ei bod yn amser allweddol i ddatblygu'r Ucheldir. Felly, mae'n hanfodol gweithredu'n awr i hybu economi twristiaeth ac adeiladu ffyniant economaidd cynaliadwy yn yr ardal.</p> <p>Noder: Mae canfyddiadau'r adroddiad hwn wedi arwain at greu swydd Swyddog Datblygu Twristiaeth</p>
<p>Deddf yr Amgylchedd: Polisi Adnoddau Naturiol 2017</p>	<p>Mae 3 blaenoriaeth genedlaethol ar gyfer rheoli adnoddau naturiol Cymru wedi dod i'r amlwg. Y 3 blaenoriaeth hyn yw:</p> <p>Cyflwyno atebion sy'n seiliedig ar natur – gweithio'n fwy effeithiol gyda natur i fynd i'r afael â'n heriau mawr. Mae hyn yn benodol yn adlewyrchu'r casgliadau a nodir yn ein hadroddiad SoNaRR;</p> <p>Cynyddu ynni adnewyddadwy ac effeithlonrwydd adnoddau – a nodi trywydd clir ar gyfer buddsoddi yn y meysydd hyn; a</p> <p>Gweithredu seiliedig ar leoedd – ymateb i anghenion a chyfleoedd lleol.</p>

<p>Datganiadau Ardal a Diweddariad Cyllid Cynllunio Adnoddau Naturiol, Medi 2017</p>	<p>Mae Cyfoeth Naturiol Cymru yn y broses o ddatblygu Datganiadau Ardal a arweinir gan set o Flaenoriaethau Gofodol Cenedlaethol sy'n adlewyrchu rhai o'r cyfleoedd allweddol yn y Polisi Adnoddau Naturiol a helpu eu gweithredu.</p> <p>Gallai hwn ddod â thystiolaeth ofodol bresennol ynghyd ar gyfleoedd i gyflwyno atebion seliedig ar natur, er enghraifft, (ond nid yn unig): Cyfleoedd i gynnal cynhwysedd cynhyrchiol Cymru; o ran cnydau, da byw, pysgod, pren a llifau naturiol o ynni Cyfleoedd i gefnogi canlyniadau iechyd, gan gynnwys materion yn ymwneud â llygredd aer a sŵn a chyflyrau sy'n gysylltiedig ag anweithgarwch corfforol. Cyfleoedd i amddiffyn rhag peryglon, yn enwedig o ran effeithiau llifogydd a newid yn yr hinsawdd, etc.</p> <p>Cyllid – Bydd Cyfoeth Naturiol Cymru yn dal i fod yn sefydliad ariannu ond rydym yn datblygu dull newydd o weithredu Rydym am ariannu prosiectau ym mhob un o'r ardaloedd a gynhwysir yn y Datganiadau Ardal – dros amser, yn unol â'r blaenoriaethau, risgiau a chyfleoedd yn y lleoedd hynny. Byddwn yn ariannu prosiectau 'Cymru Gyfan' sy'n cydnabod yr ymyraethau y mae'n well eu cyflwyno ar unwaith i Gymru, neu ar raddfa ofodol benodol. Byddwn yn defnyddio'r broses hon i helpu adnabod heriau y mae angen inni fynd i'r afael â hwy gyda'n gilydd. Cymerir datganiadau o ddiddordeb o fis Tachwedd 2017.</p>
<p>Deddf Llesiant Cenedlaethau'r Dyfodol (Cymru) 2015</p>	<p>Mae'r Ddeddf yn gosod dyletswydd y disgwylir i gyrff cyhoeddus ei chyflawni. Mae'r ddyletswydd llesiant yn datgan: Rhaid i bob corff cyhoeddus ymgymryd â datblygu cynaliadwy. Rhaid i weithredoedd corff cyhoeddus wrth ymgymryd â datblygu cynaliadwy gynnwys: a. gosod a chyhoeddi amcanion ("amcanion llesiant") sy'n cael eu cynllunio i sicrhau ei fod yn cyfrannu i'r eithaf at gyrraedd pob un o'r nodau llesiant, a b. cymryd pob cam rhesymol (wrth arfer ei swyddogaethau) i gyflawni'r amcanion hynny.</p>

<p>Llesiant Cymru, Nodau a Dangosyddion Cenedlaethol Cymru</p>	<p>Mae Deddf Llesiant Cenedlaethau'r Dyfodol (Cymru) 2015 yn gosod saith nod llesiant i Gymru.</p> <p>Nod 1 Cymru Lewyrchus Nod 2 Cymru Gydnerth Nod 3 Cymru Iachach Nod 4 Cymru sy'n Fwy Cyfartal Nod 5 Cymru o Gymunedau Cydlynus Nod 6 Cymru â diwylliant bywiog lle mae'r Gymraeg yn ffynnu Nod 7 Cymru sy'n gyfrifol ar lefel fyd-eang</p> <p>Mae set o 46 o ddangosyddion wedi cael eu nodi i fonitro cynnydd tuag at y nodau hyn.</p>
<p>Agenda 2030: Cymru a'r Nodau Datblygu Cynaliadwy Byd-eang</p>	<p>Mae'n mapio'r dangosyddion llesiant yn erbyn yr 17 o Nodau Datblygu Cynaliadwy y Cenhedloedd Unedig</p>

<p>Adeiladu economi carbon isel yng Nghymru Gosod targedau carbon i Gymru Pwyllgor ar Newid yn yr Hinsawdd Rhagfyr 2017</p>	<p>Mae Deddf yr Amgylchedd (Cymru) yn gosod targed i leihau allyriadau o leiaf 80% o lefelau 1990 erbyn 2050, ac mae'n darparu'r fframwaith deddfwriaethol ar gyfer sefydlu cyllidebu carbon yng Nghymru.</p> <p>Mae'r Ddeddf yn ei gwneud yn ofynnol y bydd yn rhaid i Weinidogion Cymru, cyn diwedd 2018, osod rheoliadau yn nodi targedau allyriadau interim ar gyfer 2020, 2030 a 2040 ynghyd â chyllidebau carbon 5-mlynedd ar gyfer y cyfnodau 2016-2020 a 2021-2025</p> <p>Meysydd sy'n berthnasol i'r astudiaeth hon:</p> <p>Amaethyddiaeth. Mae polisi amaeth wedi ei ddatganoli'n llawn i Lywodraeth Cymru, a ddylai'n awr gymryd y cyfle i roi polisiau ffermio ar waith i leihau allyriadau sy'n symud y hwnt i'r dull gwirfoddol presennol a disodli'r Polisi Amaeth Cyffredin â fframwaith sy'n cysylltu cymorth â mesurau ac iddynt y nod o leihau a chael gwared ar allyriadau a gwella cydnheredd yr amgylchedd naturiol i effeithiau newid yn yr hinsawdd.</p> <p>Coedwigaeth. Maes arall sydd wedi ei ddatganoli i Gymru. Er bod Llywodraeth Cymru wedi cyhoeddi targedau uchelgeisiol o'r blaen ar gyfer plannu coed, mae'r cyfraddau presennol ymhell islaw'r lefel sydd ei angen i gyrraedd y rhain. Dylai Llywodraeth Cymru symleiddio'r broses ar gyfer cefnogi plannu coed, er mwyn lleihau'r rhwystrau rhag gweithredu.</p> <p>Cynhyrchu trydan. Mae'r targed a gyhoeddwyd yn ddiweddar ar i drydan sy'n gyfwerth â 70% o'r hyn a ddefnyddir yng Nghymru gael ei gynhyrchu o ffynonellau adnewyddadwy yng Nghymru erbyn 2030 yn gyson â'n sefyllfaoedd ac mae'n ategu'r targedau lleihau allyriadau o dan Deddf yr Amgylchedd (gan gynnwys gwynt ar y tir).</p>
<p>Strategaeth Goedwigaeth Genedlaethol 2014-2024, Lloegr</p>	<p>Mae'r Goedwig Genedlaethol wedi bod yn brosiect llwyddiannus i gynyddu gorchudd coed a hybu economïau ymwelwyr, hamdden a choetiroedd ardal ac iddi arwynebedd o 200 milltir sgwâr yn Lloegr.</p> <p>Mae'r strategaeth yn rhoi blaenoriaeth i fanteisio i'r eithaf ar yr asedau a gaiff eu creu a sicrhau dyfodol y goedwig trwy'r camau canlynol:</p> <p>Newid y tirwedd mewn modd sensitif, gyda mwy o dargedu i gael y buddion mwyaf</p> <p>Manteisio i'r eithaf ar safleoedd coedwigol (coetiroedd a chynefinoedd eraill, atyniadau, cysylltiadau a golygfeydd)</p> <p>Cynnwys yr amrywiaeth mwyaf o bobl er budd eu mwynhad a'u llesiant</p> <p>Partneriaethau effeithiol yn mynd â'r goedwig i'r cam nesaf</p>

	<p>Dod ag incwm a buddsoddiad newydd Rôl fel esiampl cenedlaethol, ymchwil a bod yn ganolfan ragoriaeth Sicrhau prif gorff cynaliadwy i'r dyfodol yn seiliedig ar fodel cyllid cytbwys a enw da'r Cwmni Coedwigaeth Cenedlaethol</p>
<p>Dyfodol Ucheldiroedd Cymru ar ôl y Polisi Amaeth Cyffredin: Blaenoriaethau Polisi Rhanddeiliaid, Mai 2017</p>	<p>Yng nghyd-destun Brexit a'r ansicrwydd ynghylch gadael yr Undeb Ewropeaidd, mae'r adroddiad hwn yn seiliedig ar ganfyddiadau cynhadledd a gweithdy cysylltiedig i ffermwyr ac eraill sy'n ymwneud yn agos ag ucheldiroedd Cymru, ac sy'n ffurfio sail yr adroddiad lleisiau rhanddeiliaid hwn ar flaenoriaethau polisi ar ôl Brexit ar gyfer ucheldiroedd Cymru.</p> <p>Materion allweddol Mae angen gweledigaeth glir ar gyfer ucheldir Cymru er mwyn arwain cyfeiriad polisi yn y dyfodol. Byddai ymrwymïadau hirdymor (o bosibl wedi eu mesur mewn degawdau) yn cynyddu sefydlogrwydd ac yn galluogi mwy o randdeiliaid i ymwneud â'r weledigaeth ar gyfer yr ucheldir. Mae sicrwydd cyffredinol bod parhad cefnogaeth ariannol i'r ucheldir, er mewn gwell ffurf, yn hanfodol: caiff trawsnewid llyfn i beth bynnag fydd yn cymryd lle'r Polisi Amaeth Cyffredin fel rhywbeth allweddol i warchod ffermio'r ucheldir a'r gymuned ehangach. Mae llawer o botensial i wella marchnata cynhyrchion tir amaethyddol presennol o'r ucheldir, yn benodol cig coch. Gyda'r cymorth iawn, mae ffermwyr ucheldir a rheolwyr tir yn awyddus hefyd i ddarparu nifer mawr o fuddion eraill, gan gynnwys cynhyrchion amaethyddol sylfaenol newydd, ychwanegu gwerth at gynnyrch presennol, arallgyfeirio dulliau o ddefnyddio tir a chynnig amrywiaeth helaeth o fuddion ehangach, fel gwella a chynnal cynefinoedd i fywyd gwylt, dŵr glân, cynhyrchu ynni a gwasanaethau ecosystem eraill. Er mwyn gwiredau'r llawer o fuddion posibl a gynigir gan ucheldiroedd Cymru, rhaid gwella'r berthynas rhwng yr holl weithredwyr a rhanddeiliaid, gyda chydweithio a phartneriaethau gwirioneddol yn cael eu hadeiladu ar ymddiriedaeth rhwng y naill a'r llall. Dylai polisïau a gaiff eu datblygu i wireddu'r weledigaeth ar gyfer yr ucheldir fod yn hyblyg, yn cael eu harwain gan ffermwyr neu eu harwain yn lleol ac osgoi gwaith papur a biwrocratiaeth gormodol.</p>
<p>Strategaethau rheoli tir lleol – ee Cyfoeth Naturiol Cymru,</p>	<p>Ni chyflenwyd dim hyd yma.</p>

Pwllpeiran, Ymddiriedolaeth yr Hafod

Prosiectau a mentrau cysylltiedig

Prosiectau Coedwigaeth
Gymdeithasol – Tir Coed a Coed Lleol

Mae Coedwigaeth Gymdeithasol yn hyrwyddo’r defnydd o goetiroedd ar gyfer llesiant cymdeithasol a dynol.

Mae Tir Coed a Coed Lleol yn rhedeg prosiectau a gweithgareddau i ennyn diddordeb pobl yn y coetiroedd a sgiliau coetir yn yr ardal.

Coed Lleol

- Coed Actif Cymru – gweithgareddau coetir ar gyfer iechyd a llesiant, sgiliau a hyfforddiant coetir

Tir Coed

- prosiect LEAF – gweithgareddau llesiant coetir, cyrsiau hyfforddiant sgiliau coetir, hyfforddiant dwys wythnos o hyd mewn gweithgareddau penodol i sectorau, mentora, lleoliadau gwaith a chymorth i fentrau coetir sy’n cychwyn.
- Cwm Elan: Pobl, Natur a Dŵr – Tir Coed fydd yn arwain ar agweddau allgyrraedd cymdeithasol ac ymwneud cymunedol y prosiect
- Dysgu am Goed – ennyn diddordeb plant ac ysgolion mewn dysgu yn yr awyr agored
- Cynhwysiant Gweithredol – gweithio gyda phobl ifanc nad ydynt mewn gwaith, addysg na hyfforddiant
- CYNNYDD – cefnogi pobl ifanc 11-24 oed

Allt Boeth – Coed Cadw
<https://www.woodlandtrust.org.uk/blog/2017/07/atlantic-woodland-in-wales/#>

Allt Boeth ger Pontarfynach – adfer coetir hynafol planhigfa. Mae’r safle 22.5 hectar ym mlaen Cwm Rheidol. Ers 2002 mae’r coetir wedi cael ei reoli gan ddefnyddio dull coedwigaeth Gorchudd Parhaus. Mae Allt Boeth yn agos i’r safle lle rhyddhawyd Bele’r Coed yn ddiweddar ac mae’n debygol y bydd yn chwarae rhan yng nghynefin, neu diriogaeth, y Bele yn y rhan hwn o’r canolbarth.

Menter Mynyddoedd Cambria

Mae Menter Mynyddoedd Cambria yn ceisio cynnal ffermydd a chymunedau ucheldirol traddodiadol trwy hyrwyddo crefftiau a chynnyrch o’r ardal, a thrwy warchod yr amgylchedd lle cânt eu cynhyrchu.

- Cig eidion Cambria
- Cig oen Cambria
- Gwlân Cambria

	<p>Mae Menter Mynyddoedd Cambria yn cynnal ymgynghoriad i ymchwilio i'r posibilrwydd o ddynodi'r rhanbarth fel Parc Naturel.</p>
<p>Prosiect Pontbren – cynllun a arweinir gan ffermwyr i reoli tir mewn dull cynaliadwy yn yr ucheldiroedd</p>	<p>Cynllun arloesol o ddefnyddio rheolaeth coetiroedd a phlannu coed i wella effeithlonrwydd ffermio da byw ucheldir, o dan arweiniad grŵp o ffermwyr sy'n gymdogion i'w gilydd yn y canolbarth.</p> <p>Nod y prosiect oedd mynd i'r afael â'r symleiddio sydd wedi digwydd i'r tirwedd – gan adfer amrywiaeth, lleihau'r dŵr sy'n llifo ohono trwy ddarparu gwregysau cysgodi a defnyddio coetiroedd fferm.</p> <p>Coed Cymru</p>
<p>Llais y Goedwig – Llais Coetiroedd Cymunedol yng Nghymru</p>	<p>Rhwydwaith ar lawr gwlad o 300 o aelodau</p> <p>Nodau Llais y Goedwig</p> <ol style="list-style-type: none"> 1. Hyrwyddo a chynrychioli grwpiau coetiroedd cymunedol yng Nghymru. 2. Darparu cymorth a chefnogaeth i grwpiau a mentrau coetiroedd cymunedol bach lleol. <p>Gweithgareddau Llais y Goedwig</p> <ul style="list-style-type: none"> • Cefnogi RHWYDWEITHIO ymysg grwpiau coetiroedd cymunedol ac asiantaethau eraill – gan rannu gwybodaeth a phrofiad a datrys problemau • Datblygu ADNODDAU i ddiwallu anghenion grwpiau coetiroedd cymunedol, gan gynnwys cyngor, cyhoeddiadau, cyfeirio, astudiaethau achos • Codi PROFFIL coetiroedd cymunedol o fewn y gymuned coetiroedd ehangach a gyda'r cyhoedd yn gyffredinol • Cyd-drafod mewn DEIALOG gyda llunwyr polisi i gael cymunedau i chwarae mwy o ran mewn coetiroedd yng Nghymru <p>Galwad am newid Manffesto Llais y Goedwig</p> <ul style="list-style-type: none"> • Cydnabod y cyfraniad y gall coetiroedd cymunedol ei wneud i ddatblygiad cynaliadwy lleol ac i deimlad o iechyd a llesiant • Rhoi llais i gymunedau yng Nghymru mewn penderfynu polisi a dosbarthu adnoddau • Gwreiddio'r cysyniad 'lleoliaeth' o fewn prosesau cynllunio ar raddfa cymunedau gweithredol (sef o fewn pellter cerdded) • Sicrhau graddau llawer uwch o gydweithredu rhwng perchnogion fforestydd a choetiroedd, cymunedau lleol a defnyddwyr nag a geir ar hyn o bryd, gyda phwyslais cynyddol ar bartneriaethau hirdymor yn hytrach na chynlluniau

	tymor byr.
Prosiect Pumlumon – Ymddiriedolaeth Bywyd Gwyllt Sir Drefaldwyn	<p>Menter tirweddau byw i adfer Pumlumon a Dalgylch Blaen Hafren:</p> <p>Mae Ymddiriedolaeth Bywyd Gwyllt Sir Drefaldwyn yn ceisio amrywiaeth o ddewisiadau cyllid ar gyfer y prosiect £4 miliwn gan gynnwys CSR, Taliadau am Wasanaethau Ecosystem (lle mae buddiolwyr, neu ddefnyddwyr, gwasanaethau natur yn talu neu'n ariannu stiwardiaid, neu ddarparwyr y gwasanaethau hynny), Bondiau Gwyrdd a'r cyllid grant.</p> <p>8 Efen</p> <ol style="list-style-type: none"> 1. Storio carbon 2. Ailgysylltu cynefinoedd 3. Storio dŵr llifogydd 4. Dod â bywyd gwyllt yn ôl 5. Newid patrymau pori 6. Ail-greu cynefinoedd 7. Datblygu Twristiaeth Gwyrdd 8. Cynnwys Cymunedau
Di-ddofi Prydain - O'r Mynydd i'r Môr – prosiect drafft o'r weledigaeth	<p>Prosiect adfer arfaethedig, ar raddfa fawr, wedi'i yrru gan natur, a'i seilio ar egwyddorion 'di-ddofi' sy'n cynnwys sefydlu partneriaeth di-ddofi cydweithredol i gyfuno mentrau cadwraeth natur sy'n bod eisoes ar raddfa lai i ddod â maint a hyfywedd economaidd i'r prosiect.</p> <p>Prif nodau:</p> <ul style="list-style-type: none"> • Creu tirwedd a morwedd, ar raddfa fawr, wedi ei yrru gan natur, o Pumlumon allan i Fae Ceredigion • Helpu tirfeddianwyr, rheolwyr a chymunedau i weithio gyda'i gilydd i ddatblygu model economaidd hirdymor seiliedig ar natur ar gyfer yr ardal.
Prosiect Ystrad Fflur	<p>Ystrad Fflur yw safle hen fynachlog Sistersaidd ger Tregaron ac ar ymyl orllewinol Mynyddoedd Cambria</p> <ul style="list-style-type: none"> • Prosiect Ymchwil Ystrad Fflur, sydd â'r nod o gynyddu ein gwybodaeth o hen hanes y safle a'i le yn y tirwedd; • Prosiect Canolfan Ystrad Fflur, sy'n ceisio adfer a datblygu set o adeiladau hanesyddol rhestredig o'r enw Mynachlog Fawr

	<p>Nodau</p> <ul style="list-style-type: none"> • gwarchod er budd pobl Ceredigion a'r genedl, y dreftadaeth hanesyddol, pensaernïol ac adeiladol a all fod mewn adeiladau ar Fferm Mynachlog Fawr Ystrad Fflur ac o'i chwmpas • hyrwyddo addysg mewn cysylltiad ag Ystrad Fflur a'r tirwedd a'r dreftadaeth sy'n ei amgylchynu.
<p>Gwarchodfa Biosffer Dyfi</p>	<p>Mae Aberystwyth a Dyffryn Dyfi wedi eu dynodi fel Gwarchodfa Biosffer UNESCO; ardal lle mae pobl leol yn gweithio gyda bioamrywiaeth a defnydd cynaliadwy ohono.</p> <p>Mae gwarchodfeydd biosffer yn ardaloedd o ecosystemau tir a morol neu gyfuniad ohonynt, a gaiff eu cydnabod yn rhyngwladol o fewn fframwaith rhaglen Dyn a'r Biosffer UNESCO.</p> <p>Rhaid iddynt gyflawni tri nod:</p> <ul style="list-style-type: none"> • Cadwraeth – gwarchod bywyd gwyllt, cynefinoedd a'r amgylchedd • Datblygiad – annog economi a chymuned gynaliadwy • Addysg – cefnogi ymchwil, monitro, ac adeiladu rhwydweithiau byd-eang i rannu a dysgu.
<p>Cwm Elan: Pobl, Natur a Dŵr</p>	<p>Mae Cynllun Cysylltiadau Elan: Pobl, Natur a Dŵr yn rhan o Gynllun Partneriaeth Tirwedd ardal Cwm Elan sy'n cael ei gyllido gan Gronfa Dreftadaeth y Loteri.</p> <p>Gweledigaeth <i>"diogelu treftadaeth unigryw ac amrywiol Elan gan wella canlyniadau'n sylweddol i bobl, cymunedau a'r dreftadaeth yn yr hirdymor".</i></p> <p>Fe wnaeth Ymddiriedolaeth Cwm Elan, fel prif bartner, gyflwyno eu cais ym Mehefin 2015 a rhoddwyd cymeradwyaeth ym mis Hydref 2015 am grant o £1.8 miliwn a gyfatebwyd gan £1.5 miliwn gan Ymddiriedolaeth Cwm Elan ac eraill, ar gyfer cynllun gwerth £3.3 miliwn, yn cyflawni cyfanswm o 27 o brosiectau.</p>

Atodiad 2: Mynychwyr Gweithdai		
Linda Ashton	Uwch-Swyddog Partneriaeth, Mynediad a Hamdden, Cyfoeth Naturiol Cymru	linda.ashton@cyfoethnaturiolcymru.gov.uk
Karen Heppingstall	Uwch-Swyddog Cadwraeth Gogledd Ceredigion, Cyfoeth Naturiol Cymru	Karen.Heppingstall@cyfoethnaturiolcymru.gov.uk
Richard Sumner	Pensaer Tirwedd, Cyfoeth Naturiol Cymru	Richard.Sumner@cyfoethnaturiolcymru.gov.uk
Emma Sharp	Swyddog Bioamrywiaeth, Cyngor Sir Ceredigion	Emma.Sharp@ceredigion.gov.uk
Marie Evans	Swyddog Cymunedau Gwledig, Cyngor Sir Ceredigion	Marie.Evans@ceredigion.gov.uk
Liz Probert	Ecolegydd Cynllunio, Cyngor Sir Ceredigion	Liz.Probert@ceredigion.gov.uk
Gareth Owen	Parcmon Hawliau Tramwyo, Cyngor Sir Ceredigion	Gareth.Owen@ceredigion.gov.uk
Dave Newnham	Swyddog Datblygu, Ymddiriedolaeth Hafod	david.newnham@btconnect.com
John Wildig	Ymddiriedolaeth yr Hafod, Tir Coed	johnandsuewildig@gmail.com
Phillip Ellis	Ymddiriedolaeth yr Hafod	pjnellis@btinternet.com
Gareth Davies	Coed Cymru	garethd@coedcymru.org.uk
Cath Seymour	Tir Coed	c/o Leila Sharland director@tircoed.org.uk
Bob Shaw	Tir Coed	c/o Leila Sharland director@tircoed.org.uk
Adam Thorogood	Swyddog prosiect Adfer Coetiroedd Hynafol, Coed Cadw	AdamThorogood@woodlandtrust.org.uk
Esther Wakeling	Swyddog Cymorth Gweithredol, Menter Mynyddoedd Cambria	mynyddoeddcambrianmountains@gmail.com

Simon Ayres	Cambrian Wildwoods	wwlf@cambrianwildwood.org
Steve Neville	Byw'n lleol	steve@thenevilles.net
Robin Morris	Grŵp Eglwysi Bro Ystwyth a Mynach	robin_catherine@btinternet.com
Cathy Morris	Grŵp Eglwysi Bro Ystwyth a Mynach	robin_catherine@btinternet.com
Dic Evans	Arweinydd teithiau cerdded cymunedol	rhedwr@gmail.com
Jane Hopkins	Cynghorydd Cymuned	tjwhop@hotmail.com
Geraint Coles	Uwch-Ddarlithydd mewn Rheoli Treftadaeth, Prifysgol Cymru y Drindod Dewi Sant	Geraint.Coles@uwtsd.ac.uk
John Davies	Rheolwr Cnydau Gwydn ac Adnoddau IBERS	jod28@aber.ac.uk
Peter Howells	Ymgynghorydd Sirol NFU Cymru Ceredigion a Sir Benfro	Peter.Howells@nfu.org.uk
Charlotte Priddy	Swyddog Polisi, Undeb Amaethwyr Cymru	charlotte.priddy@FUW.org.uk
Zena Wilmot	Coetiroedd Dyfi	info@dyfiwoodlands.org.uk
Vicki Chism	Maes Carafanau Woodlands	enquiries@woodlandsdevilsbridge.co.uk
Tony White	Ceramegydd	tonyjohnwhite@btinternet.com
Mary Raw	Darparwr llety lleol a Pentir Pumlumon	mary@welshaccommodation.co.uk
Tina Edwards	Toad and Wren Trees	doctora.collodia@gmail.com
Sharon Millar	Toad and Wren Trees	doctora.collodia@gmail.com
Wynne Jones	Pentir Pumlumon	wynne@pumlumon.org.uk
Dave Bavin	Swyddog Bele'r Coed, Ymddiriedolaeth Bywyd Gwylt Vincent	davidbavin@vwt.org.uk

Elliot Hails	Gwirfoddolwr, Ymddiriedolaeth Bywyd Gwylt Vincent	
Josie Bridges	Swyddog Prosiect Bele'r Coed (ymwneud â'r gymuned) Ymddiriedolaeth Bywyd Gwylr Vincent	josiebridges@vwt.org.uk
Mick Green	Di-ddofi Prydain	mick@gn.apc.org
Tony Porter	Byw'n lleol	teeport@btinternet.com
Brython Davies	Byw'n lleol, a Chapel Siloam	
Gladys Morgan	Byw'n lleol, ac Eglwys yr Hafod	
Mary Lewis	Swyddog Prosiect, Catalys	mary@catalys.org
Arwel Jones	Prif Ymgynghorydd, Catalys	arwel@catalys.org

Atodiad 3: Llywodraethu

Gallai'r modelau llywodraethu i gyflawni'r cynllun a ddewisir gynnwys:

- Ymddiriedolaeth
- Cwmni Cydweithredol
- Cwmni Buddiannau Cymunedol
- Sefydliad Buddiannau Cymunedol
- Cwmni Cyfyngedig drwy Warant

Dewisiadau i'w hystyried – **Asiantaeth Datblygu Lleol** – byddai gwerth i astiantaeth y gellid ei galw yn “Menter Hafod” neu “Menter y Pentir” ac a fyddai'n hyrwyddo amcanion economaidd, cymdeithasol ac amgylcheddol er budd y gymuned leol ac er budd ehangach. Fodd bynnag, byddai angen iddi fod yn glir ynghylch y buddion ehangach, gan ganolbwyntio ar nifer bach o bethau a fydd yn arwain at fudd gwirioneddol yn ehangach, ac ar yr un pryd yn gydnaws â buddiannau cymunedol lleol. Gellid llunio cyfres o amcanion yn debyg i'r hyn a wneir gydag asiantaethau eraill, fel Menter Môn.

Gallai trefniant llai ffurfiol gynnwys cytundeb a chynllun rheoli wedi'i ddatblygu a'i gytuno ar y cyd ar gyfer yr ardal, cynllun sy'n cyflwyno gweledigaeth gyffredinol, amcan, camau gweithredu ac amserlenni. Gallai hyn fod yn destun trafodaeth gyda Cyfoeth Naturiol Cymru a Llywodraeth Cymru fel rhan o'r dull newydd o reoli ucheldiroedd.