

# Prosiect Canolfan Dreftadaeth Pontarddulais

## Astudiaeth Ddichonolrwydd



Paratowyd gan

Planning Solutions Consulting Limited

Chwefror 2023



|                  |  |
|------------------|--|
| Cleient          | Dinas a Sir Abertawe   |
| Teitl            | Astudiaeth Ddichonolrwydd: Prosiect Canolfan Dreftadaeth Pontarddulais   |
| Fersiwn          | Adroddiad Terfynol   |
| Dyddiad          | Chwefror 2023  |
| Manylion cyswllt | Planning Solutions Consulting Limited<br>9 Leigh Road<br>Havant<br>Hampshire PO9 2ES<br><br><a href="mailto:david@pslplan.co.uk">david@pslplan.co.uk</a> |

Mae'r holl wybodaeth, gwaith dadansoddi ac argymhellion a wneir ar gyfer cleientiaid gan Planning Solutions Consulting Limited (PSCL) yn cael eu gwneud yn ddiwyll gan gynrychioli barn broffesiynol PSCL ar sail yr wybodaeth a gafwyd gan y cleient ac o fannau eraill yn ystod tymor yr aseiniad. Serch hynny, am fod cyflawni'r argymhellion, rhagolygon a phrsiadau'n dibynnu ar ffactorau y tu hwnt i reolaeth PSCL, ni ddylid tybio fod unrhyw ddatganiad a wneir gan PSCL dan unrhyw amod, yn gynrychioliad, ymrwymiad na gwarant, ac ni all PSCL dderbyn unrhyw gyfrifoldeb pe bai datganiadau o'r fath brofi i fod yn anghywir neu'n seiliedig ar dybiaethau anghywir. Yn enwedig, a heb gyfyngu ar gyffredinedd yr uchod, bwriedir i unrhyw ragolygon, ariannol neu fel arall, a geir yn yr adroddiad hwn fod yn ddarlun i oleuo rhai dadleuon, ac nid ydynt yn gyfystyr â rhagolygon perfformiad gwirioneddol. Nodwch os gwelwch yn dda fod y data demograffig yn cael ei ddarparu gan drydydd parti ac na ellir dal PSCL yn atebol am unrhyw gamgymeriadau yn y data a ddarparwyd. Ni ddylid copïo na dosbarthu'r adroddiad hwn i unrhyw drydydd parti heb dderbyn yn gyntaf ganiatâd ysgrifenedig penodol Planning Solutions Consulting Limited oherwydd natur gyfrinachol a masnachol sensitif rhyw gymaint o'r wybodaeth a gynhwysir yn y ddogfen hon.

## Crynodeb Gweithredol

Er mwyn cyflawni'r nod terfynol o gael Canolfan Dreftadaeth ym Mhontarddulais, mae'r Cyngor Tref wedi bod yn arwain y ffordd o ran hwyluso cyllid i gynnal astudiaeth ddichonoldeb i asesu'r costau a'r camau fyddai angen eu hysgwyddo i greu canolfan. Mae Cyngor Tref Pontarddulais wedi bod yn ystyried defnyddio'r lle sydd ar ail lawr yr Institiwt ar gyfer creu amgueddfa gan nad oes yna fan pwrpasol i ddysgu am hanes Pontarddulais.

Y nod ar gyfer Pontarddulais yw adeiladu ar dreftadaeth ddiwydiannol a diwylliannol yr ardal ac asesu'r potensial i greu Amgueddfa / Canolfan Dreftadaeth. Cynhaliwyd astudiaeth ddichonoldeb, dan arweiniad Planning Solutions Consulting Ltd, i archwilio'r achos dros sefydlu Amgueddfa Dreftadaeth, gan edrych ar opsiynau o ran lleoliadau a darparu model ariannol lefel uchel ar gyfer yr amgueddfa yn y lleoliad sy'n cael ei ffafrio.

Mae'r ymchwil, yr ymgynghoriad a'r asesiad o'r safle yn dangos cefnogaeth gref i ganolfan ddiriaethol yn adeilad yr Institiwt, a fyddai'n dathlu hanes a threftadaeth y dref. Mae yma gyfle i ddefnyddio'r lle ar yr ail lawr i greu profiad treftadaeth a fydd yn dathlu Pontarddulais a'i hymdeimlad o le, ac yn ehangu apêl y dref gan roi pwyslais cadarn ar sicrhau manteision cymunedol. Mae'r lle mewn cyflwr da a gellir ei addasu ar gyfer y defnydd hwn. Bydd yn bwysig sicrhau bod y datblygiad yn diwallu anghenion y gymuned, yn enwedig o ran iechyd a llesiant, yn ogystal â dathlu hanes cyfoethog Pontarddulais.

Awgrymir y dylid bwrw ati fesul cam, a chanolbwyntio'n gyntaf ar greu llecyn, a fydd wedi'i adnewyddu, ond heb ei staffio, yn cynnwys byrddau dehongli / eitemau i'w harddangos, i dathlu hanes a threftadaeth y dref. Byddai hyn yn rhoi profiad 'blasu', gan ysbrydoli ymwelwyr i archwilio treftadaeth ddiwylliannol gyfoethog a straeon y sir. Os bydd yn llwyddiannus, dros amser, gellid datblygu'r llecyn yn Ganolfan Dreftadaeth Gymunedol a fyddai'n cynnwys cymysgedd o arddangosfeydd parhaol a man arddangos hyblyg.

Mae'r opsiwn sy'n cael ei ffafrio'n galluogi'r broses o ddylunio a datblygu naratif diddorol, cymhellol a hygyrch, sy'n seiliedig ar effaith pobl ar Bontarddulais dros amser, ac i'r gwrthwyneb, o ran y ffyrdd y mae'r treflun, y dirwedd a bioamrywiaeth wedi ysbrydoli a dylanwadu ar ddatblygiad y dref.

Mae'r astudiaeth ddichonoldeb yn nodi nifer o themâu a allai ddod yn ganolbwynt i adnodd cymunedol gwerthfawr:

- Cyflwyno 'llinell amser' Pontarddulais': uchafbwyntiau stori pobl y dref o'r gorffennol i'r presennol, a hynny mewn modd diddorol a difyr
- Bod yn arwyddbost i safleoedd, atyniadau, henebion a gweithgareddau eraill ledled y dref, ac yn benodol y Llwybr Treftadaeth
- Cwmpasu treftadaeth anniriaethol yn ogystal â threftadaeth ddiriaethol: cynnwys yr hynod, y cyfredol a'r beunyddiol
- Cysylltu digwyddiadau, personoliaethau a lleoedd Pontarddulais ag effeithiau cenedlaethol a byd-eang ehangach

Bydd ystod o baneli dehongli, casys arddangos, technegau aml-synhwyrus, arloesol a deongliadol, yn ogystal â chasgliadau dros dro yn cael eu defnyddio.

Bydd angen datblygu cynllun dehongli manwl.

Bydd angen i'r Cyngor Tref roi Strategaeth Gyllido ar waith a fydd yn rhoi trosolwg o'r camau gweithredu, yr amserlenni a'r ffynonellau / dulliau ariannu posibl i gyflawni'r opsiwn a ffafrir. Ceir ystod o gyfleoedd cyllido y bydd angen ymchwilio iddynt, gan gynnwys y canlynol:

- Cronfa Ffyniant Gyffredin y DU
- Cronfa Treftadaeth y Loteri Genedlaethol – Grantiau Prosiect y Loteri Genedlaethol
- Cronfa'r Pethau Pwysig – Croeso Cymru / Busnes Cymru (llyw.cymru)

Nid oes fawr o amheuaeth bod llwyddiant y prosiect yn dibynnu ar weld y Cyngor Tref yn ymgymryd â rôl arwain, hyrwyddo a rheoli gweithredol i fwrw ymlaen â'r dull gweithredu a argymhellir yn yr astudiaeth ddichonoldeb. Er mwyn symud y prosiect yn ei flaen, mae angen rhoi nifer o benderfyniadau a chamau gweithredu allweddol ar waith:

- Mae angen i Gyngor Tref Pontarddulais ystyried yr adroddiad dichonoldeb a chytuno y bydd yn cymryd rôl arweiniol wrth yrru'r prosiect yn ei flaen.
- Bydd angen i'r Gyngor Tref ddatblygu Cofrestr Risg i asesu goblygiadau adnewyddu'r lleoliad i greu Canolfan Dreftadaeth i'r dref.
- Mae angen cael tîm dylunio proffesiynol i baratoi cynllun deongliadol ar gyfer y lle.
- Mae angen cynnal trafodaethau cynnar gyda Dinas a Sir Abertawe i amlygu cyllid posibl i gefnogi'r costau dylunio, adnewyddu a dehongli sy'n gysylltiedig â chreu'r Ganolfan Dreftadaeth.
- Mae angen datblygu cynllun ymgysylltu â'r gymuned i sicrhau bod y gymuned yn cymryd rhan yn y gwaith o ddatblygu a gweithredu'r rhaglen i'r dyfodol.
- Mae angen cynnal trafodaethau gyda thîm twristiaeth y cyngor i ganfod statws presennol Llwybr Treftadaeth Pontarddulais (o ran cynnal a chadw a hyrwyddo).

## Cynnwys

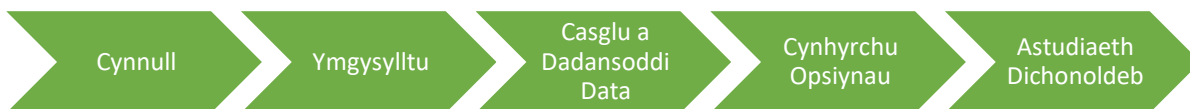
|  | Tudalen |
|--|---------|
| 1.0 Cyflwyniad   | 7       |
| 2.0 Cynnig y cysyniad ac adolygu'r safle                   | 9       |
| 3.0 Proffil yr ardal                                       | 13      |
| 4.0 Ymgynghoriad   | 16      |
| 5.0 Yr economi ymwelwyr a chyfleoedd creu cynnyrch         | 20      |
| 6.0 SWOT   | 24      |
| 7.0 Opsiwn datblygu  | 25      |
| 8.0 Dadansoddiad ariannol lefel uchel ac opsiynau cyflawni | 33      |
| 9.0 Sylwadau clo   | 38      |

## 1.0 Cyflwyniad

### 1.1 Y briff a'r dull cyffredinol o fynd ati

Mae ymestyn y Cynllun Datblygu Gwledig a'r pecyn ariannu yn rhoi cyfle i fynd i'r afael â rhai o'r materion a'r heriau sy'n wynebu wardiau gwledig gogleddol y Ddinas a'r Sir, yn enwedig ym Mhontarddulais, Llangyfelach, Mawr a Phenclawdd.

Dros y pedwar mis diwethaf, mae Modd mewn partneriaeth â Planning Solutions Consulting, wedi bod yn cynnal cyfres o astudiaethau dichonoldeb ar ran Partneriaeth Datblygu Gwledig Abertawe i gefnogi adfywio cymunedol cynaliadwy yng ngogledd Gŵyr wledig. Er ei bod yn wahanol o ran canlyniadau gofynnol, mae methodoleg gyffredin wedi'i chymhwyso ar draws astudiaethau dichonoldeb ar gyfer pob maes, a fydd yn eu galluogi i gael llwyfan i wneud cais am gyllid. Crynhoir hyn yn y siart isod.



O ran yr astudiaethau dichonoldeb:

- Dechreuodd y comisiwn gyda gweithdy cynnull i drafod y cefndir a'r materion allweddol, casglu gwybodaeth berthnasol, cadarnhau manylion cyswllt rhanddeiliaid/partner allweddol a mireinio a chwblhau'r rhaglen waith lawn.
- Mae Cynllun Ymgysylltu manwl wedi'i roi ar waith ar gyfer pob un o'r pedair ardal i sicrhau bod grwpiau cymunedol lleol a rhanddeiliaid allweddol wedi cymryd rhan yn y gwaith dichonoldeb.
- Mae'r astudiaethau dichonoldeb yn seiliedig ar dystiolaeth. Bu i bob astudiaeth gynnwys dadansoddiad o angen, cyfleoedd a thargeddu ar ffurf dadansoddiad a phroffil gyda dadansoddiad econometrig priodol ac asesiad o alw'r farchnad ar gyfer pob ardal.
- Mae'r allbwn wedi ymddangos fel ystod o opsiynau o amgylch y cyfleoedd datblygu, ac argymhellion ynglŷn â'r ffordd ymlaen.
- Un o nodweddion craidd yr astudiaethau fu cyd-fynd â nodau ac amcanion y Strategaeth Ddatblygu Leol a gweledigaeth Un Blaned.

## 1.2 Canolfan Dreftadaeth Pontarddulais

Ffocws **Pontarddulais** yw adeiladu ar dreftadaeth ddiwydiannol yr ardal ac asesu potensial creu Amgueddfa Dreftadaeth. Dan arweiniad **Planning Solutions Consulting Ltd**, mae'r astudiaeth ddichonoldeb wedi archwilio'r achos dros sefydlu Amgueddfa Dreftadaeth, gan edrych ar opsiynau lleoli, a darparu model ariannol ar gyfer yr amgueddfa yn y lleoliad sy'n cael ei ffafrio.

Trwy gyfrwng rhaglen fanwl o ymchwil ac ymgysylltu, mae'r gwaith wedi cynnwys:

- Ymgysylltu â'r gymuned leol ac ystod o randdeiliaid a phartïon sydd â diddordeb;
- Asesiad o alw'r farchnad i nodi a meintioli'r darpar angen am yr hyn y gallai'r Amgueddfa Dreftadaeth ei chynnig;
- Dadansoddi'r cyfle i gael Canolfan Dreftadaeth, gan gynnwys rhoi cyngor ar elfennau craidd y profiad (e.e. dehongli, casgliadau, eitemau a arddangosir ac ati) a chanolfannau cynhyrchu referniw
- Paratoi proffil masnachu i brofi hyfywedd ariannol Canolfan Dreftadaeth, a
- Gosod ein hargymhellion ar gyfer map llwybr i symud y cynnig yn ei flaen.



## 2.0 Y Cynnig y tu ôl i'r cysyniad ac adolygiad o'r safle

### 2.1 Cefndir y prosiect

Dros y 5 mlynedd diwethaf, mae Cyngor Tref Pontarddulais wedi bod yn ymchwilio i'r ffyrdd gorau o arddangos treftadaeth hanesyddol, diwylliannol a diwydiannol y dref. Mae gan Bontarddulais hanes diwylliannol cyfoethog. Cyrhaeddodd Terfysgoedd Beca eu hanterth gyda'r frwydr gynhyrfus gyntaf – a'r unig ymladd o law i law – rhwng Merched Beca a'r lluoedd sifil wrth glwyd Pontarddulais ym mis Medi 1843. Roedd y dref hefyd yn ganolfan gwasanaethau allweddol ar gyfer y diwydiant dur a mwynloddio a fu unwaith yn llewyrchus. Mae Côr Meibion y dref hefyd wedi ennill yr Eisteddfod Genedlaethol ar sawl achlysur. Fodd bynnag, nid oes gan y dref ardal benodol i arddangos yr hanes diwylliannol hwn.

Er mwyn cyrraedd y nod terfynol o gael Canolfan Dreftadaeth ym Mhontarddulais, mae'r Cyngor Tref wedi bod yn arwain y ffordd o ran hwyluso cyllid i gynnal astudiaeth dichonoldeb i asesu'r costau a'r camau sydd eu hangen i greu canolfan.

Mae amgueddfeydd a chanolfannau treftadaeth ddiwylliannol yn asedau pwerus ar gyfer datblygu lleol. Fel cyfleusterau, gallant ysbrydoli creadigrwydd, hybu amrywiaeth ddiwylliannol, helpu i gynhyrchu economïau lleol, denu ymwelwyr a dod â refeniw. Mae tystiolaeth gynyddol hefyd y gallant gyfrannu at gydlyniant cymdeithasol, ymgysylltu dinesig, iechyd a lles. Mae sawl rheswm sy'n gyrru'r uchelgais i greu cyfleuster i ddathlu hanes a threftadaeth y dref, gan gynnwys:

- 1) **Lle i blant ddysgu** – bydd pobl ifanc yn rhan annatod o'r prosiect hwn. Trwy ymgysylltu ag ysgolion lleol, y dyhead yw creu ardal ble gall pobl ifanc ddysgu am hanes eu cymuned.
- 2) **Aelodau newydd a phresennol i'r gymuned** – i rywun sydd wedi symud i'r ardal mae'n anodd iddynt ddarganfod hanes y dref. Y bwriad yw y bydd y ganolfan yn gweithredu fel canolbwynt cymunedol ar gyfer aelodau newydd. Ar gyfer aelodau presennol y gymuned, gallai datblygu ardal bwrpasol ar gyfer hanes y dref hefyd ddarparu'r un diben.
- 3) **Cynyddu twristiaeth i'r dref** – er nad yw'n cael ei gydnabod fel cyrchfan i ymwelwyr, y gobaith yw y bydd y ganolfan yn atyniad i'r dref. Gallai hyn gefnogi busnesau lleol a gwella rhagolygon cyflogaeth y dref yn anuniongyrchol.

- 4) **Hunaniaeth leol** – Mae amgueddfeydd lleol yn gallu darparu ymdeimlad o gymuned a lle trwy ddatlu treftadaeth gyfunol, gan gynnig ffordd wych o wybod hanes y dref / ardal gyfagos, tra hefyd yn creu teimlad o falchder o fewn y gymuned leol.

Mae cynghorwyr Cyngor Tref Pontarddulais wedi bod yn archwilio'r posibilrwydd o ddefnyddio gofod ail lawr yr Institiwt ar gyfer cartrefu amgueddfa ers nifer o flynyddoedd gan nad oes ardal benodol yn bodoli ar hyn o bryd ar gyfer dysgu am hanes Pontarddulais. Mae'r ffaith nad oes amgueddfeydd cyfagos yn ymwneud â glo a dur, er enghraifft, yn golygu nad yw'r genhedlaeth iau yn y gymuned, na phobl sy'n symud i ardal Pontarddulais, yn gwybod am hanes diwydiannol y dref.

## 2.2 Institiwt Pontarddulais

Mae'r Institiwt yn eiddo i Gyngor y Dref, ac fe'i llogir i gefnogi ystod o sefydliadau lleol yn ogystal â darparu lle ar gyfer Marchnad Gynnyrch leol (bob ail ddydd Mercher ymhob mis).

Bu'r Cyngor Tref yn llwyddiannus wrth gael grant RDP sylweddol i ymgymryd â gwaith adnewyddu o bwys i'r Institiwt. Roedd hyn yn cynnwys darparu lifft ac adnewyddu'r llawr uchaf fel lleoliad hyblyg. Yr uchelgais fu datblygu'r ardal hon yn yr Institiwt i ddod yn Amgueddfa Dreftadaeth a chanolbwynt yn y gymuned.



*Institiwt Pontarddulais: Adnewyddiad y Llawr Uchaf*

Mae'r ardal a adnewyddwyd yn darparu lleoliad hygrych, golau o ansawdd da a allai fod yn gartref i ganolfan dreftadaeth a diwylliant newydd i'r dref. Lleolir yr Institiwt mewn lle amlwg ar brif stryd y dref. Er gwaethaf rhai problemau technegol, mae'r lifft yn rhoi mynediad i bobl ag anawsterau symudedd. Ceir lle cyfyng i ddarparu rhai o'r gwasanaethau a'r cyfleusterau atodol a gysylltir ag amgueddfeydd a chanolfannau treftadaeth, fel lleoliad manwerthu a chaffi.



## 3.0 Proffil yr ardal

### 3.1 Cyflwyniad i'r dref

Am ganrifoedd, roedd Pontarddulais (neu 'Y Bont' fel y'i gelwir yn lleol) yn bentref bychan a adeiladwyd o boptu i bwynt croesi Afon Llchwyr. Daeth y rheilffordd gyntaf yn 1839 i gludo glo carreg o Gwm Aman i Lanelli, ac wedyn daeth llinell arall yn 1866 o Abertawe, a glofa Graig Merthyr yn 1867. Trawsnewidiwyd Pontarddulais yn dref ddiwydiannol ffyniannus gan ddiwydiant trwm, ac roedd chwe gwaith alcam yn gweithredu yno rhwng 1872 a 1910.

Dilynodd twf sylweddol yn y boblogaeth a nifer y tai ar ddechrau'r ugeinfed ganrif, er bod 'dad-ddiwydiannu' cyffredinol yr ardal yn y blynyddoedd ar ôl y rhyfel wedi cael effaith sylweddol ar y dref. Mae marchnad dai Pontarddulais wedi'i chysylltu'n agos â marchnad gyfagos yr Hendy (Sir Gaerfyrddin), ac mae'r ddau le'n elwa o fod yn agos at draffordd yr M4. Oherwydd ei lleoliad a'i hagosrwydd at Gyffordd 48 traffordd yr M4, rhagwelir twf tai sylweddol ar gyfer y dref, gan gynnwys datblygiadau tai ar safleoedd tir llwyd a thir glas, gan gynnwys datblygiad arfaethedig mawr o 700 o gartrefi gan Persimmon Homes ar dir i'r gogledd o Bontarddulais.

### 3.2 Proffil yr ardal

Disgrifir Pontarddulais fel 'canolfan siopa ardal draddodiadol' yng Nghynllun Datblygu Unedol Abertawe. Lleolir canol y dref y pellter pellaf o Ganol Dinas Abertawe ac mae'n gyfagos â'r ffin â Sir Gaerfyrddin yng ngogledd orllewin y Sir. Mae'n ganolbwynt i ardal fawr, gyda dros 140 o unedau ac mae ganddi ffurf unionlin iawn sy'n ymestyn ar hyd Heol St Teilo, sydd heol un-ffordd i gyfeiriad y gorllewin. Cafwyd buddsoddi mewn gwaith amgylcheddol a pharthau cyhoeddus ar hyd y stryd hon gan gynnwys uwchraddio palmentydd, yn ogystal â phlannu coed a gosod celfi stryd. Yn ogystal ag ystod o unedau manwerthu, mae'r dref hefyd yn elwa o gynrychiolaeth dda o adeiladau / cyfleusterau anfasnachol gan gynnwys llyfrgell gyhoeddus, gorsaf heddlu, mannau addoli a meddygfa.

Gwasanaethir Pontarddulais gan wasanaeth bws rheolaidd. Prin yw'r cyfleusterau parcio oddi ar y stryd gyda'r rhan fwyaf o'r cyfleoedd parcio cerbydau wedi'u cyfyngu i gilfachau ar hyd Heol St Teilo. Mae cyfyngiad amser ar barcio yn y mannau hyn. Mae'r prif faes parcio oddi ar y stryd wedi'i leoli i ffwrdd o'r canol yn ar y ganolfan yn Water Street (36 lle).

## Poblogaeth

|                              | Pontarddulais | Abertawe       |
|------------------------------|---------------|----------------|
| <b>Cyfanswm y Boblogaeth</b> | <b>6,691</b>  | <b>246,563</b> |
| 0-15                         | 19.8%         | 16.9%          |
| 16-64                        | 61.4%         | 63%            |
| 65+                          | 18.8%         | 19%            |

Amcangyfrifon Poblogaeth Flynyddol Ardaloedd Bychan, ONS Medi 2021

- 15fed fwyaf o ran poblogaeth ward yn Abertawe (o 36), ond 7fed o ran dwysedd poblogaeth.
- Cyfraddau ychydig yn uwch yn 0-15 oed ond canran is 16-24 oed.
- Cyfraddau geni a marw ychydig yn is na chyfartaleddau Abertawe (2020).
- Mae gan Bontarddulais gyfran uchel o bobl sy'n gallu siarad Cymraeg a phobl a anwyd yng Nghymru.
- Mae gan y ward hefyd gyfran gymharol uchel o aelwydydd cyplau.

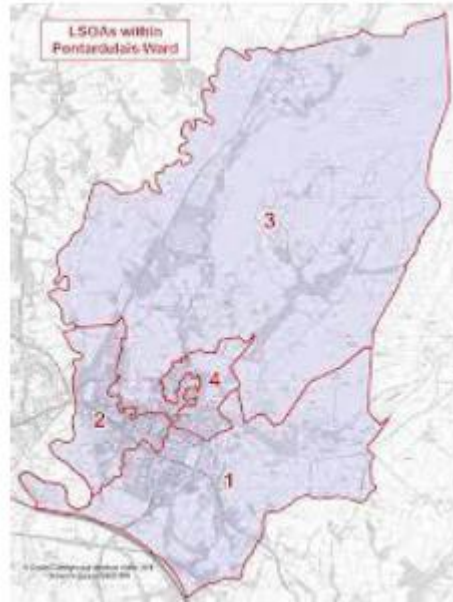
## Nodweddion cymdeithasol-economaidd

- Ceir amcangyfrifon incwm aelwydydd ar gyfer Pontarddulais trwy gyfrwng amcangyfrifon ar sail model yr ONS, ar lefel MSOA (Ardal Gynnyrch Ehangach Haen Ganol) ar gyfer 2011/12. Y ffigwr ar gyfer Abertawe 001, yr MSOA sy'n cyd-fynd agosaf â'r ward (gweler y map gyferbyn), yw £26,900; yr 16eg uchaf (o 31 MSOA) yn Abertawe ac yn hafal â gwerth canolrifol Abertawe o £26,900
- Mae data NS-SeC (sefyllfa economaidd-gymdeithasol yn seiliedig ar alwedigaeth) yn dilyn Abertawe ar y cyfan, ond mae'n dangos cyfran uwch na'r cyfartaledd o alwedigaethau arferol a galwedigaethau sy'n galw am ddefnyddio'r dwylo (dosbarthiadau 5-7 NS-SeC) a llai o bobl yn y categori 'byth wedi gweithio / heb eu dosbarthu'.

Mae gan y dref gyfradd gweithgaredd economaidd (16-74) o 68.6%, sydd ychydig yn uwch nag ar gyfer Abertawe gyfan (63%). Mae'r Cyfrif Hawlwyr o 4.5% (Awst 2020) hefyd ychydig yn is nag ar gyfer Abertawe (6%).

## Mynegai Amddifadedd Lluosog Cymru

Mae Pontarddulais yn cynnwys pedair Ardal Gynnyrch Ehangach Haen Is



- Gan Ward Pontarddulais 4 y mae'r gyfradd LSOA fwyaf difreintiedig gyffredinol (yn safle 34 o 148 yn Abertawe, 374 o 1,909 yng Nghymru).
- Pontarddulais 1 yw'r ward leiaf ddifreintiedig o ran LSOA.
- Adlewyrchir yr amddifadedd cymharol uwch a briodolir i Bontarddulais 4 ym meysydd addysg, amgylchedd ffisegol ac incwm.
- Er bod amddifadedd cyffredinol yn is yn yr LSOA eraill, mae Pontarddulais 2 a 3 hefyd yn uchel iawn yn yr amgylchedd ffisegol.

## Ystadegau Allweddol Eraill

- Lleoliad: Tua 12 km i'r gogledd-orllewin o ganol y ddinas
- Wardiau Cyfagos (Abertawe): Mawr, Llangyfelach, Penyrheol
- Dynodiadau Adfywio: ward gymwys dan y Cynllun Datblygu Gwledig
- Arwynebedd: 1,558 hectar / 15.58 km<sup>2</sup> (ONS, 2020)
- Dwysedd Poblogaeth: 429 o bobl fesul km<sup>2</sup> (2020)
- Newid yn y Boblogaeth (2015 i 2020): +100 / +2% (amcangyfrifon y Swyddfa Ystadegau Gwladol, wedi'u talgrynnu)
- Cyflogaeth: 1,500 (amcangyfrif gweithle'r ONS, 2020).
- Cyflogwyr mawr: Tesco, canolfan siopa ardal, busnesau Ystâd Ddiwydiannol Pontarddulais, Macmillan Distribution, Cyngor Abertawe (ysgolion).

## 4.0 Ymgynghori ac Ymgysylltu

### 4.1 Cynllun ymgynghori

Mae'r gwaith wedi cynnwys rhaglen fanwl o ymgysylltu ac ymgynghori er mwyn deall anghenion ac uchelgais y gymuned leol a sefydliadau / rhanddeiliaid allweddol yn yr ardal, o ran dichonolrwydd creu cyfleuster treftadaeth ym Mhontarddulais. Cynhwysir y rhaglen, a gytunwyd gyda thîm prosiect y cleient, fel Atodiad 1.

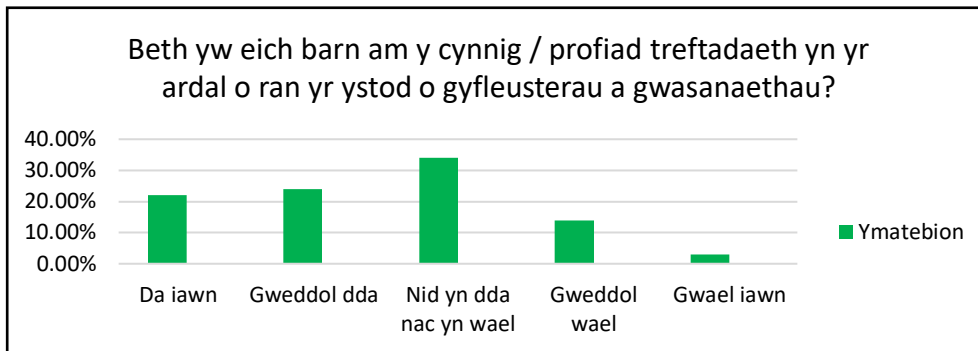
### 4.2 Arolwg cymunedol

Mewn partneriaeth â'r tîm cleient, cynlluniwyd arolwg ar lein a'i hybu'n helaeth o fewn yr ardal leol (Atodiad 2). Yn ogystal, roedd copïau papur o'r holiadur ar gael yn swyddfeydd y Cyngor Tref ac yng Nghanolfan y Bont. Dychwelwyd cyfanswm o 40 holiadur wedi'u llenwi.

Crynoir prif ganlyniadau'r arolwg isod.

- Roedd ychydig llai na 92% o'r ymatebwyr yn byw ym Mhontarddulais, gyda 63% yn fenywod a 37% yn ddynion.
- Roedd mwyafrif yr ymatebwyr dros 55 oed (80%)
- Roedd mwyafrif yr ymatebwyr wedi ymweld ag amrywiaeth o atyniadau treftadaeth lleol gan gynnwys:
  - Amgueddfa Genedlaethol y Glannau (95%)
  - Amgueddfa Abertawe (92%)
  - Canolfan Dreftadaeth Gŵyr (68%)
  - Oriel Gelf Glyn Vivian (64%)
- Roedd ychydig llai na hanner yr ymatebwyr wedi profi Llwybr Treftadaeth Pontarddulais
- Roedd mwyafrif bach o ymatebwyr yn graddio'r cynnig / profiad treftadaeth yn yr ardal o ran yr ystod o gyfleusterau a gwasanaethau yn dda iawn / gweddol.





- Gwnaed ystod o awgrymiadau o ran beth fyddai prif gyneddfau Atyniad Treftadaeth newydd ym Mhontarddulais. Yr awgrymiadau mwyaf poblogaidd oedd:
  - Lle i arddangos eitemau parhaol am Bontarddulais, yn benodol am ei hanes a'i dreftadaeth
  - Arddangosiadau a fyddai'n apelio at blant / pobl iau
  - Lle ar gyfer arddangosiadau dros dro
- Y themâu treftadaeth mwyaf poblogaidd yr oedd pobl leol yn dymuno'u gweld yn cael sylw yn y ganolfan newydd oedd:
  - Pontarddulais hanesyddol
  - Hanes cymdeithasol
  - Treftadaeth ddiwydiannol
  - Pontarddulais ddoe a heddiw
- Hoffai'r mwyafrif o ymatebwyr weld y ganolfan dreftadaeth yn defnyddio amrywiaeth o ffyrdd o arddangos eitemau, yn benodol: eitemau mewn cypyrddau arddangos (80%); arddangosfeydd rhyngweithiol (65%); ac arddangosfeydd amlgyfryngol gan gynnwys paneli graffig.

### 4.3 Ymgysylltu â rhanddeiliaid

Yn ogystal â'r arolwg lleol, mae trafodaethau am y prosiect wedi'u cynnal gydag ystod o rhanddeiliaid (Atodiad 2). O ran trafodaethau â rhanddeiliaid, mae rhai o'r themâu allweddol a ddaeth i'r amlwg wedi'u crynhoi isod.

### Cefnogaeth gyffredinol i'r cynnig

- Roedd cefnogaeth a brwdfrydedd i'r cynnig i gael canolfan dreftadaeth ar gyfer Pontarddulais.
- Mae gan y dref hanes cymdeithasol-economaidd diddorol a chymhellol ac mae'r cynnig yn rhoi cyfle i ddathlu hyn gerbron cynulleidfa ehangach.
- Mae'n bwysig bod y ganolfan yn cael cefnogaeth y gymuned leol (ac yn cael ei harwain ganddi).
- Gallai mwy o hyrwyddo helpu i gynyddu nifer yr ymwelwyr â chanol y dref, yn yr un modd ag y gallai buddsoddi'n ehangach mewn marchnata cyrchfannau a mwy o ddigwyddiadau yn yr Institiwt ei hun.

### Canolbwyntio ar hanes a threftadaeth y dref – 'cymysgedd' ddehongli eang

- Roedd pawb yr ymgynghorwyd â nhw'n awyddus i sicrhau bod y ffocws ar hanes a threftadaeth Pontarddulais, er mwyn denu ymwelwyr a darparu gofod lleol o safon i'r gymuned leol.
- Bydd angen i unrhyw ateb dylunio sicrhau bod y cyfleuster yn hygyrch ac yn osgoi gwrthdaro rhwng cylchrediad ymwelwyr a gweithgareddau eraill sy'n digwydd yn yr Institiwt.
- Rhaid i'r cynnig a'r dehongliad fod yn angor digon cryf i ddenu ymwelwyr – felly mae angen cymysgedd da o dechnegau dehongli.
- Bydd bywiogi'r lleoliad mewn modd clyfar ac arloesol yn hanfodol: mae angen neilltuo adnoddau i baratoi Cynllun Dehongli ar gyfer y gofod (gan gynnwys costio)

### Bydd hi'n anodd cael achrediad amgueddfa yn y tymor byr / canolig

- Er ei fod yn cael ei gydnabod fel uchelgais posibl, mae sicrhau achrediad amgueddfa yn cael ei weld yn gam rhy bell oherwydd y gofynion adnoddau fyddai'u hangen i gyrraedd y safonau achredu angenrheidiol.
- Nid yw hyn yn golygu nad yw'r ganolfan dreftadaeth o safon uchel o ran llywodraethu, rheolaeth ac ysbrydoliaeth.
- Dylai'r ganolfan geisio gweithio'n agos gyda'r Gwasanaeth Amgueddfeydd a reolir ac a ddarperir gan Sir a Dinas Abertawe.

### Cysylltu â'r drefwedd a'r dirwedd o amgylch

- Mae nifer o rai yr ymgynghorwyd â nhw'n awyddus i gysylltu'r ganolfan â Llwybr Treftadaeth Pontarddulais.

### Marchnadoedd blaenoriaeth

- I ategu hyfywedd y prosiect, mae'n debygol mai'r farchnad flaenoriaeth fydd y gymuned leol a 'dysgwyr'.
- Teithwyr dydd yw rhan fawr o'r farchnad gyda sector cryf o Gyfeillion a Pherthnasau sy'n Ymweld (VFR).

## 5.0 Yr Economi ymwelwyr a chyfleoedd i greu cynnyrch

### 5.1 Yr Economi ymwelwyr yn Abertawe wledig

Mae twristiaeth a hamdden wedi dod yn sectorau cynyddol bwysig yn economi leol Abertawe wledig. Mae ardal ehangach Bae Abertawe yn croesawu dros bedair miliwn o ymwelwyr bob blwyddyn, a byddai'r rhan fwyaf ohonynt wedi ymweld â'r AHNE. Yn 2016, gwariodd ymwelwyr dros £400m, gan gefnogi 5,674 o swyddi. Daeth tua 4.6m o ymwelwyr i'r ardal gyda 1.5m o'r rheiny yn ymwelwyr oedd yn aros dros nos<sup>1</sup>.

Mae arolygon ymwelwyr wedi canfod mai'r ffactorau a ddylanwadodd fwyaf ar ymwelwyr wrth iddynt ddewis yr ardal oedd yr arfordir (44%), golygfeydd / tirwedd (44%), traethau (35%). Y gweithgaredd mwyaf poblogaidd gan ymwelwyr oedd cerdded lefel isel (2–8 milltir) (45%), sef y gweithgaredd mwyaf poblogaidd a gyflawnwyd gan ymwelwyr bob blwyddyn ers 2005 (52% o ymwelwyr yn 2012). Nodwyd harddwch naturiol a llonyddwch fel y prif resymau dros ymweld. Gall dehongli oddi ar y safle ac ar y safle ychwanegu at fwynhad, dealltwriaeth a gwerthfawrogiad ymwelwyr<sup>2</sup>.

Gwelir traethau Gŵyr fel un o'r asedau twristiaeth pwysicaf, nid yn unig i Benrhyn Gŵyr ei hun ond hefyd i Abertawe wledig, Dinas a Sir Abertawe a Bae Abertawe yn ei gyfanrwydd gan ymwelwyr, busnesau twristiaeth a rheolwyr. Y pedwar traeth Baner Las presennol ym Mhenrhyn Gŵyr, a phob un wedi'u rheoli gan Ddinas a Sir Abertawe, yw:

- Port Eynon a Horton
- Bae Caswell
- Bae Langland
- Bae Bracelet

Mae pob un o'r pedwar traeth Baner Las wedi'u lleoli o fewn Ardal o Harddwch Naturiol Eithriadol Gŵyr, ac mae gan bob un ei nodweddion a'i gynneddfau unigryw.

Amcanir mai cyfanswm y nifer gwelyau ymwelwyr ar gyfer Gŵyr, ble lleolir y mwyafrif o lety i ymwelwyr, yw 21,500, gyda'r mwyafrif (87%) ar ffurf parciau gwersylla a charafanio. Ceir nifer arwyddocaol (c.250) o eiddo hunan-arlwyo. Bu llety gwely a brecwast yn lleihau a phrin yw'r gwestyau yn yr ardal wledig<sup>3</sup>.

---

<sup>1</sup> Monitor Gweithgaredd Economaidd Twristiaeth Scarborough (STEAM) 2016

<sup>2</sup> Gwybodaeth o Gynllun Rheoli Traethau Dinas a Sir Abertawe, y Cwmni Twristiaeth, Mawrth 2015

<sup>3</sup> Cynllun Rheoli AHNE Gŵyr 2016

Mae'r ardal yn cynnwys sawl atyniad poblogaidd, a sawl un ohonynt yn parhau i fuddsoddi yn eu cynnig a'i ddatblygu'n unol â thueddiadau'r dyfodol ac uchelgais ymwelwyr. Ymysg y prif atyniadau mae:

- Canolfan Dreftadaeth Gŵyr
- Canolfan Saethyddiaeth a Heboga Perriswood
- Dewis o gestyll, e.e. Oxwich, Weblai, Penardd ac Ystumllwynarth
- Canolfan Ymwelwyr yr Ymddiriedolaeth Genedlaethol, Rhosili
- Coedwig Dyffryn Penllergare

Cynhelir amrywiaeth eang o weithgareddau hamdden ym Mhenrhyn Gŵyr, y mae llawer ohonynt yn gysylltiedig â'i rinweddau arbennig, ac yn gysylltiedig â'r môr yn arbennig. Ymysg gweithgareddau hamdden dŵr mae syrffio, plymio, pysgota, hwylio a chanŵio. Sefydlwyd nifer o fentrau bach i hyrwyddo a chynnal sawl gweithgaredd, er enghraifft Ysgol Syrffio Ffederasiwn Syrffio Cymru yn Llangynydd, Syrffio Gŵyr, Chwaraeon Dŵr Oxwich ac ati.

Mae gweithgareddau tir yn cynnwys cerdded, beicio, marchogaeth, dringo, ogofa, golff (gan gynnwys Clwb Golff Pennard, sydd wedi'i restru ymysg y 100 cwrs golff gorau yn y DU ac Iwerddon), saethyddiaeth, a gweithgareddau llai egnïol fel gwylio adar, archaeoleg, ac ymweld â safleoedd hanesyddol.

Mae'r ardal yn cynnwys nifer o deithiau cerdded sy'n amlygu lleoliadau a nodweddion diddorol ar hyd y ffordd. Lansiodd Cyngor Abertawe bedwar canllaw cerdded newydd yn ddiweddar fel rhan o gyfres Teithiau Cerdded Arfordir Gŵyr. Pwyslais allweddol yw menter Llwybr Arfordir Cymru Gyfan, sy'n cynnwys y llwybr arfordir 55 milltir o hyd, sy'n ymestyn o amgylch arfordir cyfan Abertawe a Gŵyr. Ceir hefyd ddetholiad o lwybrau cerdded i archwilio Abertawe wledig, gan gynnwys llwybrau Treftadaeth Mawr a Phontarddulais, sy'n adrodd hanes gorffennol yr ardal.

Mae'r ardal yn cynnal nifer o ddigwyddiadau, gyda llawer ohonynt yn ychwanegu at y cynnyrch i ymwelwyr. Yn eu plith mae:

- Gŵyl Fwyd Gŵyr
- Sioe Awyr Genedlaethol Cymru (Abertawe)
- Gŵyl Seiclo Gŵyr
- Gŵyl Gŵyr (cerddoriaeth glasurol)
- Reid Feiciau BHF Gŵyr
- Triathlon Gŵyr
- Wythnos Hwyl Canoloesol
- Sioe Gŵyr
- Gŵyl Seidr Hydref

Mae gan yr ardal arlwy bwyd a diod sydd ar ei brifant, gan gynnig amrywiaeth eang o leoedd i fwyta ac yfed, a llawer ohonynt yn gweini cynnyrch o ffynonellau lleol. Mae'r ardal hefyd wedi datblygu nifer o deithiau bwyd a llwybrau fforio am fwyd i'w harchwilio trwy fentrau fel Cylch Bwyd Da Bae Abertawe.

Mae rhaglen Leader wedi buddsoddi er mwyn tyfu a datblygu'r cynnyrch twristiaeth, gan gynnwys Cynllun Twf Llety Gwledig y Cynllun Datblygu Gwledig, a sicrhodd fuddsoddiad i wella'r ddarpariaeth llety yn Abertawe wledig.

## 6.0 Crynodeb Cryfderau, Gwendidau, Cyfleoedd a Bygythiadau (SWOT)

| Cryfderau  | Gwendidau   |
|--|---|
| <ul style="list-style-type: none"> <li>▪ Hanes a threftadaeth ddiddorol</li> <li>▪ Dalgylch poblogaeth (30 a 60 munud)</li> <li>▪ Prin yw'r dewisiadau diwylliannol eraill</li> <li>▪ Lleoliad hygyrch, golau mewn cyflwr da</li> <li>▪ Ymrwymiad y Cyngor Tref, rhanddeiliaid a'r gymuned</li> </ul>                                  | <ul style="list-style-type: none"> <li>▪ Prin yw apêl y gyrchfan</li> <li>▪ Dim profiad curadol yn y Cyngor Tref</li> <li>▪ Cyfleoedd cyfyng i greu referniw</li> <li>▪ Dim eitemau / casgliadau eithriadol i'w harddangos</li> <li>▪ Adnoddau prin (cyfalaf a referniw)</li> </ul> |
| Cyfleoedd  | Bygythiadau   |
| <ul style="list-style-type: none"> <li>▪ Cyfle i ymestyn y cyrraedd treftadaeth a diwylliant yn y dref a hybu ymweliadau â chanol y dref</li> <li>▪ Potensial i gefnogi cydlyniant cymunedol e.e. gwirfoddolwyr i helpu i gynnal y Ganolfan</li> <li>▪ Gallai cefnogaeth gan bartneriaid a'r gymuned agor cyfleoedd ariannu</li> </ul> | <ul style="list-style-type: none"> <li>▪ Mwy o gystadleuaeth am gyllid y sector cyhoeddus</li> <li>▪ Nid oes hyrwyddwr amlwg i'r prosiect</li> <li>▪ Anallu i adfywio arddangosiadau</li> </ul>   |



## 7.0 Opsiwn datblygu

### 7.1 Cyfle yn y farchnad

Mae'r gwaith ymchwil, ymgynghori ac asesu safle'n dangos cefnogaeth gref i ganolfan ddiriaethol o fewn adeilad yr Institiwt, fyddai'n dathlu hanes a threftadaeth y dref. Mae cyfle i ddefnyddio'r gofod ar yr ail lawr i greu profiad treftadaeth sy'n dathlu Pontarddulais fel lle ac sy'n ehangu apêl y dref gan roi ffocws cryf ar gyflwyno buddion cymunedol. Bydd yn bwysig creu cyswllt rhwng y datblygiad a'r angen i ddiwallu anghenion cymunedol yn enwedig iechyd a lles, yn ogystal â dathlu ei gyd-destun hanesyddol.

O ran dadansoddiad o'r farchnad, mae'n debygol y bydd grwpiau defnyddwyr allweddol yn cael eu ffurfio'n bennaf o blith y canlynol:

#### **Cynradd**

##### **Marchnad preswylwyr lleol**

- Oddi mewn i gylch amser gyrru o 30 munud. Mae'r brif gynulleidfa'n debygol o fod yn bobl sydd wedi ymddeol a theuluoedd, ond bydd ganddo ryw gymaint o apêl ar draws y grwpiau oedran fel lleoliad o ddiddordeb a dysg.
- Bydd hyn law yn llaw â phobl sy'n mynychu digwyddiadau hanesyddol ar raddfa lai, a sgysiau sy'n ymwneud â'r hanes lleol (ochr yn ochr â sgysiau diddordeb arbennig a chan westeion)

##### **Ymweliadau addysgol i ddysgu**

- Ystod o gyfleoedd dysgu ffurfiol ac anffurfiol gan gynnwys ymweliadau o ddiddordeb treftadaeth. Byddai ymweliadau ysgol yn cael eu harchebu ymlaen llaw a'u gosod ar raglen.
- Grwpiau diddordeb arbennig, er enghraifft y farchnad dreftadaeth

#### **Cynulleidfae eilaidd**

##### **Marchnad ymwelwyr**

- Mae'r farchnad cyfeillion a pherthnasau sy'n ymweld (VFR) yn debygol o fod yn rhan bwysig o'r gymysgedd gyffredinol o ymwelwyr

## 7.2 Egwyddorion Datblygu

Rydym wedi defnyddio'r egwyddorion datblygu canlynol, sydd wedi bod yn sail i'r opsiynau a grëwyd ac i'r broses o werthuso.

### **Adnodd a chanolfan dreftadaeth ar gyfer pobl leol ac ymwelwyr a leolir yn yr Institiwt:**

- er mwyn deall a chofleidio treftadaeth a diwylliant Pontarddulais
- sy'n cysylltu â'r drefwedd a'r dirwedd o gwmpas
- sy'n cyflwyno arddangosiadau mewn modd hygyrch a gwybodus
- sy'n cynnal hyblygrwydd i alluogi i grwpiau cymunedol ddefnyddio'r lle i gyflwyno straeon, lluniau ac arddangosfeydd
- nad yw'n dreth ariannol ar adnoddau'r Cyngor Tref
- sy'n osgoi gwrthdaro rhwng cylchrediad ymwelwyr a digwyddiadau eraill sy'n digwydd yn yr Institiwt

Bydd angen i bob un o'r opsiynau gael rhyw gymaint o welliannau creu lle a pharth cyhoeddus i ateb y gofynion hanfodol canlynol:

- Ymdeimlad cadarnhaol o groeso oddi ar y Stryd Fawr
- Dehongli
- Arwyddion oddi ar y safle
- Cyswllt â chanol y dref

## 7.3 Opsiynau Datblygu

Bu i ni amlinellu'r tair lefel o ymyrraeth a drafodwyd gyda Chyngor Tref Pontarddulais. Mae'r opsiynau'n wahanol o ran maint a ffurf, sy'n effeithio ar y prosiect o ran costau cyfalaf, risg a rhaglenni darparu.

## Opsiwn Un: Llecyn Treftadaeth Hyblyg

### Disgrifiad

- Llecyn heb ei staffio, a adfywiwyd, gyda rhai byrddau dehongli / arddangosion i ddathlu hanes a threftadaeth y dref
- Darparu profiad 'blasu' sy'n ysbrydoli ymwelwyr i ddarganfod treftadaeth ddiwylliannol a straeon cyfoethog y sir

### Rhesymwaith

- Buddsoddiad cyfalaf cyfyng
- Defnyddio lle sy'n bodoli eisoes
- Hyblyg

### Marchnadoedd allweddol

- Y gymuned leol uniongyrchol

### Anfanteision

- Nid oes ffactor 'WAW'
- Nid yw'n cefnogi'r farchnad ymwelwyr yn weithredol
- Cyfleoedd creu refeniw yn gyfyng



## Opsiwn Dau: Canolfan Dreftadaeth Gymunedol

### Disgrifiad

- Llecyn penodedig sy'n tynnu sylw at agweddau cyfnewidiol o hanes a threftadaeth ddiwylliannol Pontarddulais
- Cymysgedd o arddangosiadau parhaol a lle arddangos hyblyg
- Cysylltiad â thirwedd adeiledig a naturiol y dref drwy gyfrwng Llwybr Treftadaeth a adfywiwyd
- Dan reolaeth y Cyngor Tref gyda chefnogaeth gwirfoddolwyr a'r gymuned leol

### Rhesymwaith

- Cyfleoedd cyfyng i greu refeniw
- Mae'n darparu rhai cyfleusterau cymunedol
- Mae'n bywiocau'r lle i groesawu treftadaeth ddiwylliannol y dref
- Mae'n darparu cyfleuster diddorol mewn tywydd gwlyb ar gyfer pobl leol ac ymwelwyr

### Marchnadoedd allweddol

- Y gymuned leol uniongyrchol, gan gynnwys ymweliadau addysgol
- Prin yw'r treiddio a wneir o'r farchnad ymwelwyr

### Anfanteision

- Cyfyng o ran lle
- Diffyg apêl cryf i ddenu'r farchnad ymwelwyr
- Cyfleoedd creu refeniw yn gyfyng



## Opsiwn Tri: Amgueddfa Dreftadaeth Achrededig

### Disgrifiad

- Amgueddfa dreftadaeth achrededig ag ystod o arddangosiadau a chasgliadau
- Gwneud yn fawr o'r cyfleoedd i annog ymwelwyr i gyfranogi mewn treftadaeth leol, ei gwerthfawrogi a rhoi gwerth arni.
- Gweithredir gan y Cyngor Tref (gyda chefnogaeth curadur / rheolwr cyflogedig neu gyfatebol)
- Model llywodraethu a rheoli addas ar waith
- Ar agor ar gyfnodau penodol: tymhorol ac ar benwythnosau
- Darparu lle i gynnal darlithoedd / sgysia

### Rhesymwaith

- Cyfleuster nodedig i hybu hanes a threftadaeth ddiwylliannol Pontarddulais
- Hybu ymweliadau pobl â chanol y dref
- Fel gydag Opsiwn 2, mae'n darparu cyfleuster tywydd gwlyb ar gyfer pobl leol ac ymwelwyr
- Potensial i ddenu ymweliadau sy'n aros drosodd gan drafnidiaeth hamdden ceir sy'n defnyddio'r M4

### Marchnadoedd allweddol

- Y farchnad dwristiaeth a'r gymuned leol

### Anfanteision

- Ymrwymiad adnoddau sylweddol er mwyn ennill achrediad amgueddfa
- Ychydig / dim profiad gan y Cyngor Tref o gynnal cyfleuster amgueddfa
- Cyfleoedd creu refeniw yn gyfyng
- Byddai angen lefel uchel o gefnogaeth refeniw parhaus



## 7.4 Gwerthuso opsiynau

Fel y nodir yn y tabl isod, cafodd pob opsiwn ei asesu a'i sgorio o dan faen prawf. Gwerthusir pob sgôr, a'i ddyrannu ar sail ystod o sero i bump ble:

- Mae sero (0) yn adlewyrchu dim effaith wirioneddol / lefel uchel o anhawster i'w gyflawni
- Pump yw'r effaith gadarnhaol fwyaf / risg isel o gyflawni

|                              | Opsiwn Un | Opsiwn Dau | Opsiwn Tri |
|------------------------------|-----------|------------|------------|
| Sut mae'n ffitio'n strategol | 3         | 4          | 4          |
| Marchnad                     | 3         | 3          | 3          |
| Darparu'r prosiect           | 5         | 3          | 1          |
| Rheoli                       | 4         | 3          | 2          |
| Effaith                      | 3         | 4          | 5          |
|                              | 18        | 17         | 15         |

Ychydig o wahaniaeth sydd rhwng sgôr gwerthuso cyffredinol Opsiynau Un, Dau a Thri. Y prif reswm pam mai Opsiwn Tri sy'n cynhyrchu'r sgorau isaf yw'r adnoddau sylweddol sydd eu hangen i fynd ar drywydd achrediad amgueddfeydd a'r cymorth refeniw parhaus sydd ei angen. Mae Opsiwn Un yn rhoi cyfle i ddod ag ystod ddeniadol, wedi'i chyflwyno'n dda, o ddehongliadau treftadaeth ar gyfer y dref, sydd ar raddfa a chwmpas y gellir ei chyflawni.

Mae cefnogaeth ac ymrwymiad cryf gan y gymuned leol a rhanddeiliaid i'r opsiwn sy'n cael ei ffafrio, a welir fel ffordd bragmatig a chyflawnadwy o fynd ymlaen, ac ar yr un pryd mae ganddo'r potensial i godi proffil Pontarddulais a darparu cyfleuster 'treftadaeth' newydd yn y dref. Y ffordd ymlaen a awgrymir yw dull graddol, gyda ffocws uniongyrchol ar Opsiwn Un, a allai arwain dros amser at Opsiwn 2 ac yn y pen draw Opsiwn 3, yn dibynnu ar ei lwyddiant a'i ddefnydd.

Mae Opsiwn Un yn dal i alluogi dylunio a datblygu naratif diddorol, cymhellol a hygyrch yn seiliedig ar effaith dyn dros amser ar Bontarddulais ac i'r gwrthwyneb o ran y ffyrdd y mae'r treflun, y dirwedd a bioamrywiaeth wedi ysbrydoli a dylanwadu ar ddatblygiad y dref. Nid oes angen i daith drwy hanes Pontarddulais fod yn hen linell amser o ddyddiadau a ffeithiau ond gall fod yn rhyngweithiol, ac yn rhywbeth i'w gyflwyno yn ôl diddordeb yr ymwelydd mewn amrywiaeth o ffyrdd e.e. yn thematig, yn

ddaearyddol neu yn ôl cyfnod hanesyddol. Rydym yn argymhell ymagwedd thematig yn bennaf ar gyfer yr arddangosfa barhaol gan ddefnyddio amrywiaeth o dechnegau dehongli.

Gosodir y nodau darparu arfaethedig fel a ganlyn:

- Cyflwyno ‘llinell amser’ Pontarddulais
- tynnu sylw at stori ddynol y dref ddoe a heddiw, mewn dull deniadol, difyr e.e.:

| Themâu                               | Straeon  |
|--------------------------------------|--|
| Dechreuadau: ble ddechreuon ni       | <ul style="list-style-type: none"> <li>• Datblygiad Cynnar</li> <li>• Datblygu'r Bont a'r Hendy</li> </ul>   |
| Oes y Seintiau                       | <ul style="list-style-type: none"> <li>• Yr Hen Eglwys ar y Morfa</li> <li>• Symud i Sain Ffagan</li> </ul>  |
| Chwyldroadwyr Cyfiawn                | <ul style="list-style-type: none"> <li>• Terfysg Beca</li> </ul>   |
| Y Llwybr at Ddiwydiant               | <ul style="list-style-type: none"> <li>• Trawsnewid o bentref gwledig i gymuned ddiwydiannol</li> <li>• Cloddio am lo a thun</li> <li>• Y rheilffyrdd</li> </ul> |
| Ymestyn a Dirywio                    | <ul style="list-style-type: none"> <li>• Datblygiadau yn Nhrostre a Felindre</li> </ul>  |
| Amddiffyn y Wlad: Adegau Rhyfelgar   | <ul style="list-style-type: none"> <li>• Cofeb Ryfel Pontarddulais (Y Rhyfel Mawr)</li> <li>• Twnelu</li> </ul>  |
| Cerddoriaeth, diwylliant a chwaraeon | <ul style="list-style-type: none"> <li>• Côr Meibion Pontarddulais</li> <li>• Band Tref Pontarddulais</li> <li>• Enwogion llên a chwaraeon</li> </ul>            |
| Pontarddulais Heddiw                 | <ul style="list-style-type: none"> <li>• Pontarddulais Heddiw</li> </ul>   |

- Gweithredu fel arwyddbost i safleoedd, atyniadau, henebion a gweithgareddau eraill ar draws y dref, yn benodol y Llwybr Treftadaeth
- Ymdrin â threftadaeth annirnad yn ogystal â diriaethol: cynnwys yr hynod, y cyfredol a'r beunyddiol
- Cysylltu digwyddiadau, personoliaethau a lleoliadau Pontarddulais ag effeithiau cenedlaethol a byd-eang ehangach
- Defnyddio ystod o baneli dehongli, cypyrddau arddangos, technegau amlsynhwyraidd, arloesol a deongliadol yn ogystal â chasgliadau dros dro

Bydd angen datblygu cynllun dehongli manwl yn seiliedig ar y fframwaith Canllawiau Arfer Da a ddarperir gan Gronfa Dreftadaeth y Loteri, a fydd fel arfer yn cynnwys:

- Nodau ac amcanion dehongli
- Cynulleidfa Graidd
- Themâu a Phynciau
- Cymysgedd deongliadol
- Rheoli
- Gwerthuso



## 8.0 Dadansoddiad ariannol manwl a dewisiadau ar gyfer darparu'r prosiect

### 8.1 Ystyriaethau ariannol

#### 8.1.1 Cyfalaf

Mae'r prif gostau cyfalaf sy'n gysylltiedig ag Opsiwn Un yn ymwneud â:

- I. datblygu strategaeth ddylunio ddeongliadol ar gyfer y ganolfan, a
- II. costau cyfalaf sy'n gysylltiedig â datblygu'r lleoliad

Ystyriaeth allweddol yw cael y cynnwys yn gywir o ran ansawdd, dyluniad a chyflwyniad. Bydd angen i'r gyllideb gyffredinol gynnwys adnoddau i ddefnyddio ymgynghorwyr a dylunwyr arbenigol sydd â phrofiad ac enw da priodol ym maes dehongli treftadaeth a datblygu atyniadau i ymwelwyr. Nod cyffredinol y strategaeth ddehongli yw cynhyrchu disgrifiad a dyluniad ar gyfer y ganolfan dreftadaeth gan gynnwys egwyddorion arweiniol, themâu a negeseuon, straeon arwyddocaol a dulliau arddangos gan gynnwys costau manwl ar gyfer datblygu a chynnal a chadw'r ganolfan.

Awgrymir y bydd angen cyllideb rhwng £15,000 – £25,000 i benodi ymgynghorwyr â'r profiad a'r sgiliau cywir i baratoi strategaeth ddylunio ddeongliadol fanwl a chynllunio ar gyfer y lle.

Yn amlwg, bydd costau gosod yn cael eu pennu gan y cynllun. Nodwn isod y costau dangosol ar gyfer dehongli:

- **Gosodiad Technoleg Uchel:** mae data meincnod tua £5,000 y m<sup>2</sup>. Byddai'r gyllideb hon yn rhoi cyfle i gael profiad clyweledol dwys mewn oriel dechnoleg uchel. Byddai'r rhan fwyaf o'r arddangosfeydd yn rhyngweithiol, gyda phrofiad ymarferol sylweddol.
- **Gosodiad Technoleg Canolig:** mae data meincnodi tua £3,500 y m<sup>2</sup>. Byddai ffitiad canolig yn cynnwys elfen o glyweled a gallai'r ymwelydd ryngweithio â'r profiad. Byddai hyn yn cynnwys elfen o oleuadau nodwedd a ffilm

- **Gosodiad Technoleg Is:** mae data meincnod tua £2,000 fesul m2. Byddai'r gyllideb hon yn caniatáu ychydig iawn o AV. Byddai arddangosfeydd a gwrthrychau'n dueddol o gael eu harddangos mewn arddangosfeydd heb fawr o reolaeth. Byddai'n rhaid cyfyngu goleuadau i oleuo trac a sbotoleuadau.

Byddai Opsiwn Un yn golygu dehongliad technoleg is er ei bod hi'n bwysig cydnabod fod costau arddangos yn cynyddu. Bydd angen sicrhau cyllid i adfywio'r arddangosfeydd yn ystod y drydedd flwyddyn.

### 8.1.2 Refeniw

Un o'r egwyddorion craidd yw sicrhau bod y ganolfan yn ariannol ddichonadwy ac nad yw'n straen parhaus ar gyllid y Cyngor Tref. Mae tair tybiaeth ganolog yn sail i'r cynllun refeniw ar gyfer yr opsiwn a ffafrir:

1. Bydd y ganolfan yn rhad ac am ddim i fynd iddi
2. Yn ystod y tymor byr, bydd oriau agor yn gyfyngedig (e.e. penwythnosau a phan fydd yr Institiwt ar agor)
3. Ni fydd y cyfleuster yn cael ei staffio

Amlygodd canlyniadau'r ymgynghoriad cymunedol nad oes fawr o gefnogaeth, os o gwbl, i gael caffu neu gyfleuster manwerthu yn y ganolfan. Y rhesymeg yw bod awydd cryf i gefnogi canol y dref, yn enwedig yr hyn a geir ar Stryd Teilo Sant ac nid 'cystadleuaeth' yn erbyn yr hyn a geir yn y Ganolfan Dreftadaeth. Fodd bynnag, mae hyn yn effeithio ar allu'r Ganolfan Dreftadaeth i gynhyrchu refeniw.

Mae'r tabl isod yn amlinellu proffil gwariant ac incwm dangosol ar gyfer Opsiwn 1 yn seiliedig ar flwyddyn weithredol sefydledig<sup>4</sup>.

| Gwariant blynyddol   | Amcan £       |
|----------------------|---------------|
| Gorbenion ychwanegol | 3,000         |
| Cyfleustodau         | 2,500         |
| Larwm                | 1,200         |
| Glanhau              | 1,500         |
| Amser rheoli         | 6,000         |
| Marchnata a hyrwyddo | 3,000         |
| Gwariant gwirfoddoli | 1,500         |
| <b>Is-gyfanswm</b>   | <b>18,700</b> |

<sup>4</sup> Ffigurau awgrymiadol yn seiliedig ar weithredu ar raddfa fechan (yn absenoldeb unrhyw ffigurau cost gan Gyngor Tref Pontarddulais)

| Incwm blynyddol    |              |
|--------------------|--------------|
| Llogi ystafelloedd | 1,500        |
| Cyfeillion / nawdd | 3,000        |
| <b>Is-gyfanswm</b> | <b>4,500</b> |

Nid ydym wedi cynnwys unrhyw symiau ar gyfer cynnal a chadw, yswiriant nac adfywio'r casgliadau / eitemau a arddangosir.

Mae'r cynllun masnachu dangosol yn amlygu'r ffaith y byddai angen i'r Cyngor Tref dalu'r rhan fwyaf o'r costau cyn datblygu cynllun masnachu refeniw manwl. Mae'n debygol y byddai angen cymhorthdal parhaus ar y ganolfan oherwydd y cyfleoedd cyfyngedig i gynhyrchu refeniw.

## 8.2 Ariannu

Bydd angen i'r Cyngor Tref roi Strategaeth Gyllido ar waith i ddarparu trosolwg o gamau gweithredu, amserlenni a ffynonellau / dulliau ariannu posibl er mwyn cyflawni'r opsiwn a ffafrir. Gall hyn gynnwys penodi Codwr Arian penodol i fod yn gyfrifol am amlygu ffynonellau arian cyfalaf a gwneud cais amdano. Ar y cam cyntaf hwn, y flaenoriaeth yw sicrhau cyllid i benodi cymorth proffesiynol ar gyfer dylunio a datblygu cynllun dehongli ar gyfer y Ganolfan Dreftadaeth (fel y nodir yn 8.1.1). Bydd y cynllun yn nodi ac yn argymhell y technegau dehongli ac yn gweithredu fel canllaw i sicrhau bod y safle'n cynnig profiad i ymwelwyr a'r gymuned leol sy'n ateb eu hanghenion ac sy'n fforddiadwy i'w ddatblygu a'i gynnal.

Ceir amrywiaeth o gyfleoedd ariannu y bydd angen ymchwilio iddynt gan gynnwys:

### **Cronfa Ffyniant Gyffredin y DU**

Y dyraniad ar gyfer Abertawe yw £34.4m i gefnogi tair thema graidd y Gronfa. Mae thema Cymunedau a Lle yn debygol o gynnwys cefnogaeth i weithgareddau celfyddydol, diwylliannol, treftadaeth a chreadigol lleol, yn ogystal â rhoi gwell cefnogaeth i sefydliadau diwylliannol, hanesyddol a threftadaeth sy'n bodoli'n barod. Bydd hi'n bwysig i Gyngor Tref Pontarddulais ddechrau sgwrs gyda Dinas a Sir Abertawe i archwilio cyfleoedd sydd ar y gweill drwy UKSPF.

### **Cronfa Dreftadaeth y Loteri Genedlaethol – Grantiau Prosiect y Loteri Genedlaethol**

Gall sefydliadau nid-er-elw ledled y DU wneud cais am grantiau ar gyfer prosiectau sy'n cysylltu pobl a chymunedau â threftadaeth y DU. Gwahoddir ceisiadau gan amgueddfeydd achrededig a di-achredaeth.

### **Y Pethau Pwysig – Croeso Cymru / Busnes Cymru (llyw.cymru)**

Cronfa gyfalaf ar gyfer darparu gwelliannau ar raddfa fechan i isadeiledd twristiaeth ledled Cymru yw Y Pethau Pwysig, er mwyn sicrhau bod ymwelwyr yn cael profiad cofiadwy ym mhob agwedd ar eu harhosiad. Mae'r cynllun yn agored i awdurdodau lleol (byddai angen i Gyngor Tref Pontarddulais weithio gyda Chyngor Abertawe ar gais). Cyfanswm y grant sydd ar gael yw £300,000, gydag uchafswm cyfradd ymyrryd o 80%. Un thema flaenllaw yw cefnogi prosiectau sy'n cael gwared ar rwystrau o fewn cyrchfan, ac sy'n gwella mynediad i gyfleusterau i bawb. Y dyddiad cau ar gyfer Datgan Diddordeb yw 16 Mawrth 2023.

## Cymdeithas yr Amgueddfeydd

Mae Cymdeithas yr Amgueddfeydd yn darparu dros £1m o gyllid bob blwyddyn i gefnogi prosiectau sy'n creu argraff go iawn o ran datblygu amgueddfeydd a chymunedau. Rhoddir y rhan fwyaf o arian i amgueddfeydd sydd naill ai wedi ennill achrediad amgueddfa neu sy'n gweithio tuag at ei ennill.

## Ymddiriedolaethau a Sefydliadau

Ceir ystod o Ymddiriedolaethau a Sefydliadau sy'n ffynonellau posib ar gyfer y prosiect e.e. Sefydliad Paul Hamlyn, Sefydliad Eranda Rothschild ac ati.

### 8.3 Cyflawni

Nid oes fawr o amheuaeth bod llwyddiant y prosiect yn dibynnu ar weld y Cyngor Tref yn ymgymryd â rôl arwain, hyrwyddo a rheoli gweithredol er mwyn bwrw ymlaen â'r dull a argymhellir yn yr astudiaeth ddichonoldeb. Yn wir, bu cynghorau'n chwaraewyr hollbwysig yn y sector amgueddfeydd ers dechrau'r amgueddfa fodern yn y 19eg ganrif. Ledled y DU, gwelwyd nifer o gynghorau'n chwilio am fodelau newydd ar gyfer darparu'r gwasanaeth hwn, gan gynnwys dadlwytho'r gofal dros amgueddfa i ymddiriedolaeth annibynnol. Fodd bynnag, bydd y mwyafrif helaeth yn dal i ddibynnu ar grant awdurdod lleol am y rhan fwyaf o'r cyllid, a byddai'r rhan fwyaf yn methu'n ddisymwth heb gymorth parhaus.

Byddai defnyddio'r ystafell ar ail lawr yr Institiwt ar gyfer cyfleuster treftadaeth yn ychwanegu at adfywiad a bywiogrwydd y dref, byddai'n ffocws i falchder cymunedol ac yn adnodd sy'n hygyrch i bawb. Mae'r opsiwn a ffafrir ar raddfa na fydd, gobeithio, yn rhoi gormod o straen ar gyllid y Cyngor Tref; fodd bynnag, bydd angen cynnal asesiad risg cadarn i sicrhau hyfywedd ar gyfer y dyfodol.

Bydd angen i Ganolfan Dreftadaeth Pontarddulais fod wrth galon y gymuned. Argymhelliad pellach yw bod y Cyngor Tref yn datblygu cynllun ymgysylltu i gynnwys y gymuned leol a grwpiau cymunedol i ddatblygu a gweithredu'r lle i'r dyfodol, Byddai hynny'n cynnwys datblygu rhaglen ystyrlon i wirfoddolwyr, gan gynnig ffyrdd ble gall pobl leol gyfrannu yn y ganolfan.

## 9.0 Sylwadau clo

Ceir cefnogaeth amlwg i ddatblygu ail Lawr yr Institiwt yn ganolfan i ddathlu hanes, treftadaeth a phobl Pontarddulais. Mae'r lle sydd yno o faint a lleoliad da i ganiatáu datblygu cyfleuster treftadaeth leol. Mae'r lle mewn cyflwr da a gellid ei addasu ar gyfer y defnydd hwn. Byddai gweithredu dull cam wrth gam, gan ddechrau gydag Opsiwn Un, yn ffordd bragmatig o symud y prosiect yn ei flaen.

Mae'r astudiaeth ddichonoldeb yn nodi nifer o themâu a allai ddod yn ganolbwynt i adnodd cymunedol gwerthfawr.

Er mwyn symud y prosiect yn ei flaen, mae angen gwneud nifer o benderfyniadau a chymryd sawl cam gweithredu allweddol:

- Mae angen i Gyngor Tref Pontarddulais ystyried yr adroddiad dichonoldeb a chytuno y bydd yn cymryd rôl arweiniol wrth yrru'r prosiect yn ei flaen.
- Bydd angen i'r Cyngor Tref ddatblygu Cofrestr Risg i asesu goblygiadau adnewyddu'r lleoliad i greu Canolfan Dreftadaeth i'r dref.
- Mae angen cael tîm dylunio proffesiynol i baratoi cynllun deongliadol ar gyfer y lle.
- Mae angen cynnal trafodaethau cynnar gyda Dinas a Sir Abertawe i amlygu cyllid posibl i gefnogi'r costau dylunio, adnewyddu a dehongli sy'n gysylltiedig â chreu'r Ganolfan Dreftadaeth.
- Mae angen datblygu cynllun ymgysylltu â'r gymuned i sicrhau bod y gymuned yn cymryd rhan yn y gwaith o ddatblygu a gweithredu'r rhaglen i'r dyfodol.
- Mae angen cynnal trafodaethau gyda thîm twristiaeth y cyngor i ganfod statws presennol Llwybr Treftadaeth Pontarddulais (o ran cynnal a chadw a hyrwyddo).

## Atodiad 1: Canolfan Dref a Threftadaeth Pontarddulais

### Gweithgareddau Ymgysylltu

| GRŴP   | PWRPAS  | DULL  | AMSERLEN             |
|--|---|---|----------------------|
| <p><b>Rhanddeiliaid mewnol</b></p> <p>Geraldine Williams, Twristiaeth LAG<br/> <a href="mailto:Geraldine.Williams@swansea.gov.uk">Geraldine.Williams@swansea.gov.uk</a></p> <p>Tracey McNulty, Pennaeth Gwasanaethau Diwylliannol<br/> <a href="mailto:cultural.services@swansea.gov.uk">cultural.services@swansea.gov.uk</a></p> <p>Amgueddfa Abertawe</p> <p>Swyddog Arddangosfeydd: Karl Morgan<br/> <a href="mailto:Museum.Swansea@swansea.gov.uk">Museum.Swansea@swansea.gov.uk</a></p> <p>Archifau Gorllewin Morgannwg</p> <p>Kim Collins<br/> <a href="https://www.swansea.gov.uk/contactarchives?lang=en">https://www.swansea.gov.uk/contactarchives?lang=en</a></p> | <ul style="list-style-type: none"> <li>Barn am y cynnig</li> <li>Tystiolaeth o angen a chyfle</li> <li>Barn am y farchnad ymwelwyr / treftadaeth</li> <li>Cyfle i'r amgueddfa, yn benodol darpar gyfran profiad o ran straeon lleol, casgliadau, arddangosiadau, dehongli ac ati</li> <li>Cyswllt â Llwybr Treftadaeth Pontarddulais (unrhyw wybodaeth fonitro?)</li> <li>Enghreifftiau o arfer dda o ran amgueddfeydd trefi</li> </ul> | <p><b>Trafodaeth 1-1</b><br/><b>(Teams neu telecon)</b></p> | <p><b>Hydref</b></p> |
| <p><b>Rhanddeiliaid Allanol</b></p> <p>Amgueddfa Genedlaethol y Glannau</p>  | <ul style="list-style-type: none"> <li>Barn gyffredinol am y cynnig</li> <li>Barn am y farchnad dreftadaeth leol</li> <li>Cyfle i'r amgueddfa, yn benodol darpar gyfran profiad o ran straeon lleol, casgliadau, arddangosiadau, dehongli ac ati a pherthynas ag AGG (arddangosiadau teithiol?)</li> </ul>  | <p><b>Trafodaeth 1-1</b><br/><b>(Teams neu telecon)</b></p> | <p><b>Hydref</b></p> |

|  |   |  |  |
|--|---|--|--|
| <p><b>Grwpiau cymunedol</b></p> <p>U3A</p> <p><b>Mrs Carol Thomas -</b><br/><a href="mailto:carol.thomas67@sky.com">carol.thomas67@sky.com</a></p> <p>01792 936361.</p> <p>Canolfan Y Bont</p> <p><b>Cath Harris</b><br/><a href="mailto:canolfanybont@gmail.com">canolfanybont@gmail.com</a></p> <p>Pwyllgor Coffa Graig Merthyr (cyn-lofa)</p> <p><a href="mailto:kelvin.williams@pontarddulaistowncouncil.gov.uk">kelvin.williams@pontarddulaistowncouncil.gov.uk</a></p> | <ul style="list-style-type: none"> <li>Barn am y cynnig</li> <li>Barn am y farchnad ymwelwyr / treftadaeth</li> <li>Cyfle i'r amgueddfa, yn benodol darpar gyfran profiad o ran straeon lleol, casgliadau, arddangosiadau, dehongli ac ati</li> <li>Cyswllt â grwpiau treftadaeth leol eraill</li> </ul>                  | <p><b>Trafodaeth 1-1</b></p> <p><b>(Teams neu telecon)</b></p>   | <p><b>Hydref</b></p>                             |
| <p><b>Y Gymuned Leol</b></p>   | <p>Ymgysylltu lleol er mwyn:</p> <ul style="list-style-type: none"> <li>asesu cefnogaeth o blaid amgueddfa leol i'r dref sy'n dathlu'i hanes ddoe, heddiw ac yfory</li> <li>meysydd diddordeb</li> <li>y farchnad ar gyfer yr amgueddfa</li> </ul>  | <p><b>Arolwg cymuned leol drwy:</b></p> <ul style="list-style-type: none"> <li>- survey monkey (*)</li> <li>- holiadur a lenwir gan unigolion</li> </ul> | <p><b>Hyd-Tach</b></p>                           |
| <p><b>Aelodau'r Cyngor Tref</b></p>  | <p>Trafodaeth gychwynnol gyda'r CT i:</p> <ul style="list-style-type: none"> <li>adolygu cysyniad y prosiect</li> <li>nodau ac amcanion</li> <li>cytuno ar ffocws – pwynt canolog sy'n dathlu ddoe, heddiw ac yfory'r dref?</li> <li>marchnad darged ar gyfer yr amgueddfa</li> <li>dehongli ac arddangosiadau</li> </ul> | <p><b>Gweithdy Teams neu wyneb yn wyneb</b></p>  | <p><b>Tachwedd</b></p> <p><b>Ionawr 2023</b></p> |



|  |  |  |  |
|--|--|--|--|
|  | <p>Yn dilyn yr astudiaeth ddichonoldeb</p> <ul style="list-style-type: none"> <li>• rhannu canlyniad yr astudiaeth</li> <li>• cynnig ffordd ymlaen</li> <li>• rôl y Cyngor Tref</li> </ul> |  |  |
|--|--|--|--|

(\*) i'w hybu'n eang gan CCS, PTC. LAG a grwpiau cymunedol lleol eraill. Copïau papur i fod ar gael yn arddangosfa Straeon Tirwedd sy'n Newid