



CANOLFANNAU CHWARAEON CYMUNEDOL CWM GARW – ASTUDIAETH O DDICHONOLDEB

ADRODDIAD GAN



IONAWR 2018

CYNNWYS

	Tudalen
Adran1 – Cyflwyniad a Chefndir	1
Adran 2 – Dadansoddiad o Angen	4
Adran 3 – Dewisiadau ar gyfer Canolfannau Cymunedol ac Amcanestyniadau Ariannol	13
Adran 4 – Casgliadau a'r Ffordd Ymlaen	30

ATODIADAU

Atodiad A – Dyraniad y Farchnad

Atodiad B – Archwiliad o'r Cyfleusterau

Atodiad C – Dadansoddiad o'r Cyfleusterau

Atodiad D – Dewisiadau Rheoli

Atodiad E – Amcanestyniadau Ariannol

Atodiad F – Rhanddeiliaid a oedd yn bresennol yn y Gweithdai

Atodiad G – Cynllun y Prosiect

Cyflwyniad

- 1.1 Mae Cyngor Bwrdeistref Sirol Pen-y-bont ar Ogwr (y Cyngor), sef corff arweiniol Reach (y Cynllun Datblygu Gwledig ar gyfer Pen-y-bont ar Ogwr) ar hyn o bryd yn bwriadu archwilio'r posibilrwydd ar gyfer datblygu un neu fwy o ganolfannau chwaraeon cymunedol yng Nghwm Garw.
- 1.2 O ganlyniad, mae RPT Consulting wedi eu penodi i ddatblygu astudiaeth o ddichonoldeb ar gyfer canolfannau chwaraeon cymunedol yng Nghwm Garw, a fydd yn ceisio diwallu anghenion y trigolion a rhanddeiliaid allweddol.

Cefndir

- 1.3 Ar hyn o bryd yng Nghwm Garw, fel ym mhob ardal arall ym Mhen-y-bont ar Ogwr, mae grwpiau cymunedol a chwaraeon yn ystyried trosglwyddo lleoliadau chwaraeon a chymunedol o'r Cyngor, drwy'r broses Trosglwyddo Asedau Cymunedol.
- 1.4 Mae rhai o'r asedau yng Nghwm Garw mewn cyflwr pur wael ac yn llawer is na safon dderbyniol. Mae'r gost o drin a chynnal yr asedau hyn yn rhy ddrud i lawer o'r grwpiau chwaraeon a chymunedol ac felly ceisir datrysiad posibl er mwyn sicrhau na chollir gweithgareddau chwaraeon a chymunedol.
- 1.5 Er mwyn cefnogi'r broses Trosglwyddo Asedau Cymunedol, mae Reach eisoes wedi llunio 'Pecyn Trosglwyddo Asedau Cymunedol Gwledig' sy'n rhoi canllaw cam wrth gam i grwpiau ynghylch trosglwyddo asedau. Mae hefyd wedi comisiynu adroddiad o'r enw 'Review of Sustainable Community Venues and Assets in Pen-y-bont ar Ogwr County Borough' sy'n sôn yn fanwl am yr anawsterau a wynebir gan grwpiau sy'n rheoli/perchnogi/rhenttu cyfleusterau cymunedol, neu'n ystyried gwneud hynny.
- 1.6 Gellir dosbarthu'r rhwystrau y mae grwpiau yn eu hwynebu o dan ddau brif bennawd (fforddiadwyedd a chyflwr asedau). O ganlyniad, mae'r argymhellion yn cynnwys
 - Partneriaethau rhwng gwahanol sefydliadau – pan fo sefydliadau lleol yn cydweithio gyda sefydliadau mawrion megis ymddiriedolaethau datblygu neu gymdeithasau tai er mwyn sicrhau a rhedeg asedau cymunedol.
 - Partneriaethau a chonsortia lleol – manteisio i'r eithaf ar allu ac adnoddau cymunedol.
 - Mae dull partneriaethau cymunedol neu gydweithio gan gynnwys partneriaethau rhwng mudiadau a chyrrff llywodraethu megis Undeb Rygbi Cymru a Chymdeithas Bêl Droed Cymru – well siawns o lwyddo.
- 1.7 Gyda hyn mewn golwg, sefydlwyd grŵp llywio o bartneriaid sydd â diddordeb mewn datblygu darpariaeth chwaraeon gynaliadwy yng Nghwm Garw. Mae hyn yn cynnwys:
 - Clwb Bechgyn a Merched Hŷn Cwm Garw
 - Undeb Rygbi Cymru
 - Tennis Cymru

- Ymddiriedolaeth Bêl-droed Cymru
- Cymdeithas Bêl-droed Cymru
- Criced Cymru
- Cynghrais Bêl-droed Pen-y-bont ar Ogwr a'r Cylch
- Chwaraeon Cymru
- Datblygu Gwledig Reach
- Swyddog Trosglwyddo Asedau Cymunedol Cyngor Bwrdeistref Sirol Pen-y-bont ar Ogwr
- Cydgysylltydd Chwaraeon i'r Anabl ar gyfer Pen-y-bont ar Ogwr
- Cyngor Cymunedol Cwm Garw

1.8 Mae'r grŵp llywio wedi goruchwyllo'r prosiect hyd yma ac o'r dechrau un bu'n cyfeirio llwybr y gwaith ac yn nodi cyfleoedd.

Sut yr ydym ni'n mynd ati

1.9 Rydym ni wedi cynllunio sut yr ydym ni'n mynd ati er mwyn sicrhau y ceir ymgynghori trylwyr a mewnbwn gan randdeiliaid a hefyd i nodi cynllun cynaliadwy er mwyn creu canolfannau chwaraeon cymunedol ar gyfer Cwm Garw . Mae hyn wedi cynnwys y meysydd allweddol canlynol.

- Trosolwg strategol – pan ein bod yn adolygu cyd-destun y sefyllfa yng Nghwm Garw gan gynnwys yr agenda leol a rhanbarthol ehangach
- Dadansoddi'r Dalgylch – nodi'r sefyllfa yng Nghwm Garw a lleoliad cyfleusterau
- Ymgynghori gyda Rhanddeiliaid – gyda phartneriaid allweddol, gan gynnwys clybiau chwaraeon ac ysgolion, gan gynnwys nifer o weithdai i gael barn ar gynigion
- Yr Amrywiol Gyfleusterau Posibl – sy'n egluro'r dewisiadau posibl o ran yr amrywiol gyfleusterau y gellid eu cael yn y dyfodol, gan gynnwys cyfalaf dangosol
- Dewisiadau Cyllid a Rheoli – sut y gellid ariannu a rheoli'r cyfleusterau, gan gynnwys amcanestyniadau refeniw.

1.10 Yn arbennig, wrth ddatblygu'r ganolfan chwaraeon cymunedol arfaethedig rydym ni hefyd yn ystyried nid yn unig sut y caiff cyfleusterau eu datblygu yn y dyfodol ond hefyd gweithgarwch a datblygiad y cynllun. Rydym ni'n crynhoi deilliannau ein gwaith yng ngweddill yr adroddiad yn yr adrannau canlynol

- Adran 2 – Dadansoddiad o Angen, gan egluro canlyniadau ein trosolwg strategol, ein dadansoddiad o angen a'n hymgyngoriad gyda rhanddeiliad.
- Adran 3 – Y Dewisiadau o ran creu Canolfannau Cymunedol, gan egluro ystod bosibl y cyfleusterau a'r dewisiadau rheoli, gan gynnwys goblygiadau ariannol
- Adran 4 – Casgliadau a'r Ffordd Ymlaen, gan gynnwys argymhellion allweddol

1.11 Rydym ni'n cefnogi ein hadroddiad drwy nifer o atodiadau allweddol.

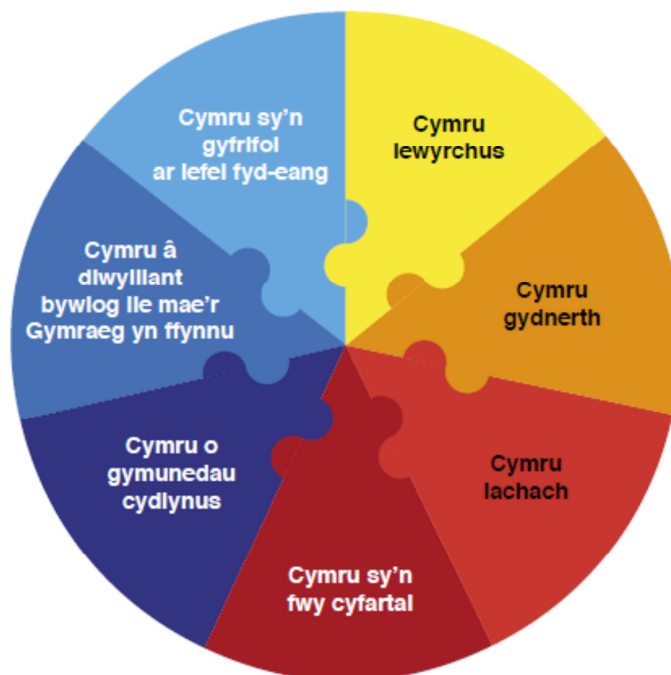
Cyflwyniad

- 2.1 Yn yr Adran hon rydym ni'n ceisio nodi yr angen posibl am ganolfannau chwaraeon cymunedol yng Nghwm Garw. Mae hyn yn cynnwys y meysydd allweddol canlynol, sydd wedi eu hadolygu.
- Y Cyd-destun Strategol – trosolwg o'r fframwaith strategol sy'n berthnasol i Gwm Garw
 - Dadansoddiad o Angen – dadansoddi'r dalgylch er mwyn nodi'r sefyllfa bresennol yng Nghwm Garw
 - Ymgynghori – crynhoi canlyniadau'r ymgynghoriad a wnaethom ni gyda rhanddeiliaid
 - Adolygu Cyfleusterau – dadansoddi'r cyfleusterau sydd eisoes ar gael yng Nghwm Garw
- 2.2 Rydym ni'n crynhoi canfyddiadau allweddol pob un o'r meysydd hyn yng nghwrs y paragraffau nesaf, ac yn cyflwyno crynodeb cynhwysfawr o'r angen tebygol am gyfleusterau ar ddiwedd yr Adran.

Y Cyd-destun Strategol

- 2.3 Deddf Llesiant Cenedlaethau'r Dyfodol yw'r fframwaith strategol allweddol y mae chwaraeon yn gweithredu oddi mewn iddo yn genedlaethol, a'i bwriad yw gwella lles cymdeithasol, economaidd, amgylcheddol a diwylliannol Cymru. Dyma'r ddeddfwriaeth gyffredinol sy'n llywodraethu sut y gall chwaraeon cymunedol wella lles y boblogaeth. Dyma'r saith amcan llesiant a ddiffinnir yn y ddeddf.

Ffigur 2.1 – Deddf Llesiant Cenedlaethau'r Dyfodol – Y 7 Amcan Llesiant



2.4 Mae'r Ddeddf yn gosod y cyd-destun y gall darparu cyfleoedd chwaraeon yn y dyfodol gyfrannu yn arbennig at hyrwyddo Cymru iachach.]

2.5 Mae'r ddogfen 'Cyfleusterau ar gyfer Cenedlaethau'r Dyfodol (Mawrth 2016)' hefyd yn berthnasol. Glasbrint ydyw a ddyluniwyd i ategu mentrau lleol a chenedlaethol a helpu i fod yn sail i wneud penderfyniadau cyfrifol a chynaliadwy ar ddyluniad, darpariaeth a chynnal a chadw cyfleusterau chwaraeon a hamdden.

2.6 Yn ychwanegol at y darlun cenedlaethol mae rhai cynlluniau lleol sydd hefyd yn effeithio ar neu'n rhoi'r cyd-destun ar gyfer datblygu canolfannau chwaraeon cymunedol yng Nghwm Garw, gan gynnwys

- **Cynllun Corfforaethol Cyngor Bwrdeistref Sirol Pen-y-bont ar Ogwr 2016 – 2020**

Mae'r cynllun hwn yn nodi cynllun y Cyngor ac yn benodol, mae'r ddwy flaenoriaeth ganlynol yn arbennig o berthnasol

Blaenoriaeth 2 – Helpu pobl i fod yn fwy hunanddibynnol
Blaenoriaeth 3 – Defnyddio adnoddau yn ddoethach

- **Cynllun Llesiant Drafft Pen-y-bont ar Ogwr 2018 – 2023**

Mae'r ddogfen hon wrthi'n cael ei datblygu gan Fwrdd Gwasanaethau Cyhoeddus Pen-y-bont ar Ogwr ac mae'n nodi pedwar nod llesiant ar gyfer Pen-y-bont ar Ogwr

- Y dechrau gorau mewn bywyd
- Helpu cymunedau ym Mhen-y-bont ar Ogwr i fod yn ddiogel a chydlynus
- Lleihau anghydraddoldebau economaidd a chymdeithasol
- Dewisiadau iach mewn amgylchedd iach

Mae ymgynghoriad ar waith ar y cynllun drafft ar hyn o bryd.

- **Y Cynllun Datblygu Gwledig**

Mae Cynllun Datblygu Gwledig Cymru yn cael cyllid o dan Bolisi Amaethyddol Cyffredin y Comisiwn Ewropeaidd. Yng Nghymru, caiff ei weinyddu a'i gydariannu gan Lywodraeth Cymru ac mae'n para o 2014 - 2020. Mae Cynllun Datblygu Gwledig Cymru yn cynnwys nifer o Gynlluniau a weithredwyd o dan fesurau amrywiol Rheoliadau'r Comisiwn Ewropeaidd sy'n ei lywodraethu.

- **Y Cynllun Cymorth Paratoadol ar gyfer Cymunedau Gwledig Ffyniannus**

Mae'r cyllid ar gyfer y comisiwn hwn ar gael o dan Fesur LEADER [M19] CDG Cymru sy'n cefnogi prosiectau sy'n cyd-fynd â'r pum thema ganlynol:

ADRAN 2 – DADANSODDIAD O ANGEN

- Ychwanegu gwerth at hunaniaeth leol ac adnoddau naturiol a diwylliannol
- Hwyluso datblygiad cyn-fasnachol, partneriaethau busnes a chadwyni cyflenwi byr
- Archwilio ffyrdd newydd o ddarparu gwasanaethau lleol anstatudol
- Ynni adnewyddadwy ar lefel gymunedol
- Manteisio ar dechnoleg ddigidol

• Y Strategaeth Datblygu Lleol

Mae Strategaeth Datblygu Lleol wedi ei sefydlu ar gyfer cefn gwlad Bwrdeistref Sirol Pen-y-bont ar Ogwr hyd at fis Rhagfyr 2020. Mae tri amcan strategol i'r strategaeth:

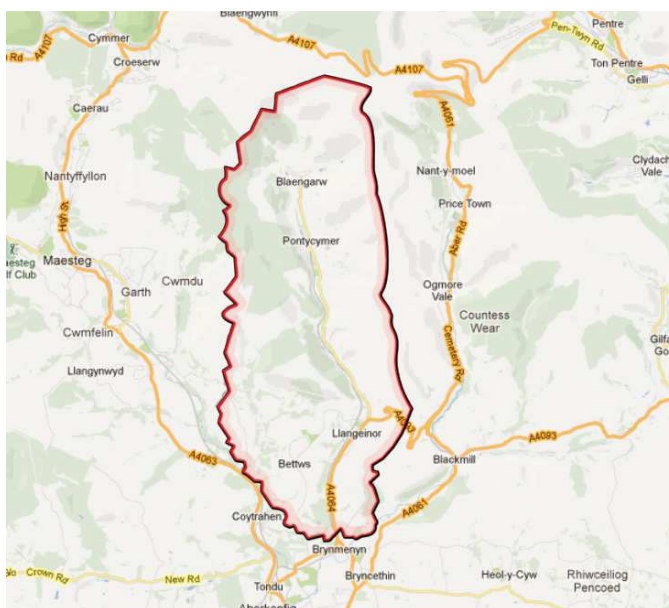
- AS1. Lle i fyw – Creu cymunedau gwledig hunangynhaliol
- AS2. Lle i ymweld ag ef – Datblygu mentrau gwledig amrywiol
- AS3. Lle i weithio ynddo – Cefnogi economïau gwledig sy'n ffynnu

2.7 Felly, wrth werthuso'r cyfleoedd ar gyfer Cwm Garw yn y dyfodol bydd angen inni ystyried themâu, deilliannau a gofynion allweddol y strategaethau amrywiol er mwyn penderfynu ar ba un a fyddai'r cynigion ar gyfer y dyfodol yn cyflawni'r deilliannau hyn, yn arbennig os bwriedir gwneud cais am gyllid.

Dadansoddi'r Dalgylch

2.8 Mae ffigur 2.2 isod yn dangos ffin Cwm Garw a ystyrir ar gyfer ein dadansoddiad ac mae hyn yn cynnwys 4 ward, sef Betws, Llangeinwyr, Blaengarw a Phontycymer.

Ffigur 2.2 – Ffin Cwm Garw



ADRAN 2 – DADANSODDIAD O ANGEN

2.9 Mae cyfanswm poblogaeth Cwm Garw oddeutu 7,784 rhwng y pedair ward. Isod ceir dadansoddiad oedran o'i gymharu â phoblogaeth Cyngor Pen-y-bont ar Ogwr. Gellir ystyried fod Cwm Garw Uchaf yn cynnwys wardiau Blaengarw a Phontycymer, gyda'r ddwy ward arall yn ffurfio gweddill y Cwm.

Tabl 2.1 – Proffil Oedran y Boblogaeth

Oedran	Pen Ucha'r Cwm	Pen Isa'r Cwm	Cyfanswm Cwm Garw	Pen-y-bont ar Ogwr
Cyfanswm Poblogaeth	4,288	3,496	7,784	139,200
0-14 oed	18.7%	20.3%	19.4%	17.0%
15-19 oed	6.4%	6.9%	6.6%	6.0%
20-34 oed	19.2%	19.4%	19.3%	17.9%
35-44 oed	15.0%	12.9%	14.1%	14.2%
45-54 oed	13.8%	14.1%	13.9%	14.4%
55-64 oed	11.2%	12.5%	11.8%	12.6%
65-74 oed	9.1%	8.4%	8.8%	9.8%
75 oed a hŷn	6.6%	5.5%	6.1%	8.0%

2.10 Ar y cyfan, mae gan Gwm Garw broffil oedran tebyg i Ben-y-bont ar Ogwr yn ei gyfanrwydd, er bod ganddo broffil oedran ychydig yn iau gyda chanran mwy o bobl iau na 19 mlwydd oed (26%) o'i gymharu â 23% ar gyfer Pen-y-bont ar Ogwr.

2.11 Mae gan wardiau gwaelod y Cwm broffil oedran iau hefyd na rhai Pen Ucha'r Cwm gyda 27.2% o bobl iau na 19 mlwydd oed o'i gymharu â 25.1%.

2.12 O edrych ar Fynegrif Amddifadedd Lluosog ar gyfer Cymru 2000 mae'r pedair ward wedi eu rhestru fel a ganlyn, gyda graddau o 1 i 1,909, gyda gradd 1 y mwyaf amddifad. Mae'r Mynegrif Amddifadedd yn nodi bod y cymunedau hynny sydd ar raddau 1 – 191 ymysg y rhai mwyaf amddifad. Dyma raddau y pedair ward

- Mae Pontycymer 1 ar radd 551
- Mae Pontycymer 2 ar radd 425
- Mae Blaengarw ar radd 604
- Mae Betws ar radd 90
- Mae Llangeinwyr ar radd 496

2.13 Felly, gellir ystyried Betws fel bod ymysg y mwyaf amddifad yng Nghymru. Hefyd, mae Pontycymer, Blaengarw a Llangeinwyr i gyd yn yr 20% isaf ar gyfer iechedd, ac mae Betws yn y 10% isaf ar gyfer iechedd.

Dyranid y farchnad

2.14 Mae Cyngor Chwaraeon Cymru wedi nodi sawl rhan o'r farchnad sy'n categoreiddio'r farchnad i broffiliau gwahanol, sydd â goblygiadau o ran sut y bydd y rhannau hyn yn cymryd rhan mewn gweithgareddau chwaraeon, hamdden, a gweithgarwch corfforol.

ADRAN 2 – DADANSODDIAD O ANGEN

2.15 Rydym ni'n crynhoi dadansoddiad poblogaeth Pen-y-bont ar Ogwr, drwy ddyraniad y farchnad, o'i gymharu ag awdurdodau eraill yng Nghanol De Cymru, ac yn gyffredinol yn y tabl isod.

Tabl 2.2 – Rhannau o'r Farchnad yng Nghymru ac ym Mhen-y-bont ar Ogwr

	% of population						
	Wales	Central South Wales	Bridgend	Cardiff	Merthyr Tydfil	Rhondda Cynon Taf	The Vale of Glamorgan
Rhys	3.3	3.6	2.3	5.9	1.0	1.7	3.8
Gav	4.3	4.9	4.8	5.0	6.3	5.4	3.5
Lisa	12.9	15.9	15.9	17.6	14.9	15.0	13.8
Siân	8.2	7.0	6.6	9.3	2.9	4.2	8.7
Mark	6.8	8.8	7.9	12.5	3.3	5.4	9.2
Steve	10.1	11.9	12.3	10.9	13.8	13.7	9.9
Huw	3.7	1.3	1.5	0.9	0.6	0.8	3.2
Christine	12.1	13.8	13.9	12.1	16.4	16.1	12.4
John & Ann	12.3	7.2	8.8	6.6	4.4	5.0	12.4
Tony	9.7	10.7	10.8	6.5	18.8	16.3	7.3
Bob & Betty	8.2	5.9	6.6	6.6	2.9	3.2	9.5
Dot	8.7	9.0	8.5	6.1	14.8	13.0	6.4

Text for table

% of population – canran y boblogaeth
 Cymru – Wales
 Central South Wales – Canol De Cymru
 Bridgend – Pen-y-bont ar Ogwr
 Cardiff – Caerdydd
 Merthyr Tudfil – Merthyr Tudful
 Rhondda Cynon Taff – Rhondda Cynon Taf
 The Vale of Glamorgan – Bro Morgannwg

2.16 Mae Atodiad A yn rhoi crynodeb o'r proffil ar gyfer pob un o'rannau'r farchnad a nodir uchod. Mae gan Ben-y-bont ar Ogwr broffil tebyg iawn i Ganol De Caerdydd gyda chanrannau'r gwahanol rannau yn debyg. Mae hyn, yn arbennig, yn golygu canrannau sylweddol o'r boblogaeth yn y rhannau canlynol.

- Lisa – 18-35, incwm bychan, budd-daliadau'r wlad, yn debygol o gymryd rhan
- Steve – 26-45 teulu ifanc, yn cymryd rhan mewn modd rhesymol
- Christine – 36-55 mlwydd oed, incwm bychan, gwaith rhan-amser, llai o gymryd rhan

ADRAN 2 – DADANSODDIAD O ANGEN

- Tony – 46-65 mlwydd oed, gweithiwr llaw â sgiliau, incwm bychan, dim llawer o gymryd rhan

Mae'r rhain i gyd yn uwch na chyfartaledd Cymru. I'r gwrthwyneb, ceir cyfran lai o'r mathau hyn

- Rhys – 18-25, myfyriwr, ychydig iawn o gymryd rhan
- Sian – 18-45 mlwydd oed, rheolaeth ganol, ymgyrfaedd at y dosbarth canol
- Huw – 29-45 mlwydd oed, proffesiynol, cefnog
- John ac Ann – 46-65 mlwydd oed, priod, yn debygol o gymryd rhan mewn chwaraeon ac adloniant

2.17 Mae dyraniad y farchnad yn rhoi trosolwg o boblogaeth sydd â chyfran uwch o bobl sy'n debygol o wneud mwy o weithgarwch corfforol (yn adlewyrchu'r rhai iau), y dylid eu hystyried wrth ddatblygu cyfleusterau newydd a rhaglenni defnyddio. Fodd bynnag, ceir grwpiau sy'n debygol o fod yn gwneud llai o weithgarwch corfforol.

Ymgynghori â rhanddeiliaid

2.18 Mae nifer o glybiau chwaraeon yng Nghwm Garw, sy'n cynnwys

- Clwb Pêl-droed Cwm Garw a Chlwb Pêl-droed y bechgyn hŷn
- Clwb Pêl-droed Betws
- Clwb Pêl-droed Carn Rovers
- Clwb Pêl-droed Llangeinwyr Ranger
- Clwb Pêl droed Llangeinwyr
- Clwb Rygbi Blaengarw
- Clwb Rygbi Pontycymer
- Clwb Bowlio Pontycymer
- Clwb Tennis Cwm Garw
- Clwb Criced Blaengarw

2.19 Hefyd, mae nifer o randdeiliaid eraill gan gynnwys ysgolion, cyfleusterau chwaraeon a chymunedol, a sefydliadau sy'n cynnal cyfleusterau chwaraeon, megis

- HALO Leisure, sy'n rhedeg Canolfan Bywyd Cwm Garw
- Ymddiriedolaeth Awen, sy'n rhedeg Tŷ Bryngarw
- Canolfan Gymunedol Richard Price
- Ysgolion Cynradd

2.20 Yn rhan o'n gwaith rydym ni wedi gwneud gwaith ymgynghori gyda'r grwpiau hyn ac yn crynhoi yn y paragraffau nesaf y prif ganfyddiadau

- Mae nifer o'r clybiau yn eiddgar i annog cymryd rhan mewn chwaraeon a chynyddu nifer yr aelodau newydd sydd ganddynt. Yn benodol, mae'r clybiau rygbi wedi nodi'r anhawster o gael aelodau newydd, gyda'r ddau glwb yn ei chael hi'n anodd darparu tîm ac â fawr ddim aelodau iau.

ADRAN 2 – DADANSODDIAD O ANGEN

- Rhagdybir nad oes fawr o ymwybyddiaeth o gyfleusterau a'r gwasanaethau y mae'r clybiau yn eu cynnig ymysg y boblogaeth ehangach.
- Mae pryder ynghylch ansawdd y cyfleusterau yng Nghwm Garw ac yn enwedig y cyfleusterau ategol megis pafiliynau ac ystafelloedd newid.
- Mae nifer o gyfleusterau gwahanol y mae clybiau yn eu defnyddio a defnyddir nifer o'r cyfleusterau gan glybiau unigol, heb fawr o rannu cyfleusterau.
- Mae gallu cymryd rhan mewn gweithgareddau eraill a hyrwyddo gweithgareddau eraill megis seiclo, cerdded a gweithgareddau eraill yng Nghwm Garw yn bwysig i'w hystyried a'u hyrwyddo
- Mae nifer o'r clybiau wrthi'n cydweithio er mwyn gwella cyfleusterau, er enghraifft, mae cynlluniau gan glybiau pêl-droed Llangeinwyr i fuddsoddi mewn pafiliwn cymunedol a chae pêl-droed newydd. Mae clybiau Tennis a Bowls Cwm Garw hefyd yn cydweithio er mwyn gwella eu cyfleusterau.
- Mae Ysgol Gynradd Betws yn y broses o gael ysgol newydd wedi ei hadeiladu ac mae hyn yn cynnwys datblygu dau gau glaswellt ffug – un gyda llifoleuadau.
- Soniodd nifer o'r sefydliadau am y posibilrwydd o ddefnyddio cyfleusterau llogi beiciau a hyrwyddo llwybrau beicio ar hyd yr hen reilffordd fel bod modd cysylltu pen ucha'r cwm â phen isa'r cwm, megis Bryngarw.
- Mae clybiau yn defnyddio'r Ganolfan Bywyd, ond tybir mai dim ond ychydig o'r trigolion sy'n gwybod amdani.
- Mae ymgynghori gyda Chyngor Bwrdeistref Sirol Pen-y-bont ar Ogwr a Chyrff Llywodraethu Cenedlaethol eraill megis Undeb Rygbi Cymru a Chymdeithas Bêl-droed Cymru yn awgrymu nad oes unrhyw alw hysbys am gyfleusterau chwarae ychwanegol yng Nghwm Garw. Fodd bynnag, ystyrir bod y cyfleusterau o ansawdd gwael ar hyn o bryd.

2.21 Mae'r holl glybiau yn cydnabod bod nifer o leoedd a chaeau i glybiau chwarae arnynt ond y gellid gwella'r agwedd o gydlynu a rhannu cyfleusterau.

Cyfleusterau sy'n bodoli eisoes

2.22 Yng Nghwm Garw mae nifer o gyfleusterau sy'n bodoli eisoes sy'n darparu caeau chwaraeon a seilwaith ategol (megis ystafelloedd newid a manau cymdeithasol) ar gyfer cybiau a defnyddwyr eraill. Y Cyngor Sir sy'n berchen ar y mwyafrif o'r rhain ar hyn o bryd.

2.23 Mae'r map yn Atodiad H yn nodi lleoliad presennol y cyfleusterau yng Nghwm Garw ac rydym ni wedyn yn rhoi adolygiad cryno o'r cyfleusterau yn Atodiad B.

ADRAN 2 – DADANSODDIAD O ANGEN

2.24 Gwelir bod cyfleusterau niferus yng Nghwm Garw, ac yn arbennig ym Mhen Ucha'r Cwm, fel y nodir yn gryno isod (ac a gyflwynir yn fwy manwl yn Atodiad B)

- 5 Cae Pêl-droed
- 2 Gae Rygbi
- 1 Cae Criced
- 3 Chwrt Tennis
- Lawnt Fowlio

2.25 Hefyd, ceir Canolfan Bywyd Cwm Garw sydd â man hyfforddi artiffisial. Ceir nifer o bafiliynau ac adeiladau clwb sy'n ategu'r meysydd chwarae uchod ac yn Atodiad C rhoddir adolygiad o'r amrywiol gyfleusterau.

2.26 Mae'r Cyngor yn ddiweddar wedi gwneud arolygon o gyflwr ynglŷn â'r pafiliynau a'r asedau y mae'n berchen arnynt ac rydym ni'n crynhoi'r costau isod (heb gynnwys TAW, costau rhagarweiniol a ffioedd proffesiynol) yn deillio o'r arolygon o gyflwr.

Tabl 2.3 – Costau'r Arolygon o Gyflwr

Cyfleuster	Costau (£)
Cae Chwarae Betws	161,600
Pafiliwn Criced Blaengarw	40,500
Parc Blandy	212,500
Cae Chwarae Cwm Garw	40,750
Parc Lawrence	57,650
Caeau Chwarae Llangeinwyr	187,000
Caeau Chwarae Pwyll Y Garn	56,000
Bowls Waunbant (ym Mharc Lawrence)	80,450
Cyfanswm	836,450

Nodyn: Cynhaliwyd yr arolygon o gyflwr yn 2015/16, ac eithrio Caeau Chwarae Betws (2007), Parc Lawrence (2008) a Bowls Waunbant (2014).

2.27 Mae'r dadansoddiad o'r cyfleusterau wedi dangos nifer o bryderon ynglŷn â'u hansawdd. Mae'r arolygon o gyflwr yn ategu hyn, gan ddynodi bod angen oddeutu £0.84 miliwn i sicrhau y caiff y cyfleusterau eu cynnal a'u cadw yn briodol dros gyfnod o 10 mlynedd.

Crynodeb

2.28 Rydym ni wedi rhoi yn yr Adran hon fraslun o'r cyfleusterau a chanlyniadau'r ymgynghoriad a'r dadansoddiad dalgylch sy'n awgrymu bod sawl pryder y mae angen rhoi sylw iddynt wrth ddatblygu unrhyw ganolfan chwaraeon ar gyfer y dyfodol. Mae'r rhain yn cynnwys

- Mae angen i glybiau gydweithio er mwyn hyrwyddo a chodi ymwybyddiaeth o weithgareddau chwaraeon mewn ffordd well a mwy cydlynus.
- Ymddengys bod gan Gwm Garw nifer sylweddol o gaeau chwarae a chyfleusterau chwaraeon. Fodd bynnag, ystyrir bod ansawdd y cyfleusterau yn wael.

ADRAN 2 – DADANSODDIAD O ANGEN

- Mae cynlluniau yng ngwaelod y cwm i ddatblygu canolfan chwaraeon yn Llangeinwyr
- Ar y cyfan, ymddengys bod sawl cyfle i ystyried gwella'r cyfleusterau sy'n cynnwys y tri maes canlynol
 - Canolfan Pen Ucha'r Cwm – creu canolfan a fyddai'n dod â chlybiau a gweithgareddau ynghyd, gan gydnabod yr anhawster o ddarganfod lle a allai gynnal yr holl gyfleusterau gyda'i gilydd
 - Canolfan Llangeinwyr/Betws – creu lleoedd newydd yn gysylltiedig â'r cynlluniau sydd eisoes yn bodoli yn Llangeinwyr a datblygu'r cae chwarae glaswellt ffug yn Ysgol Betws
 - Llwybrau Beicio – ystyried llwybrau beicio newydd a chanolfan i hyrwyddo beicio yn y cwm ac i mewn ac allan ohono, a allai hefyd hyrwyddo cerdded a mwynhau cefn gwlad

2.29 Rydym ni'n ystyried y cynigion hyn ar gyfer y dyfodol yn yr Adran nesaf ac yn ystyried nifer o ddewisiadau a allai fodloni a diwallu anghenion pobl sydd eisoes yn defnyddio'r cyfleusterau ond gan geisio hefyd wneud yn fawr o'r cyfleoedd i gynyddu defnydd a faint o bobl sy'n cymryd rhan gan fodloni'r deilliannau uchod.

ADRAN 3 – DEWISIADAU AR GYFER CANOLFANNAU CYMUNEDOL AC AMCANESTYNIADAU ARIANNOL

Cyflwyniad

- 3.1 Yn yr adran hon rydym yn nodi'r dewisiadau posibl a sut y dylid rheoli unrhyw ddatblygiadau yn y dyfodol. Mae'r adran wedi ei strwythuro i ddynodi
- Y dewisiadau ar gyfer canolfannau cymunedol – beth yw'r dewisiadau sydd ar gael ar gyfer datblygu Canolfannau
 - Y dewisiadau o ran darpariaeth rheoli – sut y dylid eu rheoli a'u datblygu
 - Amcanestyniadau ariannol – beth yw'r amcanestyniadau refeniw tebygol ar gyfer y dyfodol gydag agweddau sensitifrwydd, ynghyd â chostau cyfalaf dangosol, o'i gymharu â'r costau presennol
 - Cyfleoedd Cyllid – sut mae modd ariannu unrhyw un o'r dewisiadau
- 3.2 Fe wnaethom ni ddangos yn yr adran flaenorol y posibilrwydd o ddatblygu tair canolfan gymunedol yn seiliedig ar gyfleusterau ym Mhen Ucha'r Cwm, Llangeinwyr a Betws. Fodd bynnag, cyn ystyried y dewisiadau o ran cyfleusterau mae hi'n bwysig ystyried yr hyn a olygwn wrth sôn am ganolfan gymunedol a hefyd y weledigaeth ar gyfer y dyfodol o ran chwaraeon a gweithgarwch corfforol yng Nghwm Garw.

Beth yw Canolfan Chwaraeon Gymunedol?

- 3.3 Mae Sportscotland yn diffinio canolfan chwaraeon fel "clybiau chwaraeon blaengar yn cydweithio mewn cymuned leol", ac fe ddangosir hyn ymhellach isod mewn rhai o'r meysydd allweddol y mae canolfan chwaraeon gymunedol yn canolbwyntio arnynt.

Ffigur 3.1 – Dull y Ganolfan Chwaraeon Gymunedol (Sportscotland)

UNDERSTANDING COMMUNITY SPORT HUBS

Community sport hubs provide a home for sport. They bring together sport clubs and key local partners who want to develop and grow the sporting offering in the community. They focus on sustainable, community-led approaches that get clubs working together to develop welcoming, safe and fun environments for sport.

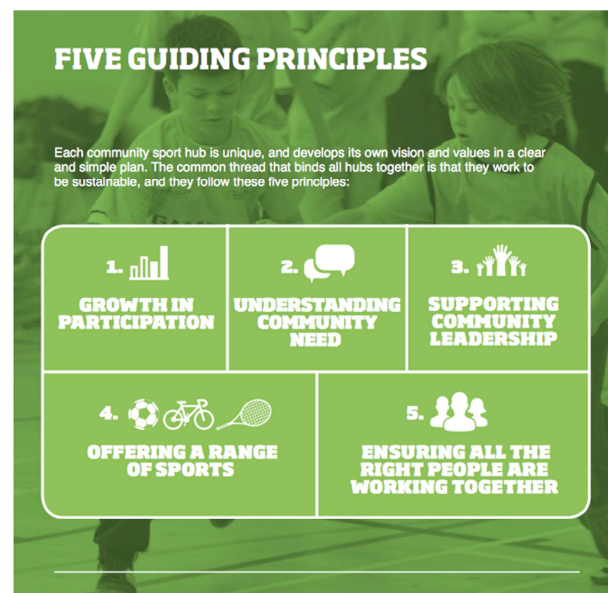
Community sport hubs are Lottery-funded and are one of sportscotland's key programmes which support local sport clubs to play their part in a world class sporting system.

Community sport hubs and sport clubs play a key role in delivering sporting opportunities within communities and help aspiring participants and athletes develop and learn. Community environments can provide less competitive, more recreational opportunities to a wide range of people. In all cases it is important that people experience world class environments and support in whatever way they participate, in the heart of their local community.

A community sport hub is focused on the clubs around a school, sport centre, community centre, park or playing field. In some cases the hub combines a number of these places, at other times they centre on a single venue hosting several clubs.

A community sport hub is essentially progressive sport clubs working together in a local community.

#hubs



ADRAN 3 – DEWISIADAU AR GYFER CANOLFANNAU CYMUNEDOL AC AMCANESTYNIADAU ARIANNOL

- 3.4 Gwelir o'r dull a ddisgrifir uchod nad yw o reidrwydd yn ymwneud â datblygu cyfleusterau a buddsoddi mewn cyfleusterau newydd. Mewn gwirionedd, mae'n nodi'r posibilrwydd o ganolbwyntio ar sawl cyfleuster yn hytrach nag ar un cyfleuster. Mae'r pum egwyddor a nodir isod yn dangos sut y gallai Cwm Garw fynd ati, yn enwedig o ran cael mwy o bobl i gymryd rhan.
- 3.5 Felly mae hi'n bwysig nodi nad oes a wnelo Canolfan Chwaraeon Gymunedol o reidrwydd â datblygu cyfleusterau newydd. Yn bwysicach, mae'n ymwneud â chlybiau a sefydliadau yn cydweithio i gael mwy o bobl i gymryd rhan.

“Get Garw Active” / “Garw Egniol”

- 3.6 Cyn ystyried unrhyw ddewisiadau o ran datblygu cyfleusterau mae hi'n bwysig ystyried datblygu gweledigaeth ar gyfer Cwm Garw er mwyn annog clybiau a sefydliadau i gydweithio er mwyn cyflawni'r pum egwyddor a nodir uchod yn Ffigur 3.1

- Mwy o bobl yn cymryd rhan
- Deall angen y gymuned
- Cefnogi arweinyddiaeth gymunedol
- Cynnig amrywiaeth o chwaraeon
- Sicrhau bod yr holl bobl briodol yn cydweithio

- 3.7 Awgrymwn y teitl canlynol ar gyfer y weledigaeth hon

“Get Garw Active” / “Garw Egniol”

- 3.8 Dylid wedyn datblygu'r weledigaeth a hyrwyddo clybiau i gydweithio er mwyn hyrwyddo a datblygu cyfres o weithgareddau a fydd yn codi ymwybyddiaeth a chael mwy o bobl i wneud ymarfer corff. Dylai hyn gynnwys

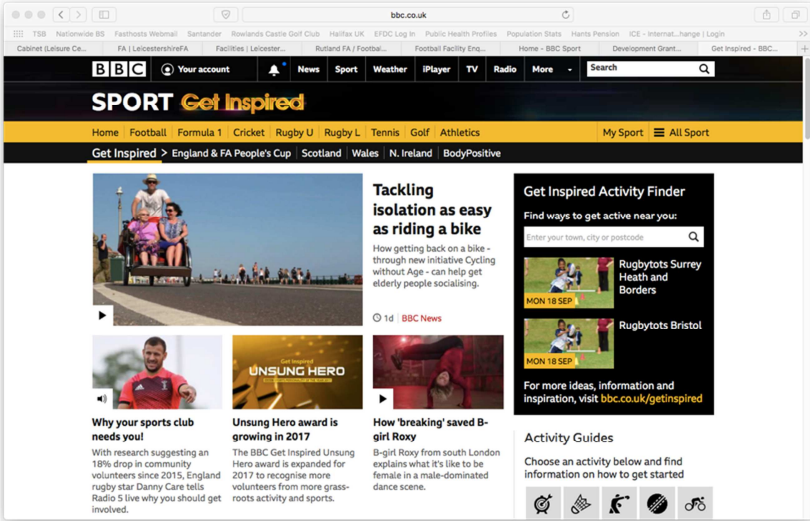
- Sefydlu partneriaeth o sefydliadau – gwahodd clybiau chwaraeon, ysgolion a phobl a sefydliadau sy'n cynnal gweithgareddau oi ymuno a chymryd rhan yn y weledigaeth
- Datblygu cronfa ddata o weithgareddau a chlybiau yng Nghwm Garw, o bosibl datblygu gwefan a dolenni i'r clybiau
- Paratoi a datblygu ymgyrch hyrwyddo (e.e. yn unol â'r ymgyrch “This Girl Can” / “Gall y Ferch Hon” isod sydd ar waith yn genedlaethol) er mwyn codi ymwybyddiaeth o weithgarwch corfforol a chael pobl i gymryd rhan
- Creu cyfres o ddigwyddiadau a gweithgareddau sy'n cefnogi'r ymgyrch hyrwyddo, megis
 - Dyddiau Agored neu Sesiynau Blasu mewn chwaraeon amrywiol – lle gall pobl ddod â chael blas ar sawl math gwahanol o chwaraeon, gyda chyswllt i'r clybiau fel y gall pobl ddechrau cymryd rhan yn fwy rheolaidd
 - “beicio Cwm Garw” – annog mwy o bobl i fynd ar gefn eu beiciau mewn digwyddiad beicio mawr i fyny Cwm Garw i hybu gweithgarwch

ADRAN 3 – DEWISIADAU AR GYFER CANOLFANNAU CYMUNEDOL AC AMCANESTYNIADAU ARIANNOL

- Gemau cynrychioliadol gydag enwogion lleol er mwyn hyrwyddo chwaraeon a gweithgareddau
- Gweithgareddau codi arian sy'n gysylltiedig â gweithgarwch corfforol megis teithiau cerdded noddedig, rhedeg yng Nghwm Garw, ac ati
- Cynnwys pob clwb a grŵp yng Nghwm Garw – gwahodd clybiau i gymryd rhan

3.9 Diben y weledigaeth fydd annog pobl i gael blas ar fath o chwaraeon neu weithgarwch corfforol ac yna darparu'r cysylltiadau a'i gwneud hi'n hawdd i bobl barhau. Er enghraifft mae'r ymgyrch "Gall y Ferch Hon" ac ymgyrch "Ysbrydoli" y BBC yn fodd o godi ymwybyddiaeth ac yn arwain at ddarparu rhagor o weithgareddau chwaraeon

<p>Gall y Ferch Hon</p> <p>Ymgyrch i geisio cael gwared ar y rhwystrau i ferched a menywod gymryd rhan mewn chwaraeon.</p> <p>Mae hyn wedi arwain at fwy nag 1.6 miliwn o bobl yn Lloegr yn gwneud ymarfer corff ac yn cymryd rhan mewn chwaraeon, gyda'r nifer o fenywod sy'n cymryd rhan mewn chwaraeon yn cynyddu ar gyfradd gyflymach na dynion.</p>	
---	---

<p>Ymgyrch Ysbrydoli y BBC</p> <p>Rhoi cyfle i wneud cysylltiadau ac yn hyrwyddo sut y gallwch chi gymryd rhan drwy gysylltiadau neu sesiynau mewn gwahanol glybiau</p>	
--	--

ADRAN 3 – DEWISIADAU AR GYFER CANOLFANNAU CYMUNEDOL AC AMCANESTYNIADAU ARIANNOL

- 3.10 Er bod yr ymgyrchoedd hyn yn ymgyrchoedd sydd ar waith ledled y DU gellir defnyddio'r egwyddorion ar gyfer Cwm Garw – er enghraifft, mae'r poster sy'n hyrwyddo sesiwn sy'n gysylltiedig ag ymgyrch "We Move, She Moves" (isod) yn ymgyrch mewn awdurdod lleol yn Lloegr, felly mae modd mynd ati fel hyn



- 3.11 Dyma'r cam cyntaf o ddatblygu Canolfan Chwaraeon Cymunedol, sef cael clybiau a sefydliadau i gydweithio er mwyn cydlynu rhaglen o weithgareddau a digwyddiadau drwy godi ymwybyddiaeth. Gallai hyn yn y pen draw arwain at ddatblygu cyrsiau hyfforddi a hyfforddi gwirfoddolwyr i sicrhau bod yr adnoddau priodol ar gael fel y gall pobl barhau i gymryd rhan.
- 3.12 Rydym ni'n ystyried y goblygiadau ariannol posibl yn ddiweddarach yn yr adran hon, er bod datblygu'r rhaglen yn ymwneud â phobl yn dod ynghyd ac yn gwneud defnydd mwy effeithiol o adnoddau sydd eisoes yn bodoli.

Dewisiadau o ran Datblygu Cyfleusterau

- 3.13 Er ein bod yn credu mai'r allwedd i ddatblygu canolfannau cymunedol yw drwy ddatblygu'r weledigaeth fel y nodir uchod, fe all hyn wedyn arwain at ddatblygu cyfleusterau newydd neu ychwanegol ar gyfer Cwm Garw a ddylai fod yn seiliedig ar y pedwar prosiect canlynol, fel y disgrifiwyd yn yr adran flaenorol.
- Canolfan Pen Ucha'r Cwm – datblygu cyfleusterau gwell a allai gynnwys
 - Adeilad Clwb a lle cymdeithasol i glybiau gyfarfod a datblygu hyfforddiant, swyddogaethau, ac ati
 - Caeau glaswellt ffug ychwanegol neu ailystyried sut y caiff y caeau eu defnyddio ar hyn o bryd, er enghraifft, a yw hi'n bosib i glybiau rannu caeau
 - Canolfan Llangeinwyr – datblygu canolfan a chaeau cymunedol newydd yn unol â'r cynlluniau presennol

ADRAN 3 – DEWISIADAU AR GYFER CANOLFANNAU CYMUNEDOL AC AMCANESTYNIADAU ARIANNOL

- Canolfan Betws – ychwanegu ystafelloedd newid a llifoleuadau i gyfleusterau Ysgol Betws fel ei fod yn dod yn gartref i glybiau chwaraeon y tu hwnt i oriau rheolaidd ar gyfer hyfforddi oherwydd nad yw'r caeau yn rhai maint llawn
- Canolfan Feicio – creu a defnyddio'r beiciau sydd yn y Ganolfan Bywyd i greu canolfan feicio ym Mhen Ucha'r Cwm ac i gysylltu â'r llwybrau beicio mynydd a hefyd ar hyd y rheilffordd i Dŷ Bryngarw. Byddai hyn yn ddelfrydol yn cymryd ffurf caffï/canolfan feiciau i ddenu ac annog pobl i aros am ginio ac ati yng Nghwm Garw.

3.14 Dylai'r holl gyfleoedd a nodwyd uchod fod yn rhai ar gyfer gwneud gwahanol fathau o chwaraeon a sicrhau y caiff cyfleoedd eu datblygu i wneud chwaraeon gwahanol megis hoci, pêl-rwyd, athletau a champau eraill.

3.15 Rydym ni'n ystyried y statws presennol ag agweddau ynglŷn â'r cyfleoedd a nodwyd uchod yn y tabl isod.

Tabl 3.1 – Dewisiadau o ran Datblygu Cyfleusterau

	Cyfle	Cyfleuster	Manylion/Ystyriaethau
1	Canolfan Pen Ucha'r Cwm	<ul style="list-style-type: none"> • Adeilad Clwb ar y cyd sy'n cyfuno mannau cymdeithasol • Cae Chwarae Glaswellt Ffug 3G – rygbi a pêl-droed • Cysylltiadau i gaeau chwarae sydd eisoes yn bodoli • Creu canolbwynt i glybiau ond hwyrach y bydd angen cadw peth lle chwarae, neu'r cwbl ohono 	<ul style="list-style-type: none"> • Penderfynu ar leoliad yr Adeilad Clwb ar y cyd • Diffyg mannau gwastad yn ei gwneud hi'n anodd cael yr holl gyfleusterau ar un safle • Ystyried a oes cyfleoedd i wneud defnydd synhwyrol o leoedd chwarae er mwyn helpu i ariannu datblygiadau
2	Canolfan Llangeinwyr	<ul style="list-style-type: none"> • Adeilad clwb a lle i gynnal digwyddiadau newydd • Caeau pêl-droed newydd (gan gynnwys caeau glaswellt ffug) 	<ul style="list-style-type: none"> • Cynlluniau presennol wedi eu datblygu gyda phartneriaeth • Angen cyllid o oddeutu £2 filiwn
3	Canolfan Betws	<ul style="list-style-type: none"> • Llifoleuadau ac ystafelloedd newid newydd i greu man cymunedol 	<ul style="list-style-type: none"> • Ymrwymiad i gefnogi gan yr ysgol a'r gymuned • Angen cyllid

ADRAN 3 – DEWISIADAU AR GYFER CANOLFANNAU CYMUNEDOL AC AMCANESTYNIADAU ARIANNOL

	Cyfle	Cyfleuster	Manylion/Ystyriaethau
4	Canolfan Seiclo & Chysylltiadau Antur	<ul style="list-style-type: none"> Llogi beiciau ac agor llwybrau rhwng Bryngarw a'r Ganolfan Bywyd a Phen y Cwm Cyfeirio pobl at lwybrau beicio mynydd Caffi a chanolfan er mwyn annog mwy o ymwelwyr i aros 	<ul style="list-style-type: none"> Mae beiciau ar gael i'w llogi ac ymddengys bod ymrwymiad gan HALO ac Ymddiriedolaeth Awen i weithredu hyn Cyfleoedd posibl yn gysylltiedig â datblygiad Cyrchfan Gwyliau Parc Antur Cwm Afan

- 3.16 Mae gan bob un o'r cyfleoedd o ran cyfleusterau y nodwyd uchod nifer o broblemau a chyfleoedd a allai gyflwyno gwelliannau. Fodd bynnag, mae hi'n bwysig cydnabod y dylid ystyried y rhain fel dyheadau i weithio tuag atynt. Rydym ni'n ystyried cyfleoedd ariannu posibl isod.
- 3.17 Er bod gan ddatblygiadau Llangeinwyr a Betws gynlluniau clir ac yr ymddengys bod y clybiau yn cydweithio er mwyn ceisio cyflawni, mae'r prif fater yn ymwneud â llwyddo i ganfod a sicrhau cyllid a sicrhau sefyllfa ariannol gynaliadwy.
- 3.18 O ran Canolfan Pen Ucha'r Cwm ceir materion mwy cymhleth, sef y byddid angen rhoi ystyriaeth ofalus i leoliad unrhyw ddatblygiad. Nid oes unrhyw leoliad a fyddai'n ddelfrydol i ddatblygu cyfleusterau newydd. Gellid ystyried sawl cyfle, gan gynnwys
- Parc Lawrence – sydd â darpariaeth amrywiol o chwaraeon (rygbi, pêl-droed a thennis), ond byddai angen elfen o rannu cyfleusterau a lleiniau chwarae
 - Canolfan Bywyd Cwm Garw – sydd â chyfleusterau dan do ond dim ond hyn a hyn o le sydd ar gael ar gyfer cyfleusterau ychwanegol y tu allan
 - Caeau Chwarae Cwm Garw – lle ceir y posibilrwydd o rannu'r cyfleusterau a'r man chwarae
 - Safleoedd eraill – y gellid hefyd eu datblygu i'w defnyddio
- 3.19 Mae'r penderfyniad ynglŷn â ble y dylid datblygu unrhyw glybiau yn y dyfodol yn benderfyniad yr ydym ni'n credu y dylid ei wneud gan y gymuned leol yn cydweithio i ddod o hyd i'r lleoliad (neu'r lleoliadau) gorau a all gyflawni'r pum egwyddor (Ffigur 3.1) ac yn enwedig ceisio cael mwy o bobl i gymryd rhan.
- 3.20 Rydym ni felly yn awgrymu y dylai datblygiad cychwynnol y Ganolfan Chwaraeon Gymunedol fod drwy gyfrwng datblygu'r weledigaeth a nodwyd uchod ym mharagraff 3.8.
- 3.21 Wrth i'r weledigaeth ddatblygu gweithgarwch a chreu mwy o ddiddordeb mewn cymryd rhan, bydd y cyfle'n codi i gyflwyno cyfleusterau masnachol i gydbwysu'r gost o ddarparu'r cyfleusterau chwaraeon. Isod rhoddir rhai enghreifftiau ac astudiaethau achos i ddangos y math o gyfleusterau a allai ddarparu'r cymorth masnachol.

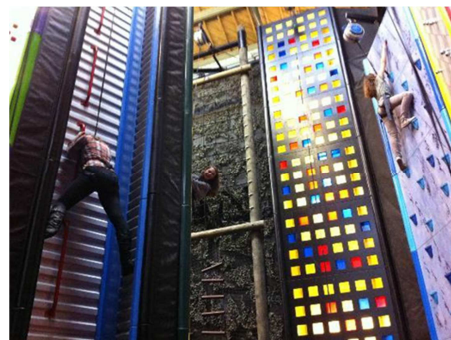
ADRAN 3 – DEWISIADAU AR GYFER CANOLFANNAU CYMUNEDOL AC AMCANESTYNIADAU ARIANNOL

Clip n Climb

Mae Clip n Climb (a chyfleusterau eraill tebyg) yn gyfleusterau dringo sy'n creu nifer o heriau gwahanol mewn amgylchedd diogel. Mae modd datblygu cyfleusterau o feintiau gwahanol, ac fe ellir eu dylunio yn unol â'r gofynion maint.

Exeter yw'r datblygiad cyntaf yn y DU. Enghraifft arall yw Rock Up yn Whiteley Village.

Maent yn cynnig cyfleusterau y gellir eu defnyddio gan blant ac oedolion fel ei gilydd, gyda chyfleoedd ar gyfer hyfforddi, partïon, digwyddiadau corfforaethol ac adeiladu tîm, ac ati.



Canolfannau 5 bob ochr a Rygbi Cyffwrdd

Mae canolfannau pêl-droed 5 bob ochr (megis Goals neu Powerleague) yn rhoi'r cyfle i unigolion neu dimau chwarae mewn cynghrair 5 bob ochr. Maent fel arfer ar agor o nos Lun i nos Iau, sef yr amseroedd brig, ac mae'r cyfleusterau yn cynnwys adeilad clwb a chaeau chwarae pump bob ochr yn yr awyr agored.

Mae sawl sefydliad hefyd yn dechrau ystyried gwneud rhywbeth tebyg ar gyfer rygbi cyffwrdd a datblygu canolfannau sy'n cynnig pethau tebyg i rygbi cyffwrdd. Byddai gan hyn apêl ehangach i'r farchnad oherwydd bod posib cael cynghreiriau cymysg a chynghreiriau merched a menywod hefyd, tra mai bechgyn a dynion gan fwyaf sy'n chwarae pêl-droed pump bob ochr.



Mannau Neidio

Mae nifer o gyfleusterau'n dechrau cael eu datblygu fel manau neidio neu drampolin, sef neuaddau llawn o

ADRAN 3 – DEWISIADAU AR GYFER CANOLFANNAU CYMUNEDOL AC AMCANESTYNIADAU ARIANNOL

drampolinau. Maent yn fannau lle gellir hyrwyddo gweithgarwch corfforol megis partïon trampolîn ac osgoi'r bêl.

Cawsant eu datblygu yn Nulun ac maent yn llwyddiannus dros ben yn yr Unol Daliaethau.



Cae Chwarae Dan Do Newydd 3G Tredegar

Mae Cyngor Bwrdeistref Sirol Caerffili yn ddiweddar wedi gweddnwid neuadd chwaraeon i fod yn gae 3G dan do newydd sy'n boblogaidd ar gyfer rygbi a phêl-droed.

Ymysg y chwaraeon a gynigir mae rygbi cyffwrdd, rygbi cyswllt llawn a phêl droed, ac mae'r cyfleuster wedi cynyddu defnydd a refferniw yn sylweddol.



- 3.22 Fel y gwelir o'r enghreifftiau uchod, mae nifer o weithgareddau a chyfleusterau gwahanol y mae modd creu lle ar eu cyfer, sydd ychydig yn wahanol i chwaraeon traddodiadol ac sy'n denu marchnadoedd gwahanol. Er nad yw rhai o'r cyfleusterau yn gweithio ar gyfer y dalgylch ar hyn o bryd, gellid ystyried datblygu cae chwarae glaswellt ffug dan do 3G a chyfleoedd i chwarae rygbi cyffwrdd i helpu cael mwy o bobl i gymryd rhan.

Dewisiadau Rheoli a Darparu

- 3.23 Ar hyn o bryd y Cyngor sy'n berchen ar ac yn rheoli'r mwyafrif o gyfleusterau chwaraeon yng Nghwm Garw, ac mae'n gyfrifol am gynnal a chadw'r adeiladau a'r tiroedd. Mae defnyddwyr yn talu tâl llogi neu rent blynyddol gyda'r awdurdod lleol yn talu'r gweddi.
- 3.24 Mae'r Cyngor wedi dod i'r canlyniad na fydd yn gallu parhau i fuddsoddi yn y cyfleusterau fel yn y gorffennol. Mae'n ceisio cyflawni arbedion ariannol tymor hir ac yn fodlon ystyried trosglwyddo pafiliynau a chaeau chwarae drwy'r broses trosglwyddo asedau cymunedol.
- 3.25 Wrth ystyried y dewisiadau rheoli a darparu ar gyfer y dyfodol, mae dwy elfen i'w hasesu

- Sut y dylid rheoli a datblygu'r modd y caiff y weledigaeth ei chyflawni

ADRAN 3 – DEWISIADAU AR GYFER CANOLFANNAU CYMUNEDOL AC AMCANESTYNIADAU ARIANNOL

- Beth ddylai'r trefniadau fod o ran darparu unrhyw gyfleusterau yn y dyfodol

3.26 Rydym ni'n ystyried y dewisiadau a'r materion posibl ar gyfer pob un o'r rhain yn y paragraffau nesaf, gyda gwybodaeth gefndirol bellach ynglŷn â'r dewisiadau rheoli yn Atodiad D.

Rheoli a Darparu "Garw Egniol"

3.27 Ceir tair prif ffordd o reoli a datblygu "Garw Egniol" sy'n cynnwys

- Partneriaeth anffurfiol – pan fo'r clybiau a'r sefydliadau yn cytuno ar bartneriaeth anffurfiol i gydweithio er mwyn hyrwyddo'r weledigaeth
- Sefydlu Sefydliad Ffurfiol – sefydlu sefydliad ffurfiol (mwy na thebyg un nid er elw)
- Sefydliad Arweiniol –un sefydliad yn arwain gyda chymorth clybiau eraill

3.28 Wrth ystyried y dewisiadau hyn, mae nifer o egwyddorion y dylid eu hystyried wrth benderfynu pa ddewis fyddai orau, gan gynnwys

- Bydd angen i'r clybiau a'r sefydliadau deimlo 'perchnogaeth' o'r dewis rheoli fel y gall y gymuned deimlo'n rhan o bethau
- Dylai fod cyfle i glybiau a sefydliadau eraill ymuno â'r weledigaeth/sefydliad wrth iddo ymsefydlu a chryfhau
- Mae'n bwysig bod cyn lleied o fiwrocratiaeth â phosib
- Bydd angen cael sefydliad cyfreithiol sy'n gallu rheoli'r arian a derbyn cyllid

3.29 Rydym ni'n crynhoi yn y tabl isod i ba raddau y bydd pob un o'r dewisiadau hyn yn bodloni'r egwyddorion hyn.

Tabl 3.2 – Dewisiadau Rheoli Garw Egniol

Meysydd Allweddol	Partneriaeth Anffurfiol	Sefydliad Newydd nid er elw	Sefydliad Arweiniol
Perchnogaeth	Oes, yn gallu ymgorffori pob clwb i'r sefydliad	Oes, yn gallu ymgorffori pob clwb i'r sefydliad	O bosib, ond perygl y caiff y sefydliad arweiniol ei weld fel y 'perchennog'
Ehangu	Oes, mae modd ei ymgorffori i gytundeb partneriaeth	Oes, mae modd ei ymgorffori i reolau'r sefydliad	Oes, mae modd ei ymgorffori ond bydd angen bod yn glir ynglŷn â gwneud penderfyniadau
Lleihau biwrocratiaeth	Ydy– yn cadw'r bartneriaeth yn syml	O bosib, ond perygl i'r sefydliad ymgymryd â swyddogaeth rhy fawr ar gyfer ei weithgarwch.	Ydy – er ei bod hi'n bwysig sicrhau bod y gallu gan y sefydliad arweiniol

ADRAN 3 – DEWISIADAU AR GYFER CANOLFANNAU CYMUNEDOL AC AMCANESTYNIADAU ARIANNOL

Arian	O bosib, ond hwyrach y bydd angen sefydliad arweiniol yn yr un modd i ymgymryd â'r swyddogaeth o reoli'r agweddau ariannol	Bydd, bydd yn endid cyfreithiol	Bydd, bydd yn endid cyfreithiol
-------	--	---------------------------------	---------------------------------

3.30 Mae'r dadansoddiad uchod yn awgrymu y gallai defnyddio sefydliad arweiniol olygu y gallai hi fod yn anodd meithrin 'perchnogaeth' o'r bartneriaeth. Awgrymir felly y rhoddir ystyriaeth i un o'r ddau ddewis arall. O gofio bod angen cyn lleied â phosib o fiwrocratiaeth ac annog 'perchnogaeth' awgrymir mai datblygu partneriaeth yw'r ffordd fwyaf priodol o fynd ati.

3.31 Ategir hyn gan argymhellion yr adroddiad "Adolygiad o Asedau a Lleoliadau Cymunedol Cynaliadwy ym Mwrdeistref Sirol Pen-y-bont ar Ogwr" a wnaeth dri argymhelliad craidd o ran darpariaeth a rheolaeth lleoliadau cymunedol yn y dyfodol, gan gynnwys

- Partneriaethau rhwng sefydliadau – lle mae sefydliadau lleol yn ffurfio partneriaethau gyda sefydliadau mawrion, megis ymddiriedolaethau datblygu neu gymdeithasau tai er mwyn sicrhau a rhedeg asedau cymunedol
- Partneriaethau a chonsortia lleol – gwneud yn fawr o asedau a gallu cymunedol
- Mae cydweithio neu sefydlu partneriaethau cymunedol, gan gynnwys partneriaethau rhwng sefydliadau a chyrrff llywodraethu megis Undeb Rygbi Cymru a Chymdeithas Bêl-droed Cymru, yn fwy tebygol o lwyddo.

3.32 Yng Nghwm Garw mae dwy ymddiriedolaeth (Awen a HALO) sy'n cynnal cyfleusterau ac yn meddu ar y potensial i gefnogi datblygiad partneriaeth a chymryd rhan.

3.33 O ganlyniad, argymhellir ar gyfer "Garw Egnïol" y dylid ffurfio partneriaeth gymunedol sydd â'r egwyddorion allweddol canlynol

Tabl 3.3 – Partneriaeth Garw Egnïol– Egwyddorion Allweddol

ADRAN 3 – DEWISIADAU AR GYFER CANOLFANNAU CYMUNEDOL AC AMCANESTYNIADAU ARIANNOL

Maes	Egwyddorion
Statws Cyfreithiol	<ul style="list-style-type: none"> • Wedi ei sefydlu fel partneriaeth gymunedol gyda chytundeb sy'n ymrwymo sefydliadau i gydweithio er mwyn cyflawni llwyddiannau allweddol
Cyfansoddiad y Bwrdd	<ul style="list-style-type: none"> • Awgrymir bod gan bob clwb gynrychiolaeth gyfartal yn y bartneriaeth ac yr etholir bwrdd i gynrychioli'r bartneriaeth • Gallai hyn olygu bwrdd o 5, gyda chynrychiolwyr yn cynrychioli partneriaeth Garw Egniol ac nid eu clybiau
Trefniadau Ariannol	<ul style="list-style-type: none"> • Ar ôl cytuno ar gynlluniau'r dyfodol o ran datblygu gweithgareddau a dulliau ac ar sut i'w hariannu argymhellir bod un o'r sefydliadau yn gweithredu' fel Trysorydd • Gallai hwn fod naill ai yn /CBS Pen-y-bont ar Ogwr/HALO neu Awen neu yn wir un o'r clybiau, ond agorir cyfrif banc ar wahân a rhoddir adroddiad ynglŷn â'r trefniadau ariannol i'r Bwrdd ac i'r bartneriaeth
Adrodd	<ul style="list-style-type: none"> • Awgrymir, yn ychwanegol at y gweithredu gweithgarwch beunyddiol a datblygu gweithgareddau, y cynhelir cyfarfodydd rheoliad y gwahoddir yr holl bartneriaeth iddynt (efallai bob 3 mis) • Hefyd, gallai'r bwrdd gyfarfod yn fwy rheolaidd

3.34 Cafwyd trafodaethau gyda HALO ac Awen ynglŷn â'r dewisiadau ar gyfer y dyfodol. Yn dilyn hynny mae hi'n debygol y byddai un ohonynt yn barod i gefnogi'r bartneriaeth drwy roi cefnogaeth weinyddol a chefn swyddfa i'r bartneriaeth.

Rheoli'r Cyfleusterau

3.35 Ar hyn o bryd mae'r rhan fwyaf o gyfleusterau ym mherchnogaeth ac o dan reolaeth y Cyngor, sy'n cynnig y cyfle o drosglwyddo'r pafiliynau a'r caeau chwarae drwy'r broses o drosglwyddo asedau cymunedol, a bydd angen i glybiau unigol ystyried y cyfle a gwneud eu penderfyniadau eu hunain ar y cyfleusterau.

3.36 Mae nifer o ddewisiadau o ran sut y bydd y cyfleusterau hyn yn gweithredu yn y dyfodol yng Nghwm Garw, sy'n cynnwys

- Y Cyngor yn parhau i'w gweithredu
- Y Clybiau eu hunain i reoli'r cyfleusterau yn dilyn proses o drosglwyddo asedau cymunedol
- Partneriaeth o glybiau yn rheoli'r cyfleusterau
- HALO neu Ymddiriedolaeth Awen yn rheoli'r cyfleusterau
- Partneriaeth Garw Egniol i reoli'r cyfleusterau

3.37 Mae pob un o'r dewisiadau hyn yn bosibl o ran rheoli'r cyfleusterau yn y dyfodol. Fodd bynnag, mae'r Cyngor yn ceisio lleihau ei gostau gweithredu presennol.

3.38 Dylid rhoi ystyriaeth bellach o sut y bydd y cyfleusterau yn gweithredu yn y dyfodol ar sail safle unigol, a bydd hyn yn dibynnu ar y datblygiadau yr eir ymlaen â nhw o ran y cyfleusterau.

ADRAN 3 – DEWISIADAU AR GYFER CANOLFANNAU CYMUNEDOL AC AMCANESTYNIADAU ARIANNOL

Amcanestyniadau ariannol

3.39 Rydym ni'n ystyried yma goblygiadau cyfalaf a referniw pob un o'r dewisiadau a nodwyd yn flaenorol o ran datblygu cyfleusterau, gan gynnwys dull Garw Egniöl. Caiff y rhain eu crynhoi yn yr adran hon yn seiliedig ar y dull canlynol.

- Garw Egniöl– gweld a oes arian sefydlu ar gael i alluogi'r prosiect i ddatblygu
- Cysylltiadau gyda'r Ganolfan Feicio a Gweithgareddau Antur – nodi'r posibilrwydd o logi beiciau yn y dyfodol a chyfleoedd i gael caffi newydd. Fodd bynnag, nid yw'r amcanestyniadau yn cynnwys caffi newydd
- Canolfan Pen Ucha'r Cwm – arian cyfalaf a referniw ar gyfer cae chwarae glaswellt ffug newydd a pharhau i ddatblygu pafiliynau
- Datblygiad Llangeinwyr – yn seiliedig ar y cynlluniau y mae partneriaeth Llangeinwyr wedi eu datblygu
- Ysgol Betws – yn seiliedig ar gael llifoleuadau ac ystafelloedd newid

3.40 Mae Atodiad E yn cynnwys amcanestyniadau referniw a chostau cyfalaf dangosol ar gyfer pob un o'r dewisiadau a gyflwynwyd uchod o ran datblygu cyfleusterau (ac eithrio Garw Egniöl a Llangeinwyr). Rydym ni'n crynhoi yn y tabl isod yr amcanestyniadau referniw a'r costau cyfalaf ar gyfer y dyfodol.

3.41 Dylid nodi mai costau dangosol yn unig yw'r amcanestyniadau referniw a'r costau cyfalaf a bydd angen gwneud rhagor o waith i ddatblygu cynlluniau busnes manwl, ar ôl dewis yr opsiwn (neu'r opsiynau) a ffeirir, cyn gwneud unrhyw benderfyniadau o ran buddsoddi.

Tabl 3.4 – Crynodeb Ariannol

Dewisiadau o ran Canolfannau Cymunedol	Cyfalaf Dangosol (£miloedd)	Referniw (£'000's)		
		Incwm	Gwariant	Gwarged Net / (Diffyg)
Garw Egniöl	Amh	-	23	(23)
Canolfan Feicio a Gweithgareddau Antur	30	14	7	7
Canolfan Pen Ucha'r Cwm	1,050	70	48	22
Datblygiad Llangeinwyr	2,000	Amh	Amh	Amh
Ysgol Betws	175	36	20	16
Cyfansymiau	3,255	120	98	22

Nodiadau:

1. Mae'r amcanestyniadau referniw yn y tabl uchod yn seiliedig ar weithgarwch tair blynedd
2. Mae Canolfan Llangeinwyr wrthi ar hyn o bryd yn datblygu ei amcanestyniadau referniw a'i chynllun busnes

3.42 Rydym ni'n rhoi crynodeb o'r prif elfennau ar gyfer pob un o'r dewisiadau a'r cyfleoedd a nodir yn y tabl uchod

ADRAN 3 – DEWISIADAU AR GYFER CANOLFANNAU CYMUNEDOL AC AMCANESTYNIADAU ARIANNOL

Garw Egniöl

- Mae amcanestyniadau ariannol Garw Egniöl yn seiliedig ar sicrhau arian sefydlu er mwyn gwneud cyfres o weithgareddau, sy'n cynnwys y canlynol
 - Datblygu Gwefan £5,000
 - Cronfa Ddata o Glybiau a Sefydliadau £500
 - Digwyddiadau £5,000
 - Pobl (defnyddio staff HALO o bosib) £5,000
 - Ymgyrch Hyrwyddo a Marchnata £7,500
 - **Cyfanswm £23,000**
- Cai hyn ei ategu drwy ddefnyddio gwirfoddolwyr clwb a dulliau er mwyn cynnal digwyddiadau a dyddiau agored y mae modd iddynt fod yn ddolen gyswllt i weithgareddau a digwyddiadau parhaus
- Dylid hefyd rhoi ystyriaeth i gefnogaeth gan HALO ac Awen o ran gallu eu staff i gymryd rhan a datblygu'r busnes gyda'r clybiau.
- Ar ôl sicrhau'r arian sefydlu ac i waith ddechrau yna byddai partneriaeth Garw Egniöl yn ceisio parhau â'r gwaith drwy gyfrwng digwyddiadau a fyddai'n ariannu eu hunain.

Canolfan Feicio a Gweithgareddau Antur

- Mae'r amcanestyniadau hyn yn seiliedig ar ddefnyddio beiciau sydd ar hyn o bryd yn y Ganolfan Fywyd ar ôl iddynt fod yn segur a hyrwyddo a chreu cyhoeddusrwydd i'w llogi, mewn cyswllt â'r Ganolfan Fywyd.
- Mae'r amcanestyniadau yn seiliedig ar ddefnydd dros yr haf yn unig ar hyn o bryd am 28 wythnos y flwyddyn ac yn seiliedig ar ddefnydd ar y penwythnos a chyda'r nos yn bennaf. Rhagwelir, pan fo'r cynllun wedi aeddfedu, y bydd 18 o bobl yn llogi beiciau am bedair awr yr wythnos yn ystod misoedd yr haf.
- Y dull cyffredinol yw i HALO arwain ar hyn a datblygu'r fenter llogi beichiau fel man cychwyn.
- Cydnabyddir bod cyfleoedd hefyd i gael canolfan feicio yn uwch i fyny'r cwm, a phe gellid datblygu hyn yn fasnachol a chysylltu â'r llwybrau yng Nghwm Afan yna byddai hyn yn ategu'r fenter llogi beiciau arfaethedig yng nghanolfan HALO.

Canolfan Pen Ucha'r Cwm

- Mae'r amcanestyniadau yn seiliedig ar ddatblygu cae chwarae glaswellt ffug 3G y byddai'r clybiau rygbi a phêl-droed yn ei ddefnyddio gyda'r rhan fwyaf o'r defnydd mewn un lleoliad, gan gadw'r caeau glaswellt ychwanegol.

ADRAN 3 – DEWISIADAU AR GYFER CANOLFANNAU CYMUNEDOL AC AMCANESTYNIADAU ARIANNOL

- Mae'r costau cyfalaf yn cynnwys adnewyddu adeilad clwb i fod yn ganolfan gymdeithasol ar gyfer nifer o glybiau. Swm dangosol yw hwn nad yw'n seiliedig ar unrhyw leoliad arbennig.
- Nid yw'r amcanestyniadau hyn yn rhai penodol i unrhyw safle gan y cydnabyddir bod angen trafodaethau pellach gyda safle'r lleoliad gorau yn rhan o ddatblygiad mwy o gydlynw rhwng y clybiau.
- Mae'r lefelau defnydd ac incwm a ragwelir ar gyfer blwyddyn aeddfed (Blwyddyn 3) yn seiliedig ar 12 tîm yn defnyddio'r cyfleuster am dair awr yr wythnos ar gyfartaledd. Ym Mhen Ucha'r Cwm ceir dau glwb pêl-droed ac 1 clwb rygbi gweithredol. Ar hyn o bryd mae gan y clybiau oddeutu 7 tîm i ieuencid ac oedolion.
- Dylid sylwi ei bod hi'n annhebygol ar hyn o bryd y gallai'r hyn y mae'r clybiau yn ei ddarparu ym Mhen Ucha'r Cwm gynnal cae glaswellt ffug, fel y gellid ei ddisgwyl o ran y galw. Fodd bynnag, mae hi'n bosib y gallai mwy o ddefnydd a darpariaeth yn y dyfodol gynnal y ddarpariaeth. Mae hyn wedi ei gynnwys yn ffigyrau Blwyddyn 1 sy'n seiliedig ar 6 tîm.

Canolfan Llangeinwyr

- Rydym ni ond wedi nodi'r costau cyfalaf ar gyfer canolfan Llangeinwyr sydd wedi eu darparu gan bartneriaeth Llangeinwyr ar gyfer y datblygiad arfaethedig.
- Rhagwelir y bydd partneriaeth Llangeinwyr yn paratoi amcanestyniadau referiw sy'n dangos cynaliadwyedd yn y dyfodol ac a fyddai'n sail i unrhyw geisiadau am arian.

Ysgol Betws

- Mae'r amcanestyniadau hyn yn seiliedig ar y cae glaswellt ffug yn cael ei ddefnyddio ar ôl ysgol gyda llifoleuadau ac ystafelloedd newid yn rhoi cyfle i glybiau cymunedol ddefnyddio'r cyfleusterau yn ogystal â'r ysgol.
- Rhagwelir y caiff y cyfleusterau eu rheoli gan yr ysgol ond y byddant ar gael i'r gymuned eu defnyddio.
- Mae'r lefelau defnydd ac incwm arfaethedig ar gyfer blwyddyn aeddfed yn seiliedig ar 7 tîm yn defnyddio'r cyfleuster am dair awr yr wythnos ar gyfartaledd. Ym Metws ei hun dim ond y clybiau pêl-droed sydd â nifer o dimau, a hefyd dau glwb Llangeinwyr sydd ag oddeutu 10 tîm. Yn y blynyddoedd cynnar byddai angen pum tîm i gynnal yr hyfforddiant a'r rhagolygon.
- Dylid cydnabod na allai Clwb Betws gynnal y cae glaswellt ffug ar ei ben ei hun, ond y byddai angen cefnogaeth gan glybiau eraill ac i'r cae gael ei

ADRAN 3 – DEWISIADAU AR GYFER CANOLFANNAU CYMUNEDOL AC AMCANESTYNIADAU ARIANNOL

ddefnyddio ar gyfer chwaraeon a gweithgareddau eraill, megis pêl-droed pump bob ochr.

- Ar hyn o bryd hwyrach na fyddai'r lefelau o ddefnydd y mae timau yn eu cyrraedd yn cynnal yr incwm wedi i'r cynllun aeddfedu, ond mae'r amcanestyniadau hyn yn rhagdybio y bydd cynnydd mewn gweithgarwch ac yn y niferoedd sy'n cymryd rhan drwy gyfrwng Garw Egniöl.

3.43 Mae'r holl amcanestyniadau yn cynnwys cronfa ad-dalu ar gyfer cael cyfleusterau newydd pan fo'r hen rai wedi dirywio, megis caeau glaswellt ffug. Mae'r amcanestyniadau yn dangos ei bod hi'n bosib i'r cyfleusterau fod yn gynaliadwy. Fodd bynnag, mae hi'n debygol y bydd angen cyllid cyfalaf allanol.

3.44 Dylid cydnabod petai bob un o'r tair canolfan yn datblygu eu caeau glaswellt ffug eu hunain, yna mae hi'n annhebygol y gallai'r clybiau ar eu pen eu hunain gynnal y cyfleusterau. Mae hyn yn seiliedig ar y farn gan y Cyrff Llywodraethu Cenedlaethol nad ydynt yn credu bod galw am y cyfleusterau. Fodd bynnag, os yw "Garw Egniöl" yn cynyddu faint o bobl sy'n cymryd rhan ac yn eu defnyddio yna fe allant fod yn gynaliadwy.

3.45 Rydym ni'n ystyried y ffordd y gellid ariannu cyfalaf isod

Cyfleoedd Ariannu

3.46 Mae tair prif ffynhonnell cyllid, sy'n cynnwys:

- Arian grant – gan fudiadau megis Chwaraeon Cymru, Cymdeithas Bêl-droed Cymru, Undeb Rygbi Cymru a Chyrff Llywodraethu eraill, Reach a chyllid gwledig a chyllid cymunedol lleol
- Cyfraniadau gan Ddatblygwyr (neu yr Ardoll Seilwaith Cymunedol), ble ceir cyllid drwy werthu tir ar gyfer datblygu tai neu ddatblygu masnachol; a
 - Cyllid y sector cyhoeddus – neu o raglen cyfalaf y Cyngor ei hun.

3.47 Trafodir y rhain yn y paragraffau isod ac maent yn tynnu sylw at y tebygolrwydd o gael yr arian ar gyfer y gwahanol ddewisiadau.

Arian Grant

3.48 Ceir sawl ffynhonnell bosibl o arian grant y gallai unrhyw ddatblygiad eu hystyried, ac mae'r rhain yn cynnwys

- Chwaraeon Cymru – ceir dwy brif ffynhonnell ariannu ar gyfer chwaraeon cymunedol sef y Gist Gymunedol (hyd at £1.5mil) a'r Grant Datblygu (hyd at £25mil). Gellid defnyddio'r ddau i annog mwy o weithgarwch corfforol ac yn arbennig i gefnogi Garw Egniöl.

ADRAN 3 – DEWISIADAU AR GYFER CANOLFANNAU CYMUNEDOL AC AMCANESTYNIADAU ARIANNOL

- Reach a Llywodraeth Cymru – yn darparu cyllid i gymunedau cefn gwlad megis y Gronfa Datblygu Cymunedau Gwledig hyd at £128mil a'r rhaglen Cyfleusterau Cymunedol hyd at £250mil.
- Cronfa Cynghorau Tref a Chymuned CBS Pen-y-bont ar Ogwr – sydd â chronfa gyllid flynyddol o £100,000 i gefnogi prosiectau Trosglwyddo Asedau Cymunedol
- Cefnogaeth Fusnes Trosglwyddo Asedau Cymunedol CBS Pen-y-bont ar Ogwr – cyllid ar gyfer ffioedd proffesiynol (cyfreithiol, eiddo a chefnogaeth fusnes)

3.49 Mae cyllid arall wedi ei gyfeirio drwy'r Cyrff Llywodraethu Cenedlaethol, ac fe allai fod cyllid ar gael drwyddynt hwy. Fodd bynnag, nid yw'r galw a'r adnabyddiaeth ar gyfer cyfleusterau newydd megis caeau chwarae glaswellt ffug 3G wedi ei nodi yn swyddogol.

3.50 Mae'n bosibl bod cyfleoedd i ddenu ffynonellau eraill, llai, o gyllid drwy ymddiriedolaethau elusennol, ffynonellau cyllid rhanbarthol a chyrrff eraill sy'n dyfarnu grantiau.

Datblygu masnachol (Cyfraniadau gan ddatblygwyr)

3.51 Yn y farchnad hamdden bu datblygu masnachol yn ffynhonnell cyllid, naill ai lle mae tir wedi ei werthu neu ei ddatblygu neu drwy gytundebau datblygu lle mae cyllid wedi ei ddyrannu ar gyfer datblygiadau cymunedol (drwy gytundebau adran 106 ac yn ddibynnol ar strategaeth ffurfiol gytunedig y byddai'r cyllid yn amlwg yn cyfrannu ato).

3.52 Gallai un o'r dewisiadau ar gyfer datblygu'r cyfleusterau fod drwy ddefnyddio'r caeau chwarae yn fwy effeithlon a chreu arian drwy werthu peth o'r tir er mwyn ariannu canolfan. Bydd angen trafod ac ystyried hyn yn ofalus er mwyn penderfynu ar y dewis priodol ar gyfer y Cyngor, y clybiau a'r sefydliadau sy'n rhan o hyn.

Cyllid gan y sector cyhoeddus

3.53 Mae'r posibilrwydd ar gyfer cyllid cyfalaf yn y sector cyhoeddus yn gyfyngedig i'r prif faes canlynol

- Cyllid o'r rhaglen cyfalaf – a fyddai'n ei gwneud hi'n ofynnol i'r Cyngor gymeradwyo unrhyw gynllun ac ychwanegu at ei rhaglen cyfalaf. Mae'r Cyngor eisoes wedi neilltuo £1 miliwn o dderbyniadau cyfalaf i gefnogi sefydliadau cymunedol i fod yn gyfrifol eu hunain am gynnal pafiliynau.

3.54 Fel y gwelir mae cyfleoedd i ariannu nifer o'r dewisiadau datblygu cyfleusterau drwy amryw o ffynonellau cyllid.

Crynodeb

ADRAN 3 – DEWISIADAU AR GYFER CANOLFANNAU CYMUNEDOL AC AMCANESTYNIADAU ARIANNOL

- 3.55 Yn yr adran hon rydym ni wedi cyflwyno dewisiadau o ran rheoli a datblygu cyfleusterau sydd mewn egwyddor yn ymdrin â'r deilliannau y mae'r clybiau a'r sefydliadau wedi eu dynodi fel y ffordd fwyaf priodol o fynd ati.
- 3.56 Yn arbennig, y cam cyntaf allweddol yw datblygu'r weledigaeth ar gyfer Cwm Garw a'r rhaglen "Garw Egniol."

ADRAN 4 – CASGLIADAU A'R FFORDD YMLAEN

Cyflawni'r Weledigaeth – “Garw Egniol”

4.1 Wrth ystyried y dewisiadau o ran datblygu cyfleusterau a amlinellwyd yn yr adran flaenorol, gwelwyd, cyn ystyried unrhyw ddewisiadau o ran datblygu ei bod hi'n bwysig ystyried datblygu gweledigaeth ar gyfer Cwm Garw er mwyn annog clybiau a sefydliadau i gydweithio mewn partneriaeth er mwyn cyflawni'r pum egwyddor isod

- Mwy o bobl yn cymryd rhan
- Deall angen y gymuned
- Cefnogi Arweinyddiaeth Gymunedol
- Cynnig amrywiaeth o chwaraeon
- Sicrhau bod yr holl bobl briodol yn cydweithio

4.2 Awgrymwn y teitl canlynol ar gyfer y weledigaeth hon

“Get Garw Active” / “Garw Egniol”

4.3 Dylid wedyn datblygu'r weledigaeth a hyrwyddo clybiau i gydweithio er mwyn hyrwyddo a datblygu cyfres o weithgareddau a fydd yn codi ymwybyddiaeth a chael mwy o bobl i wneud ymarfer corff. Dylai hyn gynnwys

- Sefydlu partneriaeth o sefydliadau – gwahodd clybiau chwaraeon, ysgolion a phobl a sefydliadau sy'n cynnal gweithgareddau i ymuno a chymryd rhan yn y weledigaeth
- Datblygu cronfa ddata o weithgareddau a chlybiau yng Nghwm Garw, o bosib datblygu gwefan a dolenni i'r clybiau
- Paratoi a datblygu ymgyrch hyrwyddo (e.e. yn unol â'r ymgyrch “This Girl Can” / “Gall y Ferch Hon” isod sydd ar waith ledled y Deyrnas Unedig) er mwyn codi ymwybyddiaeth o weithgarwch corfforol a chael pobl i gymryd rhan
- Creu cyfres o ddigwyddiadau a gweithgareddau sy'n cefnogi'r ymgyrch hyrwyddo, megis
 - Dyddiau Agored neu Sesiynau Blasu mewn chwaraeon amrywiol – lle gall pobl ddod â chael blas ar sawl math gwahanol o chwaraeon, gyda chyswllt i'r clybiau fel y gall pobl ddechrau cymryd rhan yn fwy rheolaidd
 - “beicio Cwm Garw” – annog mwy o bobl i fynd ar gefn eu beiciau mewn digwyddiad beicio mawr i fyny Cwm Garw i hybu gweithgarwch
 - Gemau cynrychioliadol gydag enwogion lleol er mwyn hyrwyddo chwaraeon a gweithgareddau
 - Gweithgareddau codi arian sy'n gysylltiedig â gweithgarwch corfforol megis teithiau cerdded nodedig, rhedeg yng Nghwm Garw, ac ati
- Cynnwys pob clwb a grŵp yng Nghwm Garw – gwahodd clybiau i gymryd rhan

ADRAN 4 – CASGLIADAU A'R Ffordd YMLAEN

4.4 Nod y weledigaeth hon fydd ceisio annog pobl i roi cynnig ar chwaraeon neu weithgarwch corfforol ac yna darparu'r cysylltiadau a'i gwneud hi'n hawdd i bobl barhau..

4.5 Awgrymir wedyn yn rhan o ddatblygiad canolfan chwaraeon cymunedol y dylid rhoi'r pwyslais ar y weledigaeth ac yna ystyried yr uchelgais i ddatblygu canolfannau cymunedol newydd sy'n cynnwys

- **Canolfan Feicio a Gweithgareddau Antur** – creu cyfleuster sy'n gallu llogi beiciau a chreu cysylltiadau ar gyfer y llwybrau beiciau mynydd a chysylltiadau rhwng Pen Ucha'r Cwm a Thŷ Bryngarw (er enghraifft).
- **Canolfan Pen Ucha'r Cwm** – datblygu cae glaswellt ffug 3G newydd ar gyfer rygbi a phêl-droed a fyddai'n fodd o greu lleoliad i glybiau ddod ynghyd.
- **Datblygiad Llangeinwyr** – gweithredu'r cynigion presennol a ddatblygwyd gan bartneriaeth Llangeinwyr ar gyfer adeilad clwb cymunedol newydd a chaeau chwarae newydd
- **Ysgol Betws** – datblygu llifoleuadau ac ystafelloedd newid i annog y gymuned i ddefnyddio'r caeau glaswellt ffug.

4.6 Byddai datblygiad y bartneriaeth Garw Egnïol yn ceisio cael mwy o bobl i gymryd rhan a datblygu'r gallu i gefnogi datblygiad y buddsoddiad cyfalaf.

4.7 Yn benodol rydym ni wedi nodi'n gynharach ei bod hi'n debygol y byddai datblygu 3 cae glaswellt ffug yn anghynladwy yn seiliedig ar faint o bobl sy'n cymryd rhan ar hyn o bryd, ond wrth i'r niferoedd gynyddu gallant ddod yn gynaliadwy ac fe ddylai hyn fod yn ystyriaeth o ran datblygu'r canolfannau yn y dyfodol, yn enwedig wrth i'r twf mewn chwaraeon eraill gefnogi'r rhai sydd eisoes yn eu gwneud, ac wrth i chwaraeon megis pêl-rwyd, hoci ac athletau dyfu.

Gweithdai Ymgynghori â Rhanddeiliaid

4.8 Trafodwyd datblygiad y dull a nodir uchod mewn gweithdai ymgynghori â rhanddeiliaid a gynhaliwyd ym Mhen Ucha'r Cwm ac yn Llangeinwyr i roi prawf ar y dull. Cynhaliwyd y gweithdai hyn ar y dyddiau a welir isod:

- Gweithdy Pen Ucha'r Cwm – 16 Hydref 2017
- Gweithdy Llangeinwyr – 23 Hydref 2017

4.9 Mae Atodiad F yn rhoi'r manylion o ran faint o bobl ddaeth i'r gweithdai, ond roedd nifer o dda o glybiau a sefydliadau amrywiol yn y ddwy sesiwn.

4.10 Yr adborth o'r sesiynau oedd yr ystyriwyd bod y dull a nodwyd uchod yn ffordd gadarnhaol ymlaen. Yn benodol, teimlai pobl a ddaeth i'r gweithdai

- fod datblygu gweledigaeth ar gyfer Cwm Garw a dull "Garw Egnïol" yn ffordd synhwyrol o fynd ati.

ADRAN 4 – CASGLIADAU A'R Ffordd YMLAEN

- Fod croeso brwd i'r syniad o gydlynu rhwng clybiau i ddatblygu digwyddiadau a gweithgareddau newydd. Roedd clybiau'n cydnabod heriau hyn ond yn awyddus i gefnogi'r datblygiad
- Dylai'r dull gweithredu sicrhau bod y pwyslais ar bob rhan o'r gymuned i gynnwys yr hen a'r ifanc er mwyn annog pob grŵp i gymryd rhan.
- Roedd cefnogaeth arbennig i gyfleoedd aml-chwaraeon a allai gyflwyno sesiynau blasu mewn ystod o weithgareddau a chwaraeon i alluogi pobl wedyn i ddatblygu mewn chwaraeon o'u dewis.

4.11 Roedd yr adborth gan glybiau a sefydliadau yn Betws yn dangos eu bod yn cefnogi'r dull gweithredu ac nad oedd angen gweithdy arnynt, felly nid oedd angen cynnal gweithdy yn Betws.

4.12 Rydym ni felly yn awgrymu bod datblygiad y canolfannau chwaraeon cymunedol yn canolbwyntio yn y lle cyntaf ar ddatblygu Partneriaeth Garw Egnïol ac yn ceisio gweithio gyda'r clybiau a rhanddeiliaid eraill i wireddu'r weledigaeth gyffredinol ar gyfer Cwm Garw fel y'i disgrifir yn yr adroddiad hwn.

Y Ffordd Ymlaen a Chynllun Gweithredu

4.13 Os yw'r Grŵp Llywio yn derbyn yr argymhellion uchod yna dylai'r camau nesaf gynnwys

- Galw i ymuno â Phartneriaeth Garw Egnïol yr argymhellir ei datblygu drwy ddatblygu gweledigaeth a dogfennau cyfarwyddo yn seiliedig ar y dull gweithredu a ddisgrifir yn yr adroddiad hwn a gwahodd sefydliadau sydd eisiau cymryd rhan i gymryd rhan mewn sesiwn a fyddai'n bwriadu
 - Datblygu ymhellach y syniadau a'r dull gweithredu i gynyddu faint o bobl sy'n cymryd rhan gan adeiladu ar y gwaith yn yr adroddiad hwn
 - Cael ymrwymiad gan glybiau a sefydliadau i gofrestru i'r bartneriaeth ac i gymryd rhan
 - Cytuno ar unigolion i gymryd rhan ac i arwain agweddau penodol ar y rhaglen
 - Cadarnhau cynllun gweithredu o weithgareddau a datblygu cyfrifoldebau allweddol ar gyfer datblygiad yn y dyfodol.
- Yn dilyn y sesiwn hon mae nifer o dasgau a fyddai'n deillio o'r gweithdy hwn fel y disgrifir isod
 - Datblygu cytundeb partneriaeth ar gyfer clybiau a sefydliadau i ymrwymo iddo yn unol â'r egwyddorion a nodir yn yr adroddiad hwn
 - Datblygu cais (neu geisiadau) cyllid am adnoddau i gyflawni' rhaglen Garw Egnïol
 - Datblygu cronfa ddata a gwefan
 - Paratoi rhaglen ac ymgyrch marchnata – yn gysylltiedig â chyfres o ddigwyddiadau

ADRAN 4 – CASGLIADAU A'R FFORDD YMLAEN

- Byddai hyn yn arwain at lansio Garw Egnïol drwy'r ymgyrch hyrwyddo a'r wefan a'r gronfa ddata.
- Byddai ceisiadau cyllid ar gyfer datblygu cyfleusterau yn y dyfodol wedyn yn rhan greiddiol o raglen waith partneriaeth Garw Egnïol.

4.14 Fe roesom ni amlinellid yn Atodiad G o amserlen prosiect drafft ar gyfer y cyfnod hyd at lansiad Garw Egnïol ac rydym yn awgrymu bod y grŵp llywio yn parhau i hyrwyddo'r dull gweithredu tan y caiff partneriaeth Cwm Garw Egnïol ei sefydlu i reoli'r prosiect.

Atodiad A – Crynodeb Chwaraeon Cymru o Segmentu Marchnad

Segment	Proffil Cryno
Huw	<ul style="list-style-type: none"> • Dynion – 26-45 oed, gweithwyr proffesiynol llwyddiannus yn ariannol • 3.2% o oedolion • 82% yn cymryd rhan mewn chwaraeon a hamdden corfforol, 73% yn cymryd rhan yn rheolaidd (o leiaf unwaith yr wythnos) • 31% yn aelodau o glwb a 8% yn gwirfoddoli mewn chwaraeon
John ac Ann	<ul style="list-style-type: none"> • Oedolion – 46 – 65 oed, yn briod â phlant wedi tyfu ac yn ystyried ymddeol yn gynnar • 11.6% o oedolion • 69% yn cymryd rhan mewn chwaraeon a hamdden corfforol, 58% yn cymryd rhan yn rheolaidd (o leiaf unwaith yr wythnos) • 17% yn aelodau o glwb a 3% yn gwirfoddoli mewn chwaraeon
Christine	<ul style="list-style-type: none"> • Oedolion – 36-55 oed, incwm isel, gweithio'n rhan amser • 12.6% o oedolion • 58% yn cymryd rhan mewn chwaraeon a hamdden corfforol, 49% yn cymryd rhan yn rheolaidd (o leiaf unwaith yr wythnos) • 11% yn aelod o glwb a 2% yn gwirfoddoli mewn chwaraeon
Mark	<ul style="list-style-type: none"> • Oedolion – 26-45 oed, yn briod â phlant dan oedran ysgol, yn gymharol gefnog • 6.9% o oedolion • 80% yn cymryd rhan mewn chwaraeon a hamddea corfforol, 72% yn cymryd rhan yn rheolaidd (o leiaf unwaith yr wythnos) • 31% yn aelod o glwb a 7% yn gwirfoddoli mewn chwaraeon
Bob a Betty	<ul style="list-style-type: none"> • Oedolion – 66+ oed, wedi ymddeol • 7.3% o oedolion • 54%, yn cymryd rhan mewn chwaraeon a hamdden corfforol 45% yn cymryd rhan yn rheolaidd (o leiaf unwaith yr wythnos) • 13% yn aelod o glwb a 2% yn gwirfoddoli mewn chwaraeon
Tony	<ul style="list-style-type: none"> • Oedolion – 46-65 oed, gwaith llaw medrus, llawn amser • 11.6% o oedolion • 52% yn cymryd rhan mewn chwaraeon a hamdden corfforol, 44% yn cymryd rhan yn rheolaidd (o leiaf unwaith yr wythnos) • 12% yn aelod o glwb a 2% yn gwirfoddoli mewn chwaraeon
Lisa	<ul style="list-style-type: none"> • Oedolion – 18-35 oed, incwm isel, yn cael budd-daliadau gwladol • 12.5% o oedolion • 70% yn cymryd rhan mewn chwaraeon a hamdden corfforol, 60% yn cymryd rhan yn rheolaidd (o leiaf unwaith yr wythnos) • 16% yn aelod o glwb a 2% yn gwirfoddoli mewn chwaraeon
Sian	<ul style="list-style-type: none"> • Oedolion – 18-45 oed, yn berchen-feddiannydd, â phlant ac yn byw gyda phartner • 7.2% o oedolion • 78% yn cymryd rhan mewn chwaraeon a hamdden corfforol, 67% yn cymryd rhan yn rheolaidd (o leiaf unwaith yr wythnos) • 22% yn aelod o glwb a 4% yn gwirfoddoli mewn chwaraeon
Gav	<ul style="list-style-type: none"> • Oedolion – 18-25 oed, yn talu rhent, dibryder • 3.9% o oedolion • 75% yn cymryd rhan mewn chwaraeon a hamdden corfforol, 67% yn cymryd rhan yn rheolaidd (o leiaf unwaith yr wythnos)

Segment	Proffil Cryno
	<ul style="list-style-type: none"> • 30% yn aelod o glwb a 3% yn gwirfoddoli mewn chwaraeon
Dot	<ul style="list-style-type: none"> • Oedolion – 66+ oed, wedi ymddeol ac mewn oed, problemau iechyd • 9.4% o oedolion • 36% yn cymryd rhan mewn chwaraeon a hamdden corfforol, 31% yn cymryd rhan yn rheolaidd (o leiaf unwaith yr wythnos) • 7% yn aelod o glwb a 1% yn gwirfoddoli mewn chwaraeon
Rhys	<ul style="list-style-type: none"> • Oedolion – 18-25 oed, myfyriwr • 2.8% o oedolion • 86% yn cymryd rhan mewn chwaraeon a hamdden corfforol, 77% yn cymryd rhan yn rheolaidd (o leiaf unwaith yr wythnos) • 43% yn aelod o glwb a 5% yn gwirfoddoli mewn chwaraeon
Steve	<ul style="list-style-type: none"> • Oedolion –26-45 oed, teulu ifanc • 10.9% o oedolion • 69% yn cymryd rhan mewn chwaraeon a hamdden corfforol, 62% yn cymryd rhan yn rheolaidd (o leiaf unwaith yr wythnos) • 22% yn aelod o glwb a 4% yn gwirfoddoli mewn chwaraeon

Atodiad C – Nodiadau ar Gyfleusterau

Cyflwynir lluniau o'r cyfleusterau ar wahân

Pafiliwn Criced Blaengarw

Un tîm sy'n defnyddio'r cyfleuster (cymysg)

9 gêm y tymor, hyfforddi ddwywaith yr wythnos os yw'r tywydd yn caniatáu. Heb ei ddefnyddio o gwbl allan o dymor.

Yr adeilad yn dyddio yn ôl i 1963 ac mae mewn cyflwr gwael er bod y tu allan wedi'i orchuddio â PVC ychydig o flynyddoedd yn ôl. Mae'r PVC wedi cracio a'i ddifrodi mewn sawl man ar ôl i bobl ei saethu â gynnu awyr.

Petai'r cyngor yn peidio ag ariannu'r clwb yna fe fyddai'n cau oherwydd y costau gweithredu. Mae capten presennol y clwb yn hapus i adleoli a rhannu cyfleusterau â chwaraeon eraill yn ôl y gofyn. Ei flaenoriaeth yw cael plant i gymryd rhan mewn criced.

Ceir mynediad drwy ddwy gât ar lwybr carreg cul. Mae'n rhaid cadw'r gatiau ynghau rhag i geffylau ddianc.

Mae lle parcio'n brin a bydd y rhan fwyaf o bobl yn parcio yn y pentref neu yn y cae islaw a cherdded i'r adeilad.

Mae'r lleoliad yn cynnig golygfeydd trawiadol o'r cwm ond gan fod y safle ar dir uchel ceir problemau ar y ffin ddwyreiniol ble mae'r tir yn syrthio'n serth. Gosodwyd rhwydi mawr i ddal peli rhag eu colli. Mae'r rhwydi mewn cyflwr gwael ac mae angen rhai newydd.

- 6 wiced yn eu tro tu allan, ni ellir defnyddio dwy ar gyfer gemau oherwydd eu bod yn agos at y ffin
- Dwy ystafell newid
- Dau doiled
- Dwy gawod
- Cegin fach (sinc, oergell, tegell, microdon)
- Dim ystafell cymorth cyntaf, dim ond bocs cymorth cyntaf (10-12 munud i'r ambiwlans gyrraedd)
- Dim cyfleusterau newid arbennig i ddyfarnwyr ac yn y blaen
- Rhwydi criced X2 ar olwynion (mewn cyflwr gwael)
- Mae'r clwb yn berchen ar un rholer ac un peiriant torri gwair petrol ar gyfer y wiced
- Y cyngor sy'n cynnal a chadw'r maes pell
- Ar hyn o bryd y cyngor sy'n gwneud gwaith cynnal a chadw adweithiol ar yr adeilad
- Nid yw'n cydymffurfio â Deddf Gwahaniaethu ar sail Anabledd

Gwasanaethau'r adeilad – y clwb sy'n talu biliau trydan. Y cyngor sy'n talu'r bil dŵr.

Weithiau ceir saethu â bwa ond dim byd ffurfiol. Cedwir y cyfarpar i gyd dan glo mewn safle ar wahân ar y cae criced.

Dim llawer o bosibiliadau ar gyfer chwaraeon maes eraill.

Clwb Tennis

Sefydlwyd ym 1927 a cheir dros 150 o aelodau a 150 o blant yn chwarae tennis bob wythnos.

Tîm rheoli gwirfoddol ac mae'n elusen gofrestredig.

Ariannu'i hun drwy aelodaeth a digwyddiadau elusennol ac yn derbyn £2,300 gan y cyngor yn flynyddol.

Chwaraeir gemau drwy'r flwyddyn hyd at 9pm diolch i lifoleuadau o safon dda.

Hen bortacabin yw'r adeilad, os gellir ei alw'n hynny, a ddaeth o glwb criced a'i adfer 15 mlynedd yn ôl. Mae mewn cyflwr gwael er nad yw'n gollwng dŵr.

Ceir mynediad rhwydd o'r briffordd ar hyd lôn sengl wedi'i tharmacio sy'n mynd heibio ochr orllewinol y cyrtiau. Mynediad trwy gât i glos sy'n cael ei rannu â'r clwb bowlio. Ceir mynediad i'r adeilad drwy goridor gwydr caeedig yn arwain i'r safle bowlio gyda drysau ar y ddau ben.

Cyfyngir parcio i ochr y ffordd yn unig.

Mae'r safle yn cynnig golygfeydd gwych dros y cwm. Oherwydd uchder y safle ceir terasau ar lethrau serth i'r dwyrain a'r gorllewin. Amgylchynir y cyrtiau ar ddwy ochr gan dai preswyl a gan dir hamdden ar y ddwy ochr arall sef hen lain ymarfer criced a'r clwb rygbi yn Lawrence Park.

- 3 chwrt tarmac mewn cyflwr da. Wedi eu glanhau â stêm yn ddiweddar, i'w hail linellu y tymor nesaf
- Dim ystafelloedd newid
- Dau doiled, un i ddynion ac un i ferched wedi eu rhannu â'r clwb bowlio
- Dim cawodydd
- Cegin fach (sinc, oergell, tegell, microdon)
- Dim ystafell cymorth cyntaf, dim ond bocs cymorth cyntaf (8-10 munud i'r ambiwlans gyrraedd)
- Dim cyfleusterau newid arbennig i ddyfarnwyr ac yn y blaen
- Safle stand bach pren i wylwyr ar y llethr ddwyreiniol
- Y rhwydi mewn cyflwr da, mae angen newid y pyst neu eu paentio
- Mae gan y clwb nifer o racedi, peli a pheiriant ail-dantio (darperir pob cyfarpar ar gyfer plant gan y clwb os bydd angen)
- Y clwb sy'n cynnal a chadw'r cyrtiau
- Ar hyn o bryd y cyngor sy'n gwneud gwaith cynnal a chadw adweithiol ar yr adeilad
- Nid yw'n cydymffurfio â Deddf Gwahaniaethu ar sail Anabledd

Gwasanaethau'r adeilad – y clwb sy'n talu biliau trydan a dŵr

Mae gan y clwb gynlluniau i ddatblygu tŷ clwb newydd i'r de o'r cyrtiau, ac wedi codi £12.5k hyd yn hyn. Bydd angen £8.5k ychwanegol i ddechrau'r gwaith.

Dim llawer o bosibiliadau ar gyfer chwaraeon eraill (efallai pêl rwyd ond byddai hynny'n golygu ychwanegu mwy o linellau ar y cwrt a allai effeithio ar y llinellau tennis)

Mae gan gadeirydd y clwb gysylltiadau da yn y cwm ac mae'n hapus i gydweithio â chlybiau a phobl eraill i helpu i ehangu cyfranogiad ym maes chwaraeon. Mae'n gwerthfawrogi y gallai pobl gymryd rhan mewn nifer o wahanol chwaraeon.

Gellir ystyried y clwb yn hyb gan fod chwaraeon eraill gerllaw ac mae llawer o'r tir hamdden yn segur. Ond byddai angen buddsoddiad arwyddocaol a chydweithrediad nifer o glybiau.

Clwb Rygbi – Lawrence Park Pontycymer

Ni chyfarfûm â neb yn y clwb hwn felly nid yw'r wybodaeth yn fanwl.

Mae'r adeilad wedi elwa ar waith ailwampio y tu mewn a thu allan yn cynnwys pob gwasanaeth (er enghraifft boeleri newydd). Ceir tystiolaeth glir o fandaliaeth a gwelir mesurau i atal hyn sy'n cynnwys gardiau ar y pibellau i rwystro mynediad i'r to.

Ceir mynediad rhwydd o'r ffordd fawr ar hyd lôn sengl wedi'i tharmacio sy'n mynd heibio'r clwb tennis ac ychydig o dai.

Mae lle parcio yn brin gyda lle i 6-7 cerbyd tu fewn i'r gatiau heb ddefnyddio'r cloddiau gwair. Y dewis arall yw parcio ar y stryd a chystadlu â'r preswylwyr lleol a'r clwb tennis.

Mae'r safle yn cynnig golygfeydd gwych dros y cwm. Oherwydd uchder y safle, ceir terasau ar lethrau serth i'r gogledd, y dwyrain a'r gorllewin. Mae'r clwb tennis, y clwb bowlio a thir hamdden (sef hen lain ymarfer criced) yn agos iawn ar ochr ddeheuol y cae.

- 1 cae rygbi gwair mewn cyflwr rhesymol, yn amlwg yn cael ei gynnal a'i gadw heb unrhyw arwyddion amlwg o draul na defnydd heb awdurdod. Dim pyllau dŵr yn amlwg.
- Y pyst yn dal i sefyll ond nid ydynt mewn cyflwr arbennig o dda.
- Nid yw'r adeilad yn dŷ clwb
- 4 ystafell newid â chawodydd a thoiledau
- Dim ystafell cymorth cyntaf, dim ond bocs cymorth cyntaf (8-10 munud i'r ambiwlans gyrraedd)
- Cyfleusterau newid ar gyfer dyfarnwyr ac yn y blaen
- Y cyngor sydd yn berchen ar yr adeilad ac sy'n gyfrifol am ei gynnal
- Y clwb sy'n glanhau ac yn y blaen
- Gosodwyd y llifoleuadau gan y clwb, er hynny nid ydynt yn addas at eu diben ac efallai na chawsant eu gosod i gydymffurfio â'r rheolau perthnasol.
- Un toiled a chawod yn cydymffurfio â Deddf Gwahaniaethu ar sail Anabledd

Gwasanaethau'r adeilad – Y cyngor sy'n talu'r biliau dŵr, nwy a thrydan.

Posibiliadau ar gyfer chwaraeon eraill (efallai pêl-droed ond gallai'r tymhorau wrthdaro)

Clwb Pêl-droed – Blandy Park

Ni chyfarfûm â neb yn y clwb hwn felly nid yw'r wybodaeth yn fanwl.

Dau adeilad, un ohonynt yn cynnwys ystafelloedd newid sydd wedi dyddio ac mewn cyflwr drwg iawn gyda nifer o arwynebau wedi llwydo a phaent yn pilio o'r waliau.

Ceir mynediad rhwydd o'r briffordd ar hyd lôn sengl wedi'i tharmacio sy'n mynd heibio'r clwb tennis ac ychydig o dai.

Nid oes lle parcio swyddogol, dim ond yr hyn sydd ar gael ar y ffordd a cheir maes parcio cyhoeddus rhyw funud i ffordd ar droed.

Lleolir y maes ar lawr y cwm ger yr afon ac mae'n agored i lifogydd. Lleolir yr adeiladau ar ochr ddwyreiniol llethr serth yn edrych dros y maes. Mae hyn yn cynnig golwg gwych o'r maes ond i fynd o'r adeiladau i'r maes mae'n rhaid defnyddio grisiau serth.

- 1 cae pêl-droed gwair mewn cyflwr rhesymol, yn amlwg yn cael ei gynnal a'i gadw heb unrhyw arwyddion amlwg o draul na defnydd heb awdurdod. Dim pyllau dŵr yn amlwg ond roedd hynny ar ddiwrnod sych yn yr haf.
- Nid oedd y pyst yn eu safleoedd, nid yw'n hysbys pa mor aml y caiff y maes ei ddefnyddio.
- Asedau adeiladau; un tŷ clwb ac un bloc ystafelloedd newid.
- 2 ystafell newid
- 2 ystafell gawod ar wahân
- 2 doiled ar wahân
- Dim ystafell cymorth cyntaf, dim ond bocs cymorth cyntaf (8-10 munud i'r ambiwlans gyrraedd)
- Cyfleusterau newid ar gyfer dyfarnwyr ac yn y blaen.
- Cegin fach (oergell, tegell, microdon)
- Y cyngor yn berchen ar yr adeilad ac mae'n gyfrifol am ei gynnal
- Y clwb sy'n glanhau ac yn y blaen
- Dim llifoleuadau wedi eu gosod
- Nid yw'n cydymffurfio â Deddf Gwahaniaethu ar sail Anabledd
- Nid yw mynediad i'r safle rhwng yr adeiladau yn ddiogel ac ni ddylid ei ddefnyddio (gosodwyd arwydd i hysbysu chwaraewyr nad ydynt yn yswiriedig i ddefnyddio'r llwybr rhwng y bloc ystafelloedd newid a'r tŷ clwb)

Gwasanaethau'r adeilad – Y clwb sy'n talu biliau dŵr a thrydan a'r cyngor sy'n talu biliau'r ystafelloedd newid.

Posibiliadau ar gyfer chwaraeon eraill (efallai rygbi ond gallai'r tymhorau wrthdaro)

Oherwydd llifogydd ar y maes a chyflwr yr adeiladau awgrymaf nad yw'r maes hwn yn addas at ei ddiben.

Meysydd Chwarae Pafiliwn Llangeinor

Defnyddir gan ddau glwb pêl-droed, Llangeinor AFC a Llangeinor Rangers FC.

Dau adeilad, un yn cynnwys ystafelloedd newid sydd wedi dyddio ac mewn cyflwr gael iawn gyda waliau a tho asbestos. Mae'r to yn gollwng a nifer o arwynebau wedi llwydo a phaent yn pilio o'r waliau. Y tŷ clwb yw'r adeilad arall ac mae mewn cyflwr da ond mae'n hen iawn.

Ceir mynediad rhwydd o'r briffordd ar hyd lôn sengl wedi'i tharmacio sy'n croesi'r afon.

Man parcio da gyda lle i dros 20 o geir.

Defnyddwyr eraill yn brin ar hyn o bryd ond cynhelir bore bingo bob dydd Mawrth.

Lleolir y maes ar lawr y cwm ger yr afon ac mae ar orlifdir, ond yn ôl y person cyswllt ni fu llifogydd yn yr holl flynyddoedd y bu ef yno.

- 1 cae pêl-droed gwair mewn cyflwr rhesymol, yn amlwg yn cael ei gynnal a'i gadw heb unrhyw arwyddion amlwg o draul na defnydd heb awdurdod. Dim pyllau dŵr yn amlwg ond roedd hynny ar ddiwrnod sych yn yr haf.
- Y pyst mewn cyflwr da.
- Asedau adeiladau; un tŷ clwb ac un bloc ystafelloedd newid.
- 2 ystafell newid
- 2 ystafell gawod ar wahân
- 2 doiled ar wahân
- Dim ystafell cymorth cyntaf, dim ond bocs cymorth cyntaf (8-10 munud i'r ambiwlans gyrraedd)
- Cyfleusterau newid ar gyfer dyfarnwyr ac yn y blaen.
- Tŷ clwb a bar, defnyddir elw'r bar i gynnal a chadw'r adeilad.
- Y cyngor sy'n berchen ar yr adeilad.
- Y clwb sy'n glanhau ac yn y blaen.
- Dim llifoleuadau.
- Nid yw'n cydymffurfio â Deddf Gwahaniaethu ar sail Anabledd.
- Mae gan y safle ardal gemau amldefnydd (MUGA) a lle chwarae bychan i blant

Gwasanaethau'r adeilad – Y clwb sy'n talu biliau dŵr, nwy a thrydan, a'r cyngor sy'n talu biliau'r ystafelloedd newid.

Mae hwn yn safle posibl ar gyfer hyb, lleoliad da o fewn y cwm a chysylltiadau trafniadaeth da. Gellid defnyddio tir Canolfan Richard Price ar gyfer parcio neu gellid ei ddatblygu ar gyfer chwaraeon eraill a chodi pont dros y ffordd/afon rhwng y ddau safle.

Mae cynlluniau ar gyfer datblygu'r safle ar gael ond nid ydynt wedi eu cyllido'n llawn a ni wnaethpwyd astudiaeth o ymarferoldeb y safle i weld os yw'n addas at y diben.

Mae'r safle'n agos iawn i'r afon a gall fod ar orlifdir.

Canolfan Richard Price

Ni lwyddais i gael mynediad i'r adeilad. Fe'i hadeiladwyd ar lethr ac mae un pen wedi ei godi ar drawstiau concrit i greu llawr gwastad. Oherwydd hyn ceir gwagle mawr na ellir ei ddefnyddio o dan un rhan o'r adeilad ac mae ffens o'i amgylch.

O'r tu allan nid yw'n adeilad atyniadol na deniadol. Mae ganddo ddau lawr ar un pen gyda theras allanol a lle i eistedd. Ni cheir golygfa fel y cyfryw o'r teras, dim ond coed a'r maes parcio.

Tu fewn i'r adeilad rwy'n deall bod un neuadd chwaraeon fawr ar y llawr cyntaf gydag oriel wyllo ar un pen ynghyd â'r teras ac ar y llawr gwaelod ceir cyfleusterau newid, toiledau, adnoddau caffi ac yn y blaen. Mae'n ymddangos fel petai meithrinfa yma ond nid ar agor ar ddiwrnod ein hymweliad.

Nid wyf yn siŵr faint o bobl sy'n defnyddio'r safle na pha chwaraeon sy'n cael eu cynnal yma ond o ystyried ei faint, dywedwn dwy neuadd gyrtiau ar y mwyaf.

Lle parcio i 12-14 o geir

Ceir mynediad rhwydd oddi ar y briffordd a cheir cysylltiadau bws da o bob rhan o'r cwm.

Gwasanaethau'r adeilad – Y cyngor sy'n talu biliau dŵr a thrydan.

Y cyngor sy'n talu am gynnal a chadw.

Dim posibiliadau ar gyfer unrhyw chwaraeon maes.

Mae'n bosibl fod gan y safle werth uchel fel safle adeiladu, er hynny nid yw'n wastad ac mae'n debygol bod rhan ohono ar orlifdir.

Wrth ei ystyried gyda'r adnoddau sydd gerllaw mae'r lleoliad yn un da ar gyfer hyb chwaraeon/gweithgareddau. Gallai fod yn safle ategol da yn darparu adnoddau parcio a chanolfan gweithgareddau cymunedol, wedi'i gysylltu â Pharc Llangeinor gerllaw. Ceir pont droed dros yr afon a'r ffordd yn cysylltu'r ddau safle, er gallai costau fod yn ormod iddo fod yn ddewis ymarferol.

Y Ganolfan Bywyd

Canolfan hamdden yng nghanol Pontycymer.

Y cyngor yw'r perchennog, Halo sy'n ei weithredu.

Yn ôl y rheolwr nid yw gweithredu'r ganolfan hamdden yn gwneud elw.

Mae'r adeilad yn cael ei gynnal yn foddhaol ac mae mewn cyflwr da.

Ceir mynediad rhwydd o'r briffordd ar hyd ffordd darmac. Ceir cysylltiadau trafndiaeth gyhoeddus da.

Mae'r hen reilffordd yn terfynu ger y ganolfan hamdden ac mae cynlluniau ar y gweill (os bydd cyllid yn caniatáu) i adfer y rheilffordd i greu atyniad i dwristiaid a chreu amgueddfa reilffordd yn agos at y ganolfan hamdden.

Lle parcio i oddeutu 25 o geir er nad oes llinellau i ddynodi'r lleoedd parcio.

Mae lleoliad y ganolfan hamdden yn dda gan ei fod yn ganolog yn y cwm ac yn bendant yn lleoliad da ar gyfer un o'r hybiau o'r safbwynt hwnnw.

Fe'i defnyddir gan glybiau pêl-droed a rygbi ar gyfer ymarfer yn ystod misoedd y gaeaf.

Nid yw lleoliad gwirioneddol y ganolfan hamdden yn ddelfrydol gan nad yw'n cynnig lle i ehangu heb effeithio'n negyddol ar adnoddau parcio a thai gerllaw.

- Un neuadd chwaraeon â thri chwrt
- Campfa, dwy ystafell, un â chardio ac un â phwysau
- Tu allan, maes gwair artiffisial 3G 'rubber crumb' 5v5
- Ystafelloedd newid a thoiledau mewn cyflwr da ar gyfer dynion a merched
- Llyfrgell wedi ei hymgorffori yn y cyfleuster
- Canolfan galw heibio lle ceir gwasanaeth bydwaig ac yn y blaen
- Ystafelloedd ffisio a thylino'r corff
- Dim siop goffi, dim ond peiriannau gwerthu
- Adnoddau sy'n cydymffurfio â Deddf Gwahaniaethu ar sail Anableded

Gwasanaethau'r adeilad – Halo sy'n talu biliau dŵr, nwy a thrydan

Mae eisoes yn hyb o fath oherwydd yr amrywiaeth o weithgareddau a gynigir, nid chwaraeon yn unig.

Mae llwybr beiciau yn mynd heibio'r ganolfan a gellir llogi beiciau yma. Mae llwybrau beiciau mynydd oddeutu 2-3 munud i ffwrdd mewn car a 7-8 munud ar feic.