

WELLBEING Planner

CYNNWYS | DARGANFOD | DATBLYGU

Gweithgarwch Corfforol Awyr Agored

mewn Lleoliadau Gofal Plant ym
Mhen-y-bont ar Ogwr

Adroddiad Ymgynghori

Mehefin 2017

Ynglŷn â Wellbeing Planner

Mae gwella llesiant pobl Cymru yn ganolog i bopeth yr ydym yn ei wneud yn Wellbeing Planner. Rydym wedi bod yn gweithio gyda chleientiaid ers 2013, gan gynnig cyngor annibynnol ac atebion creadigol i'w cwestiynau mwyaf dyrys.

Mae ein gwaith yn seiliedig ar dair egwyddor - cynnwys, darganfod a datblygu.

Trwy **gynnwys** y bobl sy'n bwysig i'n cleientiaid – boed y cleient ei hun, eu defnyddwyr gwasanaeth neu eu staff; rydym yn gallu cynnig cipolwg ar brofiad bywyd pobl a **darganfod** yr hyn sy'n digwydd mewn gwirionedd. Rydym yn defnyddio'r wybodaeth honno wedyn i **ddatblygu** atebion cynaliadwy a chreadigol i'r problemau mwyaf dybryd.

Os hoffech ragor o fanylion, cysylltwch â

Dafydd Thomas
Wellbeing Planner
Cyfarwyddwr

ff 07894 917 533
e dafydd @wellbeingplanner.co.uk
g www.wellbeingplanner.co.uk

Cyllidwyd y prosiect hwn drwy Cymunedau Gwledig Llywodraeth Cymru - Rhaglen Datblygu Gwledig Cymru 2014-2020, a ariennir gan Lywodraeth Cymru a Chronfa Amaethyddol Ewrop ar gyfer Datblygu Gwledig.

This project has received funding through the Cymraeg Government Rural Communities - Rural Development Programme 2014-2020, which is funded by the European Agricultural Fund for Rural Development and the Cymraeg Government.



Cynnwys

	Tudalen
Crynodeb	4
Cefndir y Prosiect Gweithgarwch Corfforol Awyr Agored mewn Gofal Plant	6
Cefndir yr Ymgynghoriad	8
Dull Ymgynghori â Staff a Rhieni yn y Lleoliadau	12
Canlyniadau'r Ymgynghoriad	14
Trafodaeth Ymgynghori	25
Argymhellion	36
Cyfeiriadau	38
Atodiad Un - Holiadur ar gyfer Rhieni Lleoliadau Gofal Plant	39
Atodiad Dau - Holiadur ar gyfer Staff Lleoliadau Gofal Plant	48
Atodiad Tri - Arfer da o ran annog plant i fod yn egnïol yn yr awyr agored	59

Crynodeb

Mae'r adroddiad hwn yn cyflwyno manylion ymarfer ymgynghori a gynhaliwyd i ddarganfod y cysylltiadau, os oes rhai, sy'n bodoli rhwng mannau gwyrdd lleol ym Mhen-y-bont ar Ogwr â lleoliadau gofal plant a theuluoedd ar gyfer chwarae egniol yn yr awyr agored a gweithgarwch corfforol.

Amcan yr ymarfer ymgynghori oedd deall yn well effeithiau amrywiaeth eang o ffactorau sydd o bosibl yn dylanwadu ar lefelau presennol chwarae egniol a gweithgarwch corfforol mewn lleoliadau gofal plant ar draws Pen-y-bont ar Ogwr. Nodwyd bod y ffactorau hyn yn dibynnu ar y lleoliadau gofal plant; ymgysylltiad y lleoliadau â rhieni a gofalwyr a'r ddarpariaeth o fannau gwyrdd lleol yn gyfagos i'r lleoliadau gofal plant.

Amcanion allweddol yr ymarfer ymgynghori oedd:

1. adolygu amllder a mathau'r ddarpariaeth chwarae egniol / gweithgarwch corfforol mewn lleoliadau gofal plant ym Mhen-y-bont ar Ogwr wledig^[L]_[SEP]
2. adolygu'r hyn y mae staff gofal plant yn teimlo yw'r rhwystrau a'r cyfleoedd o ran cymryd rhan mewn chwarae egniol/ gweithgarwch corfforol yn yr awyr agored a chynnig cyfleoedd i blant wneud hyn
3. adolygu dulliau presennol a ddefnyddir gan lleoliadau gofal plant ar gyfer ymgysylltu â rhieni a gofalwyr a chanfod yr hyn y mae rhieni a gofalwyr yn teimlo yw'r dulliau gorau ar gyfer ymgysylltu â nhw am weithgarwch corfforol yn yr awyr agored
4. canfod tybiaethau staff gofal plant a rhieni a gofalwyr am y ddarpariaeth leol o weithgarwch corfforol yn yr awyr agored^[L]_[SEP]

Cynhaliwyd cyfres o gyfweiliadau rhieni a staff mewn 5 lleoliad gofal plant ar draws y fwrdeistref i archwilio'r amcanion hyn ym mis Mawrth 2017.

Yn gyffredinol, mae'r canlyniadau o'r cyfweiliadau yn dangos nad oedd y rhieni a gymerodd ran yn yr ymgynghoriad yn gallu bod yn fwy egniol yn yr awyr agored oherwydd diffyg gwybodaeth, y tywydd ac anghenion y plentyn. Dywedasant eu bod yn fwyaf egniol mewn parciau cyfagos, ar benwythnosau yn bennaf, ac mai cerdded oedd eu gweithgaredd arferol, er gwaethaf yr amrywiaeth o weithgareddau a phrofiadau awyr agored a roddir i'w plant yn y lleoliadau gofal plant. Mae'r canfyddiad hwn yn adlewyrchu arolwg hamdden awyr agored Cyfoeth Naturiol Cymru (2015) mai cerdded yw'r prif weithgaredd mewn mannau agored ledled Cymru.

Yn ôl lechyd Cyhoeddus Cymru (2017), dylai plant sy'n gallu cerdded ar eu pen eu hunain fod yn egniol am dair awr bob dydd. Dylai pob plentyn sy'n iau na phump oed fod yn egniol bob dydd. Pan fydd plant yn y lleoliadau, ceir cyfle iddynt fod yn gorfforol egniol, dan do ac yn yr awyr agored. Ond hyd yn oed os bydd plentyn yn mynychu sesiwn bob dydd, yn egniol am bob eiliad y mae yno, am bum diwrnod yr wythnos, nid yw eu lefelau gweithgarwch corfforol yn mynd i fodloni canllawiau lechyd Cyhoeddus Cymru.

O ganlyniad, mae angen cyflawni ymyriadau eraill y tu allan i'r lleoliadau gofal plant i gadw'r plant yn ddigon egniol trwy ymgysylltu a chymell rhieni a

gofalwyr i newid ymddygiad. Er gwaethaf gwaith caled a bwriadau da staff y lleoliadau, mae angen gwneud mwy i greu cysylltiad rhwng plant a'u teuluoedd a mannau gwyrdd lleol ym Mhen-y-bont ar Ogwr.

Mae'r adroddiad hwn yn cynnig yr argymhellion canlynol:

Ar gyfer Lleoliadau Gofal Plant

- Adolygu'r prosesau caffael fel ei bod yn haws i staff ar draws Pen-y-bont ar Ogwr gaffael eitemau ac offer y gallent eu defnyddio gyda'r plant i chwarae yn yr awyr agored neu arddio.
- Darparu cymorth i aelodau staff y Lleoliad Gofal Plant weithio gyda chymheiriaid i rannu arfer da o ran sut i gael plant yn egnïol yn yr awyr agored.
- Gweithio gyda rhieni a gofalwyr i gynyddu eu hyder, eu profiad a'u cymhelliad fel y gallant ddarganfod drostynt eu hunain yr asedau y maent yn meddu arnynt a sut y gallant newid eu hymddygiad eu hunain a'u plant orau.

Ar draws y Fwrdeistref

- Hyfforddi a chynorthwyo aelodau staff neu rieni i weithio gyda lleoliadau gofal plant i rannu arfer da o ran sut i gael plant yn egnïol yn yr awyr agored - gallai'r cymorth a'r hyfforddiant hwn gael ei ddarparu gan y Rhwydwaith Gwirfoddoli Cefn Gwlad¹.
- Archwilio ymarferoldeb sefydlu Canolfan Ragoriaeth ar gyfer annog plant a rhieni i gymryd rhan mewn gweithgareddau awyr agored mewn lleoliadau gofal plant.
- Dylai'r lleoliadau gofal plant annibynnol dderbyn yr un faint o gymorth â'r lleoliadau gofal plant a redir gan y Cyngor, gan fod hwn yn fater sy'n berthnasol i'r Fwrdeistref gyfan y bydd angen rhoi sylw iddo a neilltuo adnoddau priodol iddo.
- Mae pob lleoliad yn sefydlu ei grŵp Facebook caeedig ei hun fel bod gan rieni ffydd nad yw'r system yn agored i gael ei chamdefnyddio gan eraill.
- Rhoddir hyfforddiant i staff fel y gallant ddefnyddio'r system Facebook i'w botensial llawn – fel y ffordd orau i farchnata eu gwasanaethau, gan gynnwys yr hyn i'w wneud a'r hyn i'w osgoi o ran cyfryngau cymdeithasol a marchnata technoleg ddigidol a denu defnyddwyr gyda chynnwys Facebook difyr.
- I lleoliadau a pharciau yn y fwrdeistref weithio gyda'r lleoliadau gofal plant a sefydliadau eraill i ddeall yr hyn sydd ei angen ar ymwelwyr â phlant ifanc a'r hyn a fyddai'n eu hannog i ymweld â'r lleoedd hyn yn amlach.
- Datblygu pecynnau gwybodaeth wedi eu targedau ar gyfer y gwahanol gynulleidfaoedd ar draws y fwrdeistref - er enghraifft staff lleoliadau, rhieni neu denantiaid newydd, fel y gellir eu hysbysu am lleoliadau a gweithgareddau awyr agored priodol yn yr ardal. Mae'r awgrymiadau yn

¹ Tudalen 2 Tabl Rhesymeg Ymyrryd y Strategaeth Datblygu Lleol
<https://www.bridgendreach.org.uk/cy/resources/toolkits-information-packs/> ymwelwyd ar 20 Mehefin 2017

cynnwys cylchlythyr rheolaidd, pecynnau gwybodaeth i rieni newydd neu becynnau croeso i denantiaid newydd.

- Cymerir camau i ddeall ymhellach brofiadau pobl o fod yn yr awyr agored, pa un a ydynt yn dda neu'n wael, er mwyn nodi'r ffactorau sy'n dylanwadu ar y dewisiadau hynny gan ddefnyddio system fel SenseMaker.
- Sefydlu partneriaeth i lunio ymyriadau sy'n gweithio ar draws seilios sefydliadol a meysydd gwasanaeth er mwyn cyfrannu at Nodau Llesiant Deddf Llesiant Cenedlaethau'r Dyfodol (2015).

Cefndir y Prosiect Gweithgarwch Corfforol Awyr Agored mewn Gofal Plant

Mae'r adroddiad hwn yn cyflwyno manylion ymarfer ymgynghori a gynhaliwyd i ddarganfod y cysylltiadau, os oes rhai, sy'n bodoli rhwng mannau gwyrdd lleol ym Mhen-y-bont ar Ogwr â lleoliadau gofal plant a theuluoedd ar gyfer chwarae egniol yn yr awyr agored a gweithgarwch corfforol. Nodwyd y rhesymau am y dymuniad i ddeall yn well ansawdd a dyfnder y cysylltiad hwnnw yn y Briff Prosiect gwreiddiol²:

- Mae'r Rhaglen Mesur Plant (Iechyd Cyhoeddus Cymru, 2016) wedi canfod bod 1 o bob 4 plentyn (25.4%) ym Mhen-y-bont ar Ogwr yn rhy drwm neu'r ordew erbyn yr adeg y byddant yn dechrau'r ysgol (4-5 mlwydd oed yn 2015-2016).
- Mae gwaith ymchwil wedi dangos bod dros 80% o blant sy'n ordew yn y dosbarth derbyn yn dal i fod yn ordew ym mlwyddyn pedwar.
- Mae bod yn rhy drwm neu'n ordew mewn plentynod yn arwain at oblygiadau i iechyd yn y byrdymor a'r tymor hwy.
- Mae rhoi cyfleoedd i blant a phlant bach chwarae yn yr awyr agored bob dydd yn ffordd wedi ei seilio ar dystiolaeth o atal gordewdra ac mae'n rhan o feysydd blaenoriaeth ar gyfer gweithredu 'Deg Cam i Bwysau Iach' Iechyd Cyhoeddus Cymru.
- Mae gweithgarwch corfforol yn hollbwysig i sicrhau'r twf a'r datblygiad gorau posibl; mae'r oedran cyn-ysgol hefyd yn gyfnod pwysig o ran sefydlu gweithgarwch corfforol ac ymddygiad llonydd gydol oes.
- Mae astudiaethau wedi dangos yn gyson bod plant sy'n treulio mwy o amser yn yr awyr agored yn cymryd rhan mewn lefelau uwch o weithgarwch corfforol na'r rheini sy'n treulio llawer o amser dan do.
- Mae cyfran fawr o blant iau na phump oed wedi ymrestru mewn gofal plant a gall gofal plant fod yn lleoliad gwerthfawr ar gyfer hybu gweithgarwch corfforol yn y grŵp oedran hwn ac yn ddull ar gyfer ymgysylltu â rhieni, neiniau a theidiau a gofalwyr.

Amcan yr ymarfer ymgynghori oedd deall yn well effeithiau amrywiaeth eang o ffactorau sydd o bosibl yn dylanwadu ar lefelau presennol chwarae egniol a

² Prosiect Gweithgarwch Corfforol Awyr Agored mewn Gofal Plant: Briff Ymchwil ac Ymgynghori Fersiwn 2 1/11/2016

gweithgarwch corfforol mewn lleoliadau gofal plant ar draws Pen-y-bont ar Ogwr. Rhestrwyd y ffactorau dylanwadol canlynol yn y Briff Prosiect:

- Lleoliadau Gofal Plant – fel yr arweinyddiaeth yn y lleoliad; cyfleoedd hyfforddi; agweddau staff a'u hyder; agwedd staff at yr awyr agored; amgylchedd cefnogol; lle awyr agored yn y lleoliad; offer priodol; rheoleiddio a thybiaethau'r staff o risg.
- Ymgysylltiad lleoliadau gofal plant â rhieni a gofalwyr – fel ystyriaeth o anghenion rhieni; cyfleoedd i gymryd rhan; rheoli amser a phersonoli'r ymgysylltiad.
- Darpariaeth manau gwyrdd lleol – fel ymwybyddiaeth o'r hyn sydd ar gael; agosrwydd; rhwyddineb mynediad; cyfleusterau a ddarperir; addasrwydd y grŵp a chyflwr y ddarpariaeth.

Cefndir i'r Ymgynghoriad

Amcanion allweddol yr ymarfer ymgynghori oedd:

1. adolygu amllder a mathau'r ddarpariaeth chwarae egnïol / gweithgarwch corfforol mewn lleoliadau gofal plant ym Mhen-y-bont ar Ogwr wledig^[1]_[SEP]
2. adolygu'r hyn y mae staff gofal plant yn teimlo yw'r rhwystrau a'r cyfleoedd o ran cymryd rhan mewn chwarae egnïol/ gweithgarwch corfforol yn yr awyr agored a chynnig cyfleoedd i blant wneud hyn
3. adolygu dulliau presennol a ddefnyddir gan leoliadau gofal plant ar gyfer ymgysylltu â rhieni a gofalwyr a chanfod am yr hyn y mae rhieni a gofalwyr yn teimlo yw'r dulliau gorau ar gyfer ymgysylltu â nhw am weithgarwch corfforol yn yr awyr agored
4. canfod tybiaethau staff gofal plant a rhieni a gofalwyr am y ddarpariaeth leol o weithgarwch corfforol yn yr awyr agored^[1]_[SEP]
5. argymhell gwasanaethau/ dulliau a fydd yn diwallu anghenion staff gofal plant a theuluoedd orau.

Cwmpas yr Ymgynghoriad

Roedd tair adran i'r ymgynghoriad. Cynhaliwyd prif bwyslais yr ymgynghoriad â'r staff a'r rhieni mewn lleoliadau gofal plant ledled y fwrdeistref. Ym mis Ionawr 2017, gwahoddwyd 10 o leoliadau gofal plant o bob cwr o'r fwrdeistref i gymryd rhan yn yr ymarfer ymgynghori (gweler tabl 1 am fanylion).

Enw	Iaith	Math	Ardal	Gwybodaeth ychwanegol
Cylch Meithrin y Sgêr	Cymraeg	Cylch Chwarae	Corneli	Dechrau'n Deg a Phreifat
Dechrau'n Deg Sarn	Saesneg	Cylch Chwarae	Sarn	Dechrau'n Deg
Dechrau'n Deg Melin Ifan Ddu	Saesneg	Cylch Chwarae	Melin Ifan Ddu	Dechrau'n Deg
CM Sarn	Cymraeg	Cylch Chwarae	Sarn	Dechrau'n Deg a phreifat
Y Bont	Saesneg	Gofal Dydd	Pen-y-bont ar Ogwr ond mae plant yn teithio o bob ardal	Darpariaeth ar gyfer plant ag anghenion ychwanegol
Coleg Penybont	Saesneg	Gofal Dydd	Pen-y-bont ar Ogwr	Preifat
Y Felin Wylt	Saesneg	Cylch Chwarae	Y Felin Wylt	Dechrau'n Deg a phreifat
Cefnglas	Saesneg	Cylch Chwarae	Cefnglas	Dechrau'n Deg a

				phreifat
Fingers & Thumbs	Saesneg	Cylch Chwarae estynedig	Coety	Preifat
Dechrau'n Deg Betws	Saesneg	Cylch Chwarae	Betws	Dechrau'n Deg

Tabl 1 – Lleoliadau Gofal Plant y cysylltwyd â nhw yn wreiddiol yn rhan o'r ymarfer hwn

Ymatebodd pum lleoliad i'r cyfathrebiad cychwynnol a threfnwyd dyddiadau wedi hynny i ymweld â'r lleoliadau hyn a chyfweld y staff a'r rhieni a oedd yn bresennol.

Cynhaliwyd ail ymgynghoriad yn rhan o weithdy gyda 3 aelod o'r Grŵp Llywio ym mis Chwefror 2017. Pwyslais y gweithdy hwn oedd dadansoddi rhai o'r tybiaethau sefydliadol sy'n gysylltiedig â'r maes gwaith hwn ac archwilio meysydd o ddiddordeb cyffredin i'w mireinio ymhellach (gweler tabl 2). Cynorthwyodd y gweithdy hefyd i gynllunio a darparu cam cyntaf yr ymarfer ymgynghori yn y lleoliadau gofal plant.

Pobl	Lleoedd	Prosesau
Plant ddim yn gwneud digon	Plant yn treulio amser sylweddol mewn lleoliadau	Ymgynghori â rhieni yn her
Staff ddim yn gwneud digon	Lleoliadau yn gweithio gyda theluoedd	Nodi swyddogaeth lleoliadau
Rhieni ddim yn egnïol iawn nac yn ymwybodol nac yn gwneud digon	Nid yw teuluoedd yn mynd allan i'r awyr agored. Pam? Rhwystrau?	Nid oes y fath beth â thywydd garw
A allwn ni ddefnyddio pŵer plagio	Sut allwn ni helpu staff?	Mae cael negeseuon gartref yn her

Tabl 2 – Tybiaethau Sefydliadol ac Unigol

Cytunwyd yn sgil y gweithdy Grŵp Llywio hwn mai'r canlynol fyddai'r materion a fyddai'n cael eu harchwilio yn rhan o'r ymgynghoriad hwn:

- y rhwystrau y mae rhieni, gofalwyr a staff yn eu hwynebu i gyflawni'r effeithiau hirdymor hyn.
- agweddau / ymddygiad presennol staff, gofalwyr a rhieni o ran gweithgarwch corfforol
- agweddau /ymddygiad presennol staff, gofalwyr a rhieni o ran mynd allan i'r awyr agored
- beth maen nhw'n ei weld a fyddai'n annog newid a sut?
- y ffyrdd y mae'r lleoliadau yn cyfathrebu gyda rhieni a
- pha mor effeithiol y mae'r lleoliadau a rhieni / gofalwyr yn cyfathrebu gyda'i gilydd

Ym mis Mawrth 2017, cynhaliwyd cyfres o gyfweiliadau â rhieni a staff mewn 5 o leoliadau gofal plant ar draws y fwrdeistref (gweler tabl 3 am fanylion).

Roedd mwyafrif y plant sy'n mynychu'r lleoliadau gofal plant yr ymwelwyd â nhw rhwng dwy a thair blwydd oed. Mae'r plant hyn fel rheol wedi eu hymrestru gyda phob lleoliad am tua blwyddyn cyn symud ymlaen i ysgol gynradd leol.

Yr eithriad i'r dull hwn fyddai Y Bont, lle'r oedd oedran y plant yn amrywio o tua 6 wythnos i 4 mlwydd oed. Mae'r cyfnod o amser y maent yn mynychu pob digwyddiad yn dibynnu ar anghenion y plentyn.

Enw	Nifer y Staff	Nifer y Plant	Sesiynau
Dechrau'n Deg Sarn	6	34	bore a phrynhawn
Cylch Meithrin Sarn	7	24	bore a phrynhawn
Y Bont	6	25	drwy'r dydd
Dechrau'n Deg Melin Ifan Ddu	5	12	bore yn unig
Dechrau'n Deg Betws	5	31	bore a phrynhawn
Cyfanswm	29	126	

Tabl 3 – Lleoliadau gofal plant a gymerodd ran yn yr ymarfer ymgynghori

Roedd tri o'r cylchoedd chwarae a gymerodd ran yn yr ymgynghoriad wedi eu lleoli ym Melin Ifan Ddu a Sarn. Yr ardaloedd hyn sydd â'r gyfradd uchaf o blant sy'n uwch na phwysau iach ym Mhen-y-bont ar Ogwr wledig.

Yn olaf, ym mis Mai 2017, gwahoddwyd yr unigolion canlynol i weithdy i drafod canfyddiadau cychwynnol yr ymarfer ymgynghori cychwynnol. Roedd o fudd mawr i'r ymarfer cyfan hwn cael y grŵp hwn i fyfyrion a chynnig sylwadau ar ganfyddiadau ac argymhellion interim yr ymarfer ymgynghori. Dyma'r unigolion a oedd yn bresennol yn y gweithdy:

- Phil Beaman, Swyddog Perfformiad a Datblygu Mannau Gwyrdd
- Mike Catling, Prif Ymarferydd Iechyd y Cyhoedd, Tîm Iechyd y Cyhoedd ABM
- Lin Cooper, Ymarferydd Ysgolion Iach, Tîm Iechyd y Cyhoedd ABM
- Jules Davies, Uwch Ymarferydd Iechyd y Cyhoedd, Tîm Iechyd y Cyhoedd ABM
- Nicola Edwards, Rheolwr Rhaglen a Digwyddiadau Ymddiriedolaeth Awen
- Sue Evans, Datblygu Gwledig, CBSPYB
- Helen Fletcher, Cyfoeth Naturiol Cymru
- Emma Griffiths, Cydgysylltydd Addysg Iach, Tîm Iechyd y Cyhoedd ABM

- Judith Jones, Cydgysylltydd Partneriaeth Bwrdd Gwasanaethau Cyhoeddus Pen-y-bont ar Ogwr
- Kate Parry, Swyddog Datblygu Gofal Plant, CBSPYB
- Frances Samuel, Ymarferydd Iechyd y Cyhoedd, Tîm Iechyd y Cyhoedd ABM
- Judith Tomlinson, Ymgynghorydd mewn Iechyd y Cyhoedd, Tîm Iechyd y Cyhoedd ABM
- Karen Winch Adran Pobl Ifanc Egnïol, CBSPYB

Mae eu hadborth wedi helpu i lywio datblygiad trafodaeth ac argymhellion yr adroddiad hwn.

Dull Ymgynghori â Staff a Rhieni yn y Lleoliadau

Cynhaliwyd cyfweiliadau unigol ym mhob lleoliad gofal plant gydag arweinwyr ac aelodau staff y lleoliad a nifer o rieni y mae eu plant yn defnyddio'r cyfleuster (gweler Tabl 4 ar gyfer nifer yr unigolion a gymerodd ran yn yr ymarfer ymgynghori). Ym mhob achos, esboniwyd nodau'r prosiect a gofynnwyd i unigolion a oeddent yn deall yr hyn a oedd yn digwydd ac a oeddent dal i fod eisiau cymryd rhan yn yr ymarfer.

	Niferoedd
Arweinyddiaeth	5
Staff	8
Rhieni	14
Cyfanswm	27

Tabl 4 – Niferoedd yr unigolion a gymerodd ran yn yr ymarfer ymgynghori

Archwiliwyd agwedd pob unigolyn at yr awyr agored a gweithgarwch corfforol yn ystod pob cyfweiliad, gan gynnwys y mathau o weithgarwch y mae'r unigolion hyn yn cymryd rhan ynddynt fel rheol. Gofynnwyd iddynt wedyn i enwi'r gweithgareddau awyr agored a gynhelir ym mhob lleoliad yr oeddent yn ymwybodol ohonynt. Gofynnwyd iddynt sut y caiff materion eu cyfathrebu fel mater o drefn rhwng rhieni / gofalcwyr a staff ac i nodi'r rheini y maent yn teimlo yw'r dulliau mwyaf effeithiol. Yn olaf, fe'u holwyd am gryfder ac ansawdd y berthynas rhwng y rhieni a staff y lleoliad (gweler Atodiadau Un a Dau am gopi o'r holiadur).

Roedd y cwestiynau yn canolbwyntio ar yr hyn a oedd yn gweithio ym mhob sefyllfa gan ddadansoddi rhai o'r rhwystrau neu'r heriau y gallai pobl eu hwynebu. Gofynnwyd cwestiynau tebyg nifer o weithiau i wirio bod y sawl a oedd yn cymryd rhan yn deall yr hyn a oedd yn cael ei ofyn ac i weld a oedd yr atebion yn gyson.

Cafodd pob un o'r sgysiau ei gofnodi ac yna ei gategoreiddio. Oherwydd y gallai ateb tebyg fod wedi cael ei roi i nifer o gwestiynau tebyg yn ystod pob cyfweiliad, cafodd geiriau allweddol eu cyfrif unwaith yn unig wrth grynhoi'r canlyniadau (gweler nodiadau diweddarach).

Roedd yn eglur wrth baratoi ar gyfer yr ymarfer ymgynghori hwn mai prin oedd y cyfleoedd i ymgysylltu â llawer o leoliadau gofal plant gwledig yn y Fwrdeistref – gan fod mwyafrif y gwasanaethau wedi eu lleoli ar hyd coridor yr M4 neu yng nghyffiniau Maesteg yn ôl gwefan Day Nurseries³. Cynhaliwyd yr ymgynghoriadau yn yr astudiaeth hon yn y lleoliadau a ymatebodd i'r gwahoddiad yn seiliedig ar restr a ddarparwyd gan Swyddog Datblygu Gofal Plant CBSPYB.

3

https://www.daynurseries.co.uk/day_nursery_search_results.cfm/searchcounty/Bridgend#map-view

Gan nad oedd digon o amser, nid oedd yn bosibl recriwtio lleoliadau eraill, fel gwarchodwyr plant unigol, i gymryd rhan yn yr ymarfer ymgynghori hwn.

Roedd yn eglur yn ystod yr ymgynghoriad bod gan rai o'r aelodau staff ddiddordeb yn yr agenda hwn a'u bod yn frwdfrydig am y maes gwaith hwn. Hyd yn oed os oedd ganddynt ddiddordeb, nid oedd o reidrwydd yn dilyn y gellid eu disgrifio fel 'lleoliadau enghreifftiol,' oherwydd efallai nad oedd ganddynt ddigon o staff, adnoddau neu offer ar waith.

Nid yw'n dilyn o reidrwydd bod y rhieni a'r gofalwyr a gyfwelwyd yn rhan o'r ymgynghoriad wedi cael eu dethol oherwydd bod ganddynt ddiddordeb yn y pwnc. Yn amlach na pheidio, roedd y rhieni a gymerodd ran yn yr ymgynghoriad yn gallu gwneud hynny gan fod yr amser ganddynt i gymryd rhan ac oherwydd iddynt gael eu recriwtio wrth iddynt ollwng neu gasglu eu plant.

Canlyniadau'r Ymgynghoriad

Mae'r adran ganlynol yn cynnwys nifer o gymylau tag fel ffordd o arddangos y data o'r cyfweiliadau ymgynghori. Nid oes modd cymharu maint pob cwmwl – ond mae niferoedd ar gyfer y geiriau sy'n ymddangos amlaf wedi cael eu cynnwys er mwyn helpu gyda gwaith dehongli.

Cyflwynir cwestiynau 1 i 4 amcanion allweddol yr ymarfer ymgynghori isod gyda'r data cysylltiedig.

Cwestiwn 1: adolygu amlder a mathau'r ddarpariaeth chwarae egniöl / gweithgarwch corfforol mewn lleoliadau gofal plant ym Mhen-y-bont ar Ogwr wledig



Ffigur 1: Mathau o chwarae egniöl mewn lleoliadau gofal plant y cyfeiriwyd atynt gan staff

Mae Ffigur 1 yn dangos mai Garddio, Cerdded a Gweithgareddau Anifeiliaid (fel chwilota am bryfed neu bigo dail) y cyfeiriwyd atynt gan y mwyaf o staff (gyda sgôr o 5). Traed Prysur (gweithgaredd dawnsio), Gimme Five, Dringo, Mwd a Rhedeg (yn sgorio 4) oedd nesaf.

Cymysgedd o'r gweithgareddau hyn yw'r diwrnod arferol ym mhob lleoliad lle mae'r plant yn cael cyfleoedd i gerdded, rhedeg, dawnsio, sgipio neu gymryd rhan mewn gemau egniöl. Mae'n eglur o ymweld â'r lleoliadau bod llawer iawn o symud corfforol ysgafn hefyd, pan fydd staff yn canu rhigymau neu'n cyfrif gyda'r plant, er efallai eu bod yn gwneud hyn wrth eistedd gyda'i gilydd ar y llawr neu wrth y bwrdd.



Ffigur 2: Amllder mynd allan i'r awyr agored mewn lleoliadau y cyfeiriwyd ato gan staff

Mae Ffigur 2 yn dangos bod y staff wedi cyfeirio at Bob dydd 9 gwaith o ran yr amllder y byddant yn mynd allan i'r awyr agored. Cyfeiriwyd at Ddwywaith yr wythnos ac Unwaith yr wythnos 3 gwaith mewn cymhariaeth.



Ffigur 3: Mathau o chwarae egnïol mewn lleoliadau gofal plant y cyfeiriwyd atynt gan rieni

O'r amrywiaeth o weithgareddau corfforol y dywedodd staff eu bod yn cael eu cynnal mewn lleoliadau gofal plant (gweler Ffigur 1), mae'r rhieni yn cyfeirio at feiciau (7 gwaith), cerdded (5 gwaith) a rhedeg (4 gwaith) yn unig yn Ffigur 3.



Ffigur 4: Amllder chwarae egnïol mewn lleoliadau gofal plant y cyfeiriwyd ato gan rieni

Mae Ffigur 4 yn dangos bod y rhieni wedi cyfeirio at Bob dydd fel yr amllder y maent yn mynd allan i'r awyr agored 4 gwaith yn unig. Cyfeiriwyd at Unwaith yr wythnos 2 waith.

Ceir amllder uwch o ran darpariaeth chwarae egnïol a gweithgarwch corfforol yn ychwanegol i'r hyn y mae'r rhieni yn ei wybod neu'n ei ddeall am y mater. Fel y dywedodd aelod o staff "rydym ni'n manteisio i'r eithaf ar gyfleoedd pan fyddant yn codi ac yn cynnal rasys crempog neu gyrsiau dringo ar sail ad-hoc os yw'n briodol."

Mae'n werth nodi'r gwahaniaeth rhwng ffigyrau 1 a 3 gan ei fod yn dangos yn eglur y gwahaniaeth rhwng yr amrywiaeth o weithgareddau a ddarperir gan y staff ym mhob lleoliad a dealltwriaeth y rhiant o'r gweithgareddau y mae eu plant yn cymryd rhan ynddynt. Mae'r gwahaniaeth rhwng y ddau ffigur yn cynnig awgrym am effeithiolrwydd y cyfathrebu rhwng rhieni a staff.

Cwestiwn 2: Adolygu'r hyn y mae staff gofal plant yn teimlo yw'r rhwystrau a'r cyfleoedd o ran cymryd rhan mewn chwarae egnïol/ gweithgarwch corfforol yn yr awyr agored a chynnig cyfleoedd i blant wneud hyn



Ffigur 5: Yr hyn a nodwyd gan y staff fel rhwystrau i gymryd rhan mewn gweithgareddau awyr agored

Mae Ffigur 5 yn dangos bod y staff wedi nodi cost fel rhwystr i gymryd rhan mewn gweithgareddau awyr agored 9 o weithiau. Gallai hyn gynnwys y gost o ddefnyddio bws mini dim ond i adael y safle hyd yn oed yng nghanol yr ardaloedd mwyaf gwledig. Cyfeiriodd y staff wedyn at y tywydd 8 o weithiau; (cynhaliwyd y cyfweiliadau ym mis Mawrth 2017 yn ystod cyfnod o dywydd newidiol); cymhareb 7 o weithiau ac amser 5 o weithiau.

Un i un yw'r gymhareb o blant i staff sydd ei hangen pan fyddant yn mynd oddi ar y safle - i gymryd rheoliadau i ystyriaeth ac i reoli risg. Byddai rhai o'r plant angen goruchwyliaeth un i un oherwydd eu hymddygiad neu oherwydd lefelau uchel o draffig rhwng y lleoliad a'r gyrchfan. Gallai methu â bod â'r gymhareb briodol o blant i staff atal unrhyw aelodau o'r grŵp rhag mynd allan yn yr awyr agored yn gyfan gwbl.

Dyweddodd y staff y gall diffyg amser fod yn rhwystr hefyd. Weithiau nid yw'n bosibl ceisio gwisgo 10 i 15 o blant, eu cael nhw i'r toiled, allan drwy'r drws ac yn ôl eto o fewn 2.5 i 3 awr, yn enwedig yn ystod tywydd garw.

Roedd yr adborth o un lleoliad yn peri pryder arbennig, lle'r oedd y staff yn teimlo bod y plant yn dioddef oherwydd diffyg cyfleoedd i gerdded gyda'u rhieni a'u gofalwyr. Roedd y staff yn teimlo bod y plant yn 'cerdded mwy fel babanod na phlant bach gan eu bod nhw'n treulio cymaint o amser mewn cadeiriau gwthio.'

Cwestiwn 3: adolygu dulliau presennol a ddefnyddir gan leoliadau gofal plant ar gyfer ymgysylltu â rhieni a gofalwyr a chanfod am yr hyn y mae rhieni a gofalwyr yn teimlo yw'r dulliau gorau ar gyfer ymgysylltu â nhw am weithgarwch corfforol yn yr awyr agored

Mae Tabl 5 yn rhestru'r amrywiaeth o wahanol ddulliau a ddefnyddir gan y lleoliadau gofal plant i'w hysbysu am yr hyn sy'n digwydd yn y lleoliad.

Trefn	Defnydd o Dechnoleg Gwybodaeth	Dulliau llai ffurfiol a phersonol
<ul style="list-style-type: none"> Bwydlen y tu allan Poster Negesfwrdd Tyllau colomen Dosbarthu nodiadau, taflenni, llythyrau, cylchlythyrau a dyddiaduron bwyd yn rheolaidd 	<ul style="list-style-type: none"> Dosbarthu gwybodaeth a lluniau trwy Facebook, e-byst, negeseuon testun a galwadau ffôn. 	<ul style="list-style-type: none"> Trafodaethau un i un gyda rhieni wrth y drws Boreau coffi gwybodaeth gyda rhieni Polisi drws agored cyffredinol lle croesewir rhieni i ymweld unrhyw bryd. Hyd yn oed enghreifftiau o iaith arwyddion a chymorth llythrennedd.

Tabl 5 – Yr amrywiaeth o wahanol ddulliau cyfathrebu ac ymgysylltu



Ffigur 6: Yr hyn y gallai'r rhieni ei gofio fel dulliau i roi'r wybodaeth ddiweddaraf iddynt

Mae Ffigur 6 yn eglurhad gwyb o'r hyn y mae rhieni yn ei gofio am y gwahanol ddulliau o gyfathrebu ac ymgysylltu a ddefnyddir gan y lleoliadau. Llythyrau sydd â'r sgôr uchaf gyda 9 o gyfeiriadau. Cymharwch hyn gyda'r dulliau lu o gyfathrebu ac ymgysylltu a ddefnyddir gan staff a restrir yn Nhabl 5, nad oes yr un cyfeiriad atynt.

Y cyfarfodydd un i un a'r tyllau colomen oedd nesaf, gyda 5.

Mae hyn yn cynnig awgrym o'r heriau y mae staff yn eu hwynebu o ran ymgysylltu â rhieni.

Cyfeiriwyd at Facebook nifer o weithiau – er bod y negeseuon braidd yn gymysg. Cyfeiriodd rhai lleoliadau at y broblem o gael grŵp agored ar gyfer Pen-y-bont ar Ogwr gyfan, fel na fyddai'r rhieni yn rhoi eu caniatâd i bostio lluniau o'u plant ar y system. Roedd hyn wedyn yn gwneud tynnu lluniau o grwpiau o blant yn anhawster ychwanegol, a bu'n rhaid i aelodau staff dddidoli llunio yn ôl pwy oedd wedi rhoi caniatâd a phwy nad oedd cyn y gellid eu postio.

Dyweddodd rhai aelodau o staff ei bod yn cymryd amser i weinyddu eu cynnwys Facebook – er enghraifft didoli ffotograffau a lanlwytho deunydd. Dywedodd aelod arall o staff, “pe bai rhywun ond yn ‘hoffi’ y lluniau yr ydym yn eu hanfon allan, byddai'n [gwneud i'n holl ymdrech] deimlo ychydig yn fwy gwerth chweil.”

Roedd cynnwys ac ymgysylltu â'r rhieni yn ymdrech barhaus – gyda rhai canlyniadau cymysg. Ar un pen i'r sbectrwm, dywedodd un aelod o staff, “Dywedwch ein bod ni'n postio rhywbeth – mae gennym ni 23 o rieni yma, a byddwn ni'n cael 4 ymateb. Mae hynny'n dangos faint y maen nhw'n ymateb.”

Ar ben arall y sbectrwm, roedd aelod o staff yn falch o weld rhiant yn rhoi diodydd siwgr ei blentyn yn y bin, gan fod y rhiant yn gwybod y byddai staff y lleoliad yn cymryd yr eitem oddi wrth y plentyn ar ôl i'r sesiwn ddechrau. Ond hyd yn oed yn yr enghraifft hon, roedd y ffaith bod y rhiant wedi rhoi diod siwgr i'w blentyn ar ei ffordd i gylch chwarae'r bore (yn syth ar ôl brechwast) yn dangos yr ymdrech barhaus sy'n ofynnol i ymgysylltu â rhieni am yr hyn y dylid ac na ddylid ei wneud i sicrhau ffordd iach o fyw a deiet iachus.

Roedd y rhan fwyaf o'r sgysiau rhwng rhieni ac aelodau staff am ymddygiad eu plant yn ystod y dydd; eu llwyddiannau; yr hyn y maent wedi ei fwyta; a ydynt wedi cysgu; gyda phwy y maent wedi chwarae a digwyddiadau yn y dyfodol i baratoi ar eu cyfer.

Cwestiwn 4: canfod tybiaethau staff gofal plant a rhieni a gofaluwr am y ddarpariaeth leol o weithgarwch corfforol yn yr awyr agored. [SEP]



Ffigur 7: Yr hyn y mae aelodau staff yn ei nodi fel cyfleoedd lleol

Mae Ffigur 7 yn dangos yr amrywiaeth o leoedd y cyfeiriwyd atynt gan staff o ran cyfleoedd awyr agored. Cyfeirir at y traeth fwyaf ac mae'n sgorio 7. Trafodwyd y traethau canlynol yn ystod yr ymgynghoriad: Porthcawl, Drenewydd yn Notais, Bae Rest ac Aberogwr.

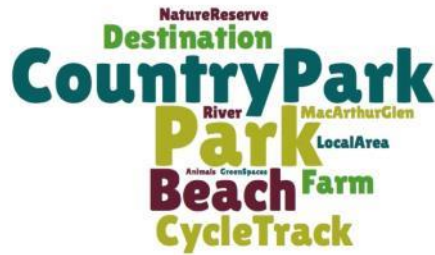
Cyfeiriwyd at gyrchfannau a pharciau 5 o weithiau ac roeddent yn cynnwys Bae Caerdydd, Pen y Fan a Techniquet yn y categori cyrchfannau; a Rec Pen-y-bont ar Ogwr, Caeau Newbridge, Pant yr Awel, Abercynffig, Cwmfelin a Phontycymer yn y categori parciau. Cyfeiriwyd at barciau gwledig fel Bryn Menyn a Bryn Garw 4 o weithiau.



Ffigur 8: Yr hyn y mae aelodau staff yn ei nodi fel rhwystrau i fynd allan i'r awyr agored

Mae Ffigur 8 yn dangos mai'r tywydd oedd y rhwystr mwyaf gyda sgôr o 7 ymhlith y staff. Amser (5) ac ymrwymiadau teuluol (4) oedd y rhwystrau eraill a sgoriodd uchaf.

Dywedodd dau aelod o staff nad oeddent wedi cael profiadau cadarnhaol iawn gyda chwaraeon yn eu plentyndod, ond er gwaethaf hynny roeddent yn dymuno rhoi'r cyfleoedd gorau posibl i'r plant y maent yn gofalu amdanynt ac roeddent yn barod i wneud popeth yn eu gallu i'w cael yn egniol ac yn mwynhau'r awyr agored.



Ffigur 9: Yr hyn y mae rhieni yn ei nodi fel cyfleoedd lleol

Mae Ffigur 9 yn dangos yr amrywiaeth o leodd y cyfeiriwyd atynt gan rieni o ran cyfleoedd awyr agored. Parciau sgoriodd uchaf (10); ac yna Parciau Gwledig (9) a'r traeth (7).

Mae'n werth nodi bod mwy o'r rhai a gymerodd ran yn cyfaddef eu bod yn mynd i MacArthur Glen a'i fan chwarae meddal yn hytrach na man gwyrdd lleol.



Ffigur 10: Yr hyn y mae rhieni yn ei nodi fel rhwystrau i fynd allan yn yr awyr agored

Diffyg gwybodaeth a'r tywydd oedd y rhwystrau mwyaf i rieni gyda sgôr o 8. Fe'i dilynwyd gan anghenion y plentyn a chostau gyda sgôr o 7. Mae hyn yn cyferbynnu â thybjaethau'r staff o rwystrau, a oedd yn canolbwyntio ar y tywydd, amser a theulu.

O ran anghenion plant neu deuluoedd, dywedodd rhai o'r rhieni bod yn rhaid i'w plant dreulio llawer o amser mewn cadeiriau gwthio gan fod yn rhaid iddynt fynd o un lle i'r llall mewn cyfnod byr o amser oherwydd diffyg trafndiaeth gyhoeddus neu leoliad gwasanaethau lleol.

Enghraifft arall fyddai rhieni sydd â nifer o blant na allant fynd i rai lleoliadau gan fod arwynebau llwybrau yn anaddas ar gyfer cadeiriau gwthio. Roedd hyn yn golygu ei bod yn dod yn anodd i'r teulu ymweld â gwneud defnydd llawn o'r safle.



Ffigur 11: Sut y disgrifiodd rhieni yr amllder y maent yn mynd allan i'r awyr agored

Mae Ffigur 11 yn dangos sut yr oedd y rhieni yn teimlo eu bod fwyaf egnïol ar y penwythnos, neu ddwywaith yr wythnos (gyda sgôr o 4). Mae'r sgôr ar gyfer y categorïau eraill (cafodd Tair gwaith yr wythnos, Bob dydd, Pedair gwaith yr wythnos oll sgôr o 2) yn is o ran ymweliadau amlach â'r awyr agored.



Ffigur 12: Sut y disgrifiodd rhieni y math o awyr agored y maent yn ymweld ag ef

Cerdded yw'r prif weithgaredd y mae'r rheini yn cymryd rhan ynddo (cyfeiriwyd ato 6 o weithiau). Cyfeiriwyd at fynd i'r parc neu chwarae pêl mewn mannau awyr agored 4 gwaith yr un.

Agweddau at fod yn gorfforol egniol yn yr awyr agored

Er mwyn cyflwyno'r wybodaeth anecdotaidd yn rhan o'r ymarfer ymgynghori hwn, defnyddiwyd y fframwaith canlynol gan y Cyngor Chwaraeon i ddangos y gwahaniaethau rhwng staff a rhieni er mwyn deall eu gwahanol agweddau at fod yn gorfforol egniol yn yr awyr agored – gweler Tablau 6, 7 ac 8.

Staff	
Cymhelliad	Roedd yn ymddangos bod yr aelodau staff a gymerodd ran yn yr ymgynghoriad yn llawn cymhelliad a bod ganddynt ddiddordeb yn y pwnc.
Hyder	Roedd yr aelodau staff yn gallu rhoi enghreifftiau o'r staff a'r arweinwyr yn teimlo'n hyderus yn eu gwybodaeth a'u dealltwriaeth o'r materion.
Ymwybyddiaeth	Cyfeiriodd yr holl staff cyngor at y Cynllun Cyn-ysgol Iach a Chynaliadwy.
Cyfleoedd	Roedd y staff yn brofiadol iawn o ran creu cyfleoedd o fewn yr amserlen a'r maes llafur. Yn aml yn dod i mewn gyda phethau mewn ffordd oportiwnistaidd neu ad-hoc - fel rasys crempog neu chwarae â mwd.
Profiad	O'r staff yn dweud wrth rieni am ddod â hen ddillad i ysgolion gan eu bod yn gwybod y bydd y plant yn mynd yn fwdlyd, hyd at ddefnyddio deunyddiau ail law yn greadigol gyda phlant, dangosodd y staff ystod o brofiad o sut i fod yn egniol yn yr awyr agored a sut i ymgysylltu â phlant ar yr agenda hwn.

Tabl 6 – Manylion canlyniadau i Staff a ddefnyddiodd fframwaith 2014 Chwaraeon Cymru

Rhieni	
Cymhelliad	Er bod gan rai o'r rhieni ddiddordeb, nid oedd gan eraill. Roedd nifer o enghreifftiau lle "mae rhieni yn ofnus" neu fod ganddynt "ddiffyg hyder" i gymryd rhan mewn digwyddiadau fel Gimme Five. Er enghraifft, "ar ddechrau un wythnos Gimme Five, daeth y rhieni i mewn ac eistedd i lawr ar y cadeiriau i wyllo eu plant yn chwarae / dawnsio. Y diwrnod canlynol, roedd y staff wedi cael gwared ar y cadeiriau fel bod yn rhaid i'r rhieni gymryd rhan yn y gweithgaredd gyda'u plant."
Hyder	Rhoddodd aelodau staff enghreifftiau o rieni â gorbryderon am fysiau neu'n ofni'r anhysbys, nad yw'n dangos llawer iawn o hyder i roi cynnig ar weithgaredd awyr agored newydd.
Ymwybyddiaeth	Mae Ffigur 12 yn dangos bod y rhan fwyaf o rieni yn meddwl am gerdded wrth ystyried gweithgareddau awyr agored – er gwaethaf yr amrywiaeth o leoliadau a chyfleoedd sydd ar gael yn y fwrdeistref.
Cyfleoedd	Mae Ffigur 9 yn rhestru'r hyn y mae rhieni yn ei ystyried yn gyfleoedd lleol ar gyfer gweithgarwch awyr agored, gan

	ganolbwyntio'n bennaf ar fynediad at barciau traddodiadol.
Profiad	Mae Ffigurau 3 a 12 yn dangos amrywiaeth gyfyngedig o brofiad o ran yr hyn sy'n bosibl yn yr awyr agored yn lleol. Dywedodd rhai o'r rhieni hefyd sut yr oedd fandaliaeth ac ymddygiad plant hŷn yn y parciau wedi eu hatal rhag mynd â'u plant i fannau gwyrdd lleol.

Tabl 7 – Manylion canlyniadau i Rieni a ddefnyddiodd fframwaith 2014 Chwaraeon Cymru

Gwnaed ymdrech yn Nhabl 8 i grynhoi a chymharu'r rhieni a'r aelodau staff o ran eu cymhelliad, eu hyder, eu hymwybyddiaeth, eu cyfleoedd a'u profiad o weithgareddau awyr agored.

Elfen Fframwaith	Staff	Rhieni
Cymhelliad	Llawn cymhelliad	Amrywiol
Hyder	Hyderus iawn / ar y cyfan	Rhai â hyder arbennig o isel
Ymwybyddiaeth	Yn llawn gwybodaeth	Gwybodaeth annigonol
Cyfleoedd	Yn manteisio i'r eithaf ar y sefyllfaoedd ond mae rhwystrau yn bodoli	Yn cadw at yr hyn y maent yn ei adnabod o ran lleoliadau a gweithgareddau
Profiad	Ystod o brofiad a hyfforddiant	Yn cadw at yr hyn y maent yn ei adnabod.

Tabl 8 – Crynodeb o ganlyniadau gan ddefnyddio fframwaith 2014 Chwaraeon Cymru

Dangosodd rhai o'r aelodau staff a gymerodd ran yn yr ymgynghoriad agwedd gadarnhaol iawn at hybu mwy o weithgarwch corfforol mewn mannau awyr agored. Prin iawn oedd y diddordeb a ddangoswyd gan rai aelodau staff yn y pwnc, ond roeddent yn dal i fod yn wybodus; yn ymwybodol o gyfleoedd lleol; yn meddu ar amrywiaeth o brofiadau addas; wedi eu cymell gan ddymuniad i wneud eu gorau dros y plant yn eu gofal ac yn hyderus yn eu sgiliau a'u gallu i ddarparu.

Er enghraifft, cyfaddefodd dau aelod o staff eu bod yn casáu chwaraeon yn yr ysgol, ond cydnabuwyd yn agored ganddynt fod angen iddynt roi profiad cadarnhaol a boddhaol i'r plant yn eu gofal o ran bod yn egniol neu fod yn yr awyr agored. Roeddent yn hynod frwdfrydig, yn wybodus, yn brofiadol yn y sector ac yn darparu amrywiaeth o gyfleoedd difyr a diddorol i'r plant yn eu gofal.

Cymhlethdod

Datgelodd yr ymarfer ymgynghori nifer o, enghreifftiau o'r cysylltiadau cymhleth sy'n bodoli rhwng profiad unigol ac ymddygiad dilynol. Mae'r rhain yn cynnwys:

- Y diffyg hyder sydd gan rai rhieni mewn gweithgarwch corfforol neu fynd allan yn yr awyr agored a sut nad yw hynny'n eu cymell i gymryd rhan mewn gweithgareddau fel rhaglen Gimme Five yn y lleoliad gofal plant.
- Sut y gall ymddygiad gwrthgymdeithasol mewn cymunedau effeithio ar rieni â phlant iau sy'n cael eu hatal rhag defnyddio neu ymweld â mannau gwyrdd lleol.
- Effaith ymddygiad gwrthgymdeithasol gan aelodau'r gymuned oedd y gall offer sy'n cael ei adael allan dros nos gael ei ddwyn neu ei dorri fel nad oes modd ei drwsio. Mae hyn yn dylanwadu wedyn ar sut y mae staff gofal plant yn paratoi eu lleoliadau, sy'n cael effaith uniongyrchol wedyn ar y mathau o gyfleoedd y mae plant yn eu cael yn y lleoliadau hynny.

Trafodaeth Ymgynghori

Yn gyffredinol, mae'r canlyniadau o'r cyfweiliadau yn dangos nad oedd y rhieni a gymerodd ran yn yr ymgynghoriad yn gallu bod yn fwy egniol yn yr awyr agored oherwydd diffyg gwybodaeth, y tywydd ac anghenion y plentyn. Dywedasant eu bod yn fwyaf egniol mewn parciau cyfagos, ar benwythnosau yn bennaf, ac mai cerdded oedd eu gweithgaredd arferol, er gwaethaf yr amrywiaeth o weithgareddau a phrofiadau awyr agored a roddir i'w plant yn y lleoliadau gofal plant. Mae'r canfyddiad hwn yn adlewyrchu arolwg hamdden awyr agored Cyfoeth Naturiol Cymru (2015) mai cerdded yw'r prif weithgaredd mewn mannau agored ledled Cymru.

Yn ôl Iechyd Cyhoeddus Cymru (2017), dylai plant sy'n gallu cerdded ar eu pen eu hunain fod yn egniol am dair awr bob dydd. Dylai pob plentyn sy'n iau na phump oed fod yn egniol bob dydd. Pan fydd plant yn y lleoliadau, ceir cyfle iddynt fod yn gorfforol egniol, dan do ac yn yr awyr agored. Ond hyd yn oed os bydd plentyn yn mynychu sesiwn bob dydd, yn egniol am bob eiliad y mae yno, am bum diwrnod yr wythnos, nid yw eu lefelau gweithgarwch corfforol yn mynd i fodloni canllawiau Iechyd Cyhoeddus Cymru.

O ganlyniad, mae angen cyflawni ymyriadau eraill y tu allan i'r lleoliadau gofal plant i gadw'r plant yn ddigon egniol trwy ymgysylltu a chymell rhieni a gofalwyr i newid ymddygiad. Er gwaethaf gwaith caled a bwriadau da staff y lleoliadau, mae angen gwneud mwy i greu cysylltiad rhwng plant a'u teuluoedd a mannau gwyrdd lleol ym Mhen-y-bont ar Ogwr.

Mae'r penawdau canlynol yn cynnig rhywfaint o drafodaeth fanwl o bwyntiau a godwyd yn ystod yr ymgynghoriad a sut gellid bwrw ymlaen â nhw fel argymhellion.

Ar lefel y Lleoliadau Gofal Plant

Newidiadau Caffael

Roedd aelodau staff mewn un neu ddau o'r lleoliadau yn rhwystredig gyda'r anawsterau yr oeddent yn eu cael yn ceisio prynu deunyddiau ac offer y gellid eu defnyddio gyda'r plant ar gyfer garddio neu weithgareddau awyr agored eraill. Roedd yn rhaid wedyn i'r unigolion hyn ddod o hyd i ddeunyddiau mewn ffyrdd eraill, a oedd yn cymryd amser.

Mae'n werth sôn bod y bobl hyn yn dyfalbarhau wrth geisio dod o hyd i ddeunyddiau, pan efallai na fyddai aelodau staff eraill llai brwdfrydig wedi gwneud cymaint o ymdrech. Mewn geiriau eraill, os yw'n 'anodd ei wneud' i aelodau staff sy'n frwdfrydig, yna mae staff sy'n llai brwdfrydig a wynebwr gan rwystr o'r fath yn llai tebygol o ddyfalbarhau i gael gaffael ar yr offer angenrheidiol.

Argymhellir y dylid adolygu'r prosesau caffael mewn lleoliadau gofal plant, fel ei bod yn haws i staff ledled Pen-y-bont ar Ogwr gaffael eitemau ac offer y gallent eu defnyddio gyda'r plant i chwarae yn yr awyr agored neu i arddio.

Efallai y byddai'n bosibl i feysydd gwasanaeth eraill yng Nghyngor Bwrdeistref Sirol Pen-y-bont ar Ogwr gaffael yr offer – yn hytrach na staff y Lleoliad Gofal Plant yn uniongyrchol.

Awgrym arall fyddai archwilio ffyrdd o ailgylchu neu aildddefnyddio hen offer garddio i'w defnyddio mewn Lleoliadau Gofal Plant yn y sir. Perygl yr opsiwn olaf hwn yw y bydd yn cymryd amser ac ymdrech gan rywun i'w drefnu a'i weithredu.

Cyfnewid sesiynau'r bore a'r prynhawn

Yr adborth gan staff yn y lleoliadau oedd bod y plant sy'n mynychu sesiynau'r prynhawn ar ôl bore gyda'u rhieni yn llawer anoddach i weithio â nhw, o'u cymharu â'r plant a oedd wedi dod yn syth o adref i'r lleoliad gofal plant yn y bore.

Rhodddwyd gwahanol esboniadau am y newid ymddygiad hwn gan staff yn y lleoliadau gofal plant – gan gynnwys deiet; y plant ddim yn cael eu diddanu'n briodol neu'n adeiladol gartref; neu rieni ddim yn siŵr sut i ddiddanu eu plant.

Un awgrym o'r ymgynghoriad hwn fu archwilio'r opsiwn o newid yr amseroedd y mae rhieni yn mynd â'u plant i sesiynau yn y lleoliadau. Mewn geiriau eraill, bob wythnos, mis neu dymor, caiff y plant sy'n mynychu sesiwn y bore eu symud i sesiwn y prynhawn am gyfnod o amser, ac i'r gwrthwyneb.

Perygl mawr y dull hwn yw rhoi pwysau diangen ar y teuluoedd lle mae gan rieni drefniadau gofal plant sy'n cyd-fynd â'r hyn y mae'r lleoliad yn ei ddarparu (yn cynnwys aelodau eraill y teulu er enghraifft) neu ymrwymadau gwaith. Gallai'r pwysau hyn ar deuluoedd achosi rhagor o broblemau i'r unigolion dan sylw.

Serch hynny, mae'n werth nodi bod gwahaniaeth o ran ymddygiad rhwng grwpiau'r bore a'r prynhawn. Mae'r gwahaniaeth hwn yn cefnogi'r ddadl bod angen rhoi sgiliau, cymorth a gwybodaeth ddigonol i rieni ddiddanu eu plant pan fyddant gartref neu yn eu gofal. Pe bai cymorth yn cael ei ddarparu i rieni, byddai'r plentyn wedi ei baratoi'n well i ddysgu a gwrando pan fydd yn mynychu sesiwn y prynhawn.

Cynorthwyo Staff y Lleoliad Gofal Plant

Yr hyn sy'n eglur o'r ymarfer ymgynghori hwn yw bod nifer o wahanol aelodau staff yn y gwahanol lleoliadau gofal plant ledled Bwrdeistref Sirol Pen-y-bont ar Ogwr sydd â llawer iawn o arbenigedd a phrofiad o ran yr agenda hwn. Trwy eu gweithredoedd a'u penderfyniadau, maent yn gallu cyffroi ac ennyn diddordeb plant a rhai o'r rhieni o ran bod yn egniol yn yr awyr agored.

Bu'n bosibl crynhoi'r holl weithgareddau a ddisgrifiwyd gan staff ac arweinwyr lleoliadau mewn rhestr o Arfer Da ar annog plant i fod yn fwy egniol yn yr awyr agored. Ewch i Atodiad Tri am ragor o wybodaeth.

Mae hefyd yn eglur iawn bod llawer o'r unigolion a gyfwelwyd wedi ymateb yn dda iawn i hyfforddiant y Cynllun Cyn-ysgol Iach a Chynaliadwy a wnaed ar gael gan Gyngor Bwrdeistref Sirol Pen-y-bont ar Ogwr.

Mae'n rhesymol tybio ei bod yn bosibl bod gan fwyafrif yr unigolion a atebodd yr alwad i gymryd rhan yn yr ymarfer ymgynghori hwn ddiddordeb a chymhelliad mwy personol yn y maes pwnc hwn na chydweithwyr eraill ar draws y sir. Roedd enghreifftiau yn ystod yr ymgynghoriad pan drafododd yr unigolion hyn sut yr oeddent yn dod â'u diddordebau personol i mewn i'w harfer proffesiynol. Wedi dweud hynny, roedd yr aelodau staff hynny nad oedd ganddynt gymaint o ddiddordeb yn dal i allu trafod yr hyn yr oedd angen ei wneud gyda'r plant wrth iddynt wneud eu gwaith yn y lleoliadau gofal plant.

Os yw'n rhesymol tybio bod gan fwyafrif yr unigolion a gymerodd ran yn yr ymgynghoriad hwn ddiddordeb yn yr agenda hwn, yna mae'n debygol bod carfan o staff yng Nghyngor Bwrdeistref Sirol Pen-y-bont ar Ogwr nad ydynt yn teimlo mor hyderus neu frwdfrydig pan ddaw i annog plant yn fod yn gorfforol egniol neu i fynd allan i'r awyr agored ac archwilio, er gwaethaf cymorth ac anogaeth y cyngor - er nad yw'n bosibl rhoi ffigwr ar faint y grŵp hwn.

Yn olaf, mae trydedd garfan o staff yn bodoli sy'n gweithio gyda phlant a rhieni mewn Lleoliadau Gofal Plant ar draws y Sir nad oes ganddynt fynediad at gymaint o gymorth a hyfforddiant. Nid oes gan y lleoliadau gofal plant annibynnol hyn, fel Y Bont a Chylch Meithrin Sarn, yr un lefelau o gymorth â'r lleoliadau eraill a byddent yn elwa o'r cyfleoedd i ddysgu yn ogystal â rhannu eu harbenigedd a'u dealltwriaeth gyda'u cydweithwyr yn y cyngor. Unwaith eto, nid yw'n bosibl rhoi ffigwr ar faint y grŵp hwn ar hyn o bryd.

Argymhellir felly y dylid darparu cymorth i aelodau staff y Lleoliadau Gofal Plant i weithio gyda'u cymheiriaid i rannu arfer da o ran sut i gael plant yn egniol yn yr awyr agored. Gallai hyn gynnwys rhannu gwybodaeth am weithgareddau y gellid ymgymryd â nhw gyda phlant a rhieni; y deunyddiau a ddefnyddir, sut y gellid goresgyn rhwystrau a pha lleoliadau lleol y maent yn mynd iddynt yn rheolaidd a pham.


Mae angen archwilio sut y gallai'r aelodau staff sydd angen anogaeth gael gafael ar y wybodaeth gan eu cymheiriaid orau; a sut i ofyn i'r aelodau staff sy'n gallu darparu'r cymorth i ddod o hyd i'r amser i wneud hynny, gyda'r rheini dan sylw trwy ofyn iddynt beth fyddai'n gweithio orau. Efallai mai un cyfle o'r fath i hyn ddigwydd fyddai'r Diwrnodau Cau, a drefnir gan Gyngor Bwrdeistref Sirol Pen-y-bont ar Ogwr ar gyfer Staff Lleoliadau Gofal Plant. Gallai un arall fod yn gwrs neu secondiad i Ganolfan Ragoriaeth yn cysylltu lleoliadau gofal plant gyda'r defnydd o'r awyr agored ar gyfer gweithgarwch corfforol (gweler nodiadau diweddarach).

Hyder, Profiad a Chymhelliad y Rhiant

Mae Chwaraeon Cymru 2014 yn nodi bod hyder, cymhelliad a phrofiad unigol yn ysgogwyr allweddol wrth geisio annog unigolion i fod yn fwy corfforol egniol mewn chwaraeon neu yn yr awyr agored. Mae'n eglur o'r ymgynghoriad bod angen gwneud gwaith gyda rhieni a gofalwyr i gynyddu eu hyder, i wella'r profiad ac i gynyddu eu cymhelliad fel y gallant ddarganfod drostynt eu hunain yr asedau y maent yn meddu arnynt yn bersonol ac yn lleol; a sut y gallant newid eu hymddygiad eu hunain ac ymddygiad eu plant orau o ganlyniad.

Ceir tystiolaeth fod y math hwn o ddull yn ofynnol yn yr ymgynghoriad hwn trwy:

- y gwahaniaeth rhwng grwpiau'r bore a'r prynhawn mewn lleoliadau gofal plant a allai gael eu hachosi gan y ffaith fod rhieni yn ansicr o sut i ddi-ddanu eu plant a'u cadw'n egniol pan fyddant gartref;
- y ffaith fod gan y rhieni a gymerodd ran yn yr ymgynghoriad wybodaeth ac ymwybyddiaeth gyfyngedig o'r mathau o gyfleoedd sy'n bodoli yn lleol; a'r
- ffaith eu bod yn amharod i gymryd rhan yn y digwyddiadau fel Gimme Five yn y lleoliadau gofal plant.

Yn ôl Cyfoeth Naturiol Cymru, roedd y model Allan â Ni! yn llwyddiannus o ran cynorthwyo pobl o gymunedau difreintiedig i gymryd rhan mewn amrywiaeth o weithgareddau awyr agored cofiadwy trwy ddefnyddio egwyddorion datblygu cymunedol sy'n hwyluso cydweithrediad ymhlith grwpiau cymunedol, sefydliadau a darparwyr gweithgareddau awyr agored presennol.  Canfu gwerthusiad prosiect Allan â Ni! bod cymell pobl i wneud newidiadau sylweddol i'w harferion a'u ffyrdd o fyw yn cymryd llawer mwy o amser na'r hyn a ragwelwyd yn wreiddiol, a bod angen cymorth ac adnoddau sylweddol i wneud hynny. Canfu hefyd y gellid cyrraedd y rheini sydd â'r mwyaf i'w ennill o weithgarwch awyr agored trwy nifer o sefydliadau yn gweithio gyda'i gilydd - fel lleoliadau gofal plant a'r ymwelwyr iechyd lleol yn yr achos hwn.

Mae Amcan Strategol 1.3, Thema 1: Ychwanegu Gwerth at Hunaniaeth Leol ac Adnoddau Naturiol a Diwylliannol y Strategaeth Datblygu Lleol⁴, yn cyfeirio at ddull datblygu cymunedol integredig i gyfrannu at 'synnwyr o le' Pen-y-bont ar Ogwr wledig. Gallai archwilio'r synnwyr o le hwn gyda rhieni a gofalwyr fod yn ffordd o gynyddu eu hyder a'u cymhelliad unigol; a hefyd o ddeall yr hyn sy'n dylanwadu ar eu hymddygiad fel rhieni mewn cymuned wledig benodol ac yn rhoi ystyr iddo. Gallai camau gweithredu a restrir yn y Strategaeth Datblygu Lleol fel sgiliau coedwigaeth, mapio coedwigoedd neu ddatblygu llwybrau coetir gynnig cyfleoedd i rieni fod yn gorfforol egniol. Pe bai'r rhieni hyn yn cymryd rhan yn y math hwn o weithgarwch, gallai hefyd gynnig cysylltiad uniongyrchol rhwng yr amgylchedd a'r lleoliad gofal plant - gyda'r rhiant fel y cyswllt.

Materion ar gyfer y Fwrdeistref gyfan

Mwy o Adnoddau Dynol

⁴ Tudalen 2 Tabl Rhesymeg Ymyrryd <https://www.bridgendreach.org.uk/cy/resources/toolkits-information-packs/> ymwelwyd ar 20 Mehefin 2017

Fel yr argymhellwyd yn gynharach yn y papur hwn, dylid darparu cymorth i aelodau staff Lleoliadau Gofal Plant i weithio gyda chymheiriaid i rannu arfer da ar sut i gael plant yn egnïol yn yr awyr agored.

Hefyd, mae'r gymhareb o staff i blant yn her y mae lleoliadau gofal plant yn ei hwynebu pan fyddant yn cynllunio gweithgaredd awyr agored. Gallai cael mwy o gymorth gan unigolion â hyfforddiant priodol yn ystod taith allan yn yr awyr agored helpu i leddfu pryderon ynghylch iechyd a diogelwch neu ymddygiad plant a diffyg hyder ymhlith staff i gael plant allan yn yr awyr agored. Byddai mwy o barau o ddwylo hefyd yn gymorth mawr i gael y plant yn barod i fynd allan yn yr awyr agored yn y lle cyntaf – gan y gall amser mewn sesiwn tair awr ddiflannu wrth wisgo nifer fawr o blant bach.

Un argymhelliad yw bod unigolion â hyfforddiant priodol yn cael eu gwneud ar gael i ddilyn yr agenda hwn ar draws y sir. Gallai'r unigolion hyn fod yn:

- rhieni sydd wedi eu hyfforddi'n briodol a allai weithio neu wirfoddoli yn eu lleoliadau gofal plant eu hunain gyda chymorth cydgysylltydd gwirfoddolwyr – byddai hon yn ffordd o gynnwys rhieni; neu
- unigolion â hyfforddiant priodol yn gweithio ar draws y sir ac yn ymweld â phob lleoliad yn ei dro – gallai hon fod yn ffordd o sicrhau nad yw sgiliau yn cael eu colli i'r prosiect ar ôl i blentyn y rhiant adael y lleoliad ac iddynt roi'r gorau i wirfoddoli.

Mae Amcan Strategol 1.4, Thema 1: Ychwanegu Gwerth at Hunaniaeth Leol ac Adnoddau Naturiol a Diwylliannol y Strategaeth Datblygu Lleol⁵ yn sôn am weithio gyda gwirfoddolwyr i gryfhau'r manteision rhwng asedau naturiol yr ardal a llesiant cymunedol. Gallai darparu gwirfoddolwyr sydd wedi eu hyfforddi'n briodol i gynorthwyo lleoliadau gofal plant o ran sut y gallant gael plant yn egnïol yn yr awyr agored fod yn rhywbeth y gellid ei wneud trwy'r Rhwydwaith Gwirfoddoli Gwledig a chyfeirir ato yn y Strategaeth. Os nad yw'r Rhwydwaith yn gallu darparu cymorth unigol, yna gallai dulliau eraill gynnwys datblygu maes llafur hyfforddiant neu ddarparu cwrs hyfforddi i staff lleoliadau.

Canolfan Ragoriaeth

Roedd yn eglur wrth baratoi ar gyfer yr ymarfer ymgynghori hwn mai prin oedd y cyfleoedd i ymgysylltu â llawer o leoliadau gofal plant gwledig yn y Fwrdeistref – gan fod mwyafrif y gwasanaethau wedi eu lleoli ar hyd coridor yr M4 neu yng nghyffiniau Maesteg⁶. Roedd un lleoliad gofal plant a gymerodd ran yn yr ymarfer ymgynghori yn gweithio hanner diwrnod ym Melin Ifan Ddu a'r gweddill yn Lewistown – yn rhannol oherwydd lefelau lleol o alw am y gwasanaeth yn y ddwy ardal ac yn rhannol oherwydd yr heriau yr oedd y rhieni yn eu hwynebu yn cael gafael ar wasanaethau mewn ardal wledig ag opsiynau trafndiaeth cyfyngedig.

⁵ Tudalen 2 Tabl Rhesymeg Ymyrryd <https://www.bridgendreach.org.uk/cy/resources/toolkits-information-packs/> ymwelwyd ar 20 Mehefin 2017

⁶

https://www.daynurseries.co.uk/day_nursery_search_results.cfm/searchcounty/Bridgend#map-view

Prin iawn oedd y cylchoedd chwarae neu gyfleusterau gofal dydd ym mhen uchaf Cwm Ogwr neu Gwm Garw.

Un argymhelliad o'r adroddiad hwn yw archwilio ymarferoldeb sefydlu Canolfan Ragoriaeth ar gyfer cael plant a rhieni mewn lleoliadau gofal plant i gymryd rhan mewn gweithgareddau awyr agored yn un o'r ardaloedd hyn. Gellid ariannu lle o'r fath yn rhannol trwy ddarparu gwasanaethau gofal plant i rieni yng ngogledd y Fwrdeistref Sirol - lle ceir diffyg gwasanaethau o'r fath ar hyn o bryd. Gellid cael mynediad at ffrwd incwm arall trwy ddatblygu'r lleoliad fel canolfan hyfforddi - i staff gofal plant o bob cwr o'r fwrdeistref i gychwyn; cyn tyfu i gysylltu â myfyrwyr sy'n astudio yng Ngholeg Penybont⁷; efallai y gellid denu defnyddwyr posibl o siroedd cyfagos hyd yn oed.

Gallai'r Ganolfan hon fod yn lleoliad lle mae gweithredwyr parciau gwledig o bob cwr o'r Fwrdeistref yn cael gwell dealltwriaeth o'r hyn sydd ei angen ar rieni a phlant er mwyn cael mynediad at eu lleoliadau ac i wneud defnydd llawn o'u hadnoddau. Gallai hefyd fod yn ganolfan ar gyfer y Rhwydwaith Gwirfoddoli Gwledig.

Nod y Ganolfan fyddai gweithio'n agos gyda rhieni i geisio deall eu tybiaethau am yr amgylchedd fel adnodd ar gyfer gweithgarwch corfforol. Byddai'r safbwyntiau hyn ar gael wedyn i'r rheini sy'n cael eu hyfforddi yn y Ganolfan a thu hwnt.

Byddai cynnig o'r math hwn yn cysylltu ag:

- Amcan Strategol 1.2 Thema 3: Edrych ar ffyrdd newydd o ddarparu gwasanaethau lleol anstatudol y Strategaeth Datblygu Lleol⁸, "datblygu gwasanaethau gwledig cynaliadwy, archwilio ffyrdd newydd o ddarparu gwasanaethau anstatudol a chryfhau datblygiadau economaidd gwledig."
- Amcan Strategol 1.4 Thema 1: Ychwanegu Gwerth at Hunaniaeth Leol ac Adnoddau Naturiol a Diwylliannol y Strategaeth Datblygu Lleol i ychwanegu gwerth at adnoddau naturiol lleol trwy ddeall sut y gellir defnyddio lleoliadau gofal plant i gynyddu'r defnydd o gyfleoedd manau gwyrdd lleol ym Mhen-y-bont ar Ogwr wledig, ac ymwybyddiaeth ohonynt.
- Amcan Strategol 3.1 Thema 3: Edrych ar ffyrdd newydd o ddarparu gwasanaethau lleol anstatudol y Strategaeth Datblygu Lleol "peilota ymyriadau arloesol sy'n creu cyfleoedd i ennill arian yn y gymuned."

Cefnogi Lleoliadau Annibynnol

Fel y soniwyd yn gynharach yn y papur hwn, bydd staff sy'n gweithio gyda phlant a rhieni mewn lleoliadau ar draws y sir nad oes ganddynt fynediad rhwydd at wybodaeth am yr agenda hwn gan eu bod yn gweithio mewn lleoliadau annibynnol, fel Y Bont a Chylch Meithrin Sarn.

⁷ <https://www1.bridgend.ac.uk/our-courses/full-time-courses-2/care-childhood-studies/>

⁸ Tudalen 6 Tabl Rhesymeg Ymyrryd <https://www.bridgendreach.org.uk/cy/resources/toolkits-information-packs/> ymwelwyd ar 20 Mehefin 2017

Argymhellir bod y lleoliadau gofal plant annibynnol hyn yn derbyn yr un faint o gymorth â'r lleoliadau gofal plant a redir gan y Cyngor, gan fod hwn yn fater ar draws y Fwrdeistref gyfan y bydd angen rhoi sylw iddo a neilltuo adnoddau digonol iddo. Fel y nodwyd yn Rhaglen Plant Iach Cymru, GIG Cymru, 2016 "mae'r dystiolaeth sy'n dod i'r amlwg yn dangos bod buddsoddi ym mlynnyddoedd cynnar bywyd yn cael effaith gadarnhaol sylweddol ar iechyd plant, eu datblygiad cymdeithasol ac addysgol a'u canlyniadau hirdymor." Gallai methu â chydweithio ar yr oedran cynnar hwn olygu y bydd angen rhagor o fuddsoddiad gan wasanaethau addysgol a chymdeithasol y Cyngor yn y dyfodol, gan y gallai'r plant hyn dyfu i fyny i fod yn fwy dibynnol ar wasanaethau sector cyhoeddus ar gyfer eu hiechyd a'u llesiant.

Facebook

Nodwyd Facebook yn aml fel ffordd yr oedd rhieni a staff yn gallu cyfathrebu â'i gilydd. Rhoddwyd enghreifftiau am y lleoliadau yn defnyddio Facebook i hysbysu cleifion am yr hun a oedd wedi ei gynllunio ar gyfer wythnos benodol, fel Gimme Five, neu fel ffordd o ddangos llwyddiannau neu weithgareddau pob plentyn yng ngofal y lleoliad – fel cyfarfod aelodau o'r Tîm Rygbi Cymraeg yn Y Bont. Nid oedd Facebook byth yn rhywbeth a oedd yn cael ei ddefnyddio i drafod manylion plentyn unigol – gwnaed hynny gan ddefnyddio ffyrdd eraill y cyfeiriwyd atynt yn gynharach (gweler tudalen 14).

Roedd profiad staff o ddefnyddio Facebook ychydig yn fwy cymysg ac roeddent yn teimlo nad oeddent yn gwneud y mwyaf o system yr oedd mwyafrif y rhieni yn dweud eu bod yn ei defnyddio'n rheolaidd. Roedd rhai o'r problemau a nodwyd gan staff yn cynnwys:

- yr amser yr oedd yn ei gymryd i lawrlwytho ffotograffau;
- y diffyg amser yn y dydd yr oedd gan staff i weinyddu'r system yn ddefnyddiol;
- y diffyg 'hoffi' gan rieni;
- y diffyg o unrhyw gymhellion yr oedd gan y lleoliadau i ymgysylltu â rhieni ac ennyn eu brwdfrydedd; ac
- nid oedd llawer o rieni wedi rhoi eu caniatâd i luniau o'u plant gael eu rhannu mewn grŵp agored ar draws Pen-y-bont ar Ogwr gyfan

Argymhellir y dylai pob lleoliad allu sefydlu ei grŵp Facebook caeedig ei hun fel bod gan rieni ffydd na fydd y system yn agored i gael ei cham-drin gan eraill.

Argymhellir bod hyfforddiant yn cael ei roi i staff lleoliadau fel y gallant ddefnyddio system Facebook i'w llawn botensial – fel y ffordd orau o farchnata eu gwasanaethau, gan gynnwys yr hyn y dylid ac na ddylid ei wneud o ran marchnata ar gyfryngau cymdeithasol a denu defnyddwyr gyda chynnwys Facebook difyr.

Gellid ymgymryd â'r math hwn o weithgarwch ar gyfer staff lleoliadau yn unig, neu gydag unigolion eraill o wahanol sectorau – gyda'r potensial ychwanegol o rannu syniadau a nodi marchnadoedd newydd posibl mewn grŵp cymysg o hyfforddeion. Mae hyn yn bodloni gofynion Amcan Strategol 3.4 Thema 5 y

Strategaeth Datblygu Lleol "cynyddu'r defnydd o dechnoleg ddigidol ymhlith busnesau a chymunedau gwledig er mwyn cael y cynhyrchiant, gwerthiannau a'r proffil marchnata gorau posibl."

Lleoliadau yn Ymgysylltu â Rhieni â Phlant Bach

Parciau wnaeth sgorio uchaf yn y drafodaeth gyda rhieni – roedd hyn yn cynnwys lleoedd fel Rec Pen-y-bont ar Ogwr, Pant yr Awel, Ynysawdre, Penyfai a Phontycymer. Parciau gwledig fel Brynmenyn a Bryn Garw oedd yr eitem nesaf ar y rhestr.

Y rhwystr i ddefnyddio'r manau awyr agored hyn yn amlach oedd diffyg gwybodaeth, problemau â'r tywydd, costau uchel a thrafnidiaeth (her arbennig i rieni sy'n byw yn rhannau gwledig y sir â chyfleoedd trafndiaeth gyhoeddus cyfyngedig). Hefyd, pan siaradodd rhieni am ddefnyddio'r lleoliadau hyn, gwnaethant roi enghreifftiau o fethu â gwneud defnydd llawn o rai lleoliadau oherwydd:

- y deunyddiau a ddefnyddir ar gyfer arwynebau'r llwybrau;
- y diffyg mân-gyrchfannau ym mhob lleoliad sy'n annog plant i ddod (o gymharu â chanoli cyfleusterau mewn un man); a
- diffyg hyder neu wybodaeth ddigonol i ymgysylltu â'r lleoliadau o ran eu hanghenion a'u diddordebau.

Adlewyrchir y safbwyntiau hyn yng Ngherdyn Cofnodi 2016 Plant Egniol Iach Cymru a nododd mai 'mwy o leoedd i chwarae' oedd y flaenoriaeth uchaf i blant 3 - 7 mlwydd oed. Mae'r papur yn cyfeirio at dybiaethau o ddiogelwch, mynediad, ac argaeledd cyfleusterau a manau sy'n cynnig cyfleoedd gweithgarwch corfforol a llai o amser llonydd i blant a rhieni. Mae'r adroddiad yn cyfeirio at Sallis a Glanz (2006) a'r berthynas rhwng yr amgylchedd adeiledig a lefelau gweithgarwch corfforol.

Argymhellir bod y gwahanol leoliadau a pharciau yn y Fwrdeistref yn gweithio gyda'r lleoliadau gofal plant a sefydliadau eraill i ddeall yr hyn sydd ei angen ar ymwelwyr â phlant ifanc a'r hyn fyddai'n eu hannog i ymweld â'r lleoedd hyn yn amlach. Gallai'r Ganolfan Ragoriaeth hwyluso'r broses hon.

Rhagor o wybodaeth

Mae llawer iawn o wybodaeth yn bodoli ar y pwnc o ddod o hyd i ffyrdd o gael plant ifanc yn gorfforol egniol⁹. Yn yr un modd, mae llawer o wybodaeth ar gael i ddarganfod am barciau lleol a lleoliadau addas. Ac eto, mae'n eglur o'r ymgynghoriad nad yw rhai o'r rheini a gymerodd ran yn manteisio ar y ffynonellau gwybodaeth hyn, neu nid ydynt yn gallu.

Argymhellir bod y gwahanol ddulliau yn cael eu defnyddio i hysbysu gwahanol gynulleidfaoedd am yr hyn sydd ar gael a ble. Gallai awgrymiadau gynnwys

⁹ <https://www.scope.org.uk/support/families/play/games>

10 cam i bwysau iach Iechyd Cyhoeddus Cymru

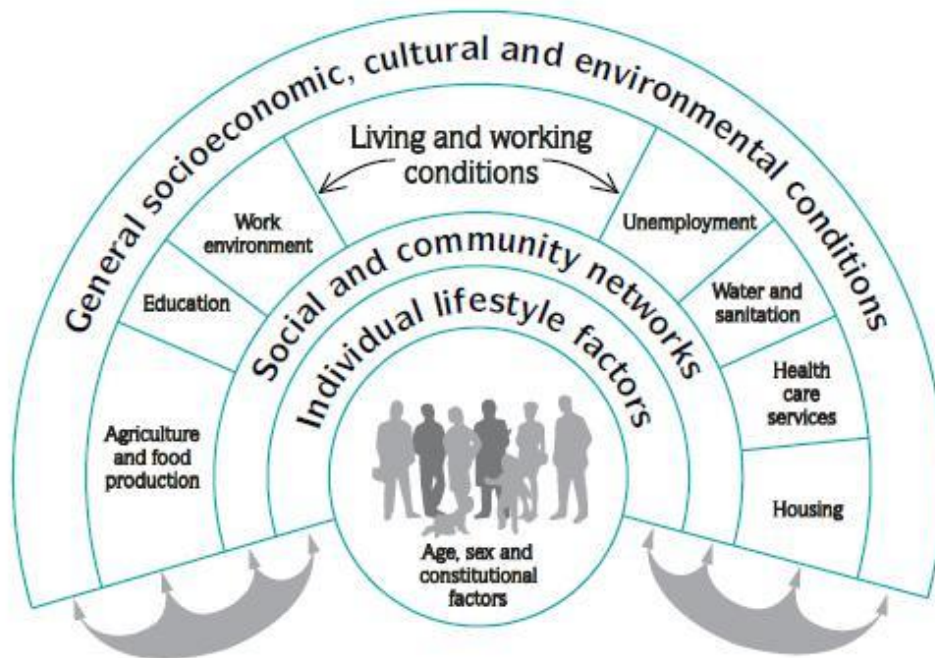
<http://www.ssehsactive.org.uk/userfiles/Documents/parentleaflettoddlers.pdf>

cylchlythyr rheolaidd, pecynnau gwybodaeth i rieni newydd neu becynnau croeso i denantiaid newydd.

Dadansoddi'r cymhlethdod a gweithio mewn partneriaeth

Fel y soniwyd eisoes, llwyddodd yr ymgynghoriad i ddatgelu nifer o ffactorau y mae'n ymddangos nad ydynt yn gysylltiedig sy'n bodoli rhwng profiadau unigolyn o'r awyr agored boed fel rhiant, plentyn neu aelod o staff. Roedd y profiadau hyn yn chwarae rhan sylweddol wedyn o ran pennu a fyddai'r unigolion hyn yn defnyddio lleoliadau penodol eto neu'n mynd allan yn yr awyr agored o gwbl.

Mae model Dahlgren a Whitehead (1991) ar benderfynyddion ehangach iechyd (gweler ffigur 13) yn dangos sut y mae'r amgylcheddau cymdeithasol, economaidd a ffisegol yn rhyngweithio â ffactorau ac ymddygiadau unigol i lywio dewisiadau iachus.



Ffigur 13: Model Dahlgren a Whitehead

Mae'n bosibl gweld o edrych ar y diagram y gall ymddygiad gwrthgymdeithasol mewn cymuned benodol effeithio ar amodau byw a 'chwarae', sy'n cael effaith wedyn ar safbwynt pobl o'r amgylchedd lleol a sut y maent yn gwneud defnydd ohono. Mae'n eglur o'r trafodaethau gyda rhai o'r rhieni a'r staff bod ymddygiad gwrthgymdeithasol, fandaliaeth neu blant hyn yn codi ofn ar rieni yn atal pobl rhag mynd i barciau lleol neu fynd allan i'r awyr agored.

Hefyd, gall ymddygiad gwrthgymdeithasol fel fandaliaeth neu ladrad yn y cyd-destun hwn gael effaith ar yr hyn y mae staff yn ei wneud yn y lleoliad i hybu

gweithgarwch corfforol yn yr awyr agored o ran yr offer y maent yn ei brynu neu'r gweithgareddau y mae'r grŵp chwarae yn cymryd rhan ynddynt yn ystod y dydd.

Gall peidio â chymryd natur gymhleth y cysylltiadau hyn i ystyriaeth olygu bod deall yr hyn sy'n gweithio a pham yn heriol ar ei orau ac ar ei waethaf yn gamarweiniol. Mae Kurtz a Snowden 2003 yn disgrifio'r tair tybiaeth sylfaenol sy'n treiddio'r ddamcaniaeth o wneud penderfyniadau a llunio polisi. Dyma nhw:

- i. Y dybiaeth o drefn: bod perthynas sylfaenol rhwng achos ac effaith o ran rhyngweithio dynol. Maent yn awgrymu bod y cysylltiadau achosol mewn ymddygiad yn y gorffennol yn ein galluogi i ddiffinio arfer gorau ar gyfer ymddygiad yn y dyfodol.
- ii. Y dybiaeth o ddewis rhesymegol: y bydd pobl, o wynebu dewis rhwng gwahanol opsiynau, yn gwneud dewis rhesymegol. Fel hyn, gellir rheoli eu hymddygiad.
- iii. Y dybiaeth o allu bwriadol: rydym yn tybio bod pethau yn rhesymegol a bod pobl yn gwneud y pethau y maent yn eu gwneud yn fwriadol.

Mae Snowdon 2004 yn cydnabod, o ganlyniad, bod gan lunwyr polisi a rheolwyr rhaglen dueddiad i chwilio am atebion arfer gorau a'u hefelychu a rhoi'r gorau iddi yn rhy gynnar wrth chwilio am atebion eraill i broblemau anodd neu gymhleth.

Er mwyn deall newid cymhleth yn well, mae Snowdon a Cognitive Edge wedi datblygu dull ymchwil yn seiliedig ar naratif sy'n galluogi i nifer fawr o straeon gael eu casglu a'u dadansoddi er mwyn deall newid cymhleth, o'r enw SenseMaker. Mae'n fath o feta-ddadansoddiad o ddata ansoddol sy'n llenwi bwllch rhwng astudiaethau achos a data arolwg sampl mawr.

Mae'r dull yn golygu casglu nifer fawr o straeon byrion sydd, gyda'i gilydd, yn creu darlun â newid pwyslais o bwnc penodol, yn yr un modd ag y mae llawer o bicseli yn dod at ei gilydd i gynhyrchu darlun eglur. Mae'r dull yn aml yn golygu defnyddio aelodau cymunedau a staff a chasglu'r wybodaeth mewn ffordd sy'n tynnu pobl i mewn ac yn ddifyr ynddi'i hun.

Mae proses SenseMaker yn cychwyn gydag awgrym ar gyfer stori. Mae natur benagored yr awgrym yn caniatáu i adroddwyr straeon ^[1] rannu straeon y maent yn eu dewis eu hunain ac yn galluogi ymchwilwyr i gasglu straeon ar yr un pwnc o amrywiaeth o safbwyntiau. Mae pob ymatebwr yn rhoi teitl unigryw i'w stori hefyd. Wedi hyn, mae'r ymatebwyr yn cyfleu ystyr eu straeon trwy gwblhau cyfres o gwestiynau dadansoddiadol o'r enw y 'fframwaith arwyddocaol'.

Cyfres o gwestiynau yw'r fframwaith arwyddocaol, wedi eu seilio ar bynciau o ddiddordeb a ddiffinnir ymlaen llaw i'w hymchwilio sy'n galluogi'r ^[1] sawl sy'n adrodd y stori i ddadansoddi ei stori ei hun. Daw patrymau a chysylltiadau i'r amlwg yn ddiweddarach yn ystod y broses ddadansoddi, gan wneud synnwyr o'r straeon amrywiol a chymhleth sy'n cael eu rhannu.

Argymhellir bod ymdrechion yn cael eu gwneud i ddeall profiadau pobl ymhellach o ran bod yn yr awyr agored, pa un a ydynt yn dda neu'n ddrwg, er mwyn nodi'r ffactorau sy'n dylanwadu ar y dewisiadau hynny. Un pwnc a awgrymir yw gofyn pam mae teuluoedd o'r farn bod diffyg cyfleusterau ar gyfer gweithgarwch corfforol yn yr amgylchedd awyr agored. Neu weithio gyda phobl ifanc i gasglu gwybodaeth am yr hyn y maent yn ei ystyried fel y cyfyngiadau i fod yn gorfforol egniol ac i ymgysylltu ag eraill yn eu cymunedau.

Mae'r dull hwn yn cyd-fynd yn dda ag Amcan Strategol 1.3 Thema 1: Ychwanegu Gwerth at Hunaniaeth Leol ac Adnoddau Naturiol a Diwylliannol y Strategaeth Datblygu Lleol¹⁰. Mae'n nodi y byddai dull datblygu cymunedol integredig yn cael ei ddefnyddio i gyfrannu at 'synnwyr o le' Pen-y-bont ar Ogwr wledig ac yn rhestru ymyriadau sydd â'r nod o ymgysylltu â phobl ifanc, fel sgiliau coedwigaeth neu ddatblygu llwybrau coetir.

O brofiad personol y Wellbeing Planner, byddai safbwyntiau a gesglir gan ddefnyddio system SenseMaker yn helpu i nodi patrymau a chysylltiadau sy'n dod i'r amlwg sy'n hysbysu ymyriadau yn y dyfodol. Unwaith eto o brofiad y Wellbeing Planner, byddai'r safbwyntiau hyn hefyd yn dynodi a yw'r ymyriadau sy'n cael eu cynllunio neu eu darparu ar hyn o bryd, fel addysgu sgiliau coedwigaeth i bobl ifanc, yn effeithiol a pham.

Argymhellir hefyd y dylid sefydlu partneriaeth neu rwydwaith i lunio ymyriadau sy'n gweithio ar draws seilios sefydliadol a meysydd gwasanaeth ac yn helpu'r cymunedau ar draws y fwrdeistref i gysylltu â mannau gwyrdd lleol a chynyddu cyfraddau gweithgarwch corfforol.

Byddai'r SenseMaker a sefydlu partneriaeth yn cyfrannu at ymdrechion Byrddau Gwasanaeth Cyhoeddus i fodloni gofynion Deddf Llesiant Cenedlaethau'r Dyfodol (2015) ac yn bodloni eu Nodau Llesiant trwy wneud rhywbeth ataliol; sy'n cynnwys cymunedau a sefydliadau; sy'n hwyluso cydweithrediad; a'r cwbl mewn ffordd integredig.

¹⁰ Tudalen 2 Tabl Rhesymeg Ymyrryd
<https://www.bridgendreach.org.uk/cy/resources/toolkits-information-packs/> ymwelwyd ar 20 Mehefin 2017

Argymhellion

Fel sy'n ofynnol yn unol ag ymyriadau blaenoriaeth Amcan Strategol 1.2 Thema 3: Edrych ar ffyrdd newydd o ddarparu gwasanaethau lleol anstatudol, y Strategaeth Datblygu Lleol, mae'r adroddiad hwn yn cynnwys nifer o argymhellion a dulliau newydd i ymsefydlu gweithgarwch corfforol yn yr awyr agored yn y ddarpariaeth o wasanaethau mewn lleoliadau gofal plant. Dyma nhw:

Ar gyfer Lleoliadau Gofal Plant

- Adolygu'r prosesau caffael fel ei bod yn haws i staff ar draws Pen-y-bont ar Ogwr gaffael eitemau ac offer y gallent eu defnyddio gyda'r plant i chwarae yn yr awyr agored neu arddio.
- Darparu cymorth i aelodau staff y Lleoliad Gofal Plant weithio gyda chymheiriaid i rannu arfer da o ran sut i gael plant yn egnïol yn yr awyr agored.
- Gweithio gyda rhieni a gofalwyr i gynyddu eu hyder, eu profiad a'u cymhelliad fel y gallant ddarganfod drostynt eu hunain yr asedau y maent yn meddu arnynt a sut y gallant newid eu hymddygiad eu hunain a'u plant orau.

Ar draws y Fwrdeistref

- Hyfforddi a chynorthwyo aelodau staff neu rieni i weithio gyda lleoliadau gofal plant i rannu arfer da o ran sut i gael plant yn egnïol yn yr awyr agored – gallai'r cymorth a'r hyfforddiant hwn gael ei ddarparu gan y Rhwydwaith Gwirfoddoli Cefn Gwlad¹¹.
- Archwilio ymarferoldeb sefydlu Canolfan Ragoriaeth ar gyfer annog plant a rhieni i gymryd rhan mewn gweithgareddau awyr agored mewn lleoliadau gofal plant.
- Dylai'r lleoliadau gofal plant annibynnol dderbyn yr un faint o gymorth â'r lleoliadau gofal plant a redir gan y Cyngor, gan fod hwn yn fater sy'n berthnasol i'r Fwrdeistref gyfan y bydd angen rhoi sylw iddo a neilltuo adnoddau priodol iddo.
- Mae pob lleoliad yn sefydlu ei grŵp Facebook caeedig ei hun fel bod gan rieni ffydd nad yw'r system yn agored i gael ei chamdefnyddio gan eraill.
- Rhoddir hyfforddiant i staff fel y gallant ddefnyddio'r system Facebook i'w botensial llawn – fel y ffordd orau i farchnata eu gwasanaethau, gan gynnwys yr hyn i'w wneud a'r hyn i'w osgoi o ran cyfryngau cymdeithasol a marchnata technoleg ddigidol a denu defnyddwyr gyda chynnwys Facebook difyr.
- I lleoliadau a pharciau yn y fwrdeistref weithio gyda'r lleoliadau gofal plant a sefydliadau eraill i ddeall yr hyn sydd ei angen ar ymwelwyr â phlant ifanc a'r hyn a fyddai'n eu hannog i ymweld â'r lleoedd hyn yn amlach.

¹¹ Tudalen 2 Tabl Rhesymeg Ymyrryd y Strategaeth Datblygu Lleol
<https://www.bridgendreach.org.uk/cy/resources/toolkits-information-packs/> ymwelwyd ar 20 Mehefin 2017

- Datblygu pecynnau gwybodaeth wedi eu targedau ar gyfer y gwahanol gynulleidfaoedd ar draws y fwrdeistref - er enghraifft staff lleoliadau, rhieni neu denantiaid newydd, fel y gellir eu hysbysu am leoliadau a gweithgareddau awyr agored priodol yn yr ardal. Mae'r awgrymiadau yn cynnwys cylchlythyr rheolaidd, pecynnau gwybodaeth i rieni newydd neu becynnau croeso i denantiaid newydd.
- Cymerir camau i ddeall ymhellach profiadau pobl o fod yn yr awyr agored, pa un a ydynt yn dda neu'n wael, er mwyn nodi'r ffactorau sy'n dylanwadu ar y dewisiadau hynny gan ddefnyddio system fel SenseMaker.
- Sefydlu partneriaeth i lunio ymyriadau sy'n gweithio ar draws seilios sefydliadol a meysydd gwasanaeth er mwyn cyfrannu at Nodau Llesiant Deddf Llesiant Cenedlaethau'r Dyfodol (2015).

Cyfeiriadau

Cerdyn Cofnodi Active Healthy Kids Wales Report Card (2016), Ydi Cymru'n Troi'r Llanw ar Anweithgarwch Plant?

Dahlgren G, Whitehead M. (1991), *Policies and Strategies to Promote Social Equity in Health*. Stockholm, Sweden: Sefydliad Astudiaethau'r Dyfodol.

Kurtz C.F. a Snowden D. J. (2003), *The new dynamics of strategy: Sense-making in a complex and complicated world IBM Systems Journal*.

Cyfoeth Naturiol Cymru (Mawrth 2016), Allan â Ni! Adroddiad Gwerthuso Terfynol, Crynodeb Gweithredol.

Cyfoeth Naturiol Cymru (Gorffennaf 2015), Arolwg Hamdden Awyr Agored Cymru 2014: Adroddiad Terfynol.

Iechyd Cyhoeddus Cymru (Mai 2017)
<http://www.wales.nhs.uk/sitesplus/888/page/84915>

Sallis, J.F., Glanz, R (2006) *The role of Built Environments in PA, Eating and Obesity in childhood*, [electronig] cyf. 16, rhif 1, Ar gael yn:
<http://files.eric.ed.gov/fulltext/EJ795891.pdf>

Snowden, D.J. (2004) "*Facilitating innovation within the organisation*" in *Finance & Management*, Medi 2004: 5 i 7

Chwaraeon Cymru (2014), Arolwg 2014 ar Oedolion Egnïol, Cyflwr y Genedl.

Llywodraeth Cymru (May 2015), yr Adran Adnoddau Naturiol, Yr Hanfodion, Canllawiau ar Ddeddf Llesiant Cenedlaethau'r Dyfodol (Cymru) 2015.

Atodiad Un – Holiadur ar gyfer Rhieni Lleoliadau Gofal Plant

Dyddiad

Torri'r iâ:

A allwch ddweud wrthyf am y tro diwethaf y cawsoch brofiad awyr agored y gwnaethoch ei fwynhau'n arw? Pryd oedd hynny? Beth oeddech chi'n ei wneud? Beth ddigwyddodd? Pam wnaethoch chi ei fwynhau?

C1:

Mae gen i ddiddordeb mawr mewn deall y mathau o bethau yr ydych chi'n bersonol yn eu gwneud yn yr awyr agored. A allwch chi ddweud wrthyf am ymweliad awyr agored yn ystod y flwyddyn ddiwethaf?

Awgrymiadau

Beth wnaethoch chi? Mathau o weithgarwch corfforol?

Pam wnaethoch chi ei wneud?

Unrhyw un gyda chi?

Am ba hyd oeddech chi yn yr awyr agored?

Ble oeddech chi yn yr awyr agored? Problemau yn ymwneud â mynediad, lleoliad, yr hyn a oedd ar gael?

A wnaethoch chi golli eich gwynt neu fynd yn boeth ac yn chwyslyd?

A allwch chi feddwl am unrhyw gostau sy'n gysylltiedig â'r profiad awyr agored hwn? A ydyn nhw'n fawr neu'n fach?

C2:

A allwch chi ddweud wrthyf am ymweliad awyr agored yn ystod y 4 wythnos ddiwethaf?

Awgrymiadau

Beth wnaethoch chi? Mathau o weithgarwch corfforol?

Pam wnaethoch chi ei wneud?

Unrhyw un gyda chi?

Am ba hyd oeddech chi yn yr awyr agored?

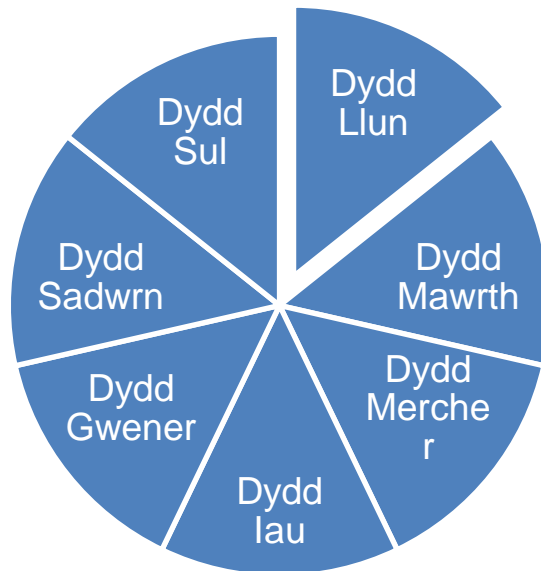
Ble oeddech chi yn yr awyr agored? Problemau yn ymwneud â mynediad, lleoliad, yr hyn a oedd ar gael?

A wnaethoch chi gollu eich gwynt neu fynd yn boeth ac yn chwyslyd?

A allwch chi feddwl am unrhyw gostau sy'n gysylltiedig â'r profiad awyr agored hwn? A ydyn nhw'n fawr neu'n fach?

C3:

A allwch chi ddweud wrthyf am y cyfleoedd yr ydych chi'n eu cael yn bersonol i fynd allan i'r awyr agored yn ystod wythnos arferol? Pryd fydd hynny a pha fath o bethau ydych chi'n eu gwneud? A ydych chi'n mynd â'r plant gyda chi? Beth maen nhw'n ei wneud?



C4:

A allwch chi ddisgrifio'r mathau o leoedd yr ydych yn mynd iddynt yn rheolaidd pan fyddwch chi'n meddwl am fynd allan i'r awyr agored?

Rhowch enw a disgrifiad cryno o bob un i mi er mwyn i mi allu ymweld ag ef.

C5:

Os nad ydych wedi bod allan yn yr awyr agored, a allwch chi roi unrhyw resymau i mi? (Cofiwch amserlen)

Awgrymiadau

- Amser?
- Iechyd?
- Cyfrifoldebau?
- Tywydd?
- Rhagolwg?
- Costau?

C6:

A oes unrhyw fath o weithgarwch awyr agored yr hoffech chi wneud mwy ohono?

C7:

A oes unrhyw beth sydd wedi eich atal rhag cymryd rhan yn y gweithgareddau hyn? (Cofiwch amserlen)

C8:

A oes unrhyw fathau o leoedd yr hoffech fynd iddynt yn amlach?

C9:

A allwch chi ddweud wrthyf am ymweliad awyr agored y mae'r cylch chwarae neu arall wedi bod arno'n ddiweddar? Sut ydych chi'n gwybod?

Awgrymiadau

Beth wnaethon nhw? Mathau o weithgarwch corfforol?

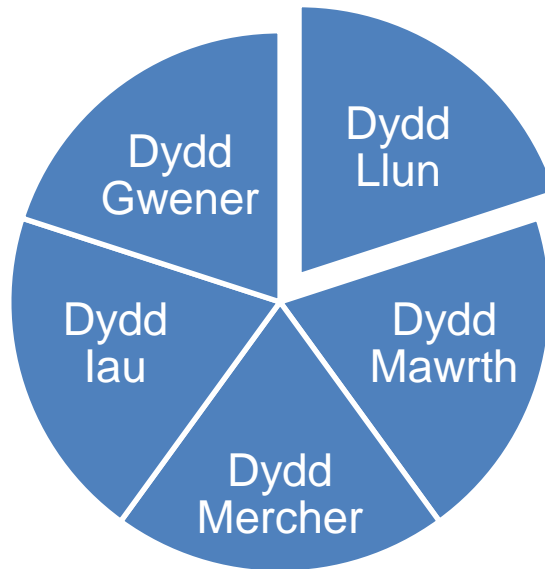
Am ba hyd oedden nhw yn yr awyr agored?

Ble oedden nhw yn yr awyr agored? Problemau yn ymwneud â mynediad, lleoliad, yr hyn a oedd ar gael?

A allwch chi feddwl am unrhyw gostau sy'n gysylltiedig â'r profiad awyr agored hwn? A ydyn nhw'n fawr neu'n fach?

C10:

A allwch chi ddweud wrthyf am y cyfleoedd y mae'r cylch chwarae neu arall yn eu cael i fynd allan i'r awyr agored yn ystod wythnos arferol? Pryd fydd hynny a pha fathau o bethau y maen nhw'n eu gwneud? Sut ydych chi'n gwybod?



C11:

A allwch chi ddisgrifio'r mathau o leoedd y maen nhw'n mynd iddynt yn rheolaidd?

Rhowch enw a disgrifiad cryno o bob un i mi er mwyn i mi allu ymweld ag ef.

C12:

Os nad yw'r cylch chwarae (neu arall) wedi bod allan yn yr awyr agored yn unrhyw un o'r cwestiynau uchod, a allwch chi feddwl pam? (Cofiwch amserlen)

Awgrymiadau

Amser?

Iechyd?

Cyfrifoldebau?

Tywydd?

Rhagolwg?

Costau?

C13:

A oes unrhyw fath o weithgarwch yr hoffech i'ch plentyn wneud mwy ohono?

C14:

A oes unrhyw beth sydd wedi atal eich plentyn rhag cymryd rhan yn y gweithgareddau hyn? (Cofiwch amserlen)

C15:

A oes unrhyw fath o leoedd yr hoffech fynd iddynt yn amlach?

C16:

Pa fath o offer ydych chi'n ymwybodol ohono a ddarperir yn y cylch chwarae sy'n helpu i gadw'r plant yn gorfforol egniol?

Awgrymiadau

Offer neu dirweddu
darpariaeth leol o leoliadau oddi ar safle
hygyrchedd lleoedd oddi ar safle?

C17:

Sut fydddech chi'n disgrifio perthynas y cylch chwarae neu arall gyda'r mamau/
tadau / rhieni / gofalwyr?

C18:

Sut ydych chi'n gwybod beth sy'n digwydd yn y cylch chwarae (neu arall)?

Awgrymiadau

Beth sy'n gweithio'n dda?
Pam?
Beth nad yw'n gweithio cystal?
Pam?

C19:

A yw'r cylch chwarae (neu arall) yn defnyddio cyfryngau cymdeithasol fel
Facebook / Twitter / arall?

C20:

Pa fath o sgysiau neu drafodaethau ydych chi'n eu cael gyda staff y lleoliad gofal plant?

C21:

A oes unrhyw ddigwyddiadau ar y gweill yn ymwneud â rhai o'r materion yr ydym ni wedi eu trafod heddiw yr ydych chi'n eu defnyddio i gynnwys rhieni a phlant?

C22:

Unrhyw beth yr hoffech chi ei ychwanegu neu wneud sylwadau pellach yn ei gylch?

Argraffiadau o'r cyfweiliad nad ydynt i'w rhannu?

Atodiad Dau – Holiadur ar gyfer Staff Lleoliadau Gofal Plant

Dyddiad

Torri'r iâ:

A allwch ddweud wrthyf am y tro diwethaf y cawsoch brofiad awyr agored y gwnaethoch ei fwynhau'n arw? Pryd oedd hynny? Beth oeddech chi'n ei wneud? Beth ddigwyddodd? Pam wnaethoch chi ei fwynhau?

C1:

Mae gen i ddiddordeb mawr mewn deall y mathau o bethau yr ydych chi'n bersonol yn eu gwneud yn yr awyr agored. A allwch chi ddweud wrthyf am ymweliad awyr agored yn ystod y flwyddyn ddiwethaf?

Awgrymiadau

Beth wnaethoch chi? Mathau o weithgarwch corfforol?

Pam wnaethoch chi ei wneud?

Unrhyw un gyda chi?

Am ba hyd oeddech chi yn yr awyr agored?

Ble oeddech chi yn yr awyr agored? Problemau yn ymwneud â mynediad, lleoliad, yr hyn a oedd ar gael?

A wnaethoch chi golli eich gwynt neu fynd yn boeth ac yn chwyslyd?

A allwch chi feddwl am unrhyw gostau sy'n gysylltiedig â'r profiad awyr agored hwn? A ydyn nhw'n fawr neu'n fach?

C2:

A allwch chi ddweud wrthyf am ymweliad awyr agored yn ystod y 4 wythnos ddiwethaf?

Awgrymiadau

Beth wnaethoch chi? Mathau o weithgarwch corfforol?

Pam wnaethoch chi ei wneud?

Unrhyw un gyda chi?

Am ba hyd oeddech chi yn yr awyr agored?

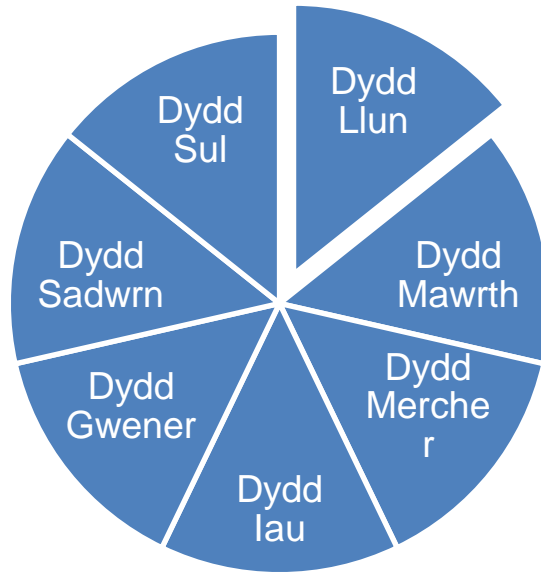
Ble oeddech chi yn yr awyr agored? Problemau yn ymwneud â mynediad, lleoliad, yr hyn a oedd ar gael?

A wnaethoch chi gollu eich gwynt neu fynd yn boeth ac yn chwyslyd?

A allwch chi feddwl am unrhyw gostau sy'n gysylltiedig â'r profiad awyr agored hwn? A ydyn nhw'n fawr neu'n fach?

C3:

A allwch chi ddweud wrthyf am y cyfleoedd yr ydych chi'n eu cael yn bersonol i fynd allan i'r awyr agored yn ystod wythnos arferol? Pryd fydd hynny a pha fath o bethau ydych chi'n eu gwneud?



C4:

A ydych chi'n berchen ar gi neu a oes gennych chi blant eich hun?

C5:

A allwch chi ddisgrifio'r mathau o leoedd yr ydych yn mynd iddynt yn rheolaidd pan fyddwch chi'n meddwl am fynd allan i'r awyr agored?

Rhowch enw a disgrifiad cryno o bob un i mi er mwyn i mi allu ymweld ag ef.

--

C6:

Os nad ydych wedi bod allan yn yr awyr agored, a allwch chi roi unrhyw resymau i mi? (Cofiwch amserlen)

Awgrymiadau

Amser?

Iechyd?

Cyfrifoldebau?

Tywydd?
Rhagolwg?
Costau?

C7:

A oes unrhyw fath o weithgarwch awyr agored yr hoffech chi ei wneud / gwneud mwy ohono?

C8:

A oes unrhyw beth sydd wedi eich atal rhag cymryd rhan yn y gweithgareddau hyn? (Cofiwch amserlen)

C9:

A oes unrhyw fathau o leoedd yr hoffech fynd iddynt yn amlach?

C10:

Mae gen i ddiddordeb mawr mewn deall y mathau o weithgareddau yr ydych chi'n cymryd rhan ynddynt fel cylch chwarae (neu arall) yn ystod eich ymweliadau awyr agored. A allwch chi ddweud wrthyf am ymweliad awyr agored yn ystod y flwyddyn ddiwethaf?

Awgrymiadau

Beth wnaethoch chi? Mathau o weithgarwch corfforol?

Pam wnaethoch chi ei wneud?

Unrhyw un gyda chi?

Am ba hyd oeddech chi yn yr awyr agored?

Ble oeddech chi yn yr awyr agored? Problemau yn ymwneud â mynediad, lleoliad, yr hyn a oedd ar gael?

A wnaethoch chi golli eich gwynt neu fynd yn boeth ac yn chwyslyd?

A allwch chi feddwl am unrhyw gostau sy'n gysylltiedig â'r profiad awyr agored hwn? A ydyn nhw'n fawr neu'n fach?

C11:

A allwch chi ddweud wrthyf am ymweliad awyr agored yn ystod y 4 wythnos ddiwethaf fel cylch chwarae neu arall?

Awgrymiadau

Beth wnaethoch chi? Mathau o weithgarwch corfforol?

Pam wnaethoch chi ei wneud?

Unrhyw un gyda chi?

Am ba hyd oeddech chi yn yr awyr agored?

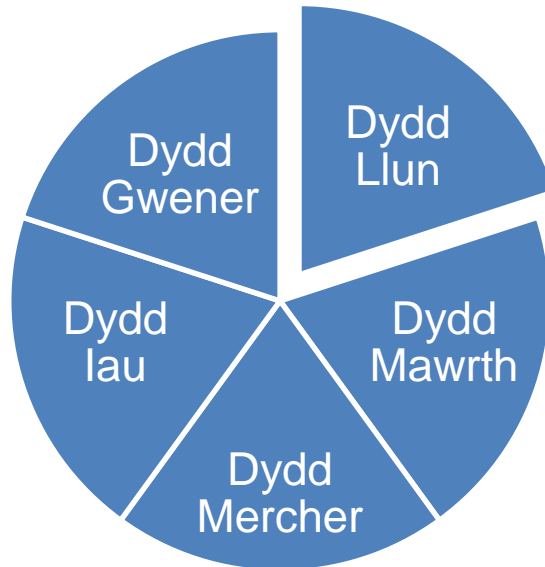
Ble oeddech chi yn yr awyr agored? Problemau yn ymwneud â mynediad, lleoliad, yr hyn a oedd ar gael?

A wnaethoch chi golli eich gwynt neu fynd yn boeth ac yn chwyslyd?

A allwch chi feddwl am unrhyw gostau sy'n gysylltiedig â'r profiad awyr agored hwn? A ydyn nhw'n fawr neu'n fach?

C12:

A allwch chi ddweud wrthyf am y cyfleoedd yr ydych chi'n eu cael fel cylch chwarae (neu arall) i fynd allan i'r awyr agored yn ystod wythnos arferol? Pryd fydd hynny a pha fathau o bethau ydych chi'n eu gwneud?



C13:

A allwch chi ddisgrifio'r mathau o fannau awyr agored yr ydych chi'n mynd iddynt yn rheolaidd gyda'r plant o'r cylch chwarae (neu eraill)?

Rhowch enw a disgrifiad cryno o bob un i mi er mwyn i mi allu ymweld ag ef.

C14:

Os nad yw'r cylch chwarae (neu arall) wedi bod allan yn yr awyr agored, a allwch chi roi rhesymau pam i mi? (Cofiwch amserlen)

Awgrymiadau

Amser?

Iechyd?

Cyfrifoldebau?

Tywydd?

Rhagolwg?

Costau?

C15:

A oes unrhyw fath o weithgarwch yr hoffech wneud mwy ohono gyda'r plant o'r cylch chwarae? Neu'r rhieni hyd yn oed?

C16:

A oes unrhyw beth sydd wedi atal y cylch chwarae (neu arall) rhag cymryd rhan yn y gweithgareddau hyn? (Cofiwch amserlen)

C17:

A oes unrhyw fathau o leoedd yr hoffech fynd iddynt yn amlach?

C18:

Rhan o'r prosiect hwn yw helpu plant a'u rhieni i gynnal pwysau iach. Beth ydych chi'n ei wybod am yr hyn y gall plant a'u rhieni ei wneud i gynnal pwysau iach?

C19:

Sut ydych chi'n cael y wybodaeth ddiweddaraf am yr hyn y gall plant / rhieni ei wneud i gynnal pwysau iach?

C20:

Pa fath o offer a ddarperir yn y cylch chwarae neu leoliad arall sy'n helpu'r plant i gynnal pwysau iach?

Awgrymiadau

Offer neu dirweddu
darpariaeth leol o leoliadau oddi ar safle
hygyrchedd lleoedd oddi ar safle?

C21:

Pa fath o brosesau sydd ar waith yn y cylch chwarae neu leoliad arall sy'n helpu'r plant i gynnal pwysau iach?

Awgrymiadau

sut mae'r amserlen yn edrych?

pa hyfforddiant neu wybodaeth a ddarperir?

pa gysylltiadau sy'n cael eu gwneud gyda chwricwlwm y lleoliad?

beth sy'n cael ei gyfathrebu i rieni / gofalwyr / staff / plant?

Unrhyw gyllideb ar gyfer y gwaith hwn?

Unrhyw gynlluniau wrth gefn wedi eu llunio ar gyfer gweithgareddau o ran y tywydd / dan do / yn yr awyr agored?

C22:

Sut fyddech chi'n disgrifio perthynas y cylch chwarae (neu arall) gyda'r mamau / tadau / rhieni / gofalwyr?

C23:

Sut ydych chi'n rhoi'r wybodaeth ddiweddaraf i'r mamau / tadau / rhieni / gofalwyr am yr hyn sy'n digwydd yn y cylch chwarae neu arall?

Awgrymiadau

Beth sy'n gweithio'n dda?

Pam?

Beth nad yw'n gweithio cystal?

Pam?

C24:

A yw'r cylch chwarae (neu arall) yn defnyddio cyfryngau cymdeithasol fel Facebook / Twitter / arall?

C25:

Pa fath o sgysiau neu drafodaethau ydych chi'n eu cael gyda'r rhieni neu ofalwyr?

C26:

A oes unrhyw ddigwyddiadau ar y gweill yn ymwneud â rhai o'r materion yr ydym ni wedi eu trafod heddiw yr ydych chi'n eu defnyddio i gynnwys rhieni a phlant?

C27:

Unrhyw beth yr hoffech chi ei ychwanegu neu wneud sylwadau pellach yn ei gylch?

Argraffiadau o'r cyfweiliad nad ydynt i'w rhannu?

Atodiad Tri

Arfer da o ran annog plant i fod yn egnïol yn yr awyr agored

Mae'r awgrymiadau canlynol yn seiliedig ar sgysiau â'r staff a'r rhieni a gymerodd ran yn yr ymgynghoriad ar sut y gallai lleoliadau gofal plant annog plant i fod yn egnïol yn yr awyr agored.

1 Pobl

Gwybodaeth a Hyfforddiant:

Darparu'r wybodaeth a'r hyfforddiant priodol i'r arweinyddiaeth a'r staff ym mhob lleoliad gofal plant. I leoliadau a reolir gan Gyngor Bwrdeistref Sirol Pen-y-bont ar Ogwr, byddai hynny'n golygu gweithio gyda'r Swyddog Datblygu Gofal Plant a chymryd rhan yn y Rhaglen Cyn-ysgol Iach.

Bydd cael gafael ar y wybodaeth a'r hyfforddiant priodol yn helpu i gynyddu hyder a dealltwriaeth staff lleoliadau gofal plant, a'u brwdfrydedd at y maes gwaith hwn yn y pen draw.

Arweinyddiaeth:

Rheolwr y lleoliad sy'n gyfrifol am integreiddio gweithgarwch corfforol gan ddefnyddio'r awyr agored wrth gwrs, ond mae cynnig mwy o gyfleoedd i fod yn egnïol yn yr awyr agored yn gyfrifoldeb a rennir ymhlith holl aelodau'r staff.

Mae arfer da ac arweinyddiaeth effeithiol gan reolwyr lleoliad yn golygu rhoi digonedd o gyfleoedd i'r holl aelodau staff ddysgu am y materion. Mae gwell gwybodaeth yn cynyddu dealltwriaeth a hyder o ran yr hyn i'w wneud. O ganlyniad, mae'n dod yn bosibl i rannu'r cyfrifoldeb i gynllunio a darparu gweithgarwch corfforol yn yr awyr agored yng nghwricwlwm y lleoliad.

Hefyd, mae arweinyddiaeth dda yn golygu rhoi amser a chyfleoedd i staff sydd â diddordeb a phrofiad o ran agweddau penodol ar yr agenda hwn rannu eu gwybodaeth a'u brwdfrydedd gyda chydweithwyr. Gallai pynciau trafod gynnwys nodi lleoliad a straeon sy'n gysylltiedig â safleoedd o ddiddordeb hanesyddol yn yr ardal; lleoliad mannau gwyrdd y byddai'r plant yn mwynhau eu harchwilio; anifeiliaid a phlanhigion y gallent eu gweld mewn gwahanol ardaloedd ar wahanol adegau o'r flwyddyn; lleoliad gweithgareddau cefn gwlad fel ffermio neu dyfu cnydau; neu sut y gall y lleoliad ryngweithio gyda'r hyn sydd ar gael ar eu carreg drws fel coedwigaeth, nentydd, gwrychoedd neu draethau lleol.

Rhieni:

Mae arfer da hefyd yn golygu cynnwys rhieni o ran sut i fod yn egnïol yn yr awyr agored. Ar lefel sylfaenol, gallai hyn gynnwys hysbysu'r rhieni am yr hyn y mae eu plant yn ei wneud; ble mae'r gweithgareddau hyn yn cael eu cynnal a sut y mae eu plant yn ymateb i'r profiadau hyn. Gallai gynnwys mynd gam

ymhellach a chynnwys rhieni mewn gweithgareddau awyr agored eu hunain – er enghraifft picnics, mynd am dro neu ymweld â pharciau gwledig lleol. Ffordd arall o gynnwys rhieni ac ennyn eu diddordeb fyddai gwahodd rhai ohonynt i rannu eu profiadau a'u diddordebau o ran yr awyr agored gyda'r plant o'r lleoliad.

2 Lleoedd

Yn yr achos hwn, mae lleoedd yn cynnwys yr hyn sydd ar gael ar y safle yn y lleoliad gofal plant, ond hefyd deall lle sydd ar gael yn lleol i'r lleoliad ei ddefnyddio ar gyfer gweithgarwch awyr agored rheolaidd.

Cynyddu Hyder

Efallai na fydd plant a'u rhieni yn arbennig o hyderus pan ddaw i rywbeth newydd, neu o gael eu rhoi mewn sefyllfa nad yw'n gyfforddus iddynt. Mae arfer da o'r safbwynt hwn yn golygu cynyddu hyder unigolion yn araf ynghylch gweithgareddau neu brofiadau newydd yn y lleoliad. Unwaith y bydd pob unigolyn yn fwy hyderus, gellir trosglwyddo'r profiad hwnnw i'r amgylchedd awyr agored.

Yn ymarferol, mae hyn yn golygu ymgorffori gweithgarwch corfforol yn nhrefn feunyddiol pob lleoliad. Gwelwyd enghreifftiau di-rif yn ystod yr ymgynghoriad o'r staff yn defnyddio symudiad a cherddoriaeth i ymgysylltu â'r plant yn effeithiol, o safbwynt meddyliol a chorfforol.

Byddai'r eitemau canlynol o offer yn bresennol mewn lleoliad gan geisio annog gweithgarwch corfforol ymhlith y plant. Er nad yw'r rhestr yn gynhwysfawr, mae'r eitemau yn cynnwys: trawstiau cydbwyso, sgwteri, beiciau, cerrig sarn, pwll peli, twnnel cropian, cwrs rhwystrau, cwrs ymosod, ffrâm ddringo, rhaffau dringo, arwyddion stop a mynd, a chylchau hwla.

Mae'n werth cofio efallai na fydd rhieni mor barod i gymryd rhan mewn gweithgareddau oherwydd diffyg hyder. Ni fydd gwneud rhywbeth y maent yn teimlo'n anghyfforddus yn ei wneud yn eu cyffroi nac yn hoelio eu sylw nac yn eu helpu i newid eu meddyliau ar gyfer yr hirdymor. Bydd cael rhieni yn hyderus ar ddechrau gweithgaredd yn eu helpu i fwynhau'r profiad a allai arwain at ragor o weithgarwch yn yr awyr agored.

Cynyddu Cymhelliad

Mae'n bwysig ysgogi plant i fod eisiau mynd allan i'r awyr agored a chymryd rhan mewn gweithgareddau newydd.

Mae ymweld â safleoedd lle ceir llawer o gyrchfannau bach sy'n annog y plant i gerdded ymhellach ar hyd llwybr neu archwilio safle ymhellach yn un ffordd o ysgogi'r unigolion hyn. Bydd rhoi mapiau neu gyfeiriadau syml i blant eu dilyn, neu luniau o anifeiliaid neu blanhigion y gallent ddod o hyd iddynt ennyn eu diddordeb hefyd.

Fel arall, mae darganfod beth yw diddordebau'r plentyn yn ffordd o ennyn ei gyffro am ymweld â gwahanol safleoedd – er enghraifft cyfrif defaid ar fferm, chwilota am bryfed mewn man gwyrdd neu sblasio mewn pyllau mwdlyd a nentydd.

Os yw rhieni yn mynychu, efallai y byddai'n werth darganfod yr hyn y mae ganddynt ddiddordeb ynddo a'r hyn a allai eu cymell i fynd allan i'r awyr agored. Darganfyddwch yr hyn y maent yn ei hoffi neu'r hyn yr oeddent yn ei hoffi fel plant. Gallai hyd yn oed fod yn bosibl gweld a yw'r rhieni eu hunain eisiau rhannu eu profiadau o'r lleoedd yr ydych yn ymweld â nhw, y pethau yr ydych yn eu gweld neu'r gweithgareddau yr ydych yn cymryd rhan ynddynt.

Cynyddu Ymwybyddiaeth

Gall bod yn ymwybodol o'r hyn sydd ar gael ac sy'n ddiddorol i wahanol bobl yn lleol fod yn her weithiau. Gallai arfer da yn hyn o beth olygu gofyn i unigolion neu asiantaethau eraill rannu eu gwybodaeth am yr amgylchedd lleol ac amwynderau lleol. Beth mae pobl eraill yn ei wybod am y safle? Gofynnwch i rieni neu neiniau a theidiau rannu'r hyn y maent yn ei wybod i godi eich ymwybyddiaeth chi a'u hymgysylltiad nhw.

Cynyddu Cyfleoedd

Mae arfer da mewn lleoliad gofal plant yn golygu bod â gweithgareddau rheolaidd wedi eu cynllunio gan ddefnyddio'r awyr agored – Diwrnod Esgidiau Glaw, er enghraifft. Mae hefyd yn golygu manteisio ar bob cyfle i gynnwys gweithgareddau nad ydynt wedi eu cynllunio, dan do ac yn yr awyr agored, pryd bynnag y bo'n bosibl.

Gan y gall fod yn anodd rhagweld y tywydd yng Nghymru, mae gwneud yn siŵr bod gan y plant ddillad glaw addas yn gymorth mawr ac yn golygu y gallant fynd allan pa un a yw'n bwrw glaw ai peidio. I blant ag anghenion corfforol ychwanegol, bydd bod â gorchudd dŵr ar bram neu gadair olwyn yn golygu na fyddant yn gwlychu ac yn digalonni ar eu taith yn yr awyr agored. Yn olaf, o ran cadw allan o'r glaw, mae gorchudd glaw sy'n llochesu rhan o fan awyr agored y lleoliad yn golygu y gall y plant fod yn yr awyr agored ond allan o'r glaw.

O gael y dewis, mae'r rhan fwyaf o blant yn hapus i fynd yn fwdlyd, er y byddai'r rhan fwyaf o rieni yn poeni o bosibl am blant a rhieni yn gwneud eu dillad gorau neu fwyaf newydd yn fudr. Un ffordd o ddatrys hyn yw gofyn i'r rhieni wisgo eu plant mewn hen ddillad fel y gallant chwarae'n hapus yn yr awyr agored. Fel hyn, gall y plant fanteisio i'r eithaf ar y cyfle, mwynhau'r profiad a pheidio â phoeni am fynd yn fudr. Gallai'r awgrym hwn ymestyn i'r rhieni hefyd os byddant yn dod i weithgarwch awyr agored gyda'u plant.

Pan yn yr awyr agored, mae'n bosibl gwneud mwy o bethau i gynyddu lefelau gweithgarwch corfforol.

Gallai arfer da olygu mynd â rhai eitemau gyda chi sy'n cadw'r plant yn egnïol tra byddant yn yr awyr agored neu ar eu ffordd i gyrchfan. Mae peli, lluniau neu chwyddwydrau yn awgrymiadau i gadw'r plant yn brysur.

Mae'r rhestr ganlynol yn cynnwys awgrymiadau gan staff lleoliadau o'r ymarfer ymgynghori, o ran y mathau o weithgareddau i gymryd rhan ynddynt gyda'u plant yn y lleoliad:

- Garddio - palu pethau; plannu pethau; gwthio pethau fel berfâu; rhoi dŵr i blanhigion; gwneud siapiau a strwythurau gydag eitemau yr ydych yn dod o hyd iddynt neu ddeunyddiau fel pren helyg; neu gasglu eitemau i greu gludwaith;
- Defnyddio eu dychymyg i adeiladu pethau gan ddefnyddio cardfwrdd, darnau o bren neu ddeunyddiau naturiol fel dail, glaswellt a mwd;
- Cael 'cegin' awyr agored ar gyfer chwarae dychmygus i greu pasteiod mwd, cacennau mwd a brechdanau glaswellt;
- Mannau mwdlyd ar gyfer sbasio, neidio neu eu hosgoi; neu
- Fynd i fannau gwyrdd i annog gemau fel helfeydd trysor, helfeydd eirth, picnics tedis, chwarae mig, gemau parasiwt, rhaffau sgipio, neu dynnu rhaff.

3 Prosesau

Mae meddu ar brosesau da yn cynnig sail ar gyfer arfer da sy'n cynnwys y canlynol:

Polisiau

Wrth geisio sicrhau bod plant yn egnïol yn yr awyr agored mae angen iddyn nhw gael hwyl a phrofiadau cadarnhaol, ond mae angen hefyd iddyn nhw fod yn ddiogel a derbyn gofal. Mae hynny'n golygu cadw at bolisiau sy'n nodi, yn lliniaru ac yn rheoli unrhyw risgiau sy'n gysylltiedig â mynd â phlant ifanc, a'u rhieni yn aml, allan i'r awyr agored.

Yn yr un modd, bydd mabwysiadu polisiau sy'n hybu ffordd iach o fyw sy'n cydbwyso deiet iachus yn y lleoliad ac yn bodloni'r lefelau gofynnol o weithgarwch corfforol yn darparu'r sail i bob plentyn fanteisio i'r eithaf o'i brofiadau awyr agored.

Cyfathrebu

Mae rhoi'r wybodaeth ddiweddaraf i rieni am yr hyn sy'n digwydd yn bwysig. Mae'n hanfodol rhoi esboniad pam mae'n bwysig a'r math o weithgareddau y bydd eu plant yn cymryd rhan ynddynt pan fyddant yn mynd allan i'r awyr agored. Bydd dychwelyd at y rhieni ac esbonio'r hyn a wnaeth ennyn cyffro eu plant a pham, yn gyfle i drafod y math o weithgareddau efallai yr hoffai'r rhieni roi cynnig arnynt gyda'u plant ar ôl iddynt fynd adref. Bydd hyn yn cynyddu hyder ac ysgogiad y plentyn y fynd allan i'r awyr agored yn amlach.

Cynllunio Gweithgareddau

Mae cynllunio digwyddiadau awyr agored rheolaidd yn ymarfer da. Mae enghreifftiau yn rhai o'r lleoliadau yn cynnwys *Welly Wednesday* a *Tasty Tuesday*. Trwy gael digwyddiad rheolaidd, mae'n troi'n rhywbeth y mae'r plant yn disgwyl ei ddysgu ac y gall rhieni gynllunio ar ei gyfer.

Wrth gynllunio gweithgareddau, meddyliwch am gyfleoedd sy'n cynnal brwdfrydedd, hyder a hapusrwydd y plant. Bydd creu cysylltiadau â darparwyr lleol eraill i weld a allant helpu neu gefnogi'r gweithgarwch yn helpu – yn enwedig os yw'n ymwneud â chynnwys y rhieni.

Cynlluniwch i fynd yn wlyb ac yn fudr yn hytrach na chadw'n lân ac yn sych.

Darparu Gweithgareddau

Mae bod â pholisi drws agored neu lif rhydd yn y lleoliad gofal plant yn golygu y gall y plant fynd dan do ac i'r awyr agored cymaint ag y maent yn dymuno neu'n gallu.

Pan fo'n bosibl, heriwch y plant i roi cynnig ar rywbeth newydd a'u canmol os ydynt yn gwneud hynny – pa un a yw'n weithgaredd neu'n fwyd nad ydynt wedi ei flasau o'r blaen.