

# ASTUDIAETH DDICHONOLDEB AR GYFER MARCHNAD DA BYW

**Adroddiad Terfynol Medi 2018**

Paratowyd Gan:

**per Consulting**  
PLANNING ECONOMICS REGENERATION

**Aled Rhys Jones**

BSc(Hons) MRICS FAAV NSch

Chartered Surveyor - Agricultural Valuer - Rural Consultant

**Gareth Davies Project Services**

**creative**   
RURAL COMMUNITIES

VALE of GLAMORGAN  
  
BRO MORGANNWG

   
Cronfa Amcystuddol Ewrop ar  
gyfer Datblygu Gwledig  
Ewrop yn Buddsoddi mewn Ardaloedd Gwledig  
European Agricultural Fund for  
Rural Development  
Europe Investing in Rural Areas  
  
Llywodraeth Cymru  
Welsh Government



# Cynnwys

## *Crynodeb Gweithredol*

<b>1. Cyflwyniad</b>	<b>2</b>
<b>2. Cefndir yr Astudiaeth</b>	<b>3</b>
<b>3. Tueddiadau yn y Diwydiant Amaethyddol</b>	<b>4</b>
<b>4. Ymgynghori ac Ymgysylltu</b>	<b>10</b>
<b>5. Y Potensial ar gyfer y Dyfodol - Trosolwg</b>	<b>21</b>
<b>6. Profi'r Opsiynau ar gyfer y Farchnad</b>	<b>22</b>
<b>7. Costau Cyfalaf a Chyllido</b>	<b>23</b>
<b>8. Cynllun Busnes Gweithredol</b>	<b>27</b>
<b>9. Hyfywedd Masnachol a Llywodraethiant</b>	<b>31</b>
<b>10. Opsiynau ar gyfer Safleoedd Posib</b>	<b>35</b>
<b>11. Casgliadau ac Argymhellion</b>	<b>37</b>

## Atodiadau

- A. Aelodau Grŵp Llywio'r Prosiect
- B. Astudiaethau Achos ar Farchnadoedd Da Byw a Mentrau Gwledig
- C. Holiadur yr Arolwg Ar-lein
- D. Rhanddeiliaid, Ymgynghoreion a Sgyrsiau
- E. Opsiynau ar gyfer Cynllun y Safle
- F. Ffynonellau Costau Cyfalaf a Chyfeiriadau

## **HYFYWEDD MASNACHOL**

Archwiliwyd a phrofwyd dewis o Opsiynau gwahanol ar gyfer y Farchnad yn ystod yr astudiaeth, gan gynnwys marchnad ddefaid syml i gymryd lle'r farchnad bresennol, cyfleuster mwy o faint sy'n gwerthu gwartheg unwaith eto, canolfan arwerthu amlbwrpas a Pharc Busnes-Amaeth posibl. Defnyddiwyd cynlluniau dangosol i oleuo'r gofynion o ran tir ar gyfer pob opsiwn, a defnyddiwyd y rhain fel sail ar gyfer rhagamcanu costau adeiladu cyfalaf a'r gost o osod y cyfarpar angenrheidiol.

Mae'r costau ar gyfer datblygu marchnad newydd (heb gynnwys y gost o brynu'r tir) yn amrywio o £645,000 (Opsiw 1) i £2.7 m (Opsiw 4).

Gallai fod cyllid grant sector cyhoeddus ar gael trwy Raglen Datblygu Gwledig Ewrop 2014-2020 dan y Cynllun Buddsoddi mewn Busnesau Bwyd. Dan y cynllun, mae cymorth hyd at 40% o gyfanswm y buddsoddiad ar gael i Fentrau Bach a Chanolig, waeth lle y maent yng Nghymru. Trothwy uchaf y grant yw £5m. Mae'n annhebygol y byddai marchnad syml i ddefaid i gymryd lle'r farchnad bresennol (Opsiw 1) yn cael cymorth cyllid gan nad yw'n ychwanegu gwerth ar gyfer y gymuned ffermio ehangach.

Dangoswyd y gall pob opsiwn weithredu'n ymarferol (unwaith y cânt eu hadeiladu); er nad ydynt yn cynhyrchu digon o elw i ad-dalu unrhyw ddyled sy'n codi wrth dalu'r costau adeiladu cyfalaf. Oherwydd hynny, bydd angen ymchwilio ymhellach i opsiynau eraill ar gyfer cyllido'r farchnad, gan ddibynnu ar y model llywodraethu/gweithredu a ddilynir, a gallai ddenu buddsoddiad cyhoeddus pellach a/neu ecwiti preifat ar gyfer y prosiect, ar sail hirdymor. Dylid hefyd rhoi ystyriaeth bellach i bartneriaeth, gan gynnwys y posibilrwydd o ffurfio cydweithfa ffermwyr a/neu ddenu buddsoddiad trwy dorfoli lleol.

## **CASGLIADAU AC ARGYMHELLION**

Argymhellir mai **canolfan arwerthu amlbwrpas** (Opsiw 3) yw'r opsiwn mwyaf ffafriol i'w symud yn ei flaen, o ystyried canfyddiadau'r astudiaeth ddichonoldeb gychwynnol hon. Dylai hyn gynnwys:

- Gwerthiannau da byw cymysg – defaid a gwartheg stôr ynghyd ag ambell werthiant arbenigol.
- Ystafell arwerthu hyblyg i roi lle i ddewis eang o arwerthiannau/gwerthiannau eraill, o beiriannau fferm i nwyddau'r cartref a hen bethau.
- Canolfan busnes fach i gefnogi busnesau gwledig a chynhyrchu bwyd.
- Y posibilrwydd o ehangu i mewn i barc busnes gwledig ehangach.

Bydd datblygiad o'r fath yn bodloni anghenion ffermwyr a rhanddeiliaid eraill yn y rhanbarth hwn. Bydd datblygu cysyniad sy'n fwy uchelgeisiol hefyd yn gymorth i ysgogi diddordeb ehangach yn y farchnad, gan ddarparu cyfleuster o ansawdd uchel a fydd yn ddeniadol i gynhyrchwyr a phrynwyr a allai ymateb yn well i'r posibilrwydd o dyfu. Mae canolfan arwerthu amlbwrpas hefyd yn darparu gwell amrywiaeth o gyfleoedd i gynhyrchu incwm, yn cefnogi ymdrechion i arallgyfeirio a chydnerthedd yn y dyfodol i oresgyn unrhyw ostyngiad mewn cynhyrchu defaid neu newidiadau eraill yn yr amgylchedd masnachu ar ôl Brexit; gan fodloni anghenion holl bwysig Llywodraeth Cymru i gefnogi busnesau gwledig yn y dyfodol.

Mae'r opsiwn mwyaf ffafriol yn dal i ddangos bwch o £1m mewn cyllid cyfalaf. Argymhellir felly y dylai un neu fwy Awdurdod Lleol barhau i yrru'r cysyniad ymhellach gyda chymorth posibl gan Lywodraeth Cymru, ac efallai mewn partneriaeth â pherchnogion tir posibl, i ddatblygu cynllun ac achos busnes mwy manwl, ar gyfer safle penodol. Bydd hyn yn gymorth i fireinio'r bwch mewn cyllid a nodwyd ac i ddarparu sylfaen gryfach er mwyn agor trafodaethau ar lywodraethiant yn y dyfodol, gan gynnwys archwilio'r posibilrwydd ar gyfer cydweithfa ffermwyr lleol a/neu gymorth gyda chyllid.

## CEFNDIR A CHYD-DESTUN

Paratowyd yr adroddiad hwn gan **per Consulting** ar ran Cymunedau Gwledig Creadigol, sef menter adfywio gwledig Cyngor Bro Morgannwg, i weld beth yn union yw anghenion ffermwyr lleol ac i benderfynu a oes yna angen am farchnad da byw amlbwrpas, hyfyw, yn yr ardal.

Cafwyd rhaglen helaeth o ymgynghori ac ymgysylltu i oleuo canfyddiadau a chasgliadau'r astudiaeth. Cafwyd tua 95 sgwrs unigol gyda ffermwyr, cynhyrchwyr, Aelodau a swyddogion y Cyngor, swyddogion o Lywodraeth Cymru, sefydliadau addysgol, undebau ffermwyr, mudiadau gwledig a busnesau lleol. Ymatebodd 120 arall i'r arolwg ar-lein.

O'r ddesg, gwnaethpwyd gwaith ymchwil penodol hefyd ar ganolfannau busnes-amaeth a marchnadoedd da byw eraill, a chyflwynir dewis o enghreifftiau o astudiaethau achos yn yr atodiadau i'r prif adroddiad.

## PRIF GANFYDDIADAU

Cafwyd cefnogaeth aruthrol i'r angen i barhau i gynnal arwerthiannau da byw traddodiadol yn lleol a chefnogaeth gadarn hefyd i'r angen i ddarparu ar gyfer gwerthu da byw cymysg a gwerthu gwartheg unwaith eto ochr yn ochr â defaid, yn ogystal â gwerthiannau arbenigol eraill.

Er bod nifer y marchnadoedd da byw wedi gostwng dros y blynyddoedd diwethaf, maent yn dal i gyfrif am 50% o'r da byw a werthir ar draws y Deyrnas Unedig. Yn wir, ym marn llawer o'r rheiny a gyfrannodd at yr ymgynghoriad, mae marchnadoedd yn chwarae rhan bwysig wrth osod pris teg a thryloyw. Roedd pawb a gyfrannodd at yr ymgynghoriad yn gweld bod angen denu mwy o brynwyr yn lleol er mwyn annog cystadleuaeth; gydag angen i weithredwyr y farchnad ddangos egni ac uchelgais cryf.

Gellir deall pam y mae yna bryderon am yr ansicrwydd ynghylch cynhyrchu defaid yn y dyfodol, yn y cyfnod ar ôl Brexit, a theimlai pob rhanddeiliad yn gryf na ddylai cyfleuster newydd fod yn fersiwn 'tebyg i'w debyg' o'r farchnad bresennol, ac y dylai gael ei defnyddio ar fwy nag un diwrnod o'r wythnos. Wrth adeiladu a gweithredu safle newydd, mae angen ystyried ffyrdd eraill o'i ddefnyddio. Gellid ychwanegu at y refeniw o werthu da byw trwy gynnal gwerthiannau a gweithgareddau eraill, er enghraifft gwerthiannau peiriannau a cherbydau, hen ddodrefn a chelfyddyd gain, dofednod ac offer cyffredinol, gwerthiannau garddwriaeth, gwerthiannau marchogol, gwerthiannau cist car a marchnadoedd ffermwyr ac ati.

Gallai marchnad newydd hefyd helpu ffermwyr i arallgyfeirio ac ychwanegu gwerth at eu cynnyrch trwy ddarparu cyfleusterau i'w rhannu, er enghraifft torri cig a mynediad at storfeydd oer; byddai hyn yn gymorth iddynt werthu mwy yn syth i'r defnyddiwr.

Yn hanfodol, mae angen datblygu unrhyw gyfleuster newydd cyn i'r farchnad bresennol gau neu mae yna berygl o golli'r berthynas rhwng y farchnad a'r ffermwyr a fydd yn gorfod dod o hyd i allfeydd newydd ar gyfer eu stoc. Ymhellach, mae mynediad da o'r rhwydwaith ffyrdd strategol yn hanfodol er mwyn denu da byw a phrynwyr o ddalgyrch ehangach.

Pe na bai marchnad da byw yn lleol, byddai cynhyrchwyr yn mynd i gost ychwanegol ac yn wynebu siwrneiau hirach wrth gludo anifeiliaid, a mwy o amser i ffwrdd o'r fferm, sy'n fater penodol i rai cynhyrchwyr bach sydd hefyd yn gweithio mewn swyddi rhan-amser eraill. Ymhellach, wrth i ffermwyr wasgaru i ddewis o leoliadau posibl eraill, heb os erydir y rhwydweithiau cymdeithasol lleol, y cyfleoedd i gael cymorth anffurfiol a'r siawns i feithrin cynefindra â'i gilydd, gan arwain at ynysu pellach a heriau cymdeithasol ehangach yn y gymuned wledig a'r gymuned ffermio.

## 1. Cyflwyniad

Comisiynwyd yr adroddiad hwn gan Cymunedau Gwledig Creadigol, sef menter adfywio gwledig Cyngor Bro Morgannwg, i weld beth yn union yw anghenion ffermwyr lleol ac i benderfynu a oes yna angen am farchnad da byw amlbwrpas, hyfyw, yn yr ardal.

*per Consulting*, sef cwmni ymgynghori ar ddatblygiad economaidd yng nghefn gwlad sydd wedi'i leoli yn Llanilltud Fawr, sydd wedi cynnal yr astudiaeth, mewn cydweithrediad ag **Aled Rhys Jones**, ymgynghorydd busnes llawrydd. Paratowyd opsiynau dangosol ar gyfer Cynllun y Safle gan Gareth Davies Project Services i oleuo graddfa a chwmpas y datblygiad posib.

Goruchwyliwyd y prosiect gan Grŵp Llywio o blith y cleientiaid, ac roedd yn cynnwys cynrychiolwyr Cymunedau Gwledig Creadigol (gan gynnwys ffermwyr lleol a chynrychiolwyr lleol maes ffermio), swyddogion o Gyngor Bro Morgannwg, Deiliad y Portffolio ar gyfer Adfywio a Chynllunio yn ogystal â chynrychiolwyr o blith arwerthwyr y farchnad da byw sydd eisoes yn bodoli (Atodiad A). Cyflwynwyd casgliadau ac argymhellion yr astudiaeth hefyd i Grŵp Gweithredu Lleol Cymunedau Gwledig Creadigol ym mis Gorffennaf 2018.

Cafwyd rhaglen helaeth o ymgynghori ac ymgysylltu i oleuo canfyddiadau a chasgliadau'r astudiaeth. Cafwyd tua 95 sgwrs unigol gyda ffermwyr, cynhyrchwyr, Aelodau a swyddogion y Cyngor, swyddogion o Lywodraeth Cymru, sefydliadau addysgol, undebau ffermwyr, mudiadau gwledig a busnesau lleol. Bu'r tîm ymgynghori hefyd yn lletya arolwg ar-lein dwyieithog a chafodd gyhoedduswydd eang trwy gynrychiolwyr y grŵp llywio, yn y cyfryngau cymdeithasol a thrwy ymgysylltu â'r wasg. Cafwyd 120 ymateb unigol. Mae'r broses ymgysylltu agored ac addysgiadol wedi sicrhau bod yr holl randdeiliaid allweddol wedi cael sylw cadarn er mwyn goleuo canfyddiadau ac argymhellion yr adroddiad ynghylch y ffordd ymlaen.

Mae gweddill yr adroddiad hwn wedi'i strwythuro fel a ganlyn:

**Adran 2** – cefndir pellach i'r astudiaeth a Phrif Nodau ac Amcanion y cleient.

**Adran 3** – cyd-destun hanfodol marchnad da byw a thueddiadau ym maes cynhyrchu anifeiliaid, gan gynnwys ystyried y goblygiadau ar gyfer y dyfodol ar ôl Brexit.

**Adran 4** – adolygu canfyddiadau'r broses Ymgynghori ac Ymgysylltu gan gynnwys y prif bwyntiau a ddaeth i'r amlwg yn yr arolwg a themâu allweddol a sbardunwyd gan fewnwelediad rhanddeiliaid.

**Adrannau 5 a 6** – archwilio'r potensial yn y dyfodol ar gyfer marchnad da byw, gan nodi dewis o opsiynau i'w hystyried.

**Adran 7** – cyflwyno'r amcangyfrifon ar gyfer cost cyfalaf adeiladu, ac adolygu'r ffynonellau cyllid posib.

**Adran 8** – y Cynllun Busnes Gweithredol ar gyfer pob opsiwn, gan archwilio hyfywedd dros gyfnod o dair blynedd

**Adran 9** – edrych ar hyfywedd masnachol cyffredinol yr opsiynau ar gyfer y datblygiad, a'r opsiynau llywodraethiant ar gyfer ei reoli a'i gyflawni.

**Adran 10** – ystyried yr opsiynau ar gyfer Safleoedd Posib i leoli marchnad da byw newydd.

**Adran 11** – dwyn ynghyd holl ganfyddiadau'r adroddiad a chyflwyno'r Casgliadau a'r Argymhellion cyffredinol ar gyfer y ffordd ymlaen.

## 2. Cefndir yr Astudiaeth

Bu marchnad da byw yn Y Bont-faen ers bron i 800 mlynedd, ac mae'r safle presennol yng nghanol y dref wedi bod ar waith ers 1968. Ni ail-ddechreuwyd gwerthu gwartheg yn y farchnad bresennol yn dilyn yr achosion o Glwy'r Traed a'r Genau yn 2001. Serch hynny, caiff y farchnad ddefaid wythnosol ei chefnogi'n weddol dda ac ar hyn o bryd mae'n llwyddo i gynnal tua 20,000 pen y flwyddyn, gan ddenu masnach o ardal eang sy'n cynnwys ardaloedd y Fro, Pen-y-bont ar Ogwr, Castell-nedd a Rhondda Cynon Taf.

Cyngor Bro Morgannwg sy'n berchen ar y budd rhydd-ddaliad ar y safle presennol, ac mae'r farchnad yn cael ei rhedeg gan gyd-arwerthwyr o Watts & Morgan a Hebert R Thomas yn Y Bont-faen, gyda thrwydded. Trafodwyd cynigion i ailddatblygu'r safle ers nifer o flynyddoedd, ac, o ganlyniad, mae'r farchnad wedi dioddef yn sgil diffyg cynnal a chadw. Er ei bod yn dal i weithredu, mae'r cyfleusterau'n gyfyngedig, mae yna straen ar fynediad wrth ddod oddi ar y Stryd Fawr ac mae cynllun y manau parcio'n wael, a'r mwyafrif ohonynt ar raeau bras. Mae hyn yn cyferbynnu gyda llawer o ddatblygiadau newydd a sefydlwyd mewn manau eraill yn y rhanbarth mewn blynyddoedd diweddar (Gweler Atodiad B am enghreifftia o Astudiaethau Achos).

Cynigiodd y Cyngor weledigaeth newydd ar gyfer adfywio safle presennol y farchnad da byw er budd canol tref Y Bont-faen, gan gynnwys gwell parcio i'r cyhoedd. Mae'n debygol, felly, y bydd y farchnad da byw sydd ar waith ar hyn o bryd yn gorfod symud o'r safle o fewn y ddwy i dair blynedd nesaf.

### 2.1 Nodau ac Amcanion yr Astudiaeth

Prif nod yr astudiaeth hon, felly, oedd adnabod anghenion ffermwyr lleol, er mwyn goleuo graddfa a chwmpas marchnad da byw newydd, posib, yn y dyfodol. Ymhellach, roedd angen defnyddio mewnwelediad ffermwyr a rhanddeiliaid eraill, i gyflwyno ateb amlbwrpas a hyfyw sy'n nodi defnyddwyr a ffynonellau cyllid.

Elfen hanfodol o'r dadansoddiad, yw'r angen i ddod i gasgliad pendant ynghylch hyfywedd marchnad a/neu yr angen amdani, a sut fath o farchnad fydd hi os ydyw am fodloni anghenion ffermwyr lleol ac yn mynd i fod yn gynaliadwy yn ariannol yn y dyfodol. Er mwyn ffurfio casgliadau, roedd briff yr astudiaeth yn gofyn yn glir i ni roi sylw cyflawn i'r elfennau allweddol canlynol:

- Ymgysylltiad ac ymgynghoriad helaeth gyda ffermwyr a rhanddeiliaid ledled y rhanbarth.
- Darparu amcan o'r costau ar gyfer adeiladu cyfleuster newydd a'i redeg.
- Ystyried cyfleoedd ar gyfer cyfleusterau ategol ehangach, gan gynnwys opsiynau lleol ar gyfer lladd anifeiliaid.
- Adnabod ffynonellau cyllid a dulliau o ariannu a gweithredu'r farchnad.
- Gosod dull addas o weithredu a llywodraethu
- Darparu llif arian tair blynedd yn dangos sut y gallai'r cyfleuster weithredu'n broffidiol (neu sut na fyddai'n broffidiol).
- Ystyried opsiynau ar gyfer Safleoedd Posib a'r goblygiadau ar gyfer eu gwireddu.

Cyn rhoi sylw i'r anghenion lleol penodol a nodwyd trwy waith ymgynghori ac ymgysylltu'r astudiaeth (Adran 4), yn gyntaf rydym yn cyflwyno rhai o'r tueddiadau ehangach yn y diwydiant, mewn perthynas â chynhyrchu anifeiliaid a gwerthu mewn marchnadoedd da byw, i osod y cyfan yn ei gyd-destun.

## 3. Tueddiadau yn y Diwydiant Amaethyddol

### 3.1 Marchnadoedd da byw

Ers canrifoedd, mae marchnadoedd da byw wedi chwarae rhan arweiniol wrth ddatblygu amaethyddiaeth a masnachu mewn anifeiliaid byw. Ceir y cofnod cynharaf yn Llyfr Domesday yn 1086, ond ni ddechreuodd y system arwerthu, lle'r oedd arwerthwyr yn derbyn cynigion gan brynwyr, hyd nes canol y 19<sup>eg</sup> ganrif. Yn aml, cynhaliwyd yr arwerthiannau da byw hyn mewn lleoliadau lle y deuai pobl ynghyd i brynu a gwerthu eitemau hanfodol bywyd bob dydd, a dyma darddiad y term 'tref marchnad'. Er bod rhai arwerthiannau da byw wedi cadw'u lleoliadau traddodiadol yng nghanol y dref, mae llawer o farchnadoedd da byw wedi symud i gyrion y trefi, neu i barciau busnes-amaeth mwy o faint, oherwydd y pwysau am le, mynediad a buddion masnachol cystadleuol.

Yn ôl yr LAA (Livestock Auctioneers' Association), mae 93% o ffermwyr yn defnyddio marchnadoedd arwerthu i brynu a gwerthu da byw. I nodi 200 mlynedd ers sefydlu'r LAA, comisiynwyd prosiect ymchwil yn 2017 i ddangos pwysigrwydd y diwydiant marchnadoedd arwerthu da byw. Cynhaliwyd yr ymchwil yn ystod y Sioe Frenhinol a Sioe Laeth y De-orllewin, ac amlygodd dros 200 o ymatebwyr gyfleustra, y gallu i werthu mewn sympiau addas, gwarant o gael eich talu'n brydlon a chymorth a chynngor proffesiynol yr arwerthwr, fel y prif ffactorau ar gyfer dewis cylch arwerthu yn hytrach na llwybrau eraill at y farchnad.

Yn ychwanegol at hyn, tynnodd yr arolwg sylw at bwysigrwydd elfen gymdeithasol a rhwydweithio system y marchnadoedd arwerthu. Gyda chyfran uchel yn gweithio'n unigol ym maes ffermio, ni ellir tanbwysleisio pwysigrwydd marchnadoedd da byw fel elfen gymdeithasol.

Er bod marchnadoedd da byw, yn amlwg, yn bwysig ar gyfer strwythur y sector ffermio, gwelwyd tuedd o ad-drefnu safleoedd dros y 50 mlynedd diwethaf, a chynnydd mewn contractau uniongyrchol gydag archfarchnadoedd a lladd-dai. Serch hynny, mae'r rhaniad presennol rhwng gwerthu stoc wedi'u pesgi fesul pwysau byw (trwy farchnadoedd) a phwysau marw (trwy ladd-dai) tua 50/50, ac mae'n ymddangos bod y raddfa hon yn cael ei chynnal, gyda chydbwysedd yng ngweithgarwch y farchnad yn aros yn weddol debyg.

Er hynny, mae ffigurau a gynhyrchwyd gan yr LAA yn dangos bod nifer y marchnadoedd da byw ar waith yng Nghymru a Lloegr wedi gostwng o 677 yn 1963 i 259 yn 1990. Cyflymwyd y duedd hon gan effaith clefydau; a'r mwyaf nodedig o blith y rhain oedd Clwy'r Traed a'r Genau ym 2001, a gorfodwyd mwy o ffermwyr i werthu'n uniongyrchol i'r lladd-dai. Roedd ar lawer o hen farchnadoedd llai o faint angen buddsoddiad sylweddol i fodloni safonau bioddiogelwch modern.

Fodd bynnag, law yn llaw gyda'r gostyngiad hwn yn nifer y marchnadoedd, gwelwyd buddsoddiadau mawr mewn canolfannau newydd, fel Caerfyrddin, Y Trallwng, Trefynwy ac eraill, gyda chyfleusterau a mynediad llawer yn well. Daeth dyfodiad 'canolfannau busnes-amaeth' i'r amlwg hefyd, gyda safleoedd fel Canolfan Arwerthu Sedgemoor a agorodd yn 2008 yn ganolbwynt ar gyfer busnes gwledig. (Gweler Atodiad B am wybodaeth bellach am Enghreifftiau o Astudiaethau Achos)



Ar hyn bryd, mae yna 26 marchnad arwerthu ar gyfer anifeiliaid wedi'u pesgi yng Nghymru (i lawr o 28 yn 2013) a dangosir eu trwybynnau cyfartalog yn Ffigur 1 isod.

**Ffigur 1: Marchnadoedd arwerthu fesul maint trwybwn anifeiliaid wedi'u pesgi yng Nghymru, 2016**

GB Livestock Units*	Number of markets	Total marketings (GBU)	Average throughput (GBU)	Share of throughput (%)
1-5,000	11	32,002	2,909	9.2
5,001-10,000	4	28,971	7,243	8.3
10,001-15,000	5	63,793	12,759	18.4
15,001-30,000	2	33,602	16,801	9.7
30,001 and over	4	188,804	47,201	54.4
<b>Total</b>	<b>26</b>	<b>347,172</b>	<b>13,353</b>	<b>100.0</b>

\* GB Livestock Unit = 1 cattle beast = 5 sheep = 2 pigs

Source: AHDB, LAA

Byddai'r trwybwn presennol ar gyfer y farchnad yn Y Bont-faen rhwng 1-5,000 Uned Da Byw GB ac ynghyd â 10 marchnad arall o faint tebyg yng Nghymru, mae ganddynt gyfran o 9.2% o gyfanswm y trwybwn. Diddorol yw nodi bod gwerthiant mwyafrif yr anifeiliaid wedi'u pesgi (54.4%) trwy 4 marchnad da byw yng Nghymru, sydd â thrwybwn cyfartalog o 47,201 Uned Da Byw GB. Byddai'r rhain yn ganolfannau arwerthu rhanbarthol mwy o faint, fel yr un yn Y Trallwng.

### 3.2 Ffermio Da Byw – Materion Allweddol

Mae ffermio, a'r diwydiant amaethyddol ehangach, yn wynebu cyfnod o newid sy'n cyflymu. Wrth i Brexit ddatblygu, bydd angen i'r diwydiant ymateb i newidiadau ariannol mawr wrth symud o daliadau uniongyrchol i daliadau amgylcheddol, a newidiadau posib mwy o faint mewn perthnasoedd masnachu. Ynghyd â chyflwyno technoleg mewn amaethyddiaeth, bydd hyn yn gyrru proses o arloesi a newid gyda'r opsiynau ar gyfer busnesau ffermio'n cynnwys ffocws ar gynhyrchu cynwyddau'n effeithlon, symud at gynhyrchu â gwerth uwch a defnyddio tir ac eiddo mewn ffyrdd newydd.

Er bod angen cael cadarnhad terfynol ynghylch llawer o fanylder Brexit, wrth i drafodaethau gyda'r Undeb Ewropeaidd barhau, mae'n amlwg fod ffermio'n wynebu'r posibilrwydd o amgylchedd masnachol heriol, parhaus. Fel y cyfryw, mae ffermwyr yn cael eu hannog i adolygu eu strwythurau busnes yn barod ar gyfer y newid hwn.

Yma yng Nghymru, gyda mwyafrif helaeth defnydd tir yn borfa glaswelltir, mae ffocws amaethyddiaeth i raddau helaeth iawn ar gynhyrchu da byw. Er y disgwylir i ffermwyr arallgyfeirio a chreu ffrydiau incwm ychwanegol neu ychwanegu gwerth at gynnyrch lle y bo hynny'n bosibl, bydd ffermio da byw yn parhau i fod yn elfen allweddol o amaethyddiaeth yng Nghymru o ystyried ei hinsawdd a'i thopograffeg. Mewn rhai ardaloedd, bydd opsiynau eraill yn lle ffermio da byw yn gyfyngedig a bydd sicrhau marchnadoedd domestig ac allforio cryf ar gyfer y cynnyrch hwn yn hanfodol.

Dengys canlyniadau'r arolwg amaethyddol diweddaraf fod niferoedd defaid wedi cyrraedd bron i 10 miliwn yng Nghymru, sydd gywerth â thua traean o braidd Prydain. Y grym pennaf tu ôl i'r cynnydd hwn yw'r farchnad weddol fywiog o ganlyniad i gynnydd mewn allforion. Mae'r bunt wan yn rhan o'r rheswm dros y cynnydd mewn allforion, ac mae traean o'r cig oen a gynhyrchir yn mynd i wledydd yr UE. Mae hyn yn tynnu sylw at y potensial i'r sector defaid gael ei niweidio gan Frexit caled.

Yn ôl y ffigurau a gynhyrchwyd gan Adran yr Amgylchedd, Bwyd a Materion Gwledig (DEFRA), incwm cyfartalog ffermydd yng Nghymru ar gyfer pori da byw (gwartheg a defaid) mewn ardaloedd llai ffafriol (sy'n cynnwys tua 80% o dir Cymru) oedd £27,500 ar gyfer 2016/2017. Roedd hyn yn gynydd o £5,600 o gymharu â'r flwyddyn flaenorol a dyma'r ffigur uchaf ers pum mlynedd. Credir bod hyn yn ganlyniad i gynydd ym mhrisiau'r farchnad o ganlyniad i bunt wan, ac arweiniodd hyn at gynydd o tua 17% yng ngwerth y Taliad Sylfaenol, o ganlyniad i gyfradd gyfnewid fwy buddiol rhwng yr ewro a'r bunt.

Wrth edrych ymlaen at ddyfodol taliadau cymorth, mae Ysgrifennydd y Cabinet dros Ynni, Cynllunio a Materion Gwledig, Lesley Griffiths, wedi gosod amserlen ar gyfer dyfodol Cynllun y Taliad Sylfaenol yng Nghymru. Erbyn 2025, bydd Cynllun y Taliad Sylfaenol yn dod i ben yn raddol a bydd cynlluniau newydd yn cymryd ei le, mewn ymgais i roi mwy o bwyslais ar warchod a gwella'r amgylchedd gan ddilyn egwyddorion 'arian cyhoeddus ar gyfer nwyddau cyhoeddus'.

Mae Llywodraeth Cymru newydd lansio ymgynghoriad cyhoeddus ym mis Gorffennaf 2018 ar bolisi amaethyddol yn y dyfodol, a chyhoeddodd ei phapur o'r enw Brexit a'n Tir: diogelu dyfodol ffermio yng Nghymru. Mae'n cynnig dau gynllun newydd i gymryd lle Cynllun y Taliad Sylfaenol, Glastir a rhannau eraill o'r Rhaglen Datblygu Gwledig.

Bydd y rhaglen arfaethedig yn cynnwys dau gynllun newydd:

- Cynllun Cadernid Economaidd sy'n cynnig buddsoddiad wedi'i dargedu i ffermwyr er mwyn cynyddu eu gallu i gystadlu a gwella cynhyrchedd
- a Chynllun Nwyddau Cyhoeddus i ddarparu ffrwd incwm ar gyfer rheolwyr tir sy'n darparu nwyddau cyhoeddus o'r tir.

Bydd Darparu Nwyddau Cyhoeddus yn gymorth i roi sylw i heriau fel lliniaru newid hinsawdd, colli cynefinoedd ac ansawdd aer a dŵr gwael. Er y bydd y cynlluniau hyn yn agored i bob rheolwr tir (nid dim ond y rheiny sy'n cael cymorth dan y Polisi Amaethyddol Cyffredin ar hyn o bryd), bydd angen i bobl wneud pethau mewn ffordd wahanol yn y dyfodol, yn gyfnewid am y cymorth. Gwahoddir ymatebion i'r ymgynghoriad erbyn 30 Hydref 2018.

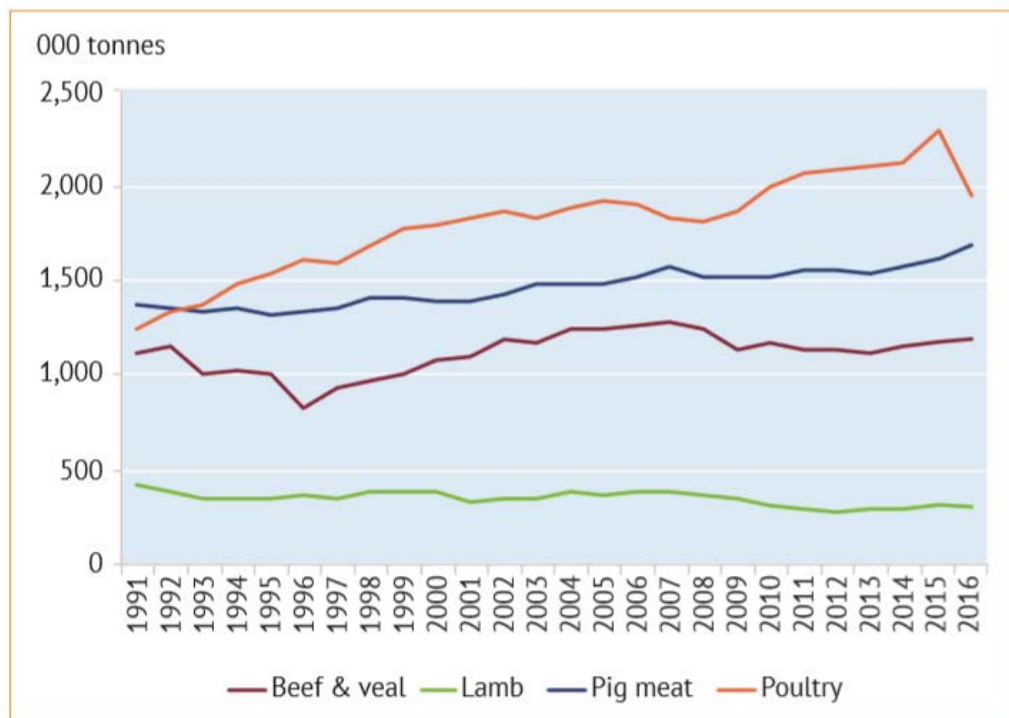
### 3.3 Y Sector Cig Coch – Ffeithiau Allweddol

Cig coch yw un o'r sectorau amaethyddol mwyaf yng Nghymru ac mae'n cynrychioli tua 42% o gyfanswm cynhyrchu amaethyddol yn ôl gwerth (tua £677 miliwn). Yn ôl yr ystadegau a ryddhawyd gan Lywodraeth Cymru am allbwn amaethyddol, gwartheg sydd â'r gyfran fwyaf, ac mae'n darparu tua 25% o gyfanswm gwerth amaethyddol Cymru, gyda defaid yn 17% a moch yn 0.34%.

Yn chwarter cyntaf ac ail chwarter 2018, mae'r prisiau yn y sector cig coch wedi bod yn gryf. Yn benodol, mae prisiau oen wedi'u pesgi wedi bod yn uchel iawn a'r cyfartaledd ym Mhrydain ar gyfer mis Ebrill oedd 570.4 ceiniog y kg (pwysau marw), sy'n gynydd o 38.3% ar brisiau 2017. Y cyfartaledd ar gyfer prisiau gwartheg cig eidion oedd 362.4 ceiniog y kg (pwysau marw) ym mis Ebrill, sy'n gynydd o 4.1% o gymharu â 2017. Serch hynny, mae prisiau'n gallu newid ac mae cynhyrchwyr yn cael eu hannog i flaenoriaethu mesurau rheoli costau er mwyn sicrhau'r dychweliad pennaf.

I ychwanegu at yr ansicrwydd ynghylch strwythur taliadau cymorth yn y dyfodol, a pherthynas fasnachu'r Deyrnas Unedig gyda'r Undeb Ewropeaidd, mae yna bwysau ar fwyta cig oen domestig. Dengys Ffigur 2 isod y newidiadau ym mhatrymau bwyta cig y Deyrnas Unedig rhwng 1991 a 2016.

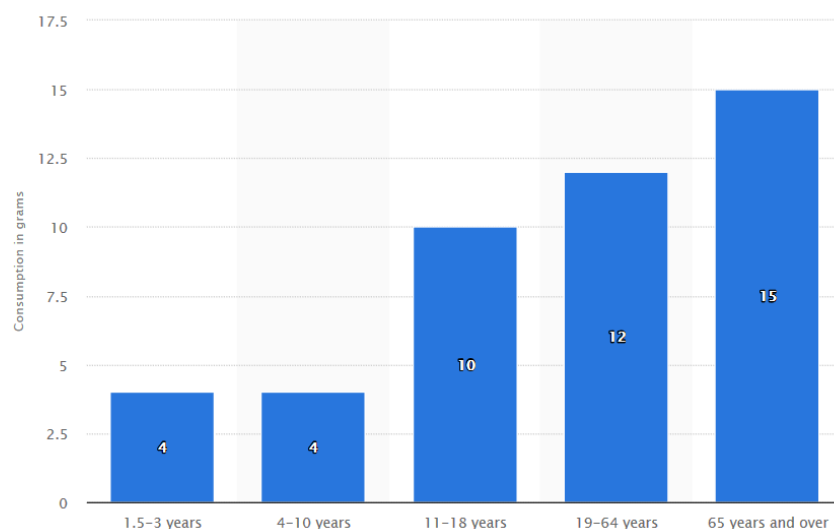
**Ffigur 2: Newidiadau yn y cig a fwyteir yn y Deyrnas Unedig**



Source: AHDB

Er y gwelwyd cynnydd cyffredinol yn y cig eidion, cig moch a dofednod a fwyteir dros y 25 mlynedd diwethaf, gwelwyd dirywiad graddol gyda chig oen. Ar gyfartaledd, rydym yn bwyta tua 5kg yr un o gig oen a chig dafad bob blwyddyn yn y Deyrnas Unedig, o gymharu â 18.2kg ar gyfer cig eidion a 25.1kg ar gyfer cig moch.

**Ffigur 3: Y nifer o brydau cig oen a fwytawyd bob dydd yn y Deyrnas Unedig o 2008 i 2012, fesul oed (mewn gramiau)**



Ffynhonnell: Statista

Dengys y ffigur hwn mai'r grŵp mwyaf o bobl sy'n bwyta cig oen yw'r rheiny sy'n 65 oed neu'n hŷn. Gyda'r newid yn chwant y cyhoedd am gig oen yn y Deyrnas Unedig, mae'r ddibyniaeth ar y farchnad allforio yn hanfodol i'r sector defaid. Yn 2016, allforiodd y Deyrnas Unedig 27% o'i chynhyrchiant cig oen a chig dafad, gyda 95.8% o'r allforion yn mynd i farchnad yr Undeb Ewropeaidd.

Ar gyfer cig coch Cymru, yr Undeb Ewropeaidd yw'r farchnad fwyaf, gyda thua 90% o allforion cig eidion a chig oen Cymru yn mynd i Wledydd sy'n Aelodau o'r Undeb Ewropeaidd. Yn ôl y 'Llyfr Bach o Ffeithiau am Gig 2017' a gynhyrchwyd gan Hybu Cig Cymru (HCC), mae'r Deyrnas Unedig bron i 92% yn hunangynhaliol o ran cynhyrchu cig oen. Felly, petai yna ddirywiad mewn allforion cig oen, byddai llawer gormod o gyflenwad yn y Deyrnas Unedig a phosibiliadau cyfyngedig i gynyddu ei chyfran yn y farchnad ddomestig. Ar y llaw arall, ymddengys bod cig eidion yn fwy gwydn gan mai 76.3% yn hunangynhaliol yw'r Deyrnas Unedig. Serch hynny, mae HCC wedi disgrifio'n gallu i gadw mynediad at farchnad sengl yr Undeb Ewropeaidd ar ôl Brexit fel cam 'tra phwysig'.

### 3.4 Prosesu Cig Coch yng Nghymru

Yn ôl data a gynhyrchwyd gan HCC yn 2017, roedd yna 20 lladd-dy yng Nghymru, a phob un o'r 20 yn lladd defaid, 17 yn lladd gwartheg a 12 yn lladd moch. Bu HCC hefyd yn asesu'r capasiti yn niwydiant lladd cig coch Cymru yn 2016 a gwelwyd bod niferoedd y lladd-dai'n gostwng. Caeodd tri lladd-dy eu drysau rhwng 2014 a 2016. O'r rheiny sy'n weddill ac ar waith, nid oedd un yn gweithredu i'w gapasiti llawn. Dywedwyd bod cyfleusterau gwartheg yn gweithredu 17% o dan eu capasiti uchaf, defaid rhwng 41% a 72% yn is na'u capasiti a moch 32% yn is na'u capasiti.

Er gwaethaf y capasiti rhydd hwn, mae yna ddiddordeb cryf ym Mro Morgannwg i gynyddu cyfleusterau lladd-dy a phrosesu lleol. Gyda'r pwysau a ragwelir ar fusnesau fferm yn dilyn Brexit, mae mwy a mwy o gynhyrchwyr yn chwilio am gyfleoedd i ychwanegu gwerth trwy werthu cig yn uniongyrchol i'r sawl sy'n ei fwyta a/neu allfeydd eraill. Mae llond llaw o gwmnïau mawr yn dominyddu'r diwydiant lladd-dai yng Nghymru ac, yn bennaf, maent yn gwasanaethu archfarchnadoedd mawr, marchnadoedd cyfanwerthu ac allforio. Mae'r lladd-dai bach sy'n weddill yn gwasanaethu gwasanaethau bwyd, cyfanwerthwyr ac adwerthwyr annibynnol ac yn rhoi cymorth pwysig iawn (cymorth sydd ddim yn cael ei werthfawrogi ddigon ar adegau) i ffermwyr wrth werthu cig yn uniongyrchol.

Serch hynny, mae yna bryderon ynghylch hyfywedd hirdymor lladdai bach a chanolig. Er 1990, mae Cymru wedi colli 42 lladd-dy oherwydd nifer o ffactorau, gan gynnwys y rheoleiddio a'r buddsoddiad uwch sy'n angenrheidiol er mwyn cydymffurfio â gofynion hylendid llym. Daeth asesiad capasiti HCC i'r casgliad fod problem sylfaenol gan y diwydiant lladd cig coch, sef proffidioldeb newidiol ac, ar adegau, proffidioldeb isel, a bod hyn wedi arwain at lai o ladd-dai ar waith yng Nghymru a ledled Prydain Fawr yn ei chyfanrwydd.

Amlygodd HCC y cyflenwad o dda byw fel her sylweddol i broseswyr hefyd. Gyda mwy a mwy o bwysau i sicrhau cysondeb o ran ansawdd a chyflenwad, mae'n well gan ladd-dai mawr brynu'n uniongyrchol o'r fferm a defnyddio marchnadoedd da byw fel mesur wrth gefn yn unig. Ar hyn o bryd, mae gwerthiant anifeiliaid wedi'u pesgi fesul pwysau byw a phwysau marw tua'r un peth, a gallai'r cynnydd yn y gystadleuaeth am gyfran o'r farchnad ymhlith adwerthwyr arwain at fwy o gontractau rhwng archfarchnadoedd a chynhyrchwyr, fel ffordd o sicrhau cyflenwad o dda byw ar gyfer y dyfodol.

Serch hynny, mae HCC yn dal i fynnu bod marchnadoedd da byw yn ddolen allweddol yn y gadwyn gyflenwi cig eidion a defaid, ac yn allfeydd ar gyfer da byw i fridio ac anifeiliaid sy'n mynd i'r lladd-dy. Yn hanfodol, maent yn cynnig dewis o gyfleoedd gwerthu eraill i gynhyrchwyr ac mae'r gystadleuaeth i brynu da byw yn effeithio'n uniongyrchol ar brisiau wrth giât y fferm.

### 3.5 Niferoedd Da Byw Lleol

Yn ôl yr arolwg amaethyddol diweddaraf, mae gan Gymru braidd genedlaethol o 9,810,000 o ddefaid a buches genedlaethol o 1,134,000 o wartheg, sy'n gynydd o 3.2% a 1.4% ar ffigurau 2015. Ceir dadansoddiad o niferoedd defaid a gwartheg lleol ym Mro Morgannwg a'r siroedd cyfagos yn Ffigurau 4 a 5 isod.

**Ffigur 4: Niferoedd defaid fesul rhanbarth**

Ardal	Cyfanswm Defaid	% Newid Er 2006-16	Stoc Defaid Cronnol	Cyfran Y Bont-faen o'r gwerthiant o 19,800 yf
Bro Morgannwg	62,700	+10%	62,700	32%
Pen-y-bont ar Ogwr	68,300	+4%	131,000	15%
De RhCT	63,700	-11%	194,700	10%
Castell-nedd	80,300	-17%	275,000	7%
Abertawe	86,700	+4%	361,700	6%

*Ffynhonnell: Llywodraeth Cymru: Ystadegau ardaloedd bach amaethyddol, 2017*

**Ffigur 5: Niferoedd gwartheg cig eidion fesul rhanbarth**

Ardal	Cyfanswm Niferoedd Cig Eidion	% Newid Er 2006-16	Stoc Cig Eidion Cronnol
Bro Morgannwg	15,100	-13%	15,100
Pen-y-bont ar Ogwr	5,400	-18%	20,500
De RhCT	4,600	-4%	25,100
Castell-nedd	5,500	-35%	30,600
Abertawe	12,700	-9%	43,300

*Ffynhonnell: Llywodraeth Cymru: Ystadegau ardaloedd bach amaethyddol, 2017*

Gostyngodd niferoedd gwartheg ar draws pob rhanbarth ond mae'r darlun ar gyfer defaid yn un cymysg. Cynyddodd cyfanswm y defaid ym Mro Morgannwg 10% o 2006 i 2016. Wedi ystyried niferoedd defaid ar draws pob rhanbarth, mae gan y gwerthiant trwy farchnad da byw bresennol Y Bont-faen gyfran o tua 6% o'r farchnad.

Gan gymryd bod gwerthiant pwysau byw a gwerthiant pwysau marw yn gyfartal, byddai cyfran wirioneddol gwerthiant 'byw' o'r farchnad tua 12%. Mae hyn yn gyfle go iawn i gynyddu'r gyfran o'r farchnad ac annog mwy o ffermwyr i werthu'n lleol yn lle teithio ymhellach i farchnadoedd eraill. Mae'r un cyfle yn bodoli i ailsefydlu marchnad gwartheg stôr, sy'n targedu gwartheg lleol sy'n mynd ymlaen i rywle arall i'w pesgi.

## 4. Ymgynghori ac Ymgysylltu

Un o brif amcanion yr astudiaeth ddichonoldeb oedd estyn allan at ffermwyr a chynhyrchwyr lleol a rhanddeiliaid eraill yng nghefn gwlad, i gael y darlun a'r ddealltwriaeth gliraf posib o anghenion lleol a disgwyliadau o ran datblygu cyfleuster busnes a marchnad da byw newydd. Llwyddodd tîm y prosiect i gwmpasu cynulleidfa helaeth, trwy ymgysylltiad personol eang gydag unigolion a grwpiau a rheoli arolwg electronig dwyieithog. Ceir manylion llawn yr ymatebion i'r ymgynghoriad isod.

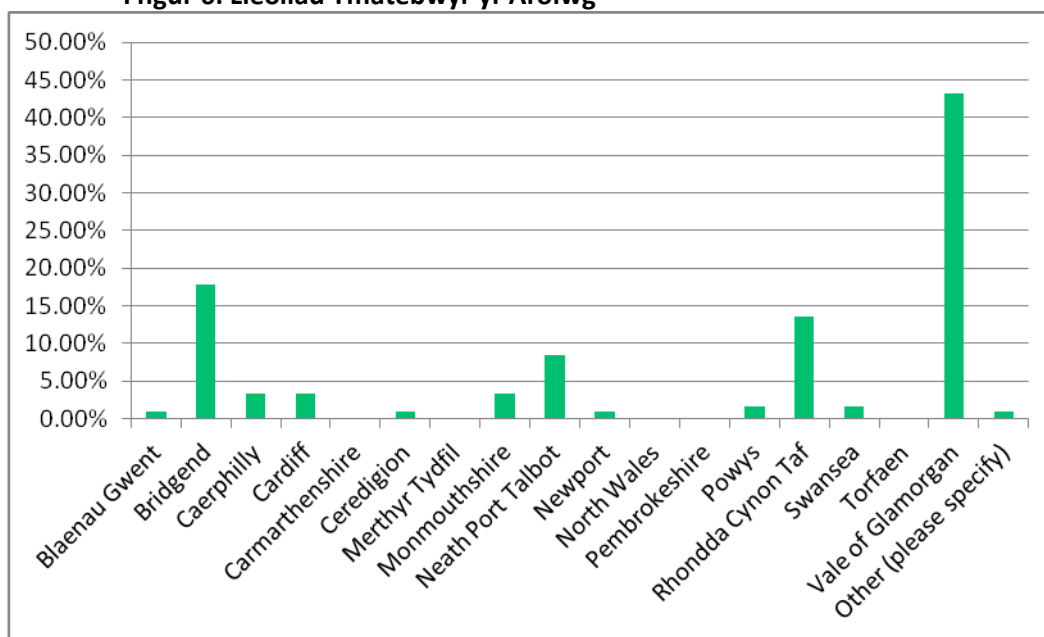
### 4.1 Arolwg Ar-lein – Pwyntiau Allweddol

Sefydlwyd arolwg dwyieithog gan ddefnyddio offeryn ar-lein Survey Monkey ac roedd yn agored o 15 Ebrill hyd nes diwedd Mehefin 2018. Ceir yr holiadur a ddefnyddiwyd ar gyfer yr arolwg yn Atodiad C. Cafwyd cyfanswm o 120 o ymatebion i'r arolwg, a themlir bod hyn yn gyfradd ymateb uchel ar gyfer arolwg o'r natur hwn. Ceir rhai o'r pwyntiau allweddol a amlygwyd yn yr arolwg isod.

#### 4.1.1 Cwmpas yr Arolwg

Daeth ymatebwyr yr arolwg o ardal ddaearyddol eang, gyda mwyafrif yr ymatebwyr naill ai ym Mro Morgannwg (43%), Pen-y-bont ar Ogwr (18%) neu Rhondda Cynon Taf (14%) gan gyfateb i'r ardal graidd y mae'r farchnad da byw bresennol yn ei gwasanaethu.

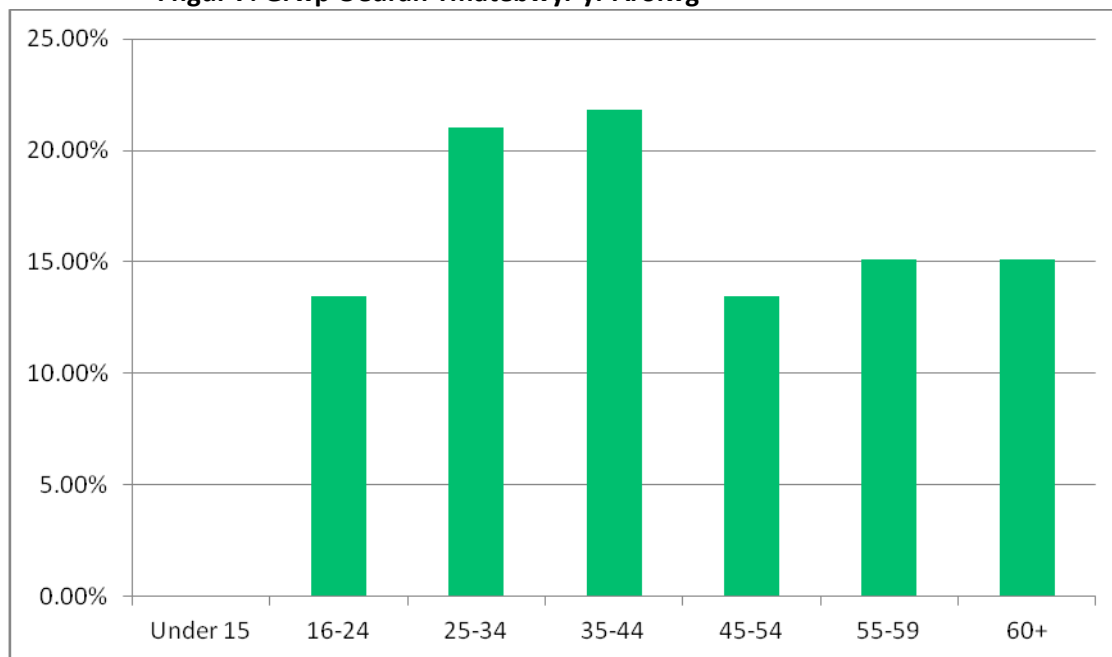
Ffigur 6: Lleoliad Ymatebwyr yr Arolwg



Ffynhonnell: Arolwg PER Consulting 2018

Roedd ymatebwyr yr arolwg hefyd yn cynrychioli ystod oedran eang, gyda'r mwyafrif rhwng 25 a 44 oed fel y gwelir yn y siart isod. Eto, mae hyn yn benthyg hyder i'r ffaith fod yr ymatebion i'r arolwg yn adlewyrchiad cadarn o anghenion ffermwyr ifancach yn y dyfodol, o bersbectif busnes.

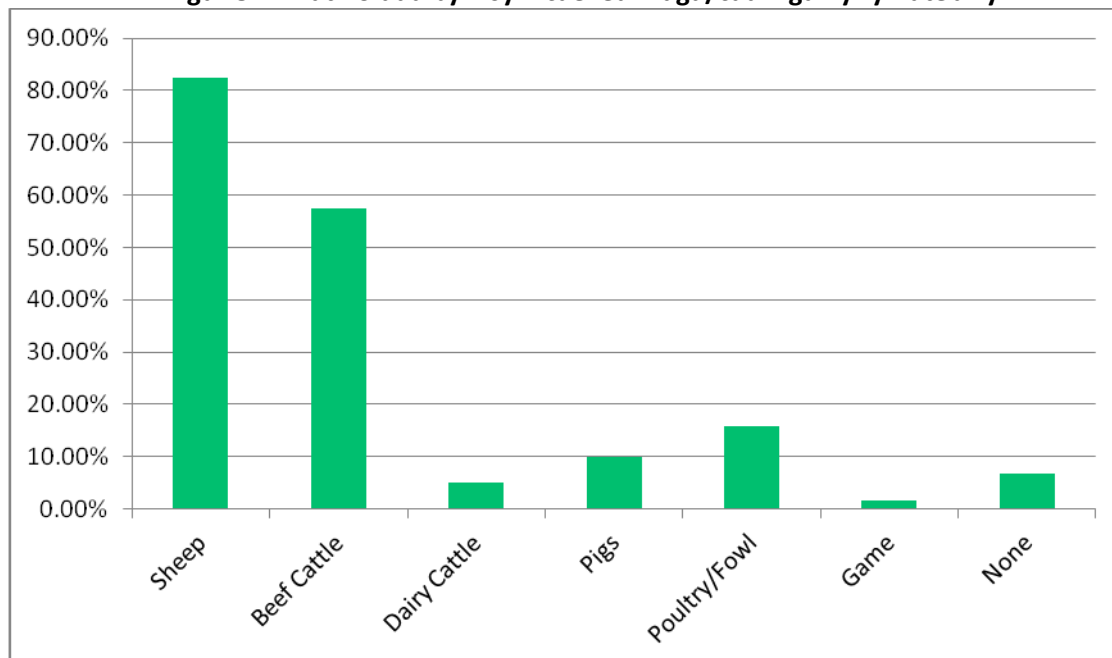
**Ffigur 7: Grŵp Oedran Ymatebwyr yr Arolwg**



Ffynhonnell: Arolwg PER Consulting 2018

Mae mwyafrif helaeth ymatebwyr yr arolwg hefyd yn magu da byw, ac mae hyn yn atgyfnerthu mor berthnasol yw eu barn i anghenion cynhyrchu a gwerthu da byw yn y dyfodol. Dim ond 7% o'r ymatebwyr a ddywedodd nad oedd ganddynt unrhyw dda byw ond roedd ganddynt fuddion gweithredu neu fusnes arall yn y gymuned wledig.

**Ffigur 8: Y math o dda byw sy'n cael eu magu/cadw gan yr ymatebwyr**



Ffynhonnell: Arolwg PER Consulting 2018

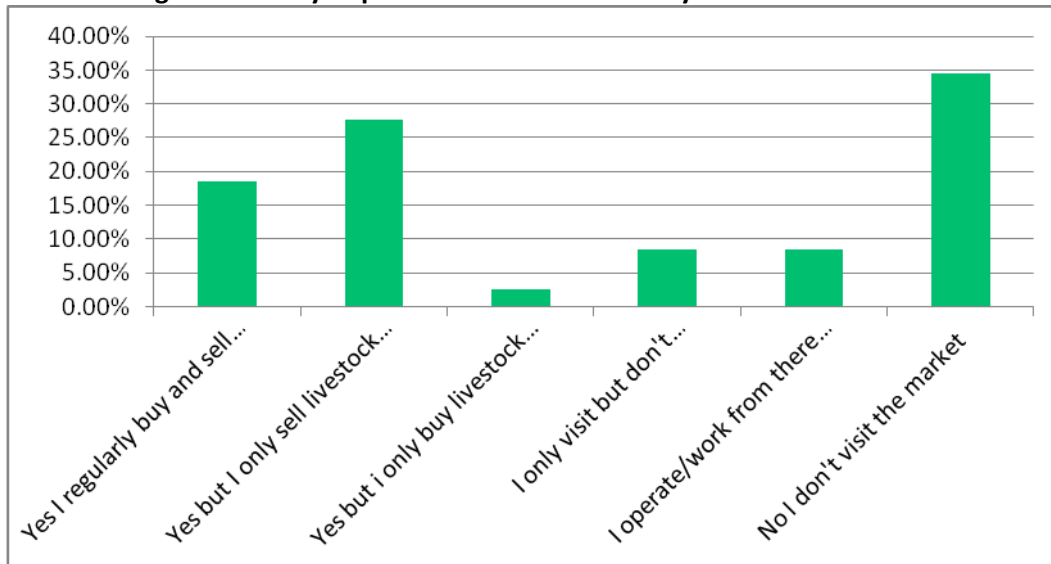
(Sylwer bod y ffigurau yn cynrychioli mwy na 100% gan fod rhai ymatebwyr yn cadw mwy nag un math o dda byw)

Ymhellach, mae'r niferoedd cyffredinol o dda byw a gynrychiolir gan yr ymatebwyr yn dangos lefelau sylweddol o anifeiliaid, gydag ymatebwyr yn dal tua 40,000 o ddefaid, dros 8,000 o Wartheg Cig Eidion, 3,500 o Wartheg Llaeth, bron i 200 o Foch a 2,300 o ddofednod/ffowls.

#### 4.1.2 Y Defnydd o'r Farchnad

Dyweddodd tua 65% o'r holl ymatebwyr eu bod yn mynd i'r farchnad da byw bresennol yn Y Bont-faen, 28% ohonynt i werthu eu da byw yn unig ac 19% arall i brynu a gwerthu da byw trwy'r farchnad.

**Ffigur 9: Y defnydd presennol o farchnad da byw Y Bont-faen**



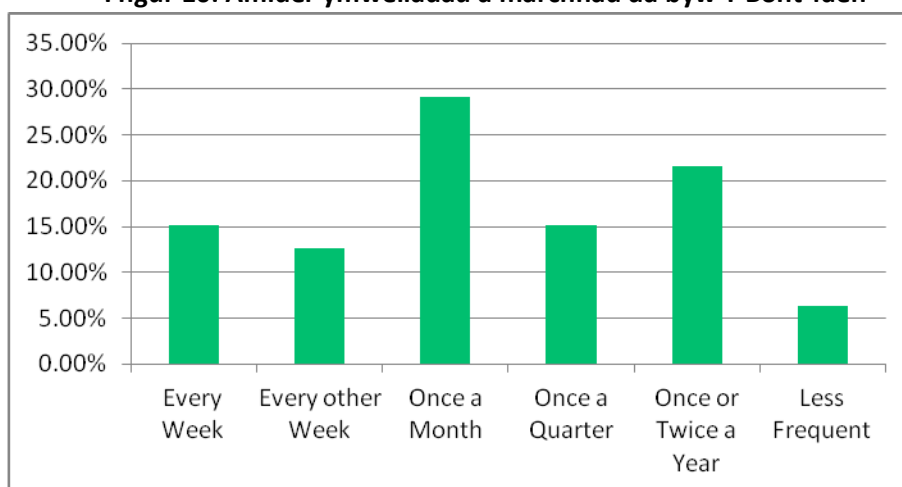
Ffynhonnell: Arolwg PER Consulting 2018

O ran y rheiny nad ydynt yn defnyddio'r farchnad bresennol yn Y Bont-faen, mae'r rhesymau niferus dros hynny yn cynnwys:

- Nid yw'r farchnad yn masnachu mewn gwartheg/moch/buchod
- Nid oes digon o brynwyr a/neu werthwyr
- Gwell prisiau mewn llefydd eraill
- Cyfleusterau gwael
- Marchnadoedd eraill yn agosach/well
- Delio'n uniongyrchol â'r lladd-dy

O blith y rheiny sy'n defnyddio'r farchnad bresennol yn Y Bont-faen, mae'r mwyafrif yn mynd unwaith y mis (29%) gyda 27% arall yn mynd bob wythnos neu bythefnos.

**Ffigur 10: Amllder ymweliadau â marchnad da byw Y Bont-faen**



Ffynhonnell: Arolwg PER Consulting 2018



### 4.1.3 Y Defnydd o Farchnadoedd Eraill

Holwyd yr ymatebwyr pa farchnadoedd eraill y maent yn eu defnyddio'n rheolaidd i werthu neu brynu da byw. O bell ffordd, marchnad Rhaglan yw'r dewis arall mwyaf poblogaidd, gyda Henffordd a Chaerfyrddin tipyn o bellter y tu ôl iddynt fel y gwelir yn y tabl isod. Roedd marchnad Sedgemoor yn fwy ffafriol ar gyfer prynu da byw (12% of ymatebwyr) o gymharu â dim ond 9% yn dweud eu bod yn mynd i'r farchnad honno i werthu da byw.

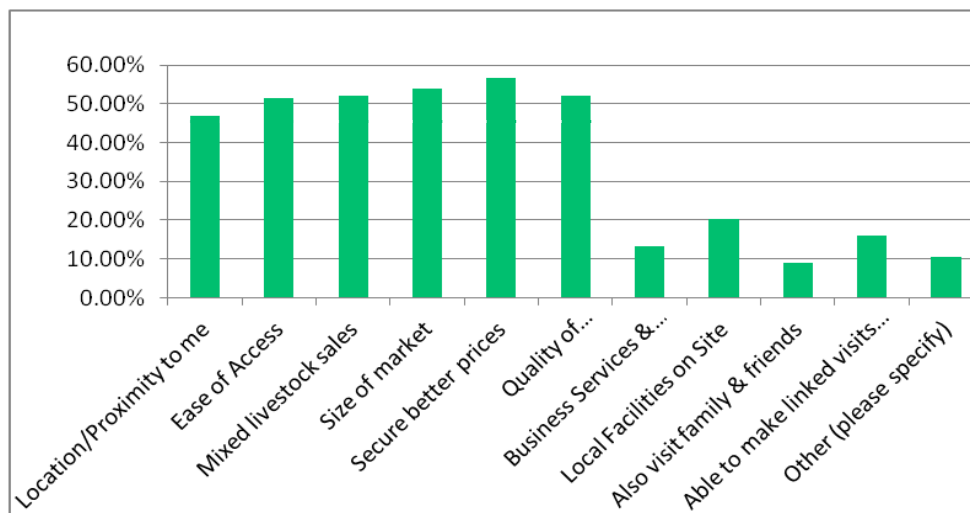
**Ffigur 11: Marchnadoedd Eraill yr Ymwelir â Nhw**

Lleoliad y Farchnad	I Werthu	I Brynu
Rhaglan	47%	39%
Henffordd	10%	9%
Caerfyrddin	9%	12%
Sedgemoor	6%	10%
Aberhonddu	5%	7%
Penderyn Blackmill Pontsenni	5%	5%

Ffynhonnell: Arolwg PER Consulting 2018

Mae'r marchnadoedd yn Rhaglan, Henffordd, Caerfyrddin a Sedgemoor yn ddatblygiadau cymharol newydd a llawer yn fwy na'r farchnad bresennol yn Y Bont-faen. Maent yn cynnig gwerthiant da byw cymysg a dewis o arwerthiannau arbenigol hefyd. Mae'r marchnadoedd eraill yn gyfleusterau llawer llai/anffurfiol. Mae Pontsenni ac Aberhonddu yn trafod gwerthiant da byw cymysg a Phenderyn a Blackmill yn ganolfannau ar gyfer defaid yn unig.

**Ffigur 12: Manteision ymweld â marchnadoedd eraill**



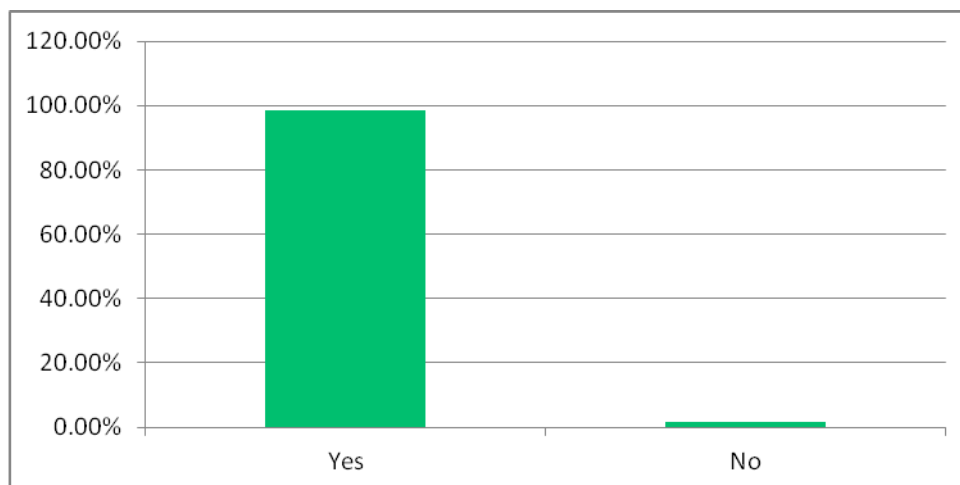
Ffynhonnell: Arolwg PER Consulting 2018

O ran y rhesymau dros ddefnyddio'r marchnadoedd eraill hyn, y rheswm mwyaf blaenllaw oedd "sicrhau gwell prisiau" (57%), ac i ddilyn hyn roedd "maint y farchnad" (54%), "ansawdd y da byw sydd ar gael" (52%), "gwerthu da byw cymysg" (52%) a "mynediad hwylus" (51%). Sgoriwyd yr holl nodweddion hyn yn uwch na lleoliad neu agosatrwydd at y ffermwyr (47%). (Sylwer, gofynnwyd i ymatebwyr nodi pob ffactor perthnasol ac anogwyd nhw i nodi mwy nag un ymateb).

#### 4.1.4 Yr angen am Farchnad newydd yn lle'r Farchnad bresennol

Cafwyd cefnogaeth aruthrol ar gyfer yr angen i barhau i gynnal arwerthiannau da byw traddodiadol yn lleol, gyda thua 98% o holl ymatebwyr yr arolwg o blaid. Mae hyn yn ymateb sylweddol o ystyried y ffaith fod mwyafrif yr ymatebwyr hefyd yn cadw da byw yn yr ardal ac yn cynrychioli ystod oedran eang, gyda llawer o ffermwyr ifainc a fydd yn cael mwy a mwy o lais yn nyfodol eu busnesau.

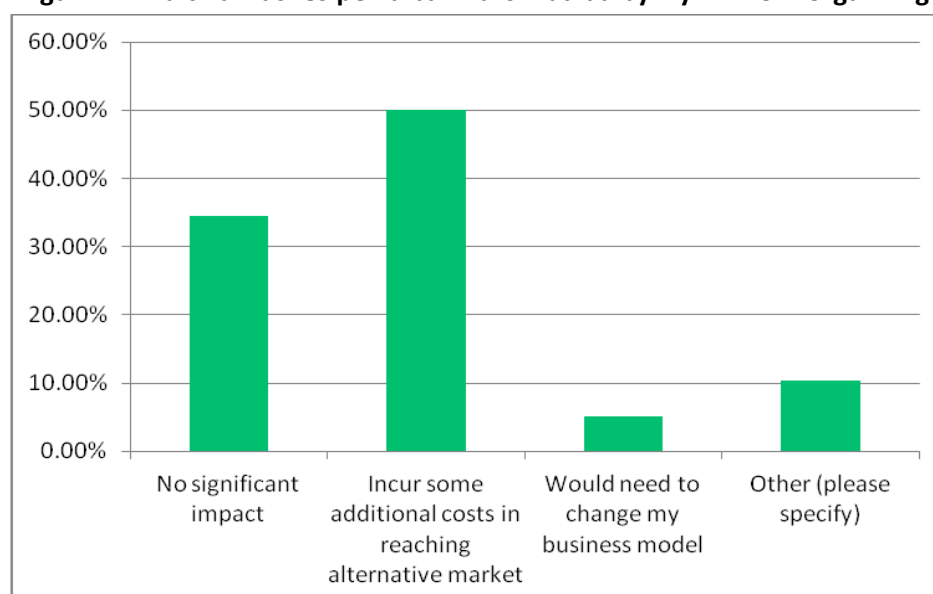
**Ffigur 13: Ydych chi'n gweld bod yr angen am arwerthiannau da byw traddodiadol yn parhau yn lleol?**



Ffynhonnell: Arolwg PER Consulting 2018

Yn wir, roedd tua 50% o ymatebwyr yn rhagweld costau ychwanegol i gyrraedd marchnad arall pe na bai marchnad arall ar gael yn lleol ac roedd gan 10% arall bryderon ynghylch materion fel newid eu model gweithredu (gan newid at werthiant pwysau marw, o bosibl), lleihau cynlluniau i ehangu, gostwng y nifer o dda byw, gohirio cynigion busnes newydd. Serch hynny, teimlai tua 35% o ymatebwyr na fyddai unrhyw effaith o bwys ar eu busnes, gan eu bod eisoes yn teithio i farchnadoedd eraill, eisoes yn masnachu'n uniongyrchol gyda lladd-dai a/neu archfarchnadoedd neu'n ymgymryd â gweithgarwch nad yw'n gysylltiedig â da byw.

**Ffigur 14: Effaith ar fusnes pe na bai marchnad da byw ym Mro Morgannwg**

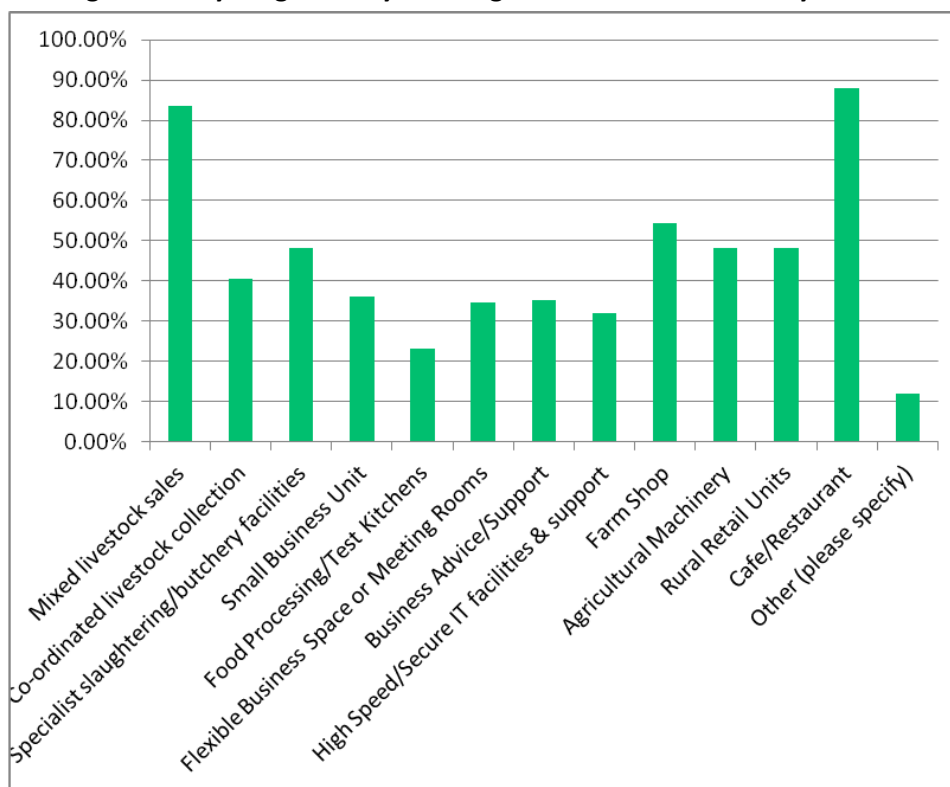


Ffynhonnell: Arolwg PER Consulting 2018

#### 4.1.5 Gwasanaethau Ychwanegol mewn Marchnad Newydd

Wrth holi pa gyfleusterau eraill fyddai o fudd mewn marchnad newydd, roedd yna gefnogaeth aruthrol i'r angen i ddarparu ar gyfer gwerthu da byw cymysg a gwerthu gwartheg unwaith eto ochr yn ochr â defaid, yn ogystal â gwerthiannau arbenigol eraill (84%), er mai caffi/bwyty oedd y budd mwyaf poblogaidd y gofynnwyd amdano mewn cyfleuster newydd (87%).

**Ffigur 15: Swyddogaethau ychwanegol mewn marchnad newydd**



Ffynhonnell: Arolwg PER Consulting 2018

Roedd yna gefnogaeth nodedig i Siop Fferm (54%) ac allfeydd adwerthu eraill (48%) yn ogystal â Pheiriannau Amaethyddol (48%). Roedd cyfleusterau lladd-dy a/neu gigydd arbenigol hefyd yn ddymunol (48%) a'r potensial ar gyfer casglu da byw mewn ffordd gydlynol (41%).

Dangoswyd diddordeb hefyd yn y potensial ar gyfer unedau busnes bach (36%) yn ogystal â manau cyfarfod hyblyg a chyngor neu gymorth i fusnesau (35%) yn ogystal â chyfleusterau a chymorth TG (31%). Cefnogwyd y posibilrwydd o gynnwys ceginau profi a phrosesu bwyd yn gysylltiedig â'r farchnad da byw gan 23% of ymatebwyr.

#### 4.2 Persbectif y Ffermwyr – Safbwyntiau Unigol

Yn ychwanegol at yr arolwg, siaradwyd â chyfanswm o 53 ffermwr a thyddynwr trwy sgwrsio ar ddiwrnod marchnad a chyfweliadau unigol. Daeth y mwyafrif ohonynt i'r casgliad nad oedd y safle presennol yn addas at y diben. Gan fod mynediad yn wael, mae'n anodd i gerbydau amaethyddol a chlundant mawr symud o amgylch y safle a chafwyd adroddiadau am dagfeydd traffig ar adegau ar ddiwrnod marchnad. Y farn gyffredin oedd mai symud y farchnad i leoliad tu allan i'r dref, gyda gwell mynediad a chyfleusterau, fyddai'r ateb mwyaf synhwyrol. Prin iawn oedd y ffermwyr a gredai y byddai symud y farchnad yn cael effaith andwyol ar ganol y dref.

Wrth drafod opsiynau ar gyfer symud, pwysleisiodd sawl un y pwynt fod yn rhaid i farchnad newydd fod wedi'i hadeiladu'n llwyr ac yn llwyr weithredol cyn cau'r farchnad bresennol. Byddai cyfnod interim heb arwerthiant da byw yn yr ardal yn cael effaith andwyol iawn ar y syniad o gael marchnad newydd. Unwaith y byddai ffermwyr yn cael eu gorfodi i ddarganfod llwybrau eraill at y farchnad, byddai'n anodd iawn ailsefydlu marchnad arwerthu reolaidd. Enghraifft o hyn oedd gorfodi'r holl farchnadoedd da byw i gau yn ystod argyfwng Clwy'r Traed a'r Genau yn 2001. Credir bod yr oedi cyn ailagor marchnad Y Bont-faen, a phenderfynu atal unrhyw wartheg rhag cael eu gwerthu yn dilyn Clwy'r Traed a'r Genau, wedi cael effaith andwyol sylweddol ar y farchnad.

Amlygodd nifer o ffermwyr eu pryder ynghylch diffyg prynwyr yn Y Bont-faen a theimlad bod diffyg cystadleuaeth rhyngddynt. Os nad oes digon o brynwyr a chystadleuaeth iach wrth gynnig am anifeiliaid, nid oes anogaeth i ffermwyr ddod â'u stoc i'r farchnad. Mae'r gwrthwyneb hefyd yn wir – os nad oes digon o niferoedd o dda byw yn dod i'r farchnad, mae'n anodd denu'r prynwyr mawr.

Yn y bôn, pris sy'n gyrru ymddygiad ffermwyr. Fel y dywedodd un o'r rhai a gafodd gyfweiliad: "er bod cyfleustra marchnad leol yn werthfawr, mae'r pris yn bwysicach". Byddai sawl ffermwr yn y Fro a'r ardaloedd cyfagos yn teithio'r pellter ychwanegol yn rheolaidd i werthu mewn marchnadoedd, fel Rhaglan, lle teimlir bod masnach yn gryfach yn gyffredinol. Fodd bynnag, cafwyd rhai sylwadau yn dweud bod marchnad Rhaglan yn cyrraedd ei chapasiti ac mai cyfyngedig yw'r opsiynau i ehangu.

Cwestiynodd un ffermwr, a oedd yn chwilio am lwybrau gwahanol at y farchnad, sef gwerthu fesul pwysau marw yn benodol, ddyfodol marchnadoedd da byw yn gyfan gwbl, a chredai y bydd mwy o gontractau uniongyrchol gydag archfarchnadoedd yn cymryd drosodd yn y dyfodol (fel y trafodir yn fwy manwl yn yr adran nesaf). Serch hynny, roedd llawer yn dal i gredu bod marchnadoedd yn chwarae rhan bwysig wrth osod pris teg, agored a thryloyw. Roedd rhai yn amau cymhelliad yr archfarchnadoedd dros fyrhau'r gadwyn gyflenwi, gan y gallai roi pwysau am i lawr ar brisiau wrth giât y fferm.

Fel yr amlygwyd yn yr arolwg, mae ffermwyr a thyddynwyr yn dal i weld yr angen am arwerthiant da byw traddodiadol ym Mro Morgannwg. Serch hynny, mae arnynt angen gweld egni ac uchelgais gan weithredwyr y farchnad.

Arwerthwyr yw'r angor sy'n allweddol i lwyddiant unrhyw farchnad, a byddai angen ymagwedd fwy rhagweithiol i roi bywyd newydd i'r farchnad. Roedd rhai'n credu y dylid creu un endid newydd, fel Welshpool Livestock Sales Ltd, sy'n eiddo ar y cyd i Morris Marshall & Pool a Norman Lloyd. Teimlai eraill y dylid mynd i dendr gydag arwerthwyr posib eraill ar gyfer y farchnad newydd.

Cytunai bob ffermwr fod angen i unrhyw safle newydd fod yn amlbwrpas a chynnig mwy o amrywiaeth o ran gwerthu, er mwyn sicrhau ei bod yn hyfyw. Gallai gwerthiant gynnwys dofednod, bridiau prin, da byw pedigri, tractorau a pheiriannau, hen bethau a dodrefn a garddwriaeth ac ati. Byddai nifer ohonynt hefyd yn cefnogi gweld gwerthiant gwartheg stôr yn dychwelyd bob pythefnos neu fis ac roeddent yn awyddus i weld cynllun amlbwrpas ar gyfer unrhyw farchnad newydd trwy sicrhau llociau amldeffnydd ac ati. Ymhellach, gallai adeilad newydd gynnwys unedau busnes ar gyfer cyflenwyr amaethyddol, masnachwyr a chynghorwyr.

Wrth drafod y gwasanaethau y gallai marchnad newydd eu darparu, soniodd sawl un am yr angen am ladd-dy bach neu ganolig. Gyda mwy a mwy o ddiddordeb mewn marchnata a gwerthu cynnyrch yn syth i'r defnyddiwr neu'r sector gwasanaethau bwyd, mae ffermwyr am weld mwy o gyfleusterau lladd a phrosesu yn lleol. Roedd y farn ynghylch hyfywedd posib yn gymysg ac mae hyn yn cael sylw manylach yn yr adran nesaf.

Yn olaf, teimlai ffermwyr yn gryf fod gan farchnadoedd rôl gymdeithasol bwysig. Mae marchnad arwerthu wythnosol yn dal i fod yn ffordd dda o rwydweithio a diweddarau eu gwybodaeth am ddiwydiant sydd bellach yn newid yn gyflym a phroffesiwn sy'n dod yn fwy a mwy unig.

## 4.3 Mewnwelediad Rhanddeiliaid – Themâu Allweddol

Cafwyd 42 cyfweiliad gydag amrywiaeth o randdeiliaid lleol, rhanbarthol a chenedlaethol. Ceir rhestr lawn yn Atodiad C. Isod, ceir crynodeb o'r themâu allweddol a ddaeth i'r amlwg yn ystod y sgysiau.

### 4.3.1 Pwysigrwydd Marchnadoedd Da Byw

Pwysleisiodd mwyafrif y rhanddeiliaid bwysigrwydd marchnadoedd arwerthu da byw i'r gadwyn gyflenwi, gan eu bod yn ffordd agored, dryloyw a chystadleuol o werthu. Fel y soniwyd yn Adran 3.1, cadarnhaodd arolwg gan LAA fod 93% o ffermwyr yn defnyddio marchnadoedd arwerthu i brynu a gwerthu da byw. Er gwaethaf y duedd i ad-drefnu marchnadoedd dros y 50 mlynedd diwethaf, mae'r anifeiliaid sy'n dod trwyddynt yn dal i fod yn gryf. Yn ôl LAA, cafodd tua 10 miliwn o ddefaid a 1.36 miliwn o wartheg eu gwerthu trwy farchnadoedd yng Nghymru a Lloegr yn 2017, gyda gwerth cyfunol o dros £1.7 biliwn.

### 4.3.2 Gwerthu Fesul Pwysau Byw neu Bwysau Marw?

Yn ôl HCC, mae'r nifer o anifeiliaid wedi'u pesgi sy'n cael eu gwerthu fesul pwysau byw a phwysau marw tua'r un peth. Er bod hyn wedi bod yn gymharol gyson dros yr ychydig flynyddoedd diwethaf, amlygodd rhai rhanddeiliaid y cynnydd yn y gystadleuaeth gan werthu fesul pwysau marw fel bygythiad posib i farchnadoedd da byw. Mae'r ffigurau a geir yn 4.3.1 yn dyst i'r ffaith fod marchnadoedd da byw wedi bod yn fwy gwydn na'r disgwyl, ond gallai pwysau gan yr adwerthwyr mawr i fyrhau'r cadwyni cyflenwi ddylanwadu ar y rhaniad wrth symud ymlaen.

Trwy ostwng hyd y gadwyn gyflenwi, mae'r archfarchnadoedd mawr yn honni eu bod yn gallu olrhain yr anifeiliaid yn well a sicrhau gwell lles i'r anifeiliaid. Cred eraill fod hyn yn ffordd i archfarchnadoedd leihau costau yn y system. Mewn gwirionedd, rhaid bod gan farchnadoedd arwerthu systemau cipio data i gydymffurfio â'r gronfa ddata genedlaethol ar gyfer gwartheg, a systemau Dyfais Adnabod Electronig ar gyfer defaid er mwyn dangos bod modd olrhain yr anifeiliaid yn llwyr. Yn ychwanegol at hyn, rhaid i bob marchnad gynnal safonau uchel o ran lles anifeiliaid, a gallai'r syniad fod llwybrau pwysau marw uniongyrchol yn well i les anifeiliaid fod yn gamarweiniol. Yn aml, mae anifeiliaid sy'n cael eu gwerthu fesul pwysau marw i ladd-dai yn cael eu cludo i ganolfan gasglu yn gyntaf, ac yna'n cael eu trefnu a'u cludo at gwmnïau cludiant da byw mwy o faint, ac felly nid yw hyn yn wahanol i farchnadoedd.

O'r amrywiol sgysiau gyda rhanddeiliaid, roedd yn amlwg fod proseswyr braidd yn nerfus ynghylch cyflenwad anifeiliaid wedi'u pesgi yn y dyfodol, a chredai rhai y byddent yn mynd yn fwy ffyrnig wrth gyrchu anifeiliaid yn uniongyrchol o'r ffermydd trwy eu swyddogion caffael. Serch hynny, roedd yr holl randdeiliaid yn mynnu bod marchnadoedd da yn ddolen allweddol yn y gadwyn gyflenwi ar gyfer cig eidion a defaid, ac yn allfeydd ar gyfer da byw i'w bridio ac anifeiliaid sydd ar eu ffordd i'r lladd-dy. Yn hanfodol, maent yn cynnig dewis o gyfleoedd gwerthu amgen i gynhyrchwyr ac yn sicrhau mwy o dryloywder o ran pris na'r system pwysau marw.

Dywedodd un rhanddeiliad mai'r prif wahaniaeth rhwng gwerthu fesul pwysau byw a gwerthu fesul pwysau marw oedd bod y marchnadoedd arwerthu yn gweithio i'r ffermwr (h.y. po fwyaf yw'r pris, y mwyaf yw'r comisiwn) lle y mae'r lladd-dai/proseswyr mwy yn gweithio i'r adwerthwr sydd am gyrchu'r cynnyrch am y pris rhataf bosibl. Er y gall fod gwrthdaro rhwng amcanion o fewn y gadwyn gyflenwi, teimlwyd yn gryf y gallai cystadleuaeth iach wrth brynu da byw ond gael effaith gadarnhaol ar brisiau wrth giât y fferm.

### 4.3.3 Heriau a Bygythiadau

Yn ychwanegol at yr her o gynnal cyfran o'r farchnad ar gyfer anifeiliaid wedi'u pesgi a wynebu cystadleuaeth wrth werthu fesul pwysau marw, rhaid i farchnadoedd ymgiprys â nifer o heriau eraill hefyd, gan gynnwys rheoli clefydau, gostyngiad yn niferoedd y prynwyr, rheoleiddio ac, yn anuniongyrchol, newid mewn tueddiadau defnyddwyr.

Amlygodd llawer o randdeiliaid effaith argyfwng Clwy'r Traed a'r Genau ar farchnadoedd arwerthu, lle cawsant eu gorfodi i gau am flwyddyn gron oherwydd y gwaharddiad ar gludo da byw. Arweiniodd hyn at fesurau rheoli a rheoleiddio llymarch ar gyfer symud anifeiliaid, er enghraifft y rheol ynghylch eu cadw yn y fan a'r lle am chwe diwrnod, lle na ddylid symud unrhyw anifeiliaid o unrhyw leoliad lle symudwyd un anifail neu fwy i'r lleoliad hwnnw mewn cyfnod y o chwe diwrnod. Mynegwyd pryder pellach gan rai ynghylch y cyfyngiadau ar symud a gyflwynwyd fel rhan o'r rhaglen i ddileu TB buchol. Mae'r profion cyn symud ac ar ôl symud yn gallu (ac yn) cael effaith ar nifer y gwartheg sy'n cael eu gwerthu trwy farchnadoedd.

O ran y diwydiant defaid, tynnodd rai sylw at yr heriau ynghylch y gostyngiad yn y niferoedd sy'n bwyta cig oen yn y Deyrnas Unedig. Fel y trafodwyd yn adran 3.3, gwelwyd gostyngiad graddol yn nifer y bobl sy'n bwyta cig oen dros y 25 mlynedd diwethaf, gyda'r ffigur cyfartalog ar gyfer y nifer sy'n bwyta cig oen a chig dafad yn y Deyrnas Unedig yn 5kg yr un, y flwyddyn, o gymharu â 18.2kg ar gyfer cig eidion a 25.1kg ar gyfer cig moch. Roedd hyn o bryder penodol yng nghyd-destun Brexit petai'r fasnach allforio gydag Ewrop yn mynd yn fwy heriol, gyda marchnad ddomestig wan ar gyfer cig oen a fyddai'n rhy wan i gymryd unrhyw gyflenwad sy'n weddill.

### 4.3.4 Goblygiadau Brexit

Brexit yw'r newid mwyaf i gymorth amaethyddol a masnach o fewn cenhedlaeth. Gellir deall y pryder sydd gan lawer o randdeiliaid ynghylch ei effaith bosib ar y sector defaid, o ystyried y ffaiith fod ffermio defaid yn cynrychioli cyfran sylweddol o'r gweithgarwch amaethyddol yng Nghymru a'i ddibyniaeth ar allforion i Ewrop. Ym mhapur ymgynghorol Llywodraeth Cymru "Brexit a'n tir: diogelu dyfodol ffermio yng Nghymru", cyflwynir tair sefyllfa wahanol o ran masnach wedi i'r Deyrnas Unedig adael yr Undeb Ewropeaidd:

- Senario 1 – Cytundeb Masnach Rydd wedi'i Deilwra'n Arbennig gyda'r UE
- Senario 2 - Gadael dan reolau Sefydliad Masnach y Byd fel y Wlad Fwyaf Ffafirol
- Senario 3 – Rhyddfrydoli masnach unochrog

Senario 1 yw'r agosaf at y berthynas sydd gennym ar hyn o bryd, lle y mae'r rhagamcanion yn dangos mai bach iawn fydd y newid o ran pris, allbwn a gwerth cynhyrchu defaid, ac y bydd cynnydd bach ym mhris cig eidion. Serch hynny, gallai senarios 2 a 3 gael effaith andwyol ar gynhyrchu a gwerthu defaid yn y dyfodol.

Yn ôl rhagamcanion Llywodraeth Cymru, byddai sefyllfa lle'r ydym yn masnachu dan reolau Sefydliad Masnach y Byd (senario 2) yn arwain at ostyngiad o tua 30% mewn prisiau defaid, gostyngiad o 10% mewn cynhyrchiant a gostyngiad o 40% yng ngwerth yr allbwn.

Serch hynny, mae cig eidion yn gwneud yn well, gyda chynnydd o tua 15% yn y pris, cynnydd o 10% mewn cynhyrchu a chynnydd o 30% yng ngwerth yr allbwn.

Mae pob sector nwyddau'n wynebu effeithiau negyddol sylweddol dan sefyllfa o ryddfrydoli masnach. Er mai dangosol yw'r tri senario hwn, maent yn tynnu sylw at effeithiau posibl ar gynhyrchwyr y Deyrnas Unedig gan ddibynnu ar y telerau wrth i'r Deyrnas Unedig adael yr Undeb Ewropeaidd. Mae'r materion hyn wedi cael sylw yn y profion sensitifrywyd manwl ar hyfywedd ariannol yr opsiynau ar gyfer y dyfodol, maes o law yn yr adroddiad hwn.

Yn ychwanegol at fasnach, mae dyfodol cymorth yn bryder i'r diwydiant, o ystyried y ffaith mai Cynllun y Taliad Sylfaenol, sy'n aml yn gwneud y gwahaniaeth rhwng elw a cholled i lawer o fusnesau ffermio ledled Cymru. Ar hyn o bryd, mae Llywodraeth Cymru yn ymgynghori ar ei chynigion er mwyn creu dau gynllun newydd; Cynllun Cadernid Economaidd a Chynllun Nwyddau Cyhoeddus, i gymryd lle Cynllun y Taliad Sylfaenol fel yr amlinellwyd ynghynt yn Adran 3.2.

Bydd amcanion y rhain yn wahanol iawn, a byddant yn rhoi sylw i rai o ddiffygion y Polisi Amaethyddol Cyffredin. Ym marn Llywodraeth Cymru nid yw'r Polisi Amaethyddol Cyffredin wedi cael ei dargedu'n ddigonol ac nid ydyw wedi llwyddo i wella cynhyrchedd ffermydd. Fodd bynnag, nid yw'r cyllid ar gyfer y cynlluniau hyn yn y dyfodol yn glir. Er bod Llywodraeth y Deyrnas Unedig wedi cynnig gwarant ar lefel uchel i ddiogelu cyllid ffermydd hyd nes 2022, nid oes unrhyw eglurder ynghylch y cyfnod wedi hynny ac nid oes eglurder chwaith ynghylch sut y bydd yn cael ei ddyrannu rhwng y gweinyddiaethau datganoledig.

#### 4.3.5 Ychwanegu Gwerth

Yng ngolau'r ansicrwydd ynghylch Brexit, mae rhai ffermwyr a chynhyrchwyr yn chwilio am ffyrdd o arallgyfeirio ac ychwanegu gwerth at eu cynnyrch. Anfantais y gadwyn gyflenwi gyffredin yw bod ffermwyr fel arfer yn cael y pris ar y diwrnod, waeth a ydynt yn gwerthu fesul pwysau byw neu bwysau marw. Trwy ychwanegu gwerth a gwerthu'n uniongyrchol i'r defnyddiwr, mae cynhyrchwyr yn cadw mwy o reolaeth dros y pris.

Darlun cymysg yw llwyddiant y gwaith ychwanegu gwerth, yn ôl rhai o randdeiliaid y diwydiant. Yn aml, gall fod yn anodd sicrhau cydbwysedd rhwng y galw am ddarnau o gig a'r cig sydd ar gael ar y carcass, sicrhau bod y bridio a'r pesgi yn bodloni gofynion gwerthu a bod mynediad at gyfleusterau lladd-dy a thorri da. Mae'r rheiny sy'n llwyddo i ychwanegu gwerth hefyd yn llwyddiannus iawn wrth farchnata a rhoi sylw i fanylder. Er mwyn gwneud hyn, mae angen sgiliau newydd ac mae angen datblygu sgiliau. Er na fydd gwerthu cig mewn bocsy yn syth i'r defnyddiwr yn ateb i'r broblem ar draws y diwydiant, mae'n gyfle i rai cynhyrchwyr dargedu marchnadoedd arbenigol.

Yn ôl llawer o randdeiliaid, mae gan nifer cynyddol o ffermwyr ddiddordeb mewn gwerthu'n uniongyrchol, ond mae cost y seilwaith yn eu hatal. Felly, awgrymwyd y dylai'r farchnad arwerthu newydd gynnig cyfleuster torri sy'n cael ei rhannu, lle y gallai cynhyrchwyr hurio'r cyfleuster fesul diwrnod/awr. Hefyd, byddai ardal oer i storio'r carcassau yn ddefnyddiol.

Cyfeiriwyd at waith y Canolfannau Bwyd yn Horeb a Chaernarfon hefyd a Chanolfan Diwydiant Bwyd Zero2Five ym Mhrifysgol Fetropolitan Caerdydd. Mae'r rhain yn cynnig cyngor, cymorth technegol a hyfforddiant i fusnesau bwyd sy'n dechrau o'r newydd, ynghyd ag unedau hybu sy'n cynnig unedau prosesu bwyd i helpu busnesau i gynyddu eu cynhyrchedd.

Credai nifer y byddai cyfle i greu rhyw fath o ganolbwynt bwyd, ochr yn ochr â safle marchnad newydd, ond holwyd cwestiynau am ei gynaliadwyedd ariannol o ystyried y ffaith fod y rhai sydd eisoes yn bodoli yn dibynnu ar gyllid grant, yn enwedig gan y Rhaglen Datblygu Gwledig. Byddai angen ymchwilio ymhellach i'r model busnes a allai weithio ac i weld a fyddai partneriaid eraill yn barod i gefnogi prosiect o'r fath.

#### 4.3.6 Cyfleusterau Lladd-dy

Un thema a ddaeth i'r amlwg o'r arolwg ac a gefnogwyd yn y cyfweiliadau gyda ffermwyr oedd yr angen am ladd-dy bach neu ganolig yn y Fro. Er bod capasiti rhydd yn y rhwydwaith o ladd-dai mwy yng Nghymru, fel y trafodwyd yn adran 3.4, credai ffermwyr nad oes digon o gapasiti gan y lladd-dai llai, sy'n darparu gwasanaeth pwysig iawn, a gwasanaeth syn hanfodol wahanol i'r proseswyr mwy o faint. Maent yn gwasanaethu adwerthwyr annibynnol lleol, y diwydiant gwasanaethau bwyd ac yn cefnogi ffermwyr i werthu cig yn uniongyrchol.

Serch hynny, amlygodd sawl rhanddeiliad yr anhawster wrth geisio sicrhau bod lladd-dy bach neu ganolig newydd yn hyfyw yn ariannol. Gwelwyd nifer o ladd-dai yn cau dros y blynyddoedd diwethaf, o ganlyniad i faich rheoleiddio a phroffidioldeb y sector, sy'n isel iawn, ac, yn aml, yn negyddol. Mae'r unedau hynny sy'n dal i weithredu yn dueddol o fod yn unedau teuluol sydd wedi'u hen sefydlu ac sy'n cadw llygad barcut ar reoli costau. Ymhellach, gyda chyfleusterau eisoes yn bodoli ym Maesteg, Gŵyr, Caerffili a Cross Hands, holodd rhai o'r rhanddeiliaid a fyddai'n ddoeth sefydlu cyfleuster newydd os oedd yn mynd i olygu bod eraill yn mynd i'r wal. Byddai angen astudiaeth ar wahân ar gapasiti, a dadansoddiad o'r galw. Ar y cyfan, roedd mwyafrif y rhanddeiliaid yn credu y byddai mwy o alw am gyfleusterau torri a storio, yn hytrach na lladd.

#### 4.3.7 Amldefnydd

Mae mwyafrif y marchnadoedd arwerthu ffyniannus yn cynnwys gweithgareddau busnes eraill i sicrhau incwm ychwanegol. Teimlai'r holl rhanddeiliaid yn gryf na ddylai cyfleuster newydd fod yn gopi union o'r cyfleuster presennol, ac y dylai gael ei ddefnyddio fwy nag un diwrnod yr wythnos. Mae angen ystyried ffyrdd eraill o ddefnyddio'r cyfleuster wrth adeiladu a gweithredu safle newydd. Gellid ychwanegu at y refeniw o werthu da byw trwy gynnal gwerthiannau a gweithgareddau eraill, er enghraifft gwerthu peiriannau a cherbydau, hen ddodrefn a chelfyddyd gain, gwerthu dofednod ac offer cyffredinol, gwerthiannau garddwriaeth, gwerthu ceffylau, gwerthu o gist ceir a marchnadoedd ffermwyr ac ati.

Credai rhai y byddai diddordeb cryf mewn gwerthiannau sy' gysylltiedig â'r ffordd o fyw amaethyddol sy'n targedu tyddynwyr a phrynwyr ffordd o fyw sy'n byw yn y Fro ac sydd â diddordeb mewn bywyd gwledig. Er enghraifft, mae gwerthu bridiau prin wedi bod yn llwyddiannus yn ddiweddar.

Ymddengys hefyd fod galw am gyfleusterau hyfforddiant a lleoliadau ar gyfer cynnal cyfarfodydd agored mawr. Yn ystod sgysiau gyda CFFl Morgannwg a Chyswllt Ffermio, datgelwyd diffyg cyfleusterau addas yn y Fro a mynegodd Coleg Pencoed diddordeb mewn "estyn allan" i ffermwyr yn fwy effeithiol. Fel yr amlinellwyd yn rhai o'r Astudiaethau Achos a geir yn Atodiad B, mae safleoedd marchnad ledled y wlad wedi arallgyfeirio i mewn i barciau busnes-amaeth sy'n cynnig cyfleusterau cynadledda, ystafelloedd digwyddiadau a safleoedd priodas ac yn creu incwm ychwanegol trwy rentu i weithredwyr caffis, gwerthwyr nwyddau amaethyddol a darparwyr gwasanaethau proffesiynol.

Roedd yr awgrymiadau eraill yn cynnwys sefydlu canolfan casglu gwlân, canolfan ailgylchu, canolfan profi trelars, stondinau masnach yn y fan a'r lle i gynnal busnes yn ystod diwrnodau marchnad, man casglu ar gyfer y gwasanaeth 'clicio a chasglu' a gynigir gan The Food Assembly, gwasanaeth parcio a theithio os ydyw tu allan i'r Bont-faen, siop drin gwallt a mynediad at gymorth TG/ar-lein.

Y brif neges gan y rhanddeiliaid oedd mai po fwyaf o weithgareddau, busnesau a gwasanaethau a gynigir ar y safle, y mwyaf ffyniannus a llwyddiannus y byddai'r fenter hon.

#### 4.3.8 Lleoliad

Teimlwyd bod cael y lleoliad iawn ar gyfer canolfan arwerthu da byw newydd yn hanfodol. Os dymunir presenoldeb mwy rhanbarthol, yna teimlai rhanddeiliaid y byddai lleoliad yn agosach at yr M4 yn hanfodol er mwyn denu da byw a phrynwyr o ddalgylch mwy.

#### 4.3.9 Cymdeithasu

Gyda mwy a mwy o beiriannau ar ffermydd erbyn hyn, mae'r gweithluoedd wedi gostwng a ffermio wedi dod yn broffesiwn mwy unig yn sgil hynny. Gall cyfnodau hir o weithio ar eich pen eich hun arwain at broblemau iechyd meddwl, ac ym maes ffermio y mae'r gyfradd hunanladdiad uchaf ar gyfer unrhyw swydd. Mae marchnadoedd, felly, yn gyfle pwysig i ffermwyr gymdeithasu ac yn lle i rannu syniadau ac i ddiweddarau eu gwybodaeth.



## 5. Y Potensial ar gyfer y Dyfodol - Trosolwg

Wrth gnoi cil ar yr ymgynghoriad a'r ymgysylltiad eang gyda rhanddeiliaid, fel y nodwyd yn Adran 4 a'r dadansoddiad o'r farchnad yn Adran 3, mae yna arwydd clir fod yna bosibilrwydd real a chefnogaeth gref o blith ffermwyr a chynhyrchwyr eraill ar gyfer parhau i gynnal marchnad da byw yn yr ardal leol. Roedd y prif negeseuon a amlygwyd yn yr ymchwil yn cynnwys:

- Yr angen i sefydlu cyfleuster newydd cyn i'r un presennol gau.
- Yr angen i gynnwys amrywiaeth eang o weithgareddau er mwyn ehangu apêl y farchnad a'r incwm posibl.
- Yr angen i ddarparu ar gyfer da byw cymysg, i fodloni anghenion lleol ac i sicrhau cydnherthedd ar gyfer y dyfodol.
- Yr angen i ddangos "gwerth ychwanegol" i ffermwyr er mwyn denu nawdd o'r sector cyhoeddus.
- Yr angen i fod yn fwy uchelgeisiol na chynnig cyfleuster tebyg i'r farchnad ddefaid bresennol.
- Yr angen i fod yn fwy rhagweithiol er mwyn denu stoc o ansawdd da a mwy o ddi-ddordeb o blith prynwyr.
- Yr angen am fynediad da a hwylus o'r rhwydwaith heolydd strategol, gyda dewis o gyfleusterau ychwanegol.

Yn amlwg, pe na bai marchnad da byw yn cael ei darparu'n lleol, mae'n debygol y byddai cynhyrchwyr yn mynd i gost ychwanegol ac yn wynebu siwrneiau hirach wrth gludo anifeiliaid, a mwy o amser i ffwrdd o'r fferm, sy'n fater arbennig o bwysig i rai cynhyrchwyr bach sydd hefyd yn gweithio mewn swyddi rhan-amser eraill.

Yn Ffigur 7 isod, gwelir y bwlch rhanbarthol sylweddol yn yr ardal gyda'r marchnadoedd mawr eraill yng Nghaerfyrddin a Rhaglan, sydd tua 60 munud o siwrnai yn y car o'r Bont-faen, a Henffordd a Sedgemoor sydd tua 90 munud neu fwy i ffwrdd.

Ymhellach, wrth i ffermwyr wasgaru i ddewis o leoliadau eraill, heb os erydir y rhwydweithiau cymdeithasol lleol, y cyfleoedd i gael cymorth anffurfiol a'r siawns i feithrin cynefindra â'i gilydd, gan arwain at ynysu pellach a heriau cymdeithasol ehangach yn y gymuned wledig a'r gymuned ffermio.

**Ffigur 16: Lleoliadau marchnadoedd da byw**



Ffynhonnell: Gareth Davies Project Services Gorffennaf 2018

## 6. Profi'r Opsiynau ar gyfer y Farchnad

Er mwyn goleuo hyfywedd, ac argymhellion ar gyfer y dyfodol o ran y ffordd ymlaen, archwiliwyd a phrofwyd nifer o Opsiynau ar gyfer y Farchnad a cheir crynodeb isod:

**Opsiwn 1 Marchnad Newydd** – Mae hwn yn archwilio'r goblygiadau o ran cost cyfalaf a refeniw ar gyfer darparu cyfleuster tebyg i'r farchnad bresennol ar gyfer defaid yn unig, ar y sail y gwerthir 20,000 y flwyddyn.

**Opsiwn 2 Ehangu** – Mae hwn yn archwilio'r goblygiadau o ran cost cyfalaf a refeniw ar gyfer adeiladu marchnad da byw mwy o faint lle y gellir gwerthu hyd at 40,000 o ddefaid y flwyddyn a gwerthu hyd at 4,000 pen y flwyddyn o wartheg stôr unwaith eto.

**Opsiwn 3 Canolfan Arwerthu Amlbwrpas** - Mae hwn yn archwilio'r goblygiadau o ran cost cyfalaf a refeniw ar gyfer creu marchnad fwy hyblyg sy'n gallu trafod yr un faint o dda byw cymysg ag Opsiwn 2 yn ogystal ag amrywiaeth ehangach o werthiannau eraill fel peiriannau, dodrefn a da byw arbenigol ar adegau.

**Opsiwn 4 Parc Amaeth** - Mae hwn yn cynnwys darpariaeth ar gyfer unedau busnes bach, storfa oer a chyfleusterau bwtsiera ar safle'r farchnad yn ychwanegol at y gwerthiant a geir yn Opsiwn 3.

Ar gyfer pob opsiwn, rhoddwyd ystyriaeth ofalus i'r gofod sy'n angenrheidiol ar gyfer llociau anifeiliaid yn unol ag arfer da a gweithdrefnau hwsmonaeth anifeiliaid. Mae hyn yn cynnwys darparu lle i lwytho/dadlwytho anifeiliaid, gwahanu llociau defaid a gwartheg a chylch gwerthu arbenigol i drafod gwartheg, tra'n parchu lles yr anifeiliaid a rhagofalon iechyd a diogelwch. Rhoddwyd ystyriaeth hefyd i fesurau bioddiogelwch priodol, gan sicrhau diogelwch y safle a'r gallu i symud yn hwylus o fewn y safle, a gofodau parcio addas gyda lle i geir, trelars, lorïau a lorïau cymalog.

Mae cyfleusterau rheoli'r safle hefyd wedi eu cynnwys, er enghraifft golchi lorïau, toiledau, cyfleusterau lle y gall y rheiny sy'n trafod stoc newid a swyddfeydd gweinyddol ac mae caffi/cegin wedi eu cynnwys yn Opsiynau 2-4.

**Ffigur 17: Crynodeb o'r Opsiynau ar gyfer y Farchnad**

	Opsiwn 1 Newydd	Opsiwn 2 Ehangu	Opsiwn 3 Amlbwrpas	Opsiwn 4 Parc Amaeth
Gwerthu Defaid	Hyd at 20,000 ŷf	Hyd at 40,000 ŷf	Hyd at 40,000 ŷf	Hyd at 40,000 ŷf
Gwerthu Gwartheg	0	Hyd at 4,000 ŷf	Hyd at 4,000 ŷf	Hyd at 4,000 ŷf
Capasiti Llociau Defaid	600	1,000	1,000	1,000
Capasiti Llociau Gwartheg	0	200	200	200
Ardal Arwerthu			515m <sup>2</sup>	515m <sup>2</sup>
Swyddfa Weinyddol	90m <sup>2</sup>	225m <sup>2</sup>	225m <sup>2</sup>	255m <sup>2</sup>
Caffi		75m <sup>2</sup>	75m <sup>2</sup>	75m <sup>2</sup>
Defnydd Busnes				770m <sup>2</sup> ++
Maint y Safle Angenrheidiol	0.75ha	1.0ha	1.0ha	1.5ha++

Ffynhonnell: PER Consulting/Gareth Davies Project Services Gorffennaf 2018

Dangosir cynllun bras Opsiynau 1 a 2 yn Atodiad E. Mae cynllun Opsiwn 3 yr un peth ag Opsiwn 2 ac eithrio lle mae'r iard agored gyfan wedi cael ei chau i mewn i roi lle i'r Ardal Arwerthu gaeedig gyda llociau defaid y gellir eu datod. Mae'r darlun ar gyfer Opsiwn 4 yn dangos trefn wahanol a oedd yn profi ardal werthu mwy o faint i ddal hyd at 2,000 o ddefaid, a ddiystyrwyd oherwydd ansicrwydd ynghylch capasiti'r farchnad. Serch hynny, mae'r darlun yn cynnwys cynllun sy'n rhoi lle i unedau busnes bach a storfa oer ar y safle.

## 7. Costau Cyfalaf a Chyllido

Yn yr adran hon, adolygir y costau datblygu cyfan ar gyfer pob opsiwn a nodwyd yn Adran 6, gan gynnwys y rhagdybiaethau a wnaed, ac archwilir ffynonellau cyllid posib a allai fod ar gael i gyfrannu at y costau cyfalaf.

### 7.1 Costau Adeiladu - Trosolwg

Ceir manylion rhagamcanion y gost o adeiladu pob opsiwn dan ystyriaeth yn Ffigur 18 isod. Mae'n dangos costau sy'n amrywio o £645,400 i gynnig adeilad sylfaenol newydd tebyg i'r adeilad presennol - Opsiwn 1, i £1.3m ar gyfer Opsiwn 2, £1.75m ar gyfer Opsiwn 3 a £2.7m ar gyfer Opsiwn 4.

**Ffigur 18: Opsiynau ar gyfer y Farchnad – Costau Adeiladu**

	Opsiwn 1 Newydd	Opsiwn 2 Ehangu	Opsiwn 3 Amlbwrpas	Opsiwn 4 Parc Amaeth
Sylfaen Goncrit	£298,000	£400,000	£400,000	£600,000
Ysgubor ar gyfer y Defaid a'r Gwartheg	£28,300	£96,400	£96,400	£96,400
Ysgubor Ddiogel	-	-	£303,900	£303,900
Gofod Gweinyddol/Caffi	£70,200	£234,000	£234,000	£257,400
Gwaith ar y Safle 15%	£59,500	£109,600	£155,100	£188,600
Draenio	£15,000	£15,000	£15,000	£15,000
10% Wrth Gefn	£47,100	£85,500	£120,400	£146,100
Ffioedd 10%	£51,800	£94,000	£132,500	£160,800
<b>CYFANSWM COSTAU ADEILADU</b>	<b>£569,900</b>	<b>£1,034,500</b>	<b>£1,457,300</b>	<b>£1,768,200</b>
Llociau Defaid	£61,300	£102,200	£102,200	£102,200
Llociau Gwartheg/Cylch	-	£109,500	£109,500	£109,500
Pont Bwyso	£14,200	£31,200	£31,200	£31,200
Gosod y Caffi		£50,000	£50,000	£50,000
Gosod Storfa Oer				£50,000
Uned Torri Cig				£24,000
Unedau Busnes				£576,000
<b>CYFANSWM COSTAU</b>	<b>£645,400</b>	<b>£1,327,400</b>	<b>£1,750,200</b>	<b>£2,711,100</b>

Ffynhonnell: Tîm y Prosiect Gorffennaf 2018

Nid yw'r costau'n cynnwys unrhyw swm ar gyfer caffael tir, a fydd yn amrywio gan ddibynnu ar y lleoliad a'r trefniadau gyda pherchennog y tir. Yn ddelfrydol, y nod fyddai sicrhau tir am werth amaethyddol, neu o gwmpas y gwerth hwn, a allai fod tua £10,000 - £15,000 yr erw, yn hytrach na gwerthoedd tir masnachol a allai godi £100,000 a mwy yr erw. Gan ddibynnu ar y lleoliad, gallai fod posibilrwydd i berchennog y tir ddarparu tir am rent nominal neu rent rhad fel arwydd o gefnogaeth i'r farchnad da byw newydd. Wrth gwrs, bydd hyn yn dibynnu ar amgylchiadau unigol a dyna pam nad oes ffigwr penodol wedi ei gynnwys ar y cam hwn yn yr astudiaeth ddichonoldeb.

## 7.2 Rhagdybiaethau ar gyfer Costau Adeiladu

Rhodddwyd ystyriaeth ofalus i'r costau adeiladu ar gyfer pob opsiwn gan dynnu ar dystiolaeth gyffredinol o'r farchnad a mewnbwn gan contractwyr arbenigol fel y cyfeirir yn Atodiad F. Tynnir sylw at y prif ragdybiaethau a ddefnyddiwyd wrth bennu'r rhagamcanion cost cyfalaf, isod.

### Gwaith Cyffredinol ar y Safle

Clustnodwyd swm cyffredinol o 15% yn erbyn pob cost adeiladu, ar gyfer sylfeini a pharatoi'r safle, gan gymryd nad yw'r tir mewn cyflwr afreolaidd.

### Sylfaen Goncrit

Cymerir y gosodir safle cyfan y farchnad gyda choncrit cyfnerthedig fel ei bod yn hawdd ei olchi ac yn hawdd i gerbydau symud. Clustnodwyd £40 y metr sgwâr ar gyfer ardal pob safle.

### Prif Ysgubor

Cymerir y bydd llociau'r gwartheg yn llwyr dan do, mewn ysgubor amaethyddol, a fydd yn adeilad â ffrâm ddur ac y bydd 50% o lociau'r defaid dan do a'r gweddill ar safle caled tu allan. Clustnodwyd £100 y metr sgwâr i adeiladu'r ysgubor.

### Gofod Arwerthu Diogel

Ar gyfer Opsiwn 3 a 4, mae'r llociau defaid tu allan yn gaeedig o fewn adeilad amaethyddol sy'n fwy sylweddol a diogel ac sy'n darparu'r lle angenrheidiol ar gyfer gweithgareddau arwerthu eraill. Clustnodwyd £590 y metr sgwâr ar sail Costau Canolog BCIS ar gyfer Storfa Amaethyddol (Q2 2018).

### Adeilad Gweinyddu a Chaffi

Rhagdybiwyd y bydd yn swyddfa sylfaenol o flocciau gyda gorffeniad minimal tu mewn. Clustnodwyd £780 y metr sgwâr ar sail rhagamcanion BCIS (Q2 2018).

### Draenio'r Safle

Darparwyd ar gyfer system ffiltro a draenio Gwely Rhedyn i fodloni anghenion polisiâu cynllunio ac amgylcheddol ar gyfer rheoli safle a Draenio Cynaliadwy. Clustnodwyd swm ar gyfer system Gwely Rhedyn 100m<sup>2</sup>. Mae tanc llaid 100m<sup>3</sup> hefyd wedi ei gynnwys ar gyfer gwastraff anifeiliaid solid gan sicrhau defnydd effeithlon o'r system gwely rhedyn. Mae swm cyffredinol hefyd wedi ei gynnwys ar gyfer tirlunio'r safle. Cyfanswm y ddarpariaeth tua £15,000.

### Gwasanaethu'r Safle

Ni chlustnodwyd unrhyw swm penodol ar gyfer darparu cyfleustodau ar gyfer y safle (nwy, dŵr, trydan) gan fod y rhain yn faterion sy'n fwy penodol i'r safle. Am nawr, cymerir y byddai gwasanaethau ar gael hyd at ymyl y safle, a darparwyd ar gyfer y cysylltiadau yn y ddarpariaeth o 15% ar gyfer gwaith ar y safle.

### Arian Wrth Gefn

Clustnodwyd 10% o arian wrth gefn ar ben yr holl gostau, er mwyn rhoi sylw i unrhyw newid i'r cynllun neu unrhyw oblygiadau cost anhysbys.

### Ffioedd Cynllunio a Dylunio

Clustnodwyd swm hael o 10% ar gyfer yr holl ffioedd proffesiynol gan gynnwys costau dylunio a chaniatâd cynllunio.

### Gosod a Ffitio

Nodwyd costau penodol ar gyfer darparu llociau anifeiliaid, ac maent yn cynnwys darpariaeth ar gyfer Cylch Gwerthu Gwartheg a Phont Bwys. Mae yna swm o £50,000 wedi ei gynnwys ar gyfer gosod y caffi ac ardal y gegin.

### Unedau Busnes Bach

Rhagdybir y bydd unedau busnes bach yn cael eu datblygu fel cabanau pren, fel eu bod yn gweddu i naws amaethyddol y safle. Mae'r holl unedau wedi eu ffitio'n llwyr tu mewn ac yn cynnwys cegin/toiledau, trydan, leinio gyda byrddau plastr ac inswleiddio. Clustnodwyd cost o £800 y metr sgwâr.

### Storfa Oer ac Ystafell Dorri

Gellir darparu cyfleusterau arbenigol ar y safle, gan ddefnyddio cabanau modwlar sydd wedi eu gosod yn llwyr yn fewnol a'u gosod yn eu lle i'w cysylltu at y cyfleustodau. Rhagamcanir y bydd storfa oer 12x2.8 metr yn costio £50,000 ac mae uned dorri 5x3 metr wedi ei chynnwys ar gost o £24,000.

## 7.3 Cyllid Grant Posib

Ystyriwyd y posibilrwydd y gallai fod cyllid grant sector cyhoeddus ar gael i gefnogi'r gwaith adeiladu cyfalaf ar gyfer marchnad da byw newydd. Y ffynhonnell fwyaf tebygol fyddai Cymunedau Gwledig Llywodraeth Cymru - Rhaglen Datblygu Gwledig 2014-2020. Ariennir y rhaglen trwy Gronfa Amaethyddol Ewrop ar gyfer Datblygu Gwledig a Llywodraeth Cymru. Rhaid bod pob prosiect a ariennir trwy'r Rhaglen wedi'i alinio gydag un neu fwy o'r blaenoriaethau canlynol:

1. annog pobl i gyfnewid gwybodaeth ac i arloesi ym maes amaethyddiaeth, coedwigaeth, ac mewn ardaloedd gwledig.
2. gwella hyfywedd a chystadleurwydd ffermydd ym mhob maes amaethyddol ac ym mhob rhanbarth gan hyrwyddo technolegau fferm arloesol a rheolaeth gynaliadwy ar gyfer coedwigoedd,
3. hyrwyddo cadwyni cyflenwi bwyd gan gynnwys prosesu a marchnata cynhyrchion amaethyddol, lles anifeiliaid a rheoli risg wrth adfer
4. cadw a gwella ecosystemau sy'n gysylltiedig ag amaethyddiaeth a choedwigaeth
5. hyrwyddo effeithlonrwydd o ran adnoddau â chynorthwyo'r gwaith o symud at garbon isel, sy'n gallu gwrthsefyll effeithiau'r hinsawdd, yn y sectorau amaethyddiaeth, bwyd a choedwigaeth
6. hyrwyddo cynhwysiant cymdeithasol, gwaith i leihau tlodi a datblygu'r economi mewn ardaloedd gwledig.

Teimlir y gall y farchnad da byw amlbwrpas a'r canolbwynt busnes posib a gynigir fodloni Amcanion 2,3 a 6 o'r rhestr uchod.

Dan y Cynllun Datblygu Gwledig, ymddengys mai'r Cynllun Buddsoddi mewn Busnesau Bwyd yw'r mecanwaith mwyaf addas o ran nawdd. Mae'r cynllun hwn yn agored i gwmnïau cyfyngedig preifat a chyhoeddus (Mentrau Bach, Canolig a Mawr) yn ogystal â masnachwyr unigol, mudiadau gwirfoddol, busnesau fferm a busnesau sy'n cychwyn o'r newydd. Cafodd ei gynllunio i gynorthwyo cynhyrchwyr sylfaenol cynnyrch amaethyddol i ychwanegu gwerth at eu hallbynnau a theimlir bod masnachu yn y farchnad yn briodol os am wireddu'r amcan hwn tra'n hybu'r gadwyn fwyd a chefnogi lles anifeiliaid.

Mae cymorth ar gael i Fentrau Bach a Chanolig dan y cynllun ar gyfer hyd at 40% o gyfanswm y buddsoddiad, waeth lle y mae yng Nghymru. Gall mentrau mawr dderbyn 20% o fuddsoddiad yn unig. Trothwy uchaf y grant yw £5m mewn unrhyw gynllun unigol. Mae'r cyfraddau hyn yr un mor berthnasol ym Mro Morgannwg dan y Cynllun Datblygu Gwledig â'r ardaloedd hynny a ddynodwyd yn rhai Haen 1 yng Ngorllewin Cymru a'r Cymoedd, sy'n cael cyfraddau ymyrryd uwch fel arfer.

Mae'r costau cymwys dan y cynllun yn cynnwys yr holl asedau cyffyrddadwy, er enghraifft tir, adeiladau, peiriannau ac offer, yn ogystal â pheth meddalwedd gyfrifiadurol a ffioedd proffesiynol. Ni ddylai costau tir fod yn fwy na 10% o gyfanswm costau cymwys y prosiect.

Mewn trafodaethau anffurfiol gyda Llywodraeth Cymru, awgrymwyd cefnogaeth mewn egwyddor ar gyfer cyllid potensial, yn amodol ar adolygiad pellach o'r cynnig manwl. Disgwylir y bydd ffenestr arall yn agor ar gyfer ceisiadau am nawdd yn Hydref 2018 gyda phrosiectau nawr yn cael eu cefnogi ymlaen i 2020.

Serch hynny, roedd gan Lywodraeth Cymru bryderon ynghylch cymhwysra realistig marchnad ddefaid newydd sylfaenol o ystyried yr ansicrwydd ynghylch masnachu Ewropeaidd ac effaith hyn ar gynhyrchu defaid yng Nghymru a gweddill y Deyrnas Unedig. Rhaid bod unrhyw gynnig, felly, yn dangos gwerth ychwanegol sylweddol i gynhyrchu ar ffermydd a chydnerthedd mewn amgylchedd masnachu ar ôl Brexit. Yn y cyd-destun hwn, dengys Tabl 19 isod oblygiadau cael nawdd grant cymwys ar gyfer pob opsiwn ar gyfer y farchnad, a'r bwllch sy'n weddill yn y cyllid i dalu'r costau adeiladu cyfalaf llawn.

**Ffigur 19: Cyllid Cyfalaf**

	Opsiw 1 Newydd	Opsiw 2 Ehangu	Opsiw 3 Amlbwrpas	Opsiw 4 Parc Amaeth
<b>Cyfanswm Costau Cyfalaf</b>	£645,400	£1,327,400	£1,750,200	£2,711,100
<b>Grant CBBB 40%</b>	-	£531,000	£700,100	£1,084,400
<b>Bwllch yn y Nawdd</b>	<b>£645,400</b>	<b>£796,400</b>	<b>£1,050,100</b>	<b>£1,626,700</b>

*Ffynhonnell: Tîm y Prosiect Gorffennaf 2018*

Heb gyllid grant, ar gyfer Opsiw 1 byddai angen i hyrwyddwyr y prosiect ddod o hyd i'r cyfan o'r costau. Gan dybio y byddai Grant o 40% ar gyfer pob un o'r opsiynau eraill, mae'r cyllid y byddai angen dod o hyd iddo'n amrywio o tua £800k yn Opsiw 2, £1.0m yn Opsiw 3 a hyd at £1.6m yn Opsiw 4.

Efallai y bydd arian cyhoeddus pellach ar gael, gan ddibynnu ar y goblygiadau ar gyfer Cymorth Gwladwriaethol a'r trefniadau Llywodraethiant/Gweithredu i'w pennu (Gweler yr opsiynau yn Adran 9). Fel arall, bydd angen buddsoddiad preifat i dalu'r 60% o'r costau sy'n weddill, naill ai trwy fuddsoddiad ecwiti neu ad-dalu dyled, gan ddibynnu ar hyfywedd gweithredol y farchnad fel yr archwiler ymhellach yn Adran 8, i ddilyn.

## 8. Cynllun Busnes Gweithredol

Paratowyd rhagamcanion incwm a gwariant manwl ar gyfer pob opsiwn. Wrth greu'r rhagamcanion, cyfeiriwyd at refeniw gwerthiant y farchnad bresennol a'r costau cysylltiedig, ynghyd â'r rhagamcanion a restrir isod.

### 8.1 Rhagamcanion a Rhagdybiaethau Incwm

#### **Pris Defaid Y Pen - £65.96**

Mae'r ffigur yn bris cyfartalog cymhwysol y pen, ar gyfer pob dafad a werthir, gan gymryd rhaniad o 70/30 ar gyfer cig oen a mamogiaid difa. Cymerir bod pwysau byw cyfartalog wŷn yn 40kg ac mae hyn wedi cael ei luosi gyda phris cyfartalog wŷn yn 2017, sef £1.82 y Kg, fel yr adroddwyd gan HCC. Pris cyfartalog mamogiaid difa yn 2017 yn ôl HCC oedd £50 y pen.

#### **Pris Gwartheg Y Pen – £632.73**

Mae'r ffigur yn bris cyfartalog cymhwysol y pen ar gyfer pob buwch a werthir, gan gymryd rhaniad o 5/45/45/5 ar gyfer gwerthiant lloi, bustych, heffrod a buchod difa. Cymerwyd bod prisiau lloi yn £100 y pen, ar gyfartaledd. Cymerir bod bustych a heffrod â phwysau cyfartalog o 350Kg a luoswyd gyda phris cyfartalog 2017 HCC, sef £1.86/Kg (bustych) a £1.93/Kg (heffrod). Cymerir bod pwysau buchod difa, ar gyfartaledd, yn 550Kg, a luoswyd gyda phris cyfartalog 2017 HCC, sef £1.12/Kg.

#### **Yr Anifeiliaid sy'n Mynd Trwy'r Farchnad**

Ar hyn o bryd, mae tua 20,000 o ddefaid y flwyddyn yn mynd trwy Farchnad Y Bont-faen. Gyda sicrwydd ased mwy hirdymor a gwell cyfleusterau, mae gweithredwyr y farchnad bresennol yn hyderus y gallent gynyddu nifer y defaid a werthir i 35,000 y flwyddyn dros dair blynedd. Mae hyn mewn cyfleuster newydd sydd â'r gallu i gyrraedd capasiti o werthu 40,000, fel sydd wedi'i ddylunio ar hyn o bryd o fewn yr arfarniad opsiynau.

Wrth ddechrau gwerthu gwartheg unwaith eto, cred gweithredwyr y farchnad bresennol y gallent werthu 480 yn y flwyddyn gyntaf (40 y mis) gad adeiladu i fyny i 1,440 yn y drydedd flwyddyn (120 y mis).

**Comisiwn** – ar sail cyfradd bresennol y farchnad, sef 3.5%

#### **Comisiwn o werthiannau eraill**

Wrth siarad â gweithredwyr y farchnad bresennol, rhagamcanir y bydd y comisiwn o werthu dofednod, peiriannau, offer ac eitemau amrywiol eraill bob mis, yn £12,000 yn y flwyddyn gyntaf, £20,000 yn yr ail flwyddyn a £30,000 yn y drydedd flwyddyn.

#### **Incwm o Rentu**

Yn y rhagolygon ariannol, caniatwyd rhent nominal o tua £86 y metr sgwâr (£8 y droedfedd sgwâr) ar gyfer y caffi, £54 y metr sgwâr (£5 yds) am y gofod swyddfa/busnes a £33 y metr sgwâr (£3 yds) am y storfa oer/cyfleusterau torri arbenigol. Mae'r rhain yn seiliedig ar ragdybiaethau cyffredinol ar gyfer sefyllfaoedd lleol tebyg yn hytrach na gwerthoedd ar gyfer safleoedd uchel eu bri.

## 8.2 Rhagdybiaethau o ran Gwariant

Profwyd yr holl ragdybiaethau gwariant yn erbyn costau gweithredu gwirioneddol y farchnad bresennol a chawsant eu rhannu gyda'r gweithredwyr er mwyn eu dilysu. Mae'r gwariant yn cynnwys yr holl gostau uniongyrchol gan gynnwys staff (porthmyn), ffi'r drwydded flynyddol ar gyfer meddalwedd cronfa ddata'r farchnad, yswiriant adeiladau, yswiriant atebolrwydd cyhoeddus, yswiriant drwg-ddyledion, trethi busnes, cyfleustodau (dŵr a thrydan ayb.), cofrestru ar gyfer Red Tractor Assurance, cynnal a chadw cyffredinol a gwaredu gwastraff, costau argraffu amrywiol a 3% o'r incwm fel swm wrth gefn. Addasir pob eitem o wariant yn ôl yr angen dros y tair blynedd wrth i'r nifer o anifeiliaid sy'n cael eu gwerthu gynyddu ac ati.

**Costau Staff /Porthmyn** – defnyddiwyd y cyflog byw cenedlaethol o £7.83.

**Trethi Busnes** - wrth gyfrifo gwerth trethadwy, defnyddiwyd cyfradd o £3yds ar gyfer gofod diwydiannol dan do a £2yds ar gyfer gofod iard. Yna, lluoswyd y gwerth trethadwy gyda'r lluosydd trethi annomestig, sef 0.514.

Nid yw'r gwariant yn cynnwys swm ar gyfer ffi rheoli gweithredwyr y farchnad, ad-dalu dyled neu rent blynyddol. Bydd hyn yn dibynnu ar y model llywodraethiant a chyllid fel elfen arall sy'n tynnu ar y gwaged gweithredol a nodir ymhob opsiwn.

## 8.3 Rhagdybiaethau Llif Arian Tair Blynedd

**Ffigur 20: Opsiwn 1 – Newydd**

	Blwyddyn 1	Blwyddyn 2	Blwyddyn 3
Gwerthu Defaid	20,000	20,000	20,000
Cyfanswm Incwm	£46,172	£46,172	£46,172
Gwariant	(£30,687)	(£31,058)	(£31,441)
<b>Gwaged Gweithredu</b>	<b>£15,485</b>	<b>£15,114</b>	<b>£14,731</b>

*Ffynhonnell: Tîm y Prosiect Gorffennaf 2018*

Dengys yr opsiwn hwn warged sy'n gostwng wrth weithredu blwyddyn-ar-flwyddyn, gan gymryd bod niferoedd y defaid yn aros ar lefel bresennol y farchnad, bod prisiau'n aros yr un peth, ond costau'n cynyddu.

**Ffigur 21: Opsiwn 2 – Ehangu**

	Blwyddyn 1	Blwyddyn 2	Blwyddyn 3
Gwerthu Defaid	20,000	27,500	35,000
Gwerthu Gwartheg	480	960	1,440
Incwm o Rent (Caffi)	£6,500	£6,500	£6,500
Cyfanswm Incwm	£63,302	£91,246	£119,190
Gwariant	(£49,654)	(£52,362)	(£55,072)
<b>Gwaged Gweithredu</b>	<b>£13,648</b>	<b>£38,884</b>	<b>£64,118</b>

*Ffynhonnell: Tîm y Prosiect Gorffennaf 2018*



Dengys Opsiwn 2 uchod gynnydd yn y gwarged gweithredu dros dair blynedd, gan dybio twf o 75% mewn gwerthu defaid (o 20,000 ym mlwyddyn 1 i 35,000 ym mlwyddyn 3) a dechrau gwerthu gwartheg eto (gan gynyddu o 480 ym mlwyddyn 1 i 1,440 ym mlwyddyn 3).

Ategir at yr incwm gan ffi am rentu'r caffi, sy'n £6,500 y flwyddyn. Wrth werthu mwy, mae'r gwariant hefyd yn cynyddu i adlewyrchu costau staff uwch (porthmyn), premiymau yswiriant uwch oherwydd cynnydd yn nhrosiant gwerthiant a mwy o gynnal a chadw a gwaredu gwastraff ac ati. Fodd bynnag, y gwahaniaeth mwyaf rhwng sylfaen gostau opsiwn 1 ac opsiwn 2 yw'r trethi busnes. Mae'r gwerth ardrethol yn cynyddu'n sylweddol gyda mwy o ofod dan do i gynnwys llociau gwartheg a chylch arwerthu ac ati. Serch hynny, yn weithredol mae'n cynhyrchu gwarged dangosol cyn treth o £64,118 erbyn blwyddyn 3.

**Ffigur 22: Opsiwn 3 Canolfan Arwerthu Amlbwrpas**

	Blwyddyn 1	Blwyddyn 2	Blwyddyn 3
Gwerthu Defaid	20,000	27,500	35,000
Gwerthu Gwartheg	480	960	1,440
Incwm Arall o Werthiant	£12,000	£20,000	£30,000
Incwm o Rent (Caffi)	£6,500	£6,500	£6,500
Cyfanswm Incwm	£75,302	£111,246	£149,190
Gwariant	(£60,575)	(£64,038)	(£67,563)
<b>Gwarged Gweithredu</b>	<b>£14,727</b>	<b>£47,208</b>	<b>£81,627</b>

Ffynhonnell: Tîm y Prosiect Gorffennaf 2018

Mae opsiwn 3 yn rhagdybio'r un incwm o werthu da byw ac incwm o rent ag opsiwn 2, ond mae hefyd yn cynnwys incwm o gomisiwn o werthiannau gwahanol eraill (o £12,000 ym mlwyddyn 1 i £30,000 ym mlwyddyn 3). Mae'r opsiwn hwn yn fwy costus nag opsiwn 2 gan fod angen mwy o staff (porthmyn) ac mae yna gynnydd perthynol mewn premiymau yswiriant, trethi busnes, cyfleustodau, cynnal a chadw, gwaredu gwastraff a swm o 3% o incwm wrth gefn. Wrth i'r referniw cyfunol gronni dros dair blynedd, mae'n rhoi gwarged dangosol cyn treth o £81,627.

**Ffigur 23: Opsiwn 4 Parc Amaeth**

	Blwyddyn 1	Blwyddyn 2	Blwyddyn 3
Gwerthu Defaid	20,000	27,500	35,000
Gwerthu Gwartheg	480	960	1,440
Incwm Arall o Werthiant	£12,000	£20,000	£30,000
Incwm o Rent	£46,850	£46,850	£46,850
Cyfanswm Incwm	£115,652	£151,596	£189,540
Gwariant	(£61,785)	(£65,249)	(£68,774)
<b>Gwarged Gweithredu</b>	<b>£53,866</b>	<b>£86,347</b>	<b>£120,767</b>

Ffynhonnell: Tîm y Prosiect Gorffennaf 2018

Yn olaf, mae opsiwn 4 yn cyflwyno incwm o rent o amrywiaeth o unedau busnes, ac amcangyfrifir bod hyn yn £46,850 y flwyddyn. Gan mai cyfyngedig fydd y cynnydd mewn costau gweithredu blynyddol, mae'r gwarged gweithredu erbyn blwyddyn 3 yn cyrraedd £120,767.

Ceir cymhariaeth rhwng sefyllfaoedd trydedd flwyddyn pob opsiwn isod ac maent wedi cael eu haddasu i ystyried treth gorfforaeth ar 19% o'r gwarged gweithredu a geir ymhob opsiwn.

**Ffigur 24: Cymharu'r Opsiynau** (Sefyllfa ar Ddiwedd 3 Blynedd)

	Opsiwn 1	Opsiwn 2	Opsiwn 3	Opsiwn 4
Cyfanswm Incwm	£46,172	£119,190	£149,190	£189,540
Gwariant	(£31,441)	(£55,072)	(£67,563)	(£68,774)
Gwarged Gweithredu	£14,731	£64,118	£81,627	£120,767
Treth Gorfforaeth ar 19%	(£2,799)	(£12,182)	(£15,509)	(£22,946)
Elw Net ar ôl Treth	£11,932	£51,936	£66,118	£97,821

Ffynhonnell: Tîm y Prosiect Gorffennaf 2018

Dengys y ffigurau uchod fod y pedwar opsiwn yn gallu bodloni'r costau rhedeg cyffredinol sy'n gysylltiedig â phob un a chynhyrchu elw net ar ôl treth.

## 8.4 Dadansoddiad o Sensitifrwydd

Mae pawb yn gwybod bod prisiau da yn gallu newid a'u bod yn anodd eu darogan. Felly, gwnaethpwy astudiaeth ddichonoldeb i ddangos effaith gostyngiad o 10%, 20% a 30% mewn prisiau da byw ar y gwarged gweithredu. Hefyd gan fod y sector defaid yn arbennig o fregus i unrhyw newidiadau mewn perthnasoedd masnachu gydag Ewrop, ychwanegwyd pedwerydd prawf sensitifrwydd isod. Mae hyn yn dilyn y senario ein bod yn gadael Ewrop dan reolau Sefydliad Masnach y Byd fel y disgrifir ym mhapur ymgynghori Llywodraeth Cymru "Brexit a'n tir: diogelu dyfodol ffermio yng Nghymru" lle y mae'n dangos gostyngiad o tua 30% mewn prisiau defaid a gostyngiad o 10% mewn cynhyrchiant. Rhagdybir mai dyma fydd agosaf at sefyllfa lle nad ydym wedi llwyddo i daro bargaen yn y trafodaethau gyda'r Undeb Ewropeaidd.

**Ffigur 25: Profion Sensitifrwydd**

	Opsiwn 1	Opsiwn 2	Opsiwn 3	Opsiwn 4
Gwarged Gweithredu ar ôl Blwyddyn 3	£14,731	£64,118	£81,627	£120,767
Effaith 10% o ostyngiad mewn prisiau	£10,114	£52,849	£70,358	£101,813
Effaith 20% o ostyngiad mewn prisiau	£5,497	£41,580	£59,089	£82,859
Effaith 30% o ostyngiad mewn prisiau	£879	£30,311	£47,820	£63,905
Effaith Rheolau Sefydliad Masnach y Byd*	-£2,353	-£3,661	£20,348	£59,487

Ffynhonnell: Tîm y Prosiect Gorffennaf 2018

Sylwer\*: Ar sail 18,000 o ddefaid yn mynd trwy'r farchnad (gostyngiad o 10% ar y lefelau presennol) a gostyngiad o 30% mewn prisiau defaid. Dim newid i nifer na phrisiau gwartheg.

Opsiynau 1 a 2 sy'n gweld y mwyaf o effaith yn sgil gostyngiad mewn prisiau da byw gyda'r ddau'n cynhyrchu gwarged negyddol dan reolau Sefydliad Masnach y Byd, sef y sefyllfa waethaf a allai godi wrth adael yr Undeb Ewropeaidd heb fargen. Mae Opsiynau 3 a 4 yn fwy cydnerth yn wyneb gostyngiad yn niferoedd a phrisiau defaid, er bod y gwargedion gweithredu yn fwy cyfyngedig o ran eu gallu i wasanaethu ffi rheoli neu ad-dalu dyled. Felly po fwyaf o ffynonellau gwerthiant gwahanol, sydd ddim yn dda byw, y cryfaf y bydd y model busnes.

## 9. Hyfywedd Masnachol a Llywodraethiant

Adlewyrcha'r adran hon oblygiadau'r Cynllun Busnes Gweithredol a nodir yn Adran 8 a hyfywedd masnachol yn gyffredinol o ran rhoi sylw i'r costau adeiladu cyfalaf a nodir yn Adran 7. Rhoddir ystyriaeth hefyd i'r dulliau gwahanol o weithredu marchnad da byw newydd a'i llywodraethiant.

### 9.1 Hyfywedd Masnachol

Mae'r Cynllun Busnes Gweithredol yn dangos sut y gall bob Opsiwn dalu'r gorbenion a'r costau a chynhyrchu gwarged net ar ôl treth (gweler Ffigur 24 uchod). Yn y tabl isod, tynnir sylw at y costau ad-dalu dyledion blynyddol posibl gan gymryd bod angen morgais masnachol ar gyfer y bwch yn y cyllid cyfalaf ar ôl Buddsoddiad Grant o 40% gan y CBBB, fel y sonnir yn Adran 7.

**Ffigur 26: Goblygiadau Ad-dalu Dyled Cyfalaf ar gyfer Elw**

	Opsiw 1 Newydd	Opsiw 2 Ehangu	Opsiw 3 Amlbwrpas	Opsiw 4 Parc Amaeth
<b>Cyfanswm Costau Cyfalaf</b>	£645,400	£1,327,400	£1,750,200	£2,711,100
<b>Grant CBBB o 40%</b>	-	£531,000	£700,100	£1,084,400
<b>Bwlch mewn Nawdd</b>	<b>£645,400</b>	<b>£796,400</b>	<b>£1,050,100</b>	<b>£1,626,700</b>
<b>Costau Ad-dalu Dyled 30 mlynedd ar 6%</b>	<b>£43,200</b>	<b>£57,600</b>	<b>£72,000</b>	<b>£115,100</b>
<b>Cymharu ag Elw Net ar ôl Treth</b>	<b>£11,900</b>	<b>£51,900</b>	<b>£66,100</b>	<b>£97,800</b>

*Ffynhonnell: Tîm y Prosiect Gorffennaf 2018*

Dengys y tabl fod cost flynyddol y ddyled yn amrywio o £43,200 i £115,100 ar draws y pedwar opsiwn, sy'n fwy na'r elw net a wireddwyd gan bob opsiwn ar ôl Treth Gorfforaeth.

Er y gellir gweld bod yr opsiynau ar gyfer y farchnad yn gallu gweithio'n ymarferol (unwaith y byddant wedi cael eu hadeiladu) ni chynhyrchir digon o elw i dalu am y bwch mewn cyllid cyfalaf, fel y nodir ar hyn o bryd, ar sail ad-daliad masnachol llwyr. Mae hyn yn golygu bod angen ymchwilio ymhellach i opsiynau cyllido eraill, gan ddibynnu ar y model llywodraethiant/gweithredu i'w ddilyn, a allai ddenu buddsoddiad cyhoeddus pellach a/neu ecwiti preifat ar gyfer y prosiect ar sail hirdymor.

## 9.1 Opsiynau Llywodraethiant

Rhoddwyd ystyriaeth i nifer o opsiynau gwahanol ar gyfer llywodraethiant a gweithredu, fel y gwelir yn Ffigur 27 isod. Mae'r rhain yn amrywio o fodel sydd wedi ei yrru gan yr Awdurdod Lleol, model wedi ei arwain gan Arwerthwyr, model Cydweithfa Ffermwyr leol neu fodel a arweinir gan Ddatblygwr. Mae gan bob opsiwn ei rinweddau a'i anfanteision, ond maent wedi llwyddo i weithredu nifer o'r enghreifftiau a geir yn yr astudiaethau achos yn Atodiad B.

**Ffigur 27: Dulliau Llywodraethu a Gweithredu'r Farchnad**

Perchnogaeth	Buddion	Materion
Arweiniad Llywodraeth Leol	<b>e.e. Model Sir Fynwy</b> Ffocws Cryf ar Gyflenwi Hyder Cyllid Cyhoeddus Potensial ar gyfer Nawdd/Benthyciadau Cost Isel Tendro Gweithrediadau'r Farchnad Denu Incwm o Rent	Nid yw'n fusnes craidd
Arweiniad Arwerthwr	<b>e.e. O'r Farchnad</b> Arwerthwyr presennol yn ffurfio Partneriaeth Cyd-fenter newydd Posibilrwydd y bydd Arwerthwyr eraill yn ystyried y farchnad newydd Gyrrir gan y Farchnad/Sector Preifat	Angen Buddsoddiad Cyfalaf Cost dyled preifat Efallai y bydd yn llai uchelgeisiol – lleihau risg
Cydweithfa Ffermwyr	<b>e.e. Model Y Trallwng</b> Ysgogi perchnogaeth a chefnogaeth leol Tendro Gweithrediadau'r Farchnad Denu Incwm o Rent	Cymhleth ei drefnu Oedi cyn cychwyn Efallai na adenillir yr ecwiti
Arweiniad Datblygwr	<b>e.e. Model Sedgemoor</b> Sbardun Masnachol Marchnad yn cefnogi datblygiad ehangach Cytundeb rhentu gyda'r arwerthwyr	Ni welwyd unrhyw ddi-ddordeb yn lleol Nid yw datblygiad masnachol yn debygol o gynnig cymhorthdal ar gyfer y farchnad

*Ffynhonnell: Tîm y Prosiect Gorfennaf 2018*

### 9.1.1 Arweiniad Llywodraeth Leol

Ceir enghreifftiau niferus lle y mae Awdurdodau Lleol yn rhedeg marchnadoedd da byw sydd wedi symud i leoliad newydd, ledled y wlad. Ysgogwyd llawer o'r rhain gan yr angen i adfywio safleoedd presennol yng nghanol y trefi sy'n eiddo lleol ac maent wedi elwa o dderbynion cyfalaf sylweddol wrth ailddatblygu - yn enwedig lle y mae datblygiadau adwerthu sylweddol wedi cymryd lle hen safleoedd y farchnad.

Mae safle presennol y farchnad yn Y Bont-faen yn eiddo i Gyngor Bro Morgannwg ac mae angen ei ailddatblygu i gefnogi canol y dref. Nid yw'n ymddangos bod ymdrechion blaenorol i farchnata'r safle wedi llwyddo i ddenu diddordeb masnachol o bwys na chreu gwerth sylweddol o ran y tir gweddilliol. Mae'r cynigion diweddaraf yn cynnwys yr angen i ddarparu llefydd parcio ychwanegol ar gyfer y cyhoedd. Mae ystyried yr opsiynau ailddatblygu ar gyfer y safle presennol yn dal i fod tu allan i gwmpas yr astudiaeth hon ond yr awgrym yw nad yw'n debygol y bydd cyfraniad cyfalaf o bwys o'r safle presennol.

Serch hynny, gallai fod budd sylweddol i gael yr Awdurdod Lleol i arwain y gwaith o ail-ddarparu marchnad newydd gyda'r posibilrwydd o ddenu cyllid cyhoeddus pellach (gan osgoi materion Cymorth Gwladwriaethol ar gyfer y sector preifat) a/neu ddarparu mynediad at gyfleusterau benthyg ar gost isel. Petai Cyngor neu Gynghorau yn arwain datblygiad y farchnad newydd, gan gadw perchnogaeth dros y cyfleuster, byddai modd tendro'n agored ar gyfer gweithrediadau'r farchnad a denu dewis ehangach o ddiddordeb gan arwerthwyr arbenigol a fyddai efallai am gymryd budd les-ddaliad gan dalu rhent i'r Cyngor.

### 9.1.2 Arweiniad Arwerthwyr

Neu, gallai'r arwerthwyr presennol (neu grŵp arall o arwerthwyr) gyflwyno cynllun busnes ar gyfer ail-ddarparu'r farchnad da byw. Y fantais wrth wneud hynny yw y byddai'n cael ei yrru'n gyfan gwbl gan y sector preifat. Er bod y farchnad bresennol wedi cael ei rheoli trwy bartneriaeth anffurfiol hyd yn hyn rhwng y ddau gwmni presennol, mae'n debygol y bydd angen trefniant partneriaeth/cyd-fenter mwy ffurfiol i sicrhau strwythur sefydlog er mwyn denu grant o'r sector cyhoeddus ac i ffurfioli'r gwaith o reoli a llywodraethu cyfleuster mwy o faint.

Byddai ar yr arwerthwyr angen sicrhau darpariaeth ar gyfer unrhyw fuddsoddiad ecwiti a/neu gyfleusterau benthyg masnachol na fydd y gwagedd a ragamcanir o'r farchnad newydd yn talu amdano, fel y nodir yn yr astudiaeth ddichonoldeb hon. Oni ellir dod o hyd i arian i lenwi'r bwlch mewn cyllid cyfalaf mae'n annhebygol y byddai'r farchnad newydd yn ddeniadol yn fasnachol fel datblygiad a arweinir gan y sector preifat.

### 9.1.3 Cydweithfa Ffermwyr

Ceir nifer o enghreifftiau o gydweithfeydd ffermwyr a/neu fentrau ar y cyd sy'n cefnogi marchnadoedd da byw a busnesau ffermio eraill. Teimlwyd ei bod yn rhy gynnar i godi'r syniad o gydweithfa yn ystod y trafodaethau ymgynghori, gan nad oedd cynnig clir ar gyfer marchnad newydd. Serch hynny, ar lafar cafwyd awgrymiadau o ddiddordeb posibl a/neu ystyriaeth ar gyfer mathau eraill o gymorth ariannol trwy fuddsoddiad bond neu ecwiti er enghraifft.

Gallai gymryd cryn amser i sefydlu cydweithfa ffermwyr a gallai hyn ohirio'r posibilrwydd o sicrhau cyllid cyhoeddus trwy'r Grant CBBB, gan ystyried y gallai'r ffenestr olaf ar gyfer ceisiadau am gyllid agor yn yr Hydref 2018.

Fodd bynnag, gellid defnyddio llwyfan torfoli i archwilio'r diddordeb posibl mewn codi cyfraniadau tuag at y cyllid cyfalaf sy'n angenrheidiol. Bydd angen cyngor ariannol a chyfreithiol pellach er mwyn strwythuro'r cais am arian yn y ffordd hon, ac ynghylch y mathau gwahanol o gyfranddaliadau fyddai'n codi, ac i sicrhau diogelwch yr ecwiti sy'n cael i fuddsoddi ac unrhyw ddisgwyliadau o ran difidend.

### 9.1.4 Arweiniad Datblygwr

Sefydlwyd rhai o'r canolfannau arwerthu amlbwrpas mwyaf trwy gynigion datblygu ehangach, fel Canolfan Arwerthu Sedgemoor ar Gyffordd 24 yr M5. Mae safle'r farchnad yn cynnwys cyfleusterau swyddfa mwy o faint ar gyfer busnesau gwledig ac mae yna barc busnes mwy o faint o amgylch iddo. Mae'n elwa o fynediad i'r draffordd a gwerthoedd cysylltiedig tir datblygu. Er bod yr astudiaeth ddichonoldeb hon yn dangos y gwerth ychwanegol wrth ddatblygu canolfan amlbwrpas, bydd yn gweithredu ar raddfa lawer lai na rhai o'r canolfannau rhanbarthol y daethpwyd ar eu traws wrth ymchwilio i opsiynau tebyg. Dichon yw dweud y gallai marchnad newydd ysgogi galw pellach gan fusnesau eraill sy'n ceisio cael eu cysylltu at y farchnad a'i atyniad i ffermwyr. Fodd bynnag, mae'n annhebygol y bydd y rhain yn ddigon mawr i dalu am ddatblygiad y farchnad.

Ni ddaethpwyd o hyd i ddatblygwr penodol hyd yn hyn yn ystod yr ymarfer ymgynghori nac yn ystod unrhyw drafodaethau eraill yn yr ardal leol. Er hynny, gellid denu peth diddordeb trwy hybu cynllun penodol - naill ai gyda mewnbwn uniongyrchol i'r farchnad neu trwy'r datblygiadau a ysgogir ochr yn ochr â'r farchnad newydd.

### 9.1.5 Partneriaeth

O ystyried goblygiadau'r bwlch mewn cyllid cyfalaf a nodwyd yn nadansoddiad yr astudiaeth hon,, mae'n debygol mai'r ateb mwyaf addas o ran llywodraethiant fydd rhyw fath o gytundeb partneriaeth sy'n ceisio cyfuno modelau buddsoddiad pellach sy'n cyfuno buddsoddiad cyhoeddus a phreifat ac, o bosib, buddsoddiad gan ffermwyr.

## 10. Opsiynau ar gyfer Safleoedd Posib

Mae nifer o safleoedd wedi cael eu hystyried fel lleoliadau posibl ar gyfer marchnad da byw newydd yn ystod yr astudiaeth ddichonoldeb hon. Cododd y rhain trwy sgysiaiu anffurfiol yn hytrach na chwilio'n ffurfiol ac yn helaeth am gynigion safle, ac felly gallai safleoedd posibl eraill ddod i'r amlwg wrth i'r opsiynau ar gyfer y datblygiad gael eu mireinio ymhellach.

O ystyried y cyfyngiadau ar gyllid cyfalaf a'r arian a gynhrychir, fel y nodir yn yr astudiaeth hon, bydd yn bwysig cadw unrhyw gostau caffael tir i leiafswm, gan ganolbwyntio ar safleoedd o werth amaethyddol yn hytrach na safleoedd masnachol. Gallai fod cyfle hefyd i gael safle fel prydles hir am rent rhad, trwy berchennog tir neu ffermwr cefnogol yn yr ardal; er, nid yw hyn wedi cael ei brofi na'i archwilio'n ffurfiol hyd yn hyn.

Rhestrir y safleoedd cychwynnol a nodwyd yn Ffigur 28 isod, ynghyd â gwybodaeth ar faint y safle (lle y mae'n wybyddus), ac edrychir ar fuddion posibl lleoliad y safle a materion neu gyfyngiadau posibl o ran gweithredu'r prosiect.

**Ffigur 28: Lleoliadau posibl y safle**

Perchnogion	Maint y Safle	Buddion	Materion
Ystâd Penllyn	0.7ha	Agos at Y Bont-faen Mynediad o'r A48 Cysylltiadau busnes o amgylch y farchnad Parcio a Theithio posibl ar gyfer y Dref	Maint cyfyngedig Addas ar gyfer Opsiwn 1 yn unig Risgiau Cynllunio Posibl
Llandŵ	18ha	Sgôp ar gyfer yr holl Opsiynau Bydd mynediad at yr A48 yn gwella Cysylltiadau at Y Bont- faen	Lleoliad ynysig Mynediad gwael at y rhanbarth ehangach
Wenfo	4ha	Agos at yr M4	Disgwyli'r Gwerthoedd Masnachol Posibilrwydd o dagfeydd
M4 Cyffordd 34	Anhysbys	Eiddo i'r Cyngor Mynediad cadarn Lleoliad yn y Fro	Cyfyngiadau amser tra'n archwilio'r heol newydd
Five Mile Lane	Anhysbys	Lleoliad canolog yn y Fro	Tir preifat Gwerthoedd Masnachol Cysylltiadau rhanbarthol gwael
Llan-fair	Anhysbys		Tir Preifat Gwerthoedd Masnachol
Pencoed	2-6 ha	Cysylltiadau da at yr M4 Agos at Goleg Pencoed Partneriaeth â Chyngor Pen-y-bont ar Ogwr	Tu Allan i'r Fro Materion safle yn y gorlifdir i'w datrys Gwerthoedd yn ansicr

*Ffynhonnell: Tîm y Prosiect Gorffennaf 2018*

Mantais y safle cyntaf yn Ystâd Penllyn yw ei fod yn agos at Y Bont-faen, ond wedi archwilio'r safle'n fanwl, mae'r ardal fyddai ar gael yn fwy cyfyngedig na'r disgwyl, a byddai'n addas ar gyfer Opsiwn 1 yn unig - sef y farchnad ar gyfer defaid yn unig, sy'n opsiwn llai ffafriol.

Gallai tir pellach a welwyd yn Llandŵ gynnig lle ar gyfer unrhyw un o'r opsiynau datblygu, ond efallai y byddai'n lleoliad llai deniadol o ran denu'r rhanbarth ehangach ac nid yw'n bodloni'r anghenion a fynegwyd gan y ffermwyr o ran hygyrchedd.

Mae Cyngor Bro Morgannwg yn berchen ar dir ger Cyffordd 34 yr M4 a allai fodloni anghenion ffermwyr, gan ddarparu mynediad da a gwelededd da. Fodd bynnag, ar hyn o bryd mae'r Cyngor yn archwilio opsiynau ar gyfer ffordd gyswllt newydd rhwng yr M4 a'r Maes Awyr ac mae hyn yn gysylltiedig â'r gyffordd hon, a bydd yn cymryd cryn amser i'w ddatrys. O ganlyniad, nid yw'n eglur os oes tir ar gael, a pha dir fyddai hwnnw, na sut y byddai unrhyw gynnig i ddatblygu yn gysylltiedig â'r cynigion ar gyfer y ffordd. Fel y cyfryw, nid oes cyfle realistig i gynnig safle o fewn yr amserlen anghenrheidiol ar gyfer datblygu'r farchnad.

Diystyrwyd safleoedd eraill sy'n eiddo preifat hefyd, am nad oes sicrwydd y byddant ar gael ac oherwydd y disgwyliad y bydd arnynt werthoedd tir masnachol, a fyddai'n golygu nad ydynt yn fforddiadwy o ystyried y cyfyngiadau ar gostau cyfalaf a chyllid sydd eisoes wedi eu nodi yn yr astudiaeth.

Yn olaf, nodwyd nifer o safleoedd o amgylch Pencoed, yn agos at Gyffordd 35 yr M4. Mae'r safleoedd hyn naill ai'n eiddo i Gyngor Pen-y-bont ar Ogwr, Llywodraeth Cymru neu Goleg Penybont ac mae yna fynediad da o'r draffordd, sy'n fantais arall, ynghyd â chysylltiadau posibl gyda Champws Hyfforddiant Amaethyddol Pencoed. Mae gan y safleoedd hyn gryn botensial i ddarparu ar gyfer y dewis o opsiynau ar gyfer y farchnad da byw newydd, i fodloni anghenion ffermwyr lleol a phartneriaid eraill, a gallent sefydlu presenoldeb rhanbarthol cryfach. Bydd angen trafod ymhellach gyda pherchnogion y tir ac Awdurdodau Lleol cyfagos, i brofi pob safle yn fanylach ac archwilio'r goblygiadau ar gyfer cynllunio a gwasanaethau seilwaith.



## 11. Casgliadau ac Argymhellion

Isod, ceir y prif ganfyddiadau a'r argymhelliad ar gyfer y ffordd ymlaen gan adeiladu ar yr astudiaeth ddichonoldeb hon.

### 11.1 Canfyddiadau Allweddol

Mae'r astudiaeth ddichonoldeb hon wedi cyflawni'r prif nodau ac amcanion, ac wedi ymgysylltu'n llwyddiannus â ffermwyr a rhanddeiliaid er mwyn deall anghenion y gymuned wledig. Cafwyd cefnogaeth aruthrol ar gyfer marchnad da byw newydd i wasanaethu'r ffermwyr lleol. Nodwyd bod darparu dewis o gyfleusterau hefyd yn elfen bwysig wrth lunio ffurf a lleoliad marchnad newydd; yn ddelfrydol byddai'n golygu creu canolfan ranbarthol gyda mynediad da oddi ar yr M4.

Oni lwyddir i ddarparu marchnad da byw newydd, bydd yr effaith yn sylweddol yn gymdeithasol, yn ariannol ac o ran lles anifeiliaid. Byddai'n rhaid i ffermwyr deithio ymhellach i farchnadoedd eraill a wynebu costau teithio ac amser uwch, a byddai straen pellach ar gapasiti marchnadoedd eraill.

Mae'r astudiaeth wedi profi dewis o opsiynau ar gyfer marchnad da byw. Dangoswyd bod modd i bob un o'r opsiynau weithio, yn yr ystyr bod modd talu'r gorbenion a'r costau rhedeg allan o'r incwm a ragamcanir, a chreu elw gweddilliol hefyd. Serch hynny, nid yw un o'r opsiynau yn ddigon proffidiol i dalu'r costau adeiladu cyfalaf hyd yn oed ar ôl ystyried cymorth grant o 40% gan y Cynllun Buddsoddi mewn Busnesau Bwyd.

Nid yw hyn yn syndod, a bydd angen gwaith pellach i fireinio'r costau datblygu a ragamcanir ar sail cysyniad mwy penodol ar gyfer y cynllun, ac mewn perthynas â safle/lleoliad penodol. Dylid archwilio ffynonellau cyllid eraill ymhellach hefyd, gan gynnwys y posibilrwydd i ffermwyr fuddsoddi'n uniongyrchol a'r posibilrwydd ar gyfer arian cyhoeddus ychwanegol, a bydd gofyn cael trafodaethau manylach gyda Llywodraeth Cymru a phartneriaid posibl eraill.

### 11.1 Yr Argymhelliad ar gyfer Y Ffordd Ymlaen

Argymhellir mai **canolfan arwerthu amlbwrpas** yw'r opsiwn mwyaf ffafriol i'w symud yn ei flaen, o ystyried canfyddiadau'r astudiaeth ddichonoldeb gychwynnol hon. Dylai hyn gynnwys:

- Gwerthiannau da byw cymysg – defaid a gwartheg stôr ynghyd ag ambell werthiant arbenigol.
- Ystafell arwerthu hyblyg i roi lle i ddewis eang o arwerthiannau/gwerthiannau eraill, o beiriannau fferm i nwyddau'r cartref a hen bethau.
- Canolfan busnes fach i gefnogi busnesau gwledig a chynhyrchu bwyd.
- Y posibilrwydd i ehangu i mewn i barc busnes gwledig ehangach.

Bydd datblygiad o'r fath yn bodloni anghenion ffermwyr a rhanddeiliaid eraill yn y rhanbarth hwn. Bydd datblygu cysyniad sy'n fwy uchelgeisiol hefyd yn gymorth i ysgogi diddordeb ehangach yn y farchnad, gan ddarparu cyfleuster o ansawdd uchel a fydd yn ddeniadol i gynhyrchwyr a phrynwyr a allai ymateb yn well i'r posibilrwydd i dyfu. Mae canolfan arwerthu amlbwrpas hefyd yn darparu gwell amrywiaeth o gyfleoedd incwm, yn cefnogi ymdrechion i arallgyfeirio a chydnerthedd yn y dyfodol i oresgyn unrhyw ostyngiad mewn cynhyrchu defaid neu newidiadau eraill mewn amgylchedd masnachu ar ôl Brexit; gan fodloni anghenion holl bwysig Llywodraeth Cymru i gefnogi busnesau gwledig yn y dyfodol.

Mae'r opsiwn mwyaf ffafriol yn dal i ddangos bwlch o £1m mewn cyllid cyfalaf. Argymhellir felly y dylai un neu fwy Awdurdod Lleol barhau i yrru'r cysyniad ymhellach gyda chymorth posibl gan Lywodraeth Cymru, ac efallai mewn partneriaeth â pherchnogion tir posibl, i ddatblygu cynllun ac achos busnes mwy manwl, ar gyfer safle penodol. Bydd hyn yn gymorth i fireinio'r bwlch mewn cyllid a nodwyd ac i ddarparu sylfaen gryfach er mwyn agor trafodaethau ar lywodraethiant yn y dyfodol, gan gynnwys archwilio'r posibilrwydd ar gyfer cydweithfa ffermwyr lleol a/neu gymorth gyda chyllid.



## Atodiadau

- A. Aelodau Grŵp Llywio'r Prosiect
- B. Astudiaethau Achos ar Farchnadoedd Da Byw a Mentrau Gwledig
- C. Holiadur yr Arolwg Ar-lein
- D. Rhanddeiliaid, Ymgygoreion a Sgyrsiau
- E. Opsiynau ar gyfer Cynllun y Safle
- F. Ffynonellau Costau Cyfalaf a Chyfeiriadau



## Atodiad A

### Aelodau Grŵp Llywio'r Prosiect

Y Cyngorydd Jonathan Bird, Aelod o'r Cabinet dros Adfywio a Chynllunio,  
Cyngor Bro Morgannwg.

Marcus Goldsworthy, Pennaeth Adfywio a Chynllunio, Cyngor Bro Morgannwg.

Phil Chappell, Arweinydd Tîm Datblygu Economaidd, Cyngor Bro Morgannwg.

Andrew Thomas, Glamorgan Marts.

Rachel Saunders, Undeb Amaethwyr Cymru.

David Harris, VMCE.

Abi Reader, Aelod o Grŵp Gweithredol Cymunedau Gwledig Creadigol a  
Ffarmwraig.

Polly Davies, Aelod o Grŵp Gweithredol Cymunedau Gwledig Creadigol a  
Ffarmwraig.



# Atodiad B

## Astudiaethau Achos ar Farchnadoedd Da Byw a Mentrau Gwledig

## **Marchnad Da Byw Bro Morgannwg - Astudiaeth o Ddichonoldeb Enghreifftiau o Farchnadoedd a Mentrau Bwyd-Amaeth – Astudiaethau Achos**

Mae'r papur hwn yn cyflwyno gwybodaeth gefndirol ar ystod o enghreifftiau o broiectau marchnadoedd da byw a busnesau gwledig / canolfannau menter ehangach fel cyd-destun i ystyried y potensial ar gyfer sefydlu marchnad da byw newydd i wasanaethu Bro Morgannwg. Lluniwyd y wybodaeth ar sail gwaith ymchwil cyffredinol ar wnaed ar y rhyngwyd a phrofiad cyffredinol y tîm ymgynghorol.

### **Ardaloedd Menter Bwyd**

Cafodd cymorth gan y Llywodraeth ar gyfer 17 o Barthau Mentrau Bwyd ledled Lloegr ei gymeradwyo yn Haf 2015 yn sgil nod DEFRA o gynyddu cyfleoedd ar gyfer busnesau gwledig drwy greu Gorchymynion Datblygu Lleol i symleiddio'r trefniadau cynllunio lleol. Rhoddwyd cymorth grant o hyd at £50,000 yr un iddynt i gynorthwyo â gwaith cynllunio er nad oedd unrhyw gymhellion ariannol pellach ar gael ar gyfer busnes, o gymharu â rhaglen Ardaloedd Menter ehangach y Llywodraeth pan oedd lwfansau ardrethi busnes a/neu gyfalaf ar gael.

Roedd y rhestr lawn o Ardaloedd Menter Bwyd yn cwmpasu:

- Gwlad yr Haf – Royal Bath and West Showground
- Gogledd Gwlad yr Haf – Cyffordd 21@Weston Super Mare
- South Downs
- Cernyw (2 Ardal Menter Bwyd)
- Cumbria
- Swydd Lincoln (3 Ardal Menter Bwyd)
- Swydd Gaerwrangon
- Swydd Gaerlŷr
- Swydd Gaer
- Gorllewin Sussex
- Swydd Bedford
- Suffolk – Gripping Valley ac Orwell
- Norwich Fwyaf
- Gogledd Swydd Efrog – Ryedale gan gynnwys safle Marchnad Da Byw Malton

### **GDLI ac Ardal Menter Bwyd Caerfaddon a'r Gorllewin**

Cymeradwywyd y Gorchymyn Datblygu Lleol ar gyfer Ardal Menter Bwyd Caerfaddon a'r Gorllewin o ran egwyddor gan Gyngor Dosbarth Mendip ym mis Medi 2015 a'i fabwysiadu'n ffurfiol yn dilyn mân adolygiadau ym mis Ebrill 2018. Mae'r Gorchymyn yn cwmpasu safle 8.3 hectar (20 acer) o fewn ardal ddatblygu ehangach â chyfanswm o 40 hectar (100 acer) gydag Uwchgyllun Adfywio a gymeradwywyd yn nodi'r potensial ehangach.

Mae'r Gorchymyn a gymeradwywyd yn cynnwys caniatâd cynllunio ar gyfer datblygu hyd at 27,000 metr sgwâr o ofod busnes newydd yn y categorïau defnydd tir B1, B2 a B8.

Hefyd, mae Cyngor Dosbarth Mendip District Council (MDC) wedi dynodi'r safle yn Ardal Fenter gyda busnesau cymwys yn gallu hawlio hyd at 3 blynedd o ryddhad rhag talu ardrethi busnes yn amodol ar lefel *deminimus* o £55,000 y flwyddyn i osgoi cyfyngiadau o ran Cymorth y Wladwriaeth. Cyngor Mendip sy'n ariannu'r rhyddhad hwn ac nid oes modd ei adennill oddi ar y Llywodraeth.

Mae'r cynigion diweddaraf yn cynnwys cynlluniau ar gyfer micro-fragdy a chanolfan ymwelwyr 6,000 metr sgwâr ar gyfer y bragwr Wild Beer Company sydd wedi codi £1.8 miliwn drwy gynllun cyllido torfol a disgwylir iddo fod ar y safle erbyn diwedd yr Haf 2018.



## **Canolfan Menter Wledig Caerfaddon a'r Gorllewin**

Yn dilyn £500k o waith adnewyddu ar swyddfeydd Cymdeithas Amaethyddol Frenhinol Caerfaddon a'r Gorllewin ei hun, mae Canolfan Mentrau Gwledig wedi'i sefydlu wrth ymyl yr Ardal Menter Bwyd.



Mae'r Ganolfan yn cynnig:

- 87 metr sgwâr o ofod swyddfa masnachol
- Canolfan gynadledda/cyfarfod yn cynnig lle i 100 o bobl
- Gofod desg-boeth anffurfiol o £15 y dydd
- Cegin brawf a hyfforddiant masnachol 33 metr sgwâr (ar y gweill ar gyfer y dyfodol)
- Band-eang ffibr 100Mb cyflym iawn

Y bwriad yw y bydd y Ganolfan yn gyfleuster gwerthfawr ar gyfer cefnogi datblygiad busnesau amaethyddol, hyfforddiant sgiliau tir a micro-gwmnïau bwyd a diod.

Mae gofod swyddfa ar gael ar sail telerau i mewn/ac allan rhwydd gyda ffi drwydded o £118 fesul metr sgwâr (£11 fesul troedfedd sgwâr) yn cynnwys yr holl gyfleustodau a threthi ar wahân i deffon. Mae desg-boeth ar gael fesul diwrnod neu fis.

Mae cynlluniau eisoes yn bodoli i adeiladu Cegin Ddatblygu i fusnesau Bwyd a Diod ei defnyddio ar gyfer datblygu cynnyrch, gweithgynhyrchu ar raddfa fach, hyfforddiant a chyfleoedd arlwy. Ei nod yw helpu busnesau i ffynnu a thyfu a bod yn fwy cynhyrchiol heb yr angen i fuddsoddi mewn safleoedd pwrpasol, ar adeg pan na all y busnes gyfiawnhau'r fath fuddsoddiad.

## **The Food Works SW – Ardal Menter Busnes Gogledd Gwlad yr Haf**

Mae'r safle 10 acer sydd wedi'i nodi ar gyfer y Gorchymyn Datblygu Lleol yn rhan o safle cyflogaeth 35 acer yn Chwarter Busnes Weston, sydd hefyd yn rhan o Ardal Fenter Cyffordd 21 (J21EA)) ar gyfer datblygu masnachol. Mae sector bwyd a diod cryf yng Ngogledd Gwlad yr Haf eisoes, ond rhagwelir y bydd creu Gorchymyn yn creu cyfle sylweddol i ddenu a datblygu clwstwr o fusnesau bwyd a diod oherwydd ei gysylltiadau ardderchog â'r rhwydwaith traffyrdd, Porthladd a Maes Awyr Bryste. Cynnigir datblygu'r safle ar sail tri cham fel a ganlyn:

*Cam un - cartref The Food Works<sup>SW</sup> Food and Drink Innovation Centre,*

*Cam dau - gofod ehangu hanfodol gydag unedau o 3000 i 5000 troedfedd sgwâr*

*Cam tri – safleoedd pellach ar gyfer datblygu*

Rhoddyd caniatâd cynllunio ar wahân i The Food Works<sup>SW</sup> ym mis Gorffennaf 2017 a'r bwriad yw dechrau ar y gwaith adeiladu ym mis Mai 2018 a'i agor ym mis Ionawr 2019.

Y cynllun yw creu canolfan ragoriaeth fywiog newydd i feithrin busnesau bwyd a diod lleol, gyda chyfleusterau modern, cymorth technegol a chyingor arbenigol i wneud i fusnesau fyrlymu. Cysylltu cynhyrchwyr lleol er mwyn cydweithio, arloesi, nodi marchnadoedd newydd a chreu swyddi yn y sector.

## Marchnad Da Byw Bro Morgannwg - Astudiaeth o Ddichonoldeb Enghreifftiau o Farchnadoedd a Mentrau Bwyd-Amaeth – Astudiaethau Achos

### Bydd y ganolfan yn cynnwys

- Wyth uned busnes 1000 troedfedd sgwâr a phedair uned busnes safon bwyd pwrpasol 1500 troedfedd sgwâr i'w rhentu sy'n fforddiadwy ac yn hyblyg.
- Pedair ystafell Datblygu Cynnyrch i alluogi busnesau o unrhyw faint i gynyddu eu capasiti, cyflwyno cynnyrch newydd, cynhyrchu nwyddau am gyfnod byr a threialu gwelliannau.
- Cymorth ymarferol i alluogi busnesau bwyd i dyfu a llwyddo o fewn cadwyni cyflenwi cymhleth dros ben.
- Cyfleoedd i ddysgu a chydweithio yn ogystal â chreu cyfleoedd busnes ar gyfer y dyfodol.
- 'Siop un stop' fel y gall pobl fanteisio ar gymorth ac arbenigedd ar lefel leol, ranbarthol a chenedlaethol.

## Pentref Bwyd Norton Barton – Ardal Menter Busnes Cernyw

Ac yntau eisoes yn gartref i nifer o gynhyrchwyr bwyd lleol, sicrhaodd Norton Barton Artisan Food Village ei Orchymyn Datblygu Lleol ym mis Gorffennaf 2016 sy'n creu fframwaith cynllunio ar gyfer datblygu'r safle dros yr 20 mlynedd nesaf. Mae tri busnes ar y safle hwn wedi cael Grantiau Buddsoddi gan Raglen Dwf EAFRD sydd wedi arwain at y gwaith o ehangu neu gynyddu capasiti Popti Bakery a Cornish Charcuterie a chreu busnes newydd, sef y Cornish Distilling Company. Yn ogystal, gwnaed gwelliannau i'r ffordd fynediad ac mae gwaith yn mynd rhagddo i ymchwilio i'r posibilrwydd o sicrhau cysylltedd â band eang cyflym iawn.



## **Trewithen Dairy – Ardal Menter Bwyd Cernyw**

Trewithen Dairy ger Lostwithiel oedd y safle arall a ddewiswyd i fod yn Ardal Mentrau Bwyd ar gyfer Cernyw. Roedd anghenion y busnes, fodd bynnag, yn drech na phroses y Gorchymyn ac mae'r gwaith ehangu diweddar ar y safle wedi bod drwy'r broses ceisiadau cynllunio arferol. Nawr fod y ceisiadau cynllunio dan sylw wedi bod yn llwyddiannus a bod y gwaith adeiladu yn mynd rhagddo mae perchenogion y safle a Chyngor Cernyw yn dod ynghyd o'r newydd i drafod p'un ai oes angen strwythur Gorchymyn Datblygu Lleol ar y safle o hyd. Os mai felly yw hi bydd y broses o lunio Gorchymyn yn ailddechrau eto yn 2018.

Mae Cyngor Bwyd-Amaeth Cernyw, Partneriaethau Menter Lleol a Chyngor Cernyw hefyd yn gweithio gyda safleoedd eraill, a nodwyd drwy'r broses o fynegi diddordeb gwreiddiol i weld a oes modd bwrw ymlaen â nhw gan fod yr holl bartneriaid yn gweld y ffocws a grëwyd drwy'r statws Ardal Mentrau Bwyd a'r posibilrwydd o ddefnyddio'r Gorchymynion fel dull o annog clystyru a hybu twf a chynhyrchedd.

## **Farm491- - Arloesi-Amaeth Cirencester**

Mae Farm491 yn ganolfan lle gall arloeswyr dyfu eu busnesau drwy gymhwyso technoleg gydag amgylcheddau tyfu. Mae Farm491 yn cynnig cyfleusterau o safon uchel i feithrin entrepreneuriaeth, creu syniadau, a chydweithio – mae'n cynnwys 491 hectar o dir fferm ar gyfer gwaith ymchwil a phrofi.

Mae Farm491 yn cynnig gofod i fusnesau newydd ar brif gampws Royal Agricultural University yn Cirencester ac yn y gweithdai fferm yn Harnhill; amgylchoedd gwaith fforddiadwy a hyblyg lle gall arloeswyr technoleg amaeth redeg a thyfu eu busnesau.



Mae aelodau Farm491 yn gallu manteisio ar gymorth busnes a rhwydwaith gwybodaeth sy'n cynnwys ffermwyr, buddsoddwyr a chynghorwyr arbenigol, yn ogystal â mynediad agored i ddata ffermio. Gall aelodau brofi, mireinio a thyfu eu cynigion. Bydd y fenter arloesol newydd hon yn creu amgylchedd ddeori fywiog gyda'r potensial i ddylanwadu a sicrhau budd ar gyfer y diwydiannau technoleg amaeth a chynhyrchu bwyd ehangach.

Y cynllun yw cynorthwyo mwy na 55 o gwmnïau technoleg amaeth newydd a'u helpu i greu mwy na 200 o swyddi newydd dros y 5 mlynedd nesaf.

## **Gweithdai Amaeth Harnhill – Wedi’u Cwblhau**

Mae pum gweithdy newydd wedi cael eu sefydlu gan y Coleg Amaethyddol Brenhinol yn Farm491, cysyniad sy’n cynnig dewis o ofod ar gyfer cynnal eu busnes mewn gofod swyddfa proffesiynol, ardaloedd cyfarfod cyfoes, gweithdai ymarferol neu systemau ffermio a reolir - mae’r gweithdai hyn yn addas i’w defnyddio gan fusnesau bach a mawr.

Yn addas ar gyfer popeth o gynnal profion i weithgynhyrchu, mae potensial gan rai o’n trigolion i ffurfio labordy maes enfawr os oes angen hynny arnynt. Mae llawer o brojectau eisoes yn mynd rhagddynt ar y testun trin llai ar y tir a gwella deunydd organig pridd a ffrwythlondeb drwy dyfu nifer o gnydau amgen.



## **Canolfan Bwyd Cymru**

**Parc Busnes Horeb, Llandysul**

Sefydlwyd y ganolfan yn 1996 fel canolfan technoleg bwyd pwrpasol gan Gyngor Sir Ceredigion. Ychwanegwyd adeilad Gwaith Ymchwil a Datblygu 880 m<sup>2</sup> newydd yn 2001 ac mae hwn yn cynnwys ardaloedd prosesu a chyfleusterau gweithgynhyrchu ag offer cyflawn sydd ar gael i’w llogi’n fasnachol. Mae hefyd yn cael ei defnyddio fel “llwyfan” ar gyfer cyflwyno syniadau newydd ac arloesol. Datblygwyd pedair Uned Ddeori Safon Bwyd yn 2005 (156 m<sup>2</sup> yr un).



### **Mae’r Gwasanaethau a ddarperir ar y safle yn cynnwys:**

- **Datblygu Cynnyrch:** gan gynnwys paneli blasu, cyngor ar labelu a phacedi.
  - **Asesu Cynnyrch:** gan gynnwys cynnal profion ar hyd oes cynnyrch
  - **Dylunio ffatrioedd a chanfod offer:** gan gynnwys cyngor ar orffeniadau, llifoedd cynnyrch, dylunio a chanfod offer prosesu
  - **Llogi Cyfleusterau Technegol:** gellir eu defnyddio i gynhyrchu ystod eang o gynnyrch gan gynnwys cynnyrch llaeth, cig, danteithion, llysiau a bara. Mae gofod ar gyfer storio bwydydd oer a rhew ar gael. Mae’r adeilad wedi’i ardystio gan y Soil Association.
  - **Datblygu prosesau a gweithgynhyrchu** gan gynnwys cyngor ar roi prosesau newydd ar waith, cynyddu capasiti neu awtomeiddio prosesau presennol a chynghor ar reoli profion at ati.
  - **Systemau rheoli ansawdd ac archwilio:** gan gynnwys cyngor ar ardystiad organig, rheolaeth ansawdd llwyr, cynlluniau HACCP achrediad BRC.
  - **Cyfleusterau cynadledda:** Gan gynnwys ystafell seminar bwrpasol ar gyfer cynadleddau, seddi ar gyfer hyd at 20 o bobl ar gyfer gweithdai a seminarau neu 40 o bobl ar gyflwyniadau steil theatr.
- Yn cefnogi Cyfarwyddwr y ganolfan mae 3 technolegydd bwyd, technolegydd cig a 2 weinyddwr.

[www.foodcentrewales.org.uk](http://www.foodcentrewales.org.uk)

## **Canolfan Menter Bwyd Swydd Amwythig**

Parc Menter Battlefield, Amwythig

Yn berchen i Gyngor Swydd Amwythig - mae'r cyfleuster modern hwn sy'n cynnig lle i ddeuddeg o fusnesau newydd neu fusnesau cynhyrchu bwyd sy'n datblygu ac ystafell gynadledda, caffi a chyntedd ar gyfer cyfarfodydd anffurfiol.

Mae deuddeg o unedau cynhyrchu ar gael i'w gosod am gyfnod o hyd at chwe blynedd; mae wyth o'r unedau yn 1500 troedfedd sgwâr a phedair yn 3000 troedfedd sgwâr. Mae'r holl unedau ac offer yn bodloni safonau diweddaraf y diwydiant ac yn cynnwys ardal gynhyrchu fawr, ystafell oer y gellir cerdded i mewn iddi a storfa sych gyda swyddfa ar wahân, toiled a chyfleusterau newid; mae gan bob uned ei chyfleusterau parcio ei hun.

## **Y Gegin Ddatblygu yng Nghanolfan Menter Bwyd Swydd Amwythig**

Yn cynnwys gosodiadau o safon uchel, mae'r gegin yn ofod aml-swyddogaethau ar gyfer cynnal arddangosiadau, lansio cynnyrch, grwpiau ffocws, datblygu rysetiau yn ogystal â'i llogi dros y penwythnos fel cegin cynhyrchu bwyd. Gan fodloni safonau uchel y diwydiant, mae'n adnodd gwerthfawr ar gyfer datblygu a hyrwyddo cynnyrch a busnesau i'r fasnach, y cyfryngau a defnyddwyr.

<http://www.shropshirefoodcentre.co.uk>

## **Canolfan Fwyd Llwydlo**

Nod Canolfan Fwyd Llwydlo, a lansiwyd yn 2007, yw cynnig y bwyd ffres, lleol, tymhorol a chartref gorau. Wedi'i gosod yn Ystâd Oakly Park Iarll Plymouth yn Bromfield, ar gyrion Llwydlo, mae'r holl gig eidion, cig oen a phorc Gloucester Old Spot yn dod o'r Ystâd. Mae gan y ganolfan gynllun unigryw sy'n cynnwys 8 cegin cynhyrchu bwyd, neuadd fwyd eang ac adran rhoddion. Wrth ymyl y Ganolfan



mae Ludlow Kitchen, The Clive Restaurant with Rooms, Siop y Pentref a Swyddfa Bost Bromfield. Mae'r ganolfan yn cyflogi mwy na 120 o bobl gan gynhyrchwyr bwyd arbenigol, cigyddion, cogyddion, staff manwerthu a staff gweithrediadau.

Yn wahanol i lawer o siopau fferm, mae mwy na hanner o'r cynnyrch sydd ar werth yn cael ei gynhyrchu ar y safle. Mae'r ceginau yn cynhyrchu bara, caws, cig, jam, picls, siytni a phrydau parod.

## Marchnad Da Byw Bro Morgannwg - Astudiaeth o Ddichonoldeb Enghreifftiau o Farchnadoedd a Mentrau Bwyd-Amaeth – Astudiaethau Achos

### Canolfan Menter Bwyd Leeming Bar [www.leemingfoodcentre.co.uk](http://www.leemingfoodcentre.co.uk)

Wrth ymyl yr A1(M) yn Hambleton, Gogledd Swydd Efrog mae'r **Ganolfan Menter Bwyd** yn gweithredu fel deorwr ar gyfer busnesau bwyd newydd sy'n datblygu ac yn cynnig unedau bwyd o safon uchel. Yn ogystal, gall y Cyngor gyfeirio tenantiaid at gymorth busnes a chynghor technegol drwy'r adran Iechyd yr Amgylchedd.

Mae Cyngor Dosbarth Hambleton wedi datblygu'r safle £3 miliwn gyda chyllid gan Yorkshire Forward a Chronfa Datblygu Rhanbarthol Ewrop.

Mae'r Ganolfan Menter Bwyd yn cynnig 2,062 metr sgwâr (22,200 metr sgwâr) o ofod sydd ar gael i'w osod wedi'i rannu rhwng 11 o unedau unigol yn amrywio o ran maint o 112 metr sgwâr (1,200 metr sgwâr) i 279 metr sgwâr (3,000 metr sgwâr). Mae'r holl unedau wedi'u gosod gyda chragen o safon bwyd y gellir ei haddasu'n hawdd i fodloni gofynion tenantiaid penodol.

Mae safon y fanyleb yn cynnwys y canlynol:

- Ardaloedd cynhyrchu bwyd glanwaith gyda wal safon bwyd PIR a phaneli nenfwd wedi'i inswleiddio, cilfwâu safon bwyd a basnau ymolchi a weithredir â'r ben-glin.
- Llawr resin safon bwyd gyda draeniau dur gwrthstaen.
- Drysau mewnol safon bwyd.
- Goleuadau a phwyntiau pŵer safon bwyd.
- Ardal newid gyda basnau ymolchi a weithredir â'r ben-glin.
- Swyddfeydd gyda charpedi a gwres gyda phaneli gwyllo yn yr ardal gynhyrchu.
- System awyru ystafell sy'n newid pwysedd aer yn ôl y galw.
- Ystafelloedd oer gosodedig gyda thymheredd cyn ised â -5°C (uned 7-12 yn unig).
- Ardaloedd derbyn/anfon nwyddau gyda drysau uwchben trydan ac ystafell ar gyfer silffoedd.
- Trydan 3 cham.
- Atalwyr saim.
- Cyfleusterau parcio pwrpasol.

### Lladd-dy Ruse and Son - Long Melford Suffolk

Mae Ruse and Son yn cynnig gwasanaeth lladd a chigyddio llawn i ddeiliaid tyddynnod, da byw a ffermwyr o fewn radiws o 20 i 30 milltir yn Suffolk a Gogledd Essex.

Mae'r lladd-dy lleol hwn yn Suffolk yn werthfawr gan ei fod yn ein galluogi i ladd y rhan fwyaf o'n cigoedd ar y safle ond mae hefyd yn ein galluogi i wybod bod yr anifeiliaid yn cael eu trin mor gareddig dyngarol â phosibl, o'r eiliad y maent yn camu ar ein safle tan ddiwedd eu hoes. Rydym ni'n credu bod lladd-dy bach yn fwy llesol i anifeiliaid na'r dewisiadau mawr eraill. Yn wir, cawsom ein cynnwys yn rhaglen ddogfen enwog **Jamie Oliver** "Jamie Saves Our Bacon" a oedd yn cyfeirio at ein dull dyngarol o drin anifeiliaid.

Mae ein cwsmeriaid yn rhoi gwybod yn union i ni sut maen nhw am i ni gigyddio eu da byw ac mae eraill yn rhoi rhwydd hnt i ni fodloni eu gofynion. Rydym yn defnyddio diagramau manwl i addysgu a thawelu meddwl ein cwsmeriaid o ran yr hyn y gallant ei ddisgwyl gan y cynnyrch gorffenedig, boed hynny'n selsig, bacwn neu olwyth.

Yn ogystal â darparu gwasanaeth lle gall cwsmeriaid fynd a'u cig eu hunain adref gyda nhw, rydyn ni hefyd yn lladd da byw gan ffermwyr lleol i'w werthu yn ein siop. Mae holl waith y lladd-dy wrth gwrs yn cael ei reoleiddio gan y Gwasanaeth Cig a Hylendid a'r Hallmark Veterinary Group.

## **Marchnad Crymych – Gogledd Sir Benfro**

Adeiladwyd marchnad ddefaid newydd gan Gwmni Neuadd y Farchnad (consortia o ffermwyr lleol) ar gyfer Gogledd Sir Benfro a agorwyd ym mis Medi 2011 am gost amcanol o £750,000.

Y cwmni oedd yn berchen y safle gwreiddiol y dywedwyd ei fod yn cael ei werthu i'r Cyngor am £600,000 a'i ailddatblygu yn gartref gofal newydd yng nghanol y dref.



Ar safle 2 acer gyda mynediad oddi ar yr A478 gydag ystâd ddiwydiannol y drws nesaf, mae'r cynllun yn cynnig tua 605 metr sgwâr o ofod llawr newydd yn ogystal ag ierdydd allanol â llawr caled.

Harries, Planning Design Management oedd yn gyfrifol am reoli'r cynllun a Kurys Construction LLP oedd y prif gontractwr.

Mae'r gwaith yn cynnwys adeilad ffrâm ddur mawr, swyddfa'r safle, toiledau cyhoeddus, tanciau dŵr glân a biswail tanddaearol 100,000 litr, maes parcio a chyfleuster golchi olwynion gyrru-trwyddo, llociau defnyddiad ar ffurf grid ac ardal eang yn cynnwys ierdydd concriid. Mae dyluniad yr adeilad yn cynnwys system casglu dŵr glaw sy'n sicrhau dŵr ar gyfer golchi cerbydau a'r farchnad ei hun.

Roedd y farchnad ddefaid a geifr wreiddiol a gynhaliwyd bob pythefnos yn cynnig lle i 1,000 o ŵyn. Mae'r cynllun newydd ddwywaith yn fwy ac yn gallu derbyn 2,200 o ŵyn ac yn cynnwys llociau ocsiwn a chasglu, swyddfa dan do a stordai. Dim ond bob pythefnos y cynhelir y farchnad ŵyn stôr, mamogiaid i'w difa a defaid magu.

Yr ocsiwnïars JJ Morris sy'n dal i gynnal y farchnad a hefyd ym Marchnad Aberteifi (marchnad wythnosol ar ddydd Llun), Marchnad Hendy-gwyn ar Daf (marchnad wythnosol ar ddydd Mawrth ar gyfer gwartheg a defaid) a marchnad a gynhelir bob pythefnos ar ddydd Sadwrn ar gyfer gwartheg stôr, gwartheg/lloi ac anifeiliaid hysb.

## Canolfan Arwerthu Sedgemoor



Cafodd un o'r marchnadoedd da byw mwyaf ym Mhrydain ei datblygu yn 2008 yn dilyn cau marchnadoedd lleol yn Bridgwater, Taunton, Highbridge a Dyfnaint. Wrth ymyl Cyffordd 24 yr M5 mae'r safle yn cwmpasu amrywiaeth o wasanaethau a chyfleusterau gan gynnwys y ganolfan ocsiwn, canolfan ddigwyddiadau, maes parcio i lorïau a pharc busnes cysylltiedig. Dywedir bod y gost o adeiladau'r ganolfan yn £6 miliwn.



Mae'r farchnad da byw yn cael ei rheoli gan Greenslade, Taylor & Hunt ac yn caffael stoc o ardal helaeth yn y rhanbarth. Mae'r ganolfan yn cynnal dau arwerthiant da byw rheolaidd ar ddydd Llun a dydd Sadwrn ac arwerthiannau arbenigol ychwanegol ar ddydd Iau. Orange Markets sy'n masnachu gwartheg y mae TB wedi effeithio arnynt.

Mae lle yn y safle ar gyfer hyd at 250 o wartheg godro; 1,100 o wartheg stôr; 500 o loi; 5000 o wŷn neu 4,000 o famogiaid ynghyd â chyfleusterau i foch a dofednod. Mae yno dri chylch gwerthu gyda byrddau arddangos electronig sy'n cysylltu â swyddfa'r farchnad i sicrhau'r gwaith o brosesu trafodion yn rhwydd.

Hefyd, cynhelir Marchnad Ffermwyr Dan Do ar ddydd Sadwrn, yn ogystal â marchnad gyffredinol bob dydd Sul ac ambell i Sêl Cist Car. Mae'r safle yn cynnal arwerthiannau peiriannu amaethyddol yn fisol ac yn gwerthu ceffylau a merlod yn rheolaidd.



Mae meddygfa iechyd i ffermwyr ar y safle gyda nyrs ar gael i gynnal profion cyffredinol megis profion pwysau gwaed a phroffion ar lefelau siwgr yn y gwaed a chynghor cyffredinol gan gynnwys cymorth ar gyfer problemau iechyd meddwl. Mae'r bwyty ar y safle yn arbenigo mewn paratoi bwyd cartref, lleol ac yn cefnogi cynhyrchwyr lleol drwy gynnig byrbrydau, brechdanau a phrydau poeth yn ogystal â bwydlenni lletygarwch ar gyfer cynadleddau a chyfarfodydd ar y safle.

<http://junction24ltd.co.uk/sedgemoor-auction-centre>



## Marchnad Da Byw Sir Fynwy (Rhaglan)



Agorwyd Marchnad Da Byw £5 miliwn newydd Sir Fynwy ym mis Rhagfyr 2013 yn ei safle ym Mryngwyn, ger Rhaglan. Mae'r farchnad yn disodli'r marchnadoedd yn y Fenni, Sir Fynwy a Chasnewydd.

Mae'r safle 27 acer yn cynnwys:

- Prif adeilad 3,689 metr sgwâr ac adeilad ategol ar gyfer y cylch gwerthu.
- Swyddfeydd
- 396 o lociau
- Toiledau
- Caffi
- Cyfleusterau parcio ar gyfer hyd at 160 o gerbydau

### Cefndir

Am sawl blwyddyn roedd Marchnad y Fenni yn cael ei rhedeg gan 3 chwmni lleol sef J. Straker, Chadwick & Sons, Montague Harris & Co a Rennies a oedd yn masnachu'n annibynnol yn yr un safle.

Lansiwyd Abergavenny Market Auctioneers Limited (AMAL) yn dilyn Argyfwng Clwyf y Traed a'r Genau ym 2001 a phan agorodd y farchnad o'r newydd penderfynodd y 3 chwmni gyfuno. Yn fuan, wedi hynny ymunodd llawer o'r fasnach o Sir Fynwy â nhw yn dilyn cau'r farchnad honno yn 2003.

Daeth AMAL yn Abergavenny and Newport Market Auctioneers Limited (ANMAL) yn 2010 yn dilyn cau Marchnad Casnewydd. Consortiwm oedd ANMAL wedi'i berchen yn gyfan gwbl gan y 3 chwmni partner J, Straker, Chadwick & Sons, Montague Harris & Co a Newland Rennie Wilkins. Drwy gyfuno eu hadnoddau bu'r cwmni cyfunedig yn rhedeg ANMAL o'r safle yn y Fenni rhwng 2010-2013.

Yn ystod y cyfnod hwn ac am sawl blwyddyn cyn hynny, bu'r Cwmni'n cydweithio â Chyngor Sir Fynwy i ddatblygu marchnad fodern newydd ym Mryngwyn, ger Rhaglan. Cynhaliodd y safle newydd ym Mryngwyn ei arwerthiant cyntaf ddydd Mawrth 17 Rhagfyr 2014 dan yr enw Marchnad Da Byw Sir Fynwy, consortiwm sy'n berchen i J. Straker, Chadwick & Sons a Newland Rennie.

Gwefan - <http://www.monmouthshiremarket.com/>

## Canolfan Arwerthu Da Byw y Trallwng



Agorodd yr adeilad £13 miliwn ym mis Tachwedd 2009 yn ei safle newydd ar gyrion y dref. Mae'r safle 16 acer yn cynnwys:

- Adeilad da byw 3.25 acer
- Capasiti ar gyfer 1,200 o wartheg a 15,000 o ddefaid.
- Swyddfeydd
- Gwesty sy'n gallu gweini hyd at 200 o bobol
- Ystafell gynadledda ar gyfer 150 o bobl

### Cefndir

Rhodd siarter a gyflwynwyd yn y 13eg ganrif yr hawl i'r Trallwng gynnal marchnad wythnosol ar ddydd Llun am y tro cyntaf ac ym 1863 sefydlwyd Marchnad Da Byw Smithfield, gan aros ar yr un safle ar Mill Lane yng nghanol y dref am fwy na chanrif.

Yn 2008, dechreuodd y gwaith o'i ailddatblygu filltir oddi wrth ei safle gwreiddiol ar safle 16 acer ar gyrion y dref ac ym mis Tachwedd 2009 cwblhawyd ac agorwyd y Ganolfan Marchnata Da Byw a gostiodd filiynau o bunnoedd, sef Arwerthiant Da Byw y Trallwng bellach. Gan weddnewid dyfodol masnachu, mae'r adeilad da byw yn ymestyn i 3.25 acer ac mae ganddo gapasiti ar gyfer mwy na 1,200 o gwartheg a 15,000 o ddefaid.

Wedi'i hen sefydlu fel y prif safle ar gyfer gwerthu da byw yng Nghanolbarth Cymru a'r Gororau credir mai hon yw'r farchnad Cig Oen Gorau mwyaf yng Ngorllewin Ewrop. Mae gan y ganolfan hon dîm dynodedig yn delio â gwerthu a phrynu da byw pedigri a masnachol ar ran ei rhestr helaeth o gleientiaid.

Mae'r ganolfan yn cynnal arwerthiannau wythnosol sy'n cynnwys yr ŵyn gorau, y gwartheg gorau, mamogiaid i'w difa, gwartheg i'w difa, ynghyd ag ŵyn stôr ac wŷn bridio. Gydag arwerthiannau yn cael eu cynnal bob pythefnos ar gyfer gwartheg godro, gwartheg a lloi a gwartheg stôr mae'r farchnad yn denu prynwyr o bob cwr o'r wlad, gan werthu mwy na 500,000 o ddefaid a 10,000 o wartheg bob blwyddyn.

Gwefan - <http://www.welshpoolsmithfield.co.uk/>

## Marchnad Da Byw Frome



Symudodd y farchnad o'i safle yng nghanol y dref hanesyddol i safle newydd yn Standerwick yn 1990. Yn rhan o Barc Amaethyddol Standerwick a grëwyd gan Cooper & Tanner, roedd y farchnad yn berchen ac yn cael ei rhedeg gan Premier Livestock Auctions, busnes teuluol preifatyn y lle cyntaf. Yn 2013, trosglwyddodd y busnes i Frome Livestock Auctioneers Limited, cwmni newydd a sefydlwyd gan aelodau Cooper & Tanner a'r arwerthwyr Symonds & Symonds.

Cynhelir marchnadoedd bob dydd Mercher ar gyfer gwartheg tew, gwartheg i'w difa, lloi, gwartheg godro a defaid tew a defaid stôr. Mae marchnadoedd dydd Gwener yn canolbwyntio ar wartheg stôr. Mae Frome yn cael ei chydabod fel un o'r marchnadoedd gwartheg stôr mwyaf yn y wlad, gyda bron 130,000 o stoc yn pasio drwyddi bob blwyddyn. Mae 50,000 o'r rhain yn wartheg stôr.

Yn ogystal â da byw, mae'r farchnad yn delio ag Arwerthu Celfi a Nwyddau i'r Cartref bob dydd Mercher yn yr ystafelloedd arwerthu ar y safle ynghyd â Marchnad Ffermwyr wythnosol yn cynnig cynnyrch lleol. Cynhelir Sêl Cist Car bob dydd Sul drwy gydol y flwyddyn. Mae'n bosib cynnal arddangosfeydd/digwyddiadau a chyfarfodydd busnes bach yng Nghanolfan Standwick. Mae bwyty ar y safle hefyd.

<http://www.fromelivestock.com>

## **Marchnad Melton Mowbray**

Gyda'i his-bennawd "*mwy na marchnad*", agorodd Marchnad Melton Mowbray ei hadeilad modern newydd sbon ym mis Mawrth 2018. Hon ydy'r farchnad da byw mwyaf ym Mhrydain yn ôl y sôn.

Mae'r ganolfan aml-ddefnydd yn cynnwys:

- Cyfleusterau cynadledda gyda seddi ar gyfer hyd at 800 o bobl
- Ystafell wledda ar gyfer hyd at 450 bobl (ar gyfer priodasau, derbyniadau a dathliadau)
- Tafarn marchnad â thrwydded lawn

Cynhelir marchnadoedd rheolaidd ar gyfer arwerthiannau da byw, arwerthiannau ceffylau, arwerthiannau peiriannau, marchnadoedd ffermwyr, ffeiriau hen greiriau a sêl cist car.

Sicrhawyd dyfodol y farchnad â chymorth gan y Cyngor, sydd wedi cydnabod ei phwysigrwydd i'r dref a'r rhanbarth gyda buddsoddiad o £5.5m mewn adeilad newydd ar gyfer gwartheg. Roedd hwn yn cynnwys buddsoddiad o £3.5m gan Leicestershire Enterprise Partnership (LEEP).

### **Cefndir**

Mae marchnad Melton Mowbray yn 1,000 oed ac yn dyddio yn ôl i'r cyfnod cyn Llyfr Domesday. Cynhaliwyd y brif farchnad ar ddydd Mawrth ers o leiaf 1324 pan gyflwynwyd siarter iddi gan Frenin Edward II.

Mae Marchnad Melton Mowbray yn cael ei rhedeg gan Gillstream Markets Ltd, busnes amrywiol dros ben sy'n rhedeg sawl marchnad a digwyddiadau eraill drwy gydol yr wythnos gan gynnwys marchnad ffwr a phlu mwyaf y rhanbarth, marchnad ffermwyr, hen greiriau a chyffredinol yn ogystal â sêl cist car lwyddiannus ar ddydd Sul / Dydd Llun Gŵyl y Banc ac arwerthiannau ceffylau ar ddydd Sadwrn.

Mae Tafarn y Farchnad a'r Ystafell Wledda yn cynnal priodasau, cynadleddau a digwyddiadau eraill. Mae'r farchnad da byw ei hun yn gwasanaethu mwy na 2,500 o gwsmeriaid ffermio yn flynyddol, gyda 350,000 yn ymweld â'r safle'n flynyddol.

Gwefan - <http://meltonmowbraymarket.co.uk/>

## Marchnad Da Byw Henffordd



Yn 2011, symudodd Marchnad Da Byw Henffordd i'w safle £7 miliwn newydd yn Stretton Sugwas ar gyrion canol y ddinas, er mwyn gwneud lle ar gyfer cynllun adfywio gwerth £90 miliwn o amgylch Edgar Street.

Marchnad Da Byw Henffordd yw'r drydedd Farchnad da byw fwyaf yn y Deyrnas Unedig ac am 155, roedd y farchnad wedi'i lleoli yn y farchnad wartheg, Henffordd.

Bellach mae wedi dechrau ar gyfnod arall yn ei hanes ac wedi symud i safle newydd. Mae'r safle bellach yn cynnig llwybrau mynediad, chyfleusterau parcio a chyfathrebu gyda chyfleusterau llociau gwych. Mae'r holl lociau bellach dan do.

Mae mwy na 240,000 o anifeiliaid yn mynd drwy'r farchnad bob blwyddyn, o swydd Henffordd a'r 5 sir sydd gyfagos iddi. Mae ganddi bellach 111 o lociau gwartheg, 820 o lociau defaid, 2 gylch arwerthu un bob un ar gyfer defaid a gwartheg, 2 glorian sy'n gallu dal hyd at 60 o ddefaid, pont bwyso ar gyfer gwartheg a chyfanswm o 22 cilfan dadlwytho, a chyda chyfleusterau fel hyn ar gael, bydd Diwrnodau Arwerthiant yn gallu delio a da byw, gwerthwyr a phrynwyr yn well.

Mae'r safle 16 acer pwrpasol yn fwy na dwywaith yn fwy na'r safle blaenorol. Yn ôl Richard Hyde, cyfarwyddwr Arwerthwyr Marchnad Henffordd, mae'r ganolfan yn gwerthu mwy ac yn denu rhagor o ymwelwyr.

"Rydym wedi denu pobl yn ôl Henffordd sydd heb fod yma ers 20 mlynedd oherwydd y tagfeydd a'r prinder llefydd parcio ac anawsterau wrth ddod i mewn ac allan".

Dywedodd Mr Hyde y bu cynnydd "aruthrol" yn nifer y gwartheg sy'n cael eu gwerthu drwy'r farchnad, gyda chynnydd o tua 59% a chynnydd o 22% yn nifer y defaid.

"Dylai marchnad fodern yn y 21 Ganrif gynnwys mynediad hawdd, cyfleusterau parcio hawdd. Mae'n ystyrlon o gwsmeriaid ac yn ystyrlon o anifeiliaid." Mewn cyferbyniad, dywedodd fod y ganolfan yng nghanol y dref "yn hunllef ar ddiwrnodau prysur".

Ariannwyd cost y gwaith o symud y farchnad gan Gyngor Henffordd.

## Marchnad Da Byw Bro Morgannwg - Astudiaeth o Ddichonoldeb Enghreifftiau o Farchnadoedd a Mentrau Bwyd-Amaeth – Astudiaethau Achos

Gwefan - <http://herefordmarket.co.uk/>

### Canolfan Da Byw Caerfyrddin



Adeiladwyd canolfan da byw bresennol Caerfyrddin yn 2000, yn dilyn datblygiad manwerthu gwerth £74 miliwn ar safle blaenorol y farchnad wartheg yng nghanol tref Caerfyrddin.

Mae'r cyfleusterau modern £6 miliwn yn cynnig digon o lefydd parcio ynghyd a llociau parhaus ar gyfer gwartheg, defaid a moch. Mae'r safle yn ymestyn i tua 10 acer wrth ymyl Sioe'r Siroedd Unedig gynt ac yn manteisio ar seilwaith ffyrdd ardderchog oddi ar yr A40.

BJP Marts sy'n rhedeg y farchnad sy'n cynnal arwerthiannau wythnosol yn cynnwys gwartheg godro, da byw ifanc, teirw a lloi ynghyd ac arwerthiannau wythnosol o wartheg stôr, gwartheg a defaid hysb.

Mae'r adeilad yn cynnwys swyddfa marchnad, unedau busnes gyda chwmnïau cyflenwi/gwasanaethau amaethyddol ynddynt a chaffi. Mae'r caffi yn cael ei ddefnyddio'n aml ar gyfer cyfarfodydd, seminarau, digwyddiadau gyda'r nos a digwyddiadau elusennol.

Wrth ochr y farchnad mae Canolfan Datblygu Busnes Gwledig a redir gan Adran yr Amgylchedd a Datblygu Economaidd Cyngor Sir Caerfyrddin. Wedi'i sefydlu i ddod yn ganolfan ragoriaeth ar gyfer datblygu busnes yn Sir Gaerfyrddin, roedd y project yn rhan o strategaeth datblygu busnes integredig ehangach oedd yn cyd-fynd â nifer o fentrau eraill dan Gronfa Datblygu Ranbarthol Ewrop.



## **Canolfan Arwerthu Efrog**

Caiff Canolfan Arwerthu Efrog ei disgrifio fel canolfan arwerthu aml bwrpas fwyaf blaenllaw Efrog.

Mae'r Ganolfan yn gwerthu'r canlynol yn rheolaidd:

- Da byw
- Tractors a pheiriannau
- Cerbydau a cheir 4x4
- Ceffylau a harneisiau
- Celfi a nwyddau cartref
- Hen greiriau ac eitemau sy'n addas i'w casglu
- Nwyddau amaethyddol a gofal tir
- Rhywogaethau prin
- Ffwr a phlu

Hefyd, mae gan y Ganolfan farchnad ar ddydd Sul (sêl cist car), marchnad ffermwyr misol, maes parcio dros nos i lorïau a chanolfan ddigwyddiadau. Mae'r digwyddiadau'n cynnwys priodasau, partïon, dathliadau, cynadleddau, cyfarfodydd, diwrnodau hyfforddiant, arddangosiadau a sioeau.

Mae'r safle'n cynnwys cyfleusterau parcio helaeth ar gyfer mwy na 600 o geir, yn ogystal â maes parcio i lorïau, cyfleusterau arlwyo llawn a bar trwyddedig. Mae lle yn neuadd y farchnad ar gyfer hyd at 250 o westeion ar gyfer partïon, ciniawau a digwyddiadau eraill.

Cynhelir Sioe Peiriannau Amaethyddol Swydd Efrog ar y safle ym mis Chwefror bob blwyddyn. Mae'r digwyddiad, a gynhaliwyd gyntaf yn 2014, yn denu mwy na 100 o arddangoswyr masnachol yn cyflwyno'r peiriannau ac offer diweddaraf ar gyfer amaethyddiaeth, garddwriaeth, gofal tir a choedwigaeth.

Gwefan - [www.ylc.co.uk](http://www.ylc.co.uk) a [www.yams.uk.com](http://www.yams.uk.com)

## Canolfan Arwerthu Wledig Cyffordd 36 (Crooklands, Cumbria)



Yn 2013 agorodd Canolfan Arwerthu Wledig C36 i'r cyhoedd sef cyfleuster mart arwerthu da byw modern ar gyfer y 21 ganrif ar gyfer De Lakeland gyda busnesau'n gysylltiedig â'r diwydiant amaeth oll wedi'u lleoli ar y safle gan gynnig siop un stop i'r gymuned ffermio. Ond mae'r safle hwn yn fwy na mart arwerthu; mae'n bosib defnyddio'r ardal lloctiau dan do helaeth ar gyfer nifer o wahanol ddigwyddiadau ac arddangosfeydd, mae caffi ar agor ar y safle 5 diwrnod yr wythnos, ystafell ddigwyddiadau, seminar, cynadledda a hyfforddiant, digon o le i barcio am ddim, Wi-Fi am ddim a mynediad i'r M6 a choridor yr A65/A590.

Cynhelir arwerthiant da byw bob dydd Mawrth a bob yn ail dydd Iau gydag arwerthiannau arbennig yn cael eu hysbysebu ar wefan Arwerthiannau'r Gogledd-Orllewin. Cynhelir arwerthiannau hen greiriau a chelfyddyd gain bob mis ynghyd â nifer o ddigwyddiadau arbennig drwy gydol y flwyddyn.

I grynhoi, mae gan y safle 13.5 acer:

- Lleoliad ardderchog – dim ond munud o gyffordd 36 traffordd yr M6
- Yr arwerthiant da byw mwyaf yn Ne Lakeland, Gogledd Swydd Gaerhirfryn a Gogledd Swydd Efrog
- Canolfan Busnes Amaeth gyda mwy na 20 o fusnesau amaethyddol a gwasanaethau cysylltiedig ar y safle
- Marchnad ffermwyr leol
- Ystafell arwerthu hen greiriau a chelfyddyd gain
- Caffi moethus
- Ystafell seminarau a digwyddiadau yn addas ar gyfer hyd at 275 o gynrychiolwyr
- Ystafell gynadledda a hyfforddiant yn addas ar gyfer rhwng 2 a 55 o bobl
- Un o'r gofodau arddangos dan do mwyaf yn y Gogledd-Orllewin



Gwefannau - [www.junction36.com](http://www.junction36.com) and [www.nwauctions.co.uk](http://www.nwauctions.co.uk)



## Mart Borderway, Carlisle



Mae busnes stoc fferm Harrison & Hetherington yn dyddio yn ôl i 1870 ac mae Mart Borderway, Carlisle, bellach yn un o'r canolfannau arwerthu da byw mwyaf yn y DU.

Mae'r ganolfan yn arwerthu da byw (pedigri a masnachol), peiriannau, anifeiliaid tyddyn, bridiau prin ac mae ganddi ystafelloedd ar gyfer arwerthu hen greiriau a nwyddau amaethyddol.

### Neuadd Arddangos

Yn 2011 agorwyd Neuadd Arddangos £1.1m newydd Borderway sy'n cynnig 900 metr sgwâr o ofod arddangos ar gyfer ffeiriau masnach a sioeau cyhoeddus. Mae'n bosib rhannu'r Neuadd i ddarparu gofod arddangos, cynadleddau a/neu gyfleuster seminar a chanolfan hyfforddiant hyblyg.

Prif bwyntiau:

- Mae'r Neuadd yn mesur 900m<sup>2</sup>.
- Balconi ar gyfer gwyllo
- Drysau ar ffurf rholeri sy'n cynnig mynediad rhwydd i'r Neuadd
- Oriel eistedd symudol ar gyfer dim llai na 200 o bobl
- System PA fewnol gyda dolen sain
- Cyfleusterau parcio ar gyfer hyd at 1,500 o gerbydau

Gwefan - [www.harrisonandhetherington.co.uk/](http://www.harrisonandhetherington.co.uk/)

## Marchnad Arwerthu Da Byw Newydd – United Auctions Stirling



Ogilvie oedd yn gyfrifol am ddylunio ac adeiladu Cyfleuster Marchnad Arwerthu £11 miliwn newydd yn cynnwys y canlynol:

- Mae adeilad llociau ar ffurf porth â ffrâm ddur gyda tho gorchuddiedig a gwaith bloc ac waliau â chladin cedrwydden, gyda chyfleuster swyddfa 2 lawr â ffrâm ddur fewnol wedi'i adeiladu'n draddodiadol.
- Mae adeilad y farchnad arwerthu newydd yn cynnwys arwynebedd llawr o tua 13,500m<sup>2</sup> dros ardaloedd llocio da byw ac ardaloedd gwerthu, 3 chylch gwerthu, neuadd arddangos ac oriel wyllo, cyfleusterau cynadleda, bwyty ffermwyr â 100 sedd, cyfleuster swyddfa a lletygarwch.
- Cyfleusterau parcio i geir a lorïau.
- 18 o gaeau padog wedi'u ffensio
- System casglu, trin a phwmpio dŵr budr 2000m
- Cylchfan a ffordd fynediad newydd
- Draeniau ar gyfer dŵr wyneb a dŵr budr
- Cysylltiadau at gyfleustodau cyhoeddus.
- Cyfleuster casglu dŵr daear a dŵr afon.
- Tirwedd galed a meddal.

# Atodiad C

## Holiadur yr Arolwg Ar-lein

Mae Cyngor Bro Morgannwg wedi penodi PER Consulting Ltd, sef busnes lleol ag arbenigedd ar ddatblygu gwledig, i gynnal astudiaeth ddichonoldeb ar y potensial ar gyfer marchnad da byw/cyfleuster hwb cefn gwlad newydd ym Mro Morgannwg.

Bwriad yr arolwg byr hwn yw goleuo'r astudiaeth, gan ddarparu mewnwelediad penodol i anghenion ffermwyr a thyddynwyr lleol a busnesau gwledig lleol eraill. Wrth ymateb i'r arolwg, byddwch yn ein helpu i adnabod y math o gyfleuster a'r dewis o wasanaethau y gallai fod angen amdanynt, er mwyn creu marchnad da byw/hwb cefn gwlad hyfyw ac amlbwrpas yn yr ardal.

Ni ddylai gymryd mwy na 10 munud i chi gwblhau'r arolwg. Os fyddai'n well gennych gwblhau'r arolwg yn Saesneg, cliciwch yma er mwyn i ni'ch ailgyfeirio.

Mae'ch preifatrwydd yn bwysig i ni. Byddwn yn casglu gwybodaeth gyffredinol amdanoch i'n helpu i gategoreiddio ymatebion i'r arolwg a'u coladu, ac nid at unrhyw ddiben arall. Byddwn yn defnyddio'ch gwybodaeth at ddiben yr arolwg yn unig a chaiff unrhyw wybodaeth bersonol ei dileu wedi i ni gwblhau'r astudiaeth. Cyflwynir ymatebion i'r arolwg wedi'u coladu yn unig, ac ni fydd modd adnabod unrhyw unigolyn o'n dadansoddiadau na'n hadroddiadau.

Os hoffech ymgysylltu ymhellach â'r astudiaeth, yna mae croeso i chi adael neges ar gyfer ein tîm ar ddiwedd yr arolwg neu anfon e-bost atom yn uniongyrchol, at [keith@perconsulting.co.uk](mailto:keith@perconsulting.co.uk)

Diolch i chi am eich cymorth ac am gyfrannu at yr astudiaeth.

### **C1 Ydych chi'n magu neu'n cadw da byw ar hyn o bryd – ac os ydych chi, pa fath?**

*Ticiwch bob un sy'n berthnasol os gwelwch yn dda*

Defaid

Gwartheg Eidion

Gwartheg Llaeth

Moch

Dofednod/Ffowls

Anifeiliaid Hela

Dim

### **C2 Faint o bob math o dda byw sydd gennych ar hyn o bryd?**

Rhowch fanylion os gwelwch yn dda neu nodwch 'dim'

### **C3 Os nad oes da byw gennych ar hyn o bryd, beth yw'ch cysylltiad â marchnadoedd?**

Cludwr

Prosesydd Cig/Bwyd

Manwerthwr

Arlwywr

Gweithiwr Proffesiynol/Ymgynghorydd Cefn Gwlad

Arall

Amherthnasol

Os nodwyd Arall – rhowch fanylion os gwelwch yn dda:

**C4 Ydych chi'n defnyddio'r Farchnad Da Byw sydd yn y Bont-faen ar hyn o bryd?**

Ydw, rydw i'n prynu ac yn gwerthu da byw yno'n rheolaidd  
Ydw, ond rydw i'n gwerthu da byw yno'n unig  
Ydw, ond rydw i'n prynu da byw yno'n unig  
Ydw, rydw i'n ymweld ond nid wyf yn prynu/gwerthu da byw  
Ydw, rydw i'n gweithredu/gweithio oddi yno yn ôl yr angen  
Na, dw i ddim yn ymweld â'r farchnad

**C5 Os mai NA oedd eich ateb, beth yw'r rheswm dros hyn? Neu rhowch 'Amherthnasol' yn y bocs isod**

**C6 Os mai NA oedd eich ateb, beth fuasai'n eich annog i ddefnyddio cyfleuster newydd? Neu rhowch 'Amherthnasol' yn y bocs isod**

**C7 Os mai YDW oedd eich ateb, pa mor aml ydych chi'n defnyddio'r farchnad?**

Unwaith yr Wythnos  
Bob yn Ail Wythnos  
Unwaith y Mis  
Unwaith y Chwarter  
Unwaith neu Ddwy'r Flwyddyn  
Llai Aml  
Amherthnasol

**C8 Beth fuasai'n eich helpu i ddefnyddio'r farchnad yn amlach? Rhowch awgrymiadau yn y bocs isod os gwelwch yn dda neu nodwch 'dim byd'**

**C9 Pa farchnadoedd eraill fyddwch chi'n mynd iddynt yn rheolaidd i BRYNU da byw? Nodwch yr holl farchnadoedd yr ydych yn mynd iddynt os gwelwch yn dda, neu nodwch 'dim' os nad yw'n berthnasol**

**C10 Pa farchnadoedd eraill fyddwch chi'n mynd iddynt yn rheolaidd i WERTHU da byw?  
Nodwch yr holl farchnadoedd yr ydych yn mynd iddynt os gwelwch yn dda, neu nodwch  
'dim' os nad yw'n berthnasol**

**C11 Pa farchnadoedd eraill fyddwch chi'n mynd iddynt yn rheolaidd i RWYDWEITHIO?  
Nodwch yr holl farchnadoedd yr ydych yn mynd iddynt os gwelwch yn dda, neu nodwch  
'dim' os nad yw'n berthnasol**

**C12 Beth yw manteision ymweld â'r marchnadoedd hyn?**

Lleoliad/Agos ataf  
Mynediad hwylus  
Gwerthu da byw cymysg  
Maint y farchnad  
Sicrhau gwell prisiau  
Ansawdd y da byw/cynnyrch sydd ar gael  
Gwasanaethau busnes a Chyngor  
Cyfleusterau Lleol ar y safle  
Ymweld â Theulu a Ffrindiau  
Gallu ymweld mewn cysylltiad â rhywbeth arall – siopa neu fusnes  
Arall

**C13 Pe na bai marchnad da byw ym Mro Morgannwg, sut fyddai hyn yn effeithio ar eich busnes?**

Dim effaith o bwys  
Rhywfaint o gostau ychwanegol i gyrraedd marchnad arall  
Byddai angen i mi newid fy model busnes  
Arall – rhowch fanylion isod os gwelwch yn dda

**C14 Ydych chi'n gweld bod yr angen am arwerthiannau da byw traddodiadol yn parhau yn lleol?**

Ydw

Nac ydw

**C15 Pa fodolau masnachu da byw eraill ellid eu hystyried yn eich barn chi?**

**C16 I ble fyddech chi fwyaf tebygol o deithio pe na bai marchnad yn y Fro?**

**C17 Pa swyddogaethau ychwanegol hoffech chi eu gweld mewn cyfleuster marchnad newydd?**

*(ticiwch bob un sy'n berthnasol os gwelwch yn dda)*

Gwerthu da byw cymysg

Casglu da byw mewn ffordd gydlynol

Cyfleuster lladd-dy/cigydd arbenigol

Unedau Busnes Bach

Ceginau Profi/Prosesu Bwyd

Cyngor/Cymorth i Fusnesau

Gofod Busnes Hyblyg

Cyfleusterau TG Diogel/Cyflym a Chymorth TG

Siop Fferm

Unedau manwerthu gwledig

Caffi/Bwyty

Arall

**C18 Sut allai marchnad amlbwrpas newydd effeithio ar eich busnes?**

**C19 Ym mha Sir/Ranbarth ydych chi wedi'ch lleoli?**

Blaenau Gwent  
Pen-y-bont ar Ogwr  
Caerffili  
Caerdydd  
Sir Gaerfyrddin  
Ceredigion  
Merthyr Tudful  
Sir Fynwy  
Castell-nedd Port Talbot  
Casnewydd  
Gogledd Cymru  
Sir Benfro  
Powys  
Rhondda Cynon Taf  
Abertawe  
Torfaen  
Bro Morgannwg  
Tu Allan i Gymru – rhowch fanylion os gwelwch yn dda

**C20 Nodwch ym mha grŵp oedran ydych chi os gwelwch yn dda.**

Dan 15  
16-24  
25-34  
35-44  
45-54  
55 -59  
60+

**C21 Os hoffech i ni gysylltu'n uniongyrchol â chi i ddarparu gwybodaeth bellach sy'n berthnasol i'r astudiaeth, neu i'ch diweddarau ar gynnydd, rhowch eich manylion cyswllt isod os gwelwch yn dda.**

**Diolch am gymryd rhan**

Rydym yn anelu at gwblhau'r astudiaeth erbyn diwedd mis Awst, a chyhoeddir gwybodaeth bellach ar wefan Cymunedau Gwledig Creadigol bryd hynny.



## Atodiad D

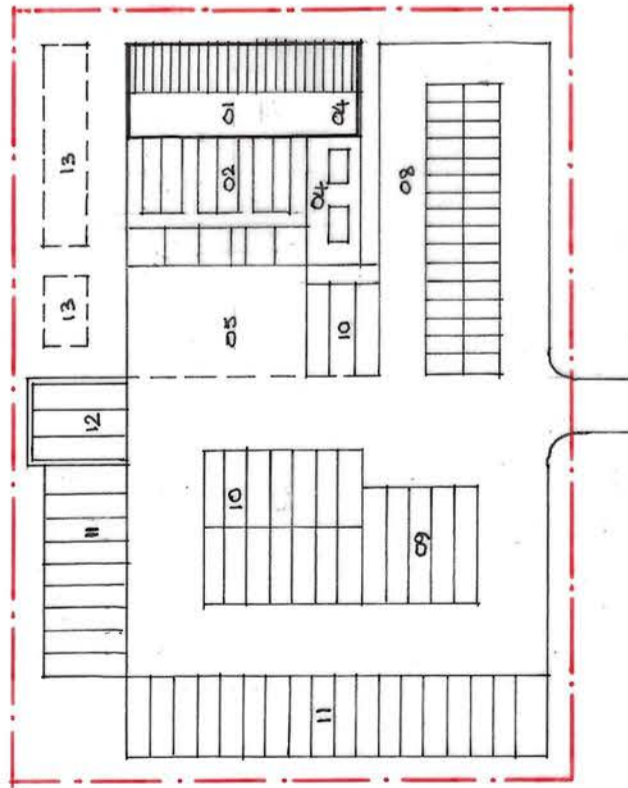
### Rhanddeiliaid yr Ymgynghorwyd â Nhw

Agora  
Bwtseriaid/Adwerthwyr  
CAAV De Cymru a Sir Fynwy  
Central Association of Agricultural Valuers (CAAV)  
CFFI Morgannwg  
Clwb Ffermwyr Morgannwg  
Coleg Penybont  
Country Landowners Association (CLA)  
Cymdeithas Glaswelltir Bro Morgannwg  
Cymunedau Gwledig Creadigol  
Cyngor Bwrdeistref Sirol Pen-y-bont ar Ogwr  
Cyngor Sir Bro Morgannwg  
Cyngor Sir Fynwy  
Cyswllt Ffermio  
Ffermwyr  
Fferm Ystâd Penllyn  
Grŵp Trafod Rheoli Ffermydd Wenfo  
Grwpiau Gweithredu Lleol De Cymru – Cysylltiadau Rhanbarthol  
Herbert R Thomas  
Hybu Cig Cymru  
Livestock Auctioneers' Association (LAA)  
Llywodraeth Cymru  
Marchnad Ffermwyr Bro Morgannwg  
Menter a Busnes  
NFU Mutual  
Prynwyr/Cludwyr  
Undeb Amaethwyr Cymru  
Undeb Cenedlaethol Amaethwyr Cymru (NFU)  
Vale Smallholders Network  
Watts & Morgan

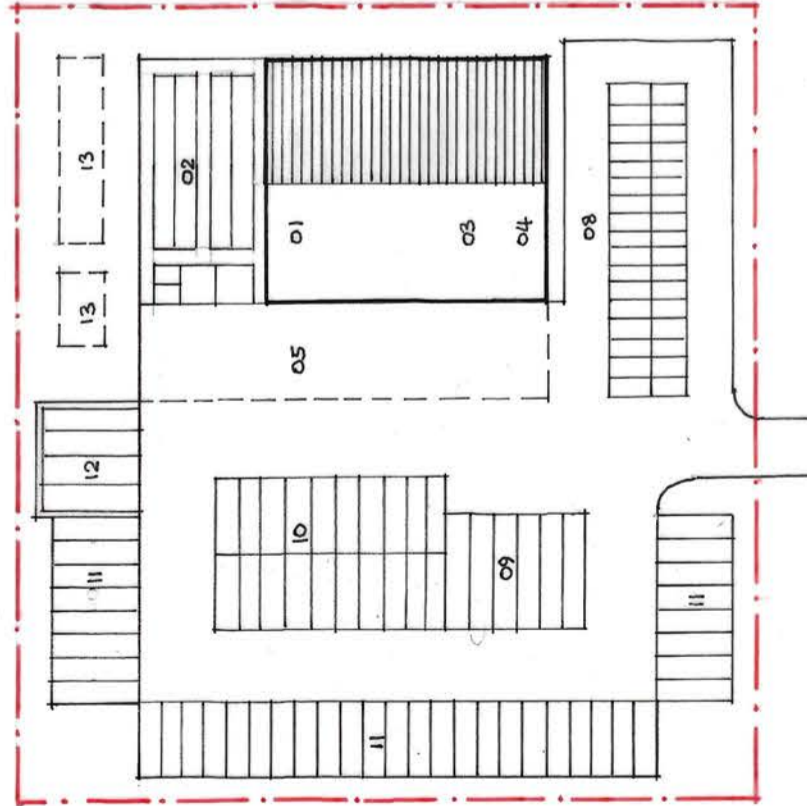


## Atodiad E

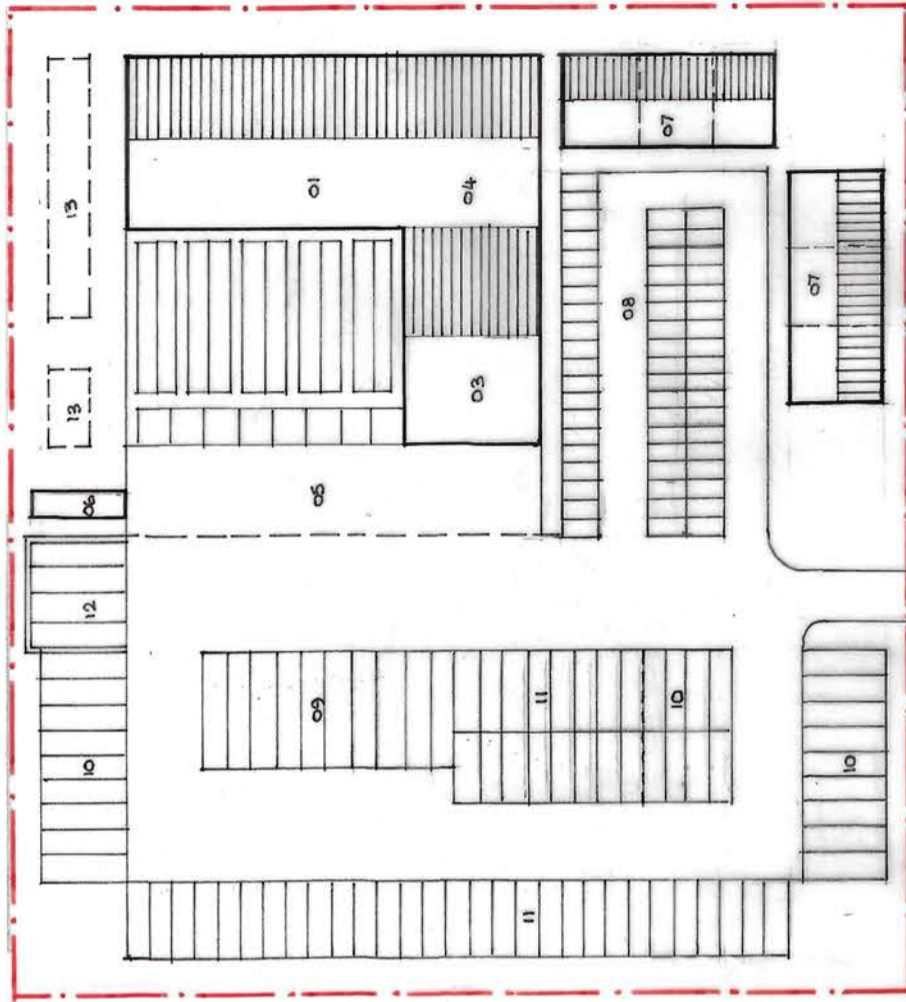
### Opsiynau ar gyfer Cynllun y Safle



Option 1 – 600 Sheep only – 0.745ha (1.84acres)



Option 2 – 1,000 Sheep + 200 Cattle – 0.99ha (2.46acres)



Option 4 - Indicative location for Business Units/Cold Store - 1.52ha (3.76 acres)

- Option 1**
- 600 sheep
- 5 articulated lorries
- 17 rigid lorries
- 27 car/trailers
- 32 cars
- 3 bay vehicle wash
  
- Option 2**
- 1,000 sheep
- 200 cattle
- 6 articulated lorries
- 20 rigid lorries
- 39 car/trailers
- 34 cars
- 4 bay vehicle wash
  
- Option 4**
- 1,000 sheep
- 200 cattle
- 10 articulated lorries
- 24 rigid lorries
- 45 car/trailers
- 56 cars
- 4 bay vehicle wash
- Cold Store/Food Prep
- 6 no. 120sq.m business units

- Key**
- 01 Covered Sheep Pens
- 02 Open Sheep Pens
- 03 Covered Cattle Pens
- 04 Support Services
- 05 Loading/Unloading Area
- 06 Cold Store/Food Prep Building
- 07 Business Units
- 08 Car Park
- 09 Articulated Lorry Parking
- 10 Rigid Lorry Parking
- 11 Trailer Parking
- 12 Vehicle Wash Area
- 13 Slurry Tank + Reed Bed Drainage

**Cowbridge Livestock Market Study**

Site Study Options  
Scale: 1:1000 @ A3

Dwg. 204/103 Date: 06/07/2018

**GARETH DAVIES PROJECT SERVICES**  
BSc BArch ARB

+44 (0)7900 910388  
GDPROJECTSERVICES@OUTLOOK.COM  
Architecture + Project Consultancy  
www.garethdaviesprojectservices.co.uk

## Atodiad F

### Ffynonellau Costau Cyfalaf a Chyfeiriadau

**Worman Construction Ltd** – Strwythurau Amaethyddol a Marchogol  
Beachley House, Beach Road, Llansanffraid, Casnewydd NP10 8SH

Ffôn: [01633 681710](tel:01633681710)

E-bost: [worman.constructionltd@btinternet.com](mailto:worman.constructionltd@btinternet.com)

Gwefan: <http://wormanconstruction.co.uk>

**Carver & Beese Groundworks & Building Contractors Ltd**

Cyswllt: Andrew Beese

Ffôn Symudol: 07875 701463

E-bost: [andrew@carverbeese.co.uk](mailto:andrew@carverbeese.co.uk)

Gwefan: <http://www.carverbeese.co.uk>

**Yes – Reedbeds Ltd – Cynllunio ac Adeiladu Gwelyau Rhedyn**

Cyswllt: Melvyn Rutter

Ffôn: 0113 252 4786

E-bost: [Melvyn.rutter@btinternet.com](mailto:Melvyn.rutter@btinternet.com)

Gwefan: <https://www.yes-reedbeds.co.uk>

**Ashdown Construction Grŵp – Fframiau Pren/Cabanau Pren**

Uned 32, Parc Busnes Y Fro, Llando, Bro Morgannwg CF71 7PF

Ffôn: 01446 772800

E-bost: [info@ashdown-group.com](mailto:info@ashdown-group.com)

Gwefan: <https://ashdown-group.com>

**Fisher Modular Construction Ltd – Unedau Storio Oer a Bwtsiera**

Heath House Farm, Garton, Hull, East Yorkshire HU11 4QB

Ffôn: 01964 529512

Gwefan: [www.fisheruk.co.uk](http://www.fisheruk.co.uk)

**CRS Cold Storage UK**

Hill Farm, Flitwick Road, Maulden, Bedfordshire MK45 2BJ

Ffôn: 0800 085 2298

Gwefan: <https://www.crs.ie/cold-storage/services.html>

**IAE – offer trafod da byw**

Mossfield Road, Adderley Green, Longton, Stoke-on-Trent, Staffs ST3 5BW

Cyswllt: Lee Scragg, Rheolwr Prosiect

Ffôn: 01782 339320

Gwefan: <https://iae.co.uk/company/>

**D Brash & Sons Ltd**

Weighing Solutions Division Units 3 A&B Muirhall Road LARBERT FK5 4RF

Ffôn: 01324 878569

Gwefan: <http://www.weighingsolutions.co.uk>

